

CONCURSO PÚBLICO

GOVERNO DO ESTADO DO PARÁ

SECRETARIA DE ESTADO DE ADMINISTRAÇÃO – SEAD

FUNDAÇÃO PARAENSE DE RADIODIFUSÃO – FUNTELPA



EDITAL Nº. 01/2010 CONCURSO C – 156

INSTRUÇÕES

01 - Material a ser utilizado: caneta esferográfica azul ou preta. Os objetos restantes devem ser colocados em local indicado pelo fiscal da sala, inclusive aparelho celular desligado e devidamente identificado com etiqueta.

02 - Não é permitido consulta, utilização de livros, códigos, dicionários, apontamentos, apostilas, calculadoras e etc. Não é permitido ao candidato ingressar na sala de provas sem a respectiva identificação e o devido recolhimento de telefone celular, bip e outros aparelhos eletrônicos.

03 - Durante a prova, o candidato não deve levantar-se, comunicar-se com outros candidatos e nem fumar.

04 - A duração da prova é de 04 (quatro) horas, já incluindo o tempo destinado à entrega do Caderno de Provas e à identificação – que será feita no decorrer da prova – e ao preenchimento da Folha de Respostas (Gabarito).

05 - Somente em caso de urgência pedir ao fiscal para ir ao sanitário, devendo no percurso permanecer absolutamente calado, podendo antes e depois da entrada sofrer revista através de detector de metais. Ao sair da sala no término da prova, o candidato não poderá utilizar o sanitário. Caso ocorra uma emergência, o fiscal deverá ser comunicado.

06 - O Caderno de Provas consta de 40 (quarenta) questões de múltipla escolha. Leia-o atentamente.

07 - As questões das provas objetivas são do tipo múltipla escolha, com 05 (cinco) opções (A a E) e uma única resposta correta.

08 - Ao terminar a conferência do Caderno de Provas, caso o mesmo esteja incompleto ou tenha qualquer imperfeição, o candidato deverá solicitar ao fiscal de sala que o substitua, não cabendo reclamações posteriores neste sentido.

09 - Os fiscais não estão autorizados a emitir opinião e prestar esclarecimentos sobre o conteúdo das provas. Cabe única e exclusivamente ao candidato interpretar e decidir.

10 - O candidato poderá retirar-se do local de realização das provas levando o Caderno de Provas, no decurso dos últimos 30 (trinta) minutos anteriores ao horário previsto para o seu término. O candidato poderá retirar-se do local de provas somente a partir dos 90 (noventa) minutos, após o início de sua realização, contudo não poderá levar consigo o Caderno de Provas.

11- Os 3 (três) últimos candidatos de cada sala somente poderão sair juntos. Caso o candidato insista em sair do local de aplicação da prova, deverá assinar um termo desistindo do Concurso Público e, caso se negue, deverá ser lavrado o Termo de Ocorrência, testemunhado pelos 2 (dois) outros candidatos, pelo fiscal da sala e pelo coordenador da unidade escolar.

RESULTADOS E RECURSOS

- Os gabaritos oficiais preliminares das provas objetivas serão divulgados na Internet, no [site www.idecan.org.br](http://www.idecan.org.br), às 16h00min do dia 28 de junho de 2010.

- Os recursos deverão ser apresentados, conforme determinado no **item 13 do Edital nº. 01/2010**, sendo observados os seguintes aspectos:

a) O candidato que desejar interpor recursos contra os gabaritos oficiais preliminares das provas objetivas disporá de **48 (quarenta e oito) horas**, a partir da divulgação, em requerimento próprio disponibilizado no link correlato ao Concurso Público no [site www.idecan.org.br](http://www.idecan.org.br).

b) A interposição de recursos poderá ser feita **somente via Internet**, através do **Sistema Eletrônico de Interposição de Recursos**, com acesso pelo candidato ao fornecer os dados referentes à sua inscrição, apenas no prazo recursal ao **IDECAN**, conforme disposições contidas no [site www.idecan.org.br](http://www.idecan.org.br), no link correspondente ao Concurso Público.

TEXTO:

O trabalho de locução publicitária reforça, quase sempre, uma representação de papéis sócio-culturais, vinculados com produtos, estilos de vida, comportamentos. O que se busca é a aproximação e identificação com o ouvinte, de maneira a persuadi-lo.

Nesse sentido, são pré-requisitos para os locutores profissionais: excelentes preparo vocal e saúde vocal, que ofereçam suporte para a demanda de flexibilidade, expressividade e representatividade vocal do locutor publicitário.

Apesar das demandas de representatividade e plasticidade vocal, a locução publicitária e comercial tem apresentado características estilísticas e vocais estereotipadas, que vêm sendo reproduzidas como modelos pelos locutores, limitando suas possibilidades expressivas e interpretativas. Em geral, há uma tendência à neutralização de padrões, com aproximação da fala coloquial. (...)

Alguns modelos vocais arcaicos continuam sendo reproduzidos, tomados como modelo e influenciando os locutores atuais em seu estilo e uso profissional da voz. A opção do profissional da voz pela qualidade vocal fluida é fisiologicamente mais confortável para a fonação do locutor, mas não deve ser realizada meramente por reprodução de modelos. O fonoaudiólogo pode também auxiliar o locutor com técnicas específicas de variação de intensidade e velocidade de fala e articulação, de acordo com a intenção discursiva e o conteúdo da mensagem publicitária, de forma a explorar os atuais modelos.

As locuções publicitárias trazem especificidades interessantes quanto ao sexismo na voz. Há marcadores e características vocais que diferem a locução masculina da feminina. A qualidade vocal crepitante é marcador exclusivo de locuções masculinas. Os marcadores específicos da locução masculina são compreendidos como representativos da imagem masculina de força, autoridade e segurança, socialmente valorizada e reforçada pela mídia como recurso de credibilidade. Na locução feminina, são utilizadas as alturas média e grave em proporções equivalentes, o que demonstra forte tendência feminina em buscar a imitação do modelo de locução masculina. As qualidades vocais soprosa e sussurrada e o ataque aspirado são marcadores de voz feminina nas locuções publicitárias, suscitando representações de sensualidade, sedução e suavidade da imagem feminina pelos meios de comunicação.

As características de qualidade vocal descritos poderiam ser utilizadas mais conscientemente pelos locutores publicitários, objetivando efeitos interpretativos, representativos e persuasivos específicos, variando em função de cada peça publicitária. Então, a voz passa de mero canal expressivo, para um forte recurso representativo. (...)

(Adaptação de behlau, m.&pontes, p. princípios de reabilitação vocal nas disfonias)

01) A ideia principal do texto é:

- A) Os locutores tendem a imitar os que se destacam.
- B) Os locutores profissionais devem se preocupar com a saúde da voz e com o preparo vocal.
- C) São modelos para a locução publicitária os locutores das grandes emissoras.
- D) Os locutores devem usar a linguagem informal.
- E) Os locutores não devem se preocupar com uma voz que soe bem ao ouvinte.

02) NÃO pode ser comprovada pelo texto a alternativa:

- A) A locução masculina se difere da feminina.
- B) Nas locuções publicitárias, a voz feminina, através do sussurro, suscita representações de sedução e sensualidade.
- C) Ainda existem locutores que sofrem a influência de modelos arcaicos.
- D) A opção profissional da voz deve ser realizada meramente por reprodução de modelos.
- E) Um fonoaudiólogo pode auxiliar o locutor.

03) Em: “Apesar de demandas de representatividade e plasticidade vocal, a locução publicitária e comercial tem apresentado características estilísticas estereotipadas...” a expressão grifada apresenta o valor semântico de:

- A) Causa.
- B) Concessão.
- C) Finalidade.
- D) Consequência.
- E) Tempo.

04) Há uma palavra grifada INCORRETA quanto à grafia em:

- A) Muitas pessoas lutam para a discriminação da maconha.
- B) Todos buscam a ascensão social.
- C) Muitas pessoas buscam, na política, previlégios pessoais.
- D) O meritíssimo juiz procedeu ao julgamento.
- E) A aterrissagem do avião, na clareira da floresta, teve sucesso.

05) Em “O que se busca é a aproximação e identificação com o ouvinte, de maneira a persuadi-lo”, a palavra grifada refere-se:

- A) Aproximação.
- B) Identificação.
- C) Ouvinte.
- D) Maneira.
- E) O que.

CONCURSO PÚBLICO – SEAD/FUNTELPA

- 06) Assinale a alternativa cuja palavra grifada NÃO pode ser substituída pela dos parênteses, mantendo o mesmo valor semântico:**
- A) “...de maneira a persuadi-lo...” 1º § (convencê-lo)
 - B) “Nesse sentido são pré-requisitos para...” 2º § (determinados)
 - C) “...a locução publicitária tem apresentado características estilísticas e vocais estereotipadas ..” 3º § (inalteráveis)
 - D) “Alguns modelos arcaicos continuam...” 4º § (obsoletos)
 - E) “As locuções publicitárias trazem especificidades interessantes quanto ao sexismo da voz.” 5º § (particularidades)
- 07) Houve ERRO quanto à concordância verbal:**
- A) Algum de vós continuais a usar modelos vocais arcaicos.
 - B) Em geral, existem tendências à neutralização de padrões.
 - C) Sempre houve marcadores e características que diferem a locução masculina da feminina.
 - D) O que se busca é uma forma de persuadir o ouvinte.
 - E) As qualidades vocais interferem na transmissão da mensagem.
- 08) As palavras acentuadas por obedecerem a uma mesma regra estão na seguinte alternativa:**
- A) papéis – publicitária – tendência
 - B) características – estilísticas – fonoaudiólogo
 - C) específicos – saúde – publicitário
 - D) média – técnicas – confortável
 - E) tendência – saúde – ressonância
- 09) O uso do acento indicador da crase foi usado INCORRETAMENTE em:**
- A) O locutor fez referência à violência nas rodovias brasileiras.
 - B) As palavras foram dirigidas à todos os presentes.
 - C) Os radialistas se dirigem às pessoas que os ouvem.
 - D) Os jovens retornaram à casa paterna muito tarde.
 - E) O locutor apresenta as várias promoções comerciais à população.
- 10) Em “Alguns modelos vocais arcaicos continuam sendo reproduzidos, tomados como modelo e influenciado os locutores atuais em seu estilo e uso profissional da voz.” a afirmativa correta quanto ao número de sílabas em palavras do trecho anterior é:**
- A) Cinco palavras polissílabas.
 - B) Quatro palavras polissílabas.
 - C) Três palavras dissílabas.
 - D) Quatro palavras trissílabas.
 - E) Duas palavras monossílabas.

CONHECIMENTOS ESPECÍFICOS

- 11) Assinale a alternativa INCORRETA:**
- A) Uma OEM (onda eletromagnética) é composta por um campo elétrico e um campo magnético perpendiculares entre si.
 - B) Duas cristas consecutivas de uma OEM estão separadas por uma distância igual ao comprimento de onda.
 - C) A direção do campo elétrico de uma OEM é perpendicular ao elemento irradiante da antena.
 - D) No vácuo, a OEM propaga-se à velocidade da luz.
 - E) No espaço, as OEM's se espalham por todas as direções a partir do ponto de origem.
- 12) Em relação às antenas, pode-se afirmar que, EXCETO:**
- A) O diagrama de irradiação de uma antena é a representação em coordenadas retangulares da intensidade de campo irradiada ou recebida para todas as direções do espaço.
 - B) Dispositivo capaz de irradiar ou interceptar ondas eletromagnéticas.
 - C) As antenas podem ser usadas tanto na transmissão quanto na recepção de ondas.
 - D) A diretividade de uma antena é a relação entre o campo irradiado em uma determinada região e o campo que seria irradiado por uma antena isotrópica com a mesma potência.
 - E) Antena Yagi utiliza elementos parasitas denominados refletores e diretores.
- 13) Sobre os filtros de sinais, analise:**
- I.** Filtros são dispositivos que possuem pelo menos uma frequência de corte, limitando uma faixa onde existe ganho de sinal, no caso de filtros ativos.
 - II.** Filtro passivo apenas atenua o sinal fora da faixa limitada pela(s) frequência(s) de corte, acima, abaixo ou dentro da faixa.
 - III.** Um filtro rejeita faixa possui pelo menos três frequências características: frequência de corte inferior, frequência de corte superior e frequência central da faixa. Neste filtro, o sinal possui um ganho maior entre as frequências de corte.
- Está(ão) correta(s) apenas a(s) afirmativa(s):**
- A) I, III
 - B) I, II
 - C) II, III
 - D) I, II, III
 - E) I

CONCURSO PÚBLICO – SEAD/FUNTELPA

14) Baseado na estrutura das válvulas eletrônicas, assinale a alternativa referente ao termo que NÃO corresponde ao conjunto de componentes de uma válvula:

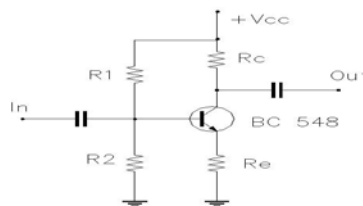
- A) Placa. B) Grade. C) Filamento. D) Catodo. E) Base.

15) Em relação aos tipos de osciladores, assinale a alternativa que NÃO corresponde a uma configuração de oscilador:

- A) Colpitts. B) Hartley. C) Ponte de Wien. D) Push-pull. E) LC sintonizado.

16) O circuito da figura representa um:

- A) Estágio de potência de saída de áudio classe C.
B) Amplificador de um estágio utilizando um transistor bipolar.
C) Entrada de áudio utilizando um transistor FET.
D) Um estágio amplificador de simetria complementar.
E) Um filtro ativo passa faixa utilizando um transistor bipolar.

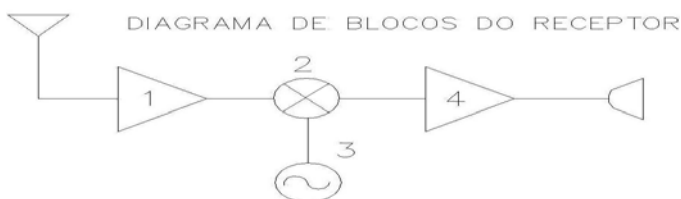


17) As frequências intermediárias (FI) nas etapas de FI dos receptores de rádio AM e FM são, respectivamente:

- A) 108 MHz e 10,7 MHz. D) 108 MHz e 88 MHz.
B) 10,7 MHz e 455 KHZ. E) 455 KHZ e 10,7 MHz.
C) 88 MHz e 108 MHz.

18) No diagrama do receptor de rádio apresentado, os blocos numerados correspondem, respectivamente:

- A) Etapa de RF, demodulador, oscilador e etapa de áudio.
B) Antena, etapa de RF, demodulador e etapa de áudio.
C) Demodulador, etapa de RF, etapa de áudio e oscilador.
D) Etapa de RF, demodulador, etapa de áudio e oscilador.
E) Etapa de áudio, demodulador, etapa de RF e oscilador.



19) Sobre os rádios digitais, analise:

- I. Os rádios digitais se caracterizam por transmitir sinais modulantes digitais.
II. Os circuitos do rádio digital se encarregam de multiplexar os sinais aplicados, formando um quadro de 8, 34 ou 140 Mbps, contendo 120, 480 ou 1820 canais de voz, conforme a capacidade do rádio.
III. O sinal multiplexado modula uma portadora de RF, variando sua fase, denominada de modulação QAM ou sua amplitude, denominada de modulação PSK.
IV. Na recepção é feito o processo oposto, ou seja, o sinal é recebido, demodulado e demultiplexado.

Estão corretas apenas as afirmativas:

- A) I, II, III B) I, II, IV C) II, III, IV D) I, III, IV E) I, II

20) Em relação ao uso dos instrumentos de bancada, analise:

- I. Para se medir a potência de um circuito, pode-se medir as grandezas, corrente e tensão e, em seguida, aplicar a Lei de Ohm.
II. O osciloscópio é um instrumento, cuja finalidade é a visualização de fenômenos elétricos, possibilitando medir tensões contínuas, alternadas, períodos, frequência e defasagem com precisão.
III. O multímetro, quando usado como voltímetro, deve ser conectado em série com o circuito a medir, enquanto o amperímetro, em paralelo com os pontos a serem medidos.

Está(ão) correta(s) apenas a(s) afirmativa(s):

- A) I, II B) I, III C) II D) I E) I, II, III

CONHECIMENTOS GERAIS

21) Em ano de Copa do Mundo de Futebol vale salientar que este esporte foi introduzido no Brasil no fim de 1894, por:

- A) John Mills. B) Charles Miller. C) Charles Rudge. D) Richard. E) Archie Mclean.

22) “A partir do tratado Princípios do Equador (2002), surgiram as intervenções reais do setor econômico na questão da preservação da natureza. Empresas de diversos ramos de atividade descobriram que destruir a natureza é reduzir seus próprios lucros.” Identifique abaixo, a informação que se torna INCOERENTE com esta assertiva:

- A) Supermercados Pão de Açúcar investiram em iniciativas sustentáveis como: uso de lâmpadas LED e carrinhos de garrafas pet recicladas.
B) A Sadia transformou os dejetos dos porcos de suas fazendas em adubo e depois em energia elétrica.
C) A General Electric lançou a linha Ecomagination com diversos produtos que vão de lâmpadas fluorescentes a motores de trem.
D) A Ford do Brasil adota volantes e painel frontal de garrafas usinadas.
E) A petroquímica Braskem no Rio Grande do Sul criou um polietileno feito com cana-de-açúcar.

CONCURSO PÚBLICO – SEAD/FUNTELPA

- 23) Em 2009, o jornal Pasquim completou 40 anos e é de um cartunista deste jornal a seguinte frase: “*Não adianta bater no humor, quem bate no humor, leva o humor de volta como resposta.*” O autor dessa frase é:
A) Ziraldo. B) Juarez Pinto. C) Nani. D) Jaguar. E) Henfil.
- 24) Lançado em 2005, o TMZ é hoje um dos mais conhecidos websites sobre fama, ou como eles mesmo dizem “*fofocas sobre celebridades.*” Das notícias veiculadas pelo TMZ, abaixo relacionadas, marque a INCORRETA:
A) Morte do astro pop Michael Jackson.
B) Prisão do ator Mel Gibson, embriagado.
C) Fotos da cantora Rihanna, agredida pelo namorado.
D) Fatos misteriosos sobre políticos brasileiros.
E) Áudio da secretária eletrônica de Alec Baldwin, o ator falando mal da filha.
- 25) Ary Moraes é jornalista com diversos prêmios de excelência gráfica e outros tantos nos principais salões de humor do nosso país. Trata-se do jornalismo visual do Brasil, onde a imagem contribui para a narrativa, no sentido de enfatizar determinados aspectos do relato. O uso deste recurso denomina-se:
A) Literatura. B) Infografia. C) Ilustrativa real. D) Humoral. E) Pragmáticas.
- 26) Este ano (2010), no Brasil, haverá eleição para Presidente da República e teremos uma candidata ambientalista, natural do Acre e que iniciou sua carreira política com Chico Mendes. Identifique-a:
A) Dilma Rousseff. D) Ana Júlia
B) Marina Silva. E) Ana Godoy.
C) Marta Suplicy.
- 27) Dados do MEC revelam que um, em cada cinco novos alunos de graduação no país, ingressa em cursos de Ensino a Distância (EAD). Sobre EAD, analise:
I. A metodologia utilizada oferece maior autonomia e o aluno governa mais o seu processo.
II. O MEC vem atuando fortemente, supervisionando a oferta destes cursos para que a expansão não seja apenas quantitativa, mas também qualitativa.
III. Os alunos que fazem curso a distância tem contato personalizado com os professores e tutores, por meios eletrônicos como fóruns virtuais, chats, e-mails ou até mesmo por telefone.
IV. O MEC orienta que os cursos devem ter estrutura física mínima, que inclui bibliotecas, laboratórios de informática e laboratórios pedagógicos, para os polos presenciais.
Estão corretas apenas as afirmativas:
A) I, II, III, IV B) II, III, IV C) I, II, III D) I, III, IV E) II, IV
- 28) O Brasil é reconhecido mundialmente por seu patrimônio. É um espetáculo de cultura, histórias e belezas naturais, tais como, EXCETO:
A) Arte gráfica e pintura corporal dos índios Wajãpi.
B) Pantanal Matogrossense.
C) Parque Nacional do Cantagalo / Nordeste.
D) Santuário do Bom Jesus em Congonhas / Minas Gerais.
E) Centro Histórico de Salvador / Bahia.
- 29) “*Viajar ficou mais barato.*” Esta é a máxima das empresas de turismo, e os destinos mais procurados pelos brasileiros no exterior são:
A) Orlando e Buenos Aires. D) Paris e Los Angeles.
B) Nova York e Canadá. E) Chile e Istambul.
C) Joanesburgo e França.
- 30) “*O conflito no Oriente Médio perpetua-se porque não apareceu uma força capaz de romper a seguinte lógica: Israel usa o terror palestino para justificar sua brutalidade, enquanto os palestinos apelam para a opressão israelense para legitimar seus crimes.*” (Ana Claudia Fonseca, para revista Veja)
A operação desastrosa para impedir um navio de furar o bloqueio à Faixa de Gaza foi comandada por:
A) Paquistão. B) Israel. C) Istambul. D) Estocolmo. E) Malásia.

INFORMÁTICA BÁSICA

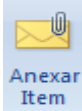
- 31) Sobre a utilização de teclas de atalho no sistema operacional Windows XP (configuração padrão), analise:
I. Windows + E – Abre o Windows Explorer.
II. Ctrl + T – Seleciona todos os arquivos e pastas de um diretório.
III. Ctrl + I – Imprime um arquivo selecionado.
IV. Alt + F4 – Fecha o item ou programa ativo.
Estão corretas apenas as afirmativas:
A) I, II, III, IV B) I, II, IV C) I, III, IV D) I, II E) I, IV

32) Sobre os conceitos básicos de hardware e software, é correto afirmar que:

- A) Digitalizador ou Scanner é um periférico de entrada e saída responsável por digitalizar imagens, fotos e textos impressos para o computador.
- B) Memória RAM é um item de software imprescindível para o funcionamento de um microcomputador.
- C) A principal característica de impressoras multifuncionais é reunir, em um único equipamento, diversas funcionalidades que antes eram segregadas em dispositivos independentes, como impressora, copiadora e scanner.
- D) A capacidade de armazenamento é a principal característica que determina o desempenho de um microprocessador.
- E) USB, serial e paralela são interfaces válidas para conexão de teclados.

33) Sobre a utilização do gerenciador de correio Microsoft Outlook (versão 2007 – configuração padrão), analise:

- I. Na opção de endereçamento de mensagens “Cco...” (Com cópia oculta) uma cópia da mensagem é enviada para um ou mais destinatários e os nomes destes não ficam visíveis para outros destinatários da mensagem.
- II. O protocolo POP3 é o responsável pelo envio das mensagens e deve ser configurado no Microsoft Outlook.
- III. O Microsoft Outlook possui opção “Solicitar confirmação de leitura”, que possibilita saber quando a mensagem foi lida pelo destinatário.



- IV. A ferramenta **Anexar Item** possibilita anexar cópias de arquivos (documentos do Word, Excel etc.) de locais específicos do computador.

Estão corretas apenas as afirmativas:

- A) I, II, III, IV B) I, III C) II, III D) I, II, III E) I, II, IV

34) A extensão padrão de arquivos do Microsoft PowerPoint (versão 2007 – configuração padrão) é:

- A) .ppt B) .pptx C) .pps D) .ppts E) .mdb

35) Sobre o conjunto de aplicativos do BrOffice.org 2.4, analise:

- I. A extensão padrão de arquivos do BrOffice.org Calc é .ods.
- II. BrOffice.org Slider é o nome da ferramenta utilizada para construção de apresentações similares as do Microsoft PowerPoint.
- III. O editor de Textos BrOffice.org Writer pode salvar documentos com extensão .doc, tornando o mesmo compatível com o Microsoft Word.
- IV. O editor de Textos BrOffice.org Writer possui recurso para exportar um documento diretamente como pdf, formato Adobe Acrobat.

Estão corretas apenas as afirmativas:

- A) I, II, III, IV B) I, II C) III, IV D) I, III, IV E) I, II, IV

36) No sistema operacional Windows XP Professional (configuração padrão), sobre a ferramenta de Sistema “Backup”, é INCORRETO afirmar que:

- A) Um backup de arquivo é uma cópia de um arquivo armazenada em um local separado do original. Pode-se ter vários backups de um arquivo para acompanhar as alterações feitas.
- B) No aplicativo de backup, é possível o agendamento de data e hora para a realização de um backup.
- C) A recuperação de dados a partir de um arquivo de backup é denominada restauração.
- D) A extensão de um arquivo do aplicativo de backup do Windows é .bkf.
- E) “Criar ponto de restauração” é uma opção válida do assistente de backup do Windows.

37) Analise o fragmento de planilha do Microsoft Excel (versão 2007 – configuração padrão):

	A	B	C	D	E
1	4	2	3	2	
2	2	3	5	4	
3	3	4	3	3	
4	3	1	2	4	
5					

Ao se aplicar na célula E5, a fórmula =SE(MÉDIA(A1;D4)<=3;A4+C1;D2+A3), o resultado será o seguinte valor:

- A) 2 B) 3 C) 6 D) 7 E) 9

38) Sobre a utilização de ferramentas de navegação da Internet, analise:


- I. Um navegador, também conhecido como web browser ou simplesmente browser, é um programa de computador que habilita seus usuários a interagirem com documentos virtuais da Internet, também conhecidos como páginas da web.
- II. Internet Explorer, Mozilla Firefox e Debian são exemplos de navegadores de internet.
- III. Uma URL (*Uniform Resource Locator*) em português, Localizador Padrão de Recursos, é o endereço de um recurso (um site, arquivo para download etc.), disponível em uma rede; seja a Internet ou uma rede corporativa, uma intranet.
- IV. Upload é o processo de transferência de uma cópia de arquivo em um computador remoto para um computador local, utilizando a estrutura de rede da internet.

Estão corretas apenas as afirmativas:


- A) I, II, III, IV B) I, III C) III, IV D) I, III, IV E) I, II, IV

39) Sobre o Microsoft Word 2007 (configuração padrão), é INCORRETO afirmar que:

A) Sua extensão de arquivo padrão é .doc.

B) O ícone  da guia “Inserir” tem a função de inserir símbolos.

C) O comando “Salvar como...” possibilita salvar documentos em versões anteriores do Microsoft Word.

D) O ícone  da guia “Revisão” tem a função de verificar a ortografia e gramática do texto no documento.

E) A combinação das teclas Ctrl+L é um atalho para o comando “Localizar e substituir”.

40) Na ferramenta Windows Explorer do sistema operacional Windows Vista Business (configuração padrão), são Modos de Exibição de Arquivos, EXCETO:

A) Lado a lado.

B) Detalhes.

C) Lista.

D) Ícones pequenos.

E) Modificados recentemente.