

POTUGUÊS

TEXTO 1 - QUESTÕES 01 a 04

./01 Às vezes penso que fiz no meu apartamento o que
./02 gostaria de fazer no meu cérebro. Renunciei a tudo o
./03 que atravanca. São dois salões imensos, tão vazios
./04 que parecem preparados para um baile, que nunca
./05 sai. Dois compridos sofás brancos contra paredes
./06 brancas, em ângulo, chão de parquê nu e cortinas
./07 beges nos janelões, minha única concessão à cor.
./08 Ou à Lívia. E só. Quando os jantares do grupo são,
./09 eram, no meu apartamento, eu colocava a grande
./10 mesa no centro do salão maior. No resto do ano a
./11 grande mesa fica desmontada e as cadeiras empilha-
./12 das na área de serviço e eu como na mesa da cozi-
./13 nha. Lucídio examinou tudo com seu meio sorriso e
./14 ficou em silêncio. O único comentário adequado aos
./15 meus grandes salões vazios.

VERISSIMO, Luis Fernando. O Clube dos Anjos. Rio de Janeiro: Editora Objetiva, 1998, p. 21-22.

1) O texto acima é um fragmento do livro **O Clube dos Anjos**, de Luis Fernando Veríssimo. Trata-se de uma passagem em que predominam:

- A) Estruturas simples, verbos estáticos e seqüências de localização;
- B) Enunciados analíticos e explicativos;
- C) Verbos que indicam mudança e seqüências temporais;
- D) Verbos no imperativo e enunciados que incitam à ação;
- E) Apenas verbos reflexivos e seqüências de fatos.

2) Da leitura do enunciado “Às vezes penso que fiz no meu apartamento o que gostaria de fazer no meu cérebro” (linhas 1-2), depreende-se que o narrador:

- A) Precisa proceder a uma limpeza em seu apartamento;
- B) Tem a mente cheia de idéias que o perturbam;
- C) Vive preocupado com a decoração de seu apartamento;
- D) Tem necessidade de renunciar a todos os objetos que o atrapalham;
- E) As preocupações do dia-a-dia afligem a sua mente de maneira que efetivamente aplica as mudanças necessárias para uma melhor saúde física e mental.

3) Quanto às noções de sintaxe, é **FALSO** afirmar que:

- A) O verbo é intransitivo em “eu como na mesa da cozinha” (linhas 12-13);
- B) A presença da preposição “a” (linha 2) justifica-se pela regência do verbo “renunciar”;
- C) O período “Às vezes penso que fiz no meu apartamento o que gostaria de fazer no meu cérebro” (linhas 1-2) é composto por subordinação;
- D) Há desvio de concordância em “Dois compridos

sofás brancos contra paredes brancas, em ângulo, chão de parquê nu e cortinas beges nos janelões, minha única concessão à cor” (linhas 5-7);
E) Nenhuma das alternativas.

4) No que diz respeito aos fatos gramaticais da língua, é **INCORRETO** afirmar que:

- A) “que nunca sai” (linha 4-5) significa “que jamais se torna realidade”;
- B) “o” e “que” em “o que gostaria de fazer” (linha 1-2) pertencem à classe dos pronomes;
- C) O uso do sinal indicativo de crase é opcional em “Renunciei a tudo o que atravanca” (linha 2-3);
- D) “meio”, em “Lucídio examinou tudo com seu meio sorriso” (linha 13), significa “moderado, pouco intenso”;
- E) Todas estão incorretas.

5) Observe a seguinte sentença: “**O beijo, amigo, é a véspera do escarro**”. Este é um verso do poema Versos Íntimos, de Augusto dos Anjos. Sobre o excerto, assinale a alternativa **CORRETA**:

- A) A função da palavra amigo, neste verso, é de adjetivar a palavra beijo;
- B) Amigo é apenas um vocativo, pois o eu-lírico se dirige ao leitor chamando-o de amigo;
- C) A função da palavra amigo é constituir uma imagem serena que será quebrada com a palavra escarro, pois o beijo amigo sucede o escarro;
- D) O escarro é a véspera do beijo amigo, ou ao contrário. Não importa quem é a véspera do outro. O sentido não muda;
- E) O sentido não muda se tirarmos as vírgulas da frase.

LEIA ATENTAMENTE O TRECHO DA CANÇÃO
“Como nossos pais”, de Belquior.

“Não quero lhe falar
Meu grande amor
Das coisas que aprendi
Nos discos...”

6) Assinale a alternativa **CORRETA**:

- A) O eu-lírico não pretende contar sobre seu grande amor;
- B) O eu-lírico não quer contar ao seu amor sobre coisas que aprendeu nos discos;
- C) O eu-lírico não quer que ouçam os discos, pois eles trazem informações que foram censuradas pela ditadura militar;
- D) Se trocarmos as duas primeiras linhas de posição entre si, alteraremos o sentido do texto;
- E) “Meu grande amor” é um objeto direto.

7) Retomando o verso de Augusto dos Anjos, citado na questão 5 e o trecho de “Como nossos pais”, na questão 6, analise as seguintes assertivas e assinale

a alternativa **CORRETA**:

I. Em ambos os excertos, temos um mesmo caso que pode causar interpretação errônea pelo mesmo motivo, diferindo-se apenas pela pontuação entre os excertos.

II. O sentido está além da pontuação, nestes dois casos. A falta de vírgulas no trecho de “Como nossos pais” não atrapalha na interpretação.

III. Se formos colocar as vírgulas no trecho de “Como nossos pais”, teríamos o seguinte resultado: Não, quero lhe falar, meu grande amor, das coisas que aprendi nos discos...”.

- A) Apenas I está correta;
- B) Apenas II está correta;
- C) Apenas III está correta;
- D) Apenas I e III estão corretas;
- E) Apenas I e II estão corretas.

LEIA O SEGUINTE EXCERTO DA MÚSICA “Como eu quero”, de Leoní e Paula Toller, E RESPONDA ÀS QUESTÕES 8 a 10.

Diz prá eu ficar muda
Faz cara de mistério
Tira essa bermuda
Que eu quero você sério....

Tramas do sucesso
Mundo particular
Solos de guitarra
Não vão me conquistar...

Uh! Eu quero você
Como eu quero!
Uh! Eu quero você
Como eu quero!...

O que você precisa
É de um retoque total
Vou transformar o seu rascunho
Em arte final...

Agora não tem jeito
Cê tá numa cilada
Cada um por si
Você por mim e mais nada...

8) O excerto da música apresenta algumas palavras que não estão de acordo com a ortografia da norma culta. Assinale a alternativa **CORRETA**:

- A) As palavras foram escritas assim propositalmente, pois elas já são aceitas pela ortografia como norma culta ortográfica, já que estão dicionarizadas;
- B) As palavras foram grafadas desta maneira por uma questão de estilo, tido como comum na linguagem formal, pois é assim que se vê na escrita pela internet;
- C) As palavras foram grafadas desta forma para compor o eu-lírico, que não é estudado e não sabe escre-

ver direito;

D) As palavras foram grafadas desta maneira para representar a fala, pois se trata de uma forma comum na fala, e não na escrita;

E) O autor escreveu a letra com algumas palavras erradas, e, se elas forem escritas corretamente, o sentido se alterará.

9) Quanto ao verbo no segundo verso da primeira estrofe, considerando sua face semântica, assinale a alternativa **CORRETA**:

- A) O verbo está empregado no indicativo;
- B) O verbo está empregado no subjuntivo;
- C) O verbo está empregado no imperativo;
- D) O verbo está empregado no infinitivo;
- E) O verbo está empregado de maneira que ficou sem sentido.

10) Segundo o excerto citado, a mulher apresenta duas faces do homem que ela ama. Uma corresponde ao que ele é, e outra ao que ele não é, ou seja, uma real, e uma de possibilidades. Partindo desta afirmação, assinale a alternativa **CORRETA**:

- A) As palavras bermuda, arte final e rascunho pertencem à mesma face;
- B) A face cujo verso “faz cara de mistério” pertence é a face real;
- C) Arte final está relacionada à face real;
- D) A face de possibilidades é representada pelas palavras arte final, bermuda e cara de mistério;
- E) “Solos de guitarra” está ligado à face real.

FUNDAMENTOS DA EDUCAÇÃO

11) Complete as lacunas e escolha a opção correspondente. “O programa _____ foi criado em 2007 com o objetivo de renovar a frota de veículos escolares, garantir segurança e qualidade ao _____ e contribuir para a redução da _____, ampliando, por meio do transporte diário, o acesso e a permanência na escola dos estudantes matriculados na educação _____ da - _____ das redes estaduais e municipais, visando à padronização dos veículos de transporte escolar, à redução dos preços dos veículos e ao aumento da _____ nessas aquisições. Além dos _____, o governo está promovendo a construção de _____ escolares destinados exclusivamente ao transporte de estudantes.”

- A) Caminho da Escola, transporte dos estudantes, evasão escolar, básica, zona rural, transparência, ônibus escolares, barcos;
- B) Estrada da Escola, transporte dos estudantes, frequência escolar, básica, zona rural, transparência, ônibus escolares, barcos;
- C) Caminho da Escola, transporte dos estudantes, evasão escolar, infantil, zona rural, transparência, ôni-

bus escolares, carros;

D) Estrada da Escola, transporte dos estudantes, evasão escolar, básica, zona rural, competência, ônibus escolares, carros;

E) Caminho da Escola, transporte dos estudantes, frequência escolar, superior, zona rural, transparência, carros escolares, barcos.

12) O programa federal que objetiva fortalecer a atuação dos agentes e parceiros envolvidos na execução, no monitoramento, na avaliação, na prestação de contas e no controle social dos programas e ações educacionais financiados pelo FNDE, capacitando profissionais de ensino, técnicos e gestores públicos municipais e estaduais, bem como representantes da comunidade escolar e da sociedade civil organizada recebeu a designação de:

A) Programa Nacional de Formação Integral Presencial do FNDE – Formação pela Escola;

B) Programa Nacional de Formação Continuada para professores da Educação Básica;

C) Programa Nacional de Formação pela Escola, conhecido como Plataforma Freire;

D) Programa Nacional de Formação Continuada a Distância nas Ações do FNDE – Formação pela Escola;

E) Programa Nacional de Aperfeiçoamento de Professores a Distância do FNDE, conhecido como Formação pela Escola, realizado através da Plataforma Freire.

13) De acordo com as orientações do MEC, o Plano de Desenvolvimento da Educação (PDE) condicionou o apoio técnico e financeiro do Ministério da Educação à assinatura, pelos Estados, Distrito Federal e Municípios, de um plano de metas. Assinale a alternativa que apresenta a designação deste plano.

A) Plano de Ações Articuladas;

B) Compromisso com o Plano Nacional de Educação;

C) Plano Municipal de Educação;

D) Compromisso com o Plano de Metas da Educação Nacional;

E) Compromisso Todos pela Educação.

14) Qual o programa federal que é elaborado e coordenado pelas secretarias de educação dos Municípios, dos estados e do DF para um período de quatro anos?

A) PDDE;

B) PNATE;

C) PAR;

D) Caminho da Escola;

E) IDEB.

15) Objetivando prestar assistência financeira, em caráter suplementar, ao Distrito Federal e aos Municípios que efetuaram o Termo de Adesão ao Plano de Metas Compromisso Todos pela Educação e elaboraram o Plano de Ações Articuladas (PAR), o Governo Federal

criou o _____, considerando que a construção de creches e escolas de educação infantil bem como a aquisição de equipamentos para a rede física escolar desse nível educacional são indispensáveis à melhoria da qualidade da educação.

A) ProInfo;

B) Infância Mais;

C) Educação para Todos;

D) PDE;

E) Pro-Infância.

16) O programa citado na questão acima prestar assistência financeira, em caráter suplementar, ao Distrito Federal e aos municípios que efetuaram o _____ e elaboraram o _____. E os recursos devem ser destinados à construção e aquisição de equipamentos e mobiliário para creches e pré-escolas públicas da educação infantil:

A) Termo de Voluntariado ao Plano de Metas Compromisso Todos pela Educação, Plano de Ações Articuladas (PAR);

B) Termo de Compromisso com o Plano de Metas Compromisso Mais Educação, Plano de Ações Articuladas (PAR);

C) Termo de Adesão ao Plano de Metas Compromisso Todos pelo Ensino, Plano Nacional de Educação (PNE);

D) Termo de Adesão ao Plano de Metas Compromisso Todos pela Educação, Plano de Ações Articuladas (PAR);

E) Termo de Adesão ao Plano de Metas do Programa Mais Educação, Plano de Ações Integradas do Município.

17) De acordo com as regras dos Programas federais que objetivam a construção e/ou reforma de instituições de ensino, o FNDE exige que as escolas priorizem:

A) A formação docente;

B) A acessibilidade;

C) A profissionalização dos técnicos;

D) A participação permanente da comunidade;

E) A gestão democrática da escola.

18) O Ministério da Educação executa, atualmente, dois programas voltados ao transporte de estudantes... , que visam atender alunos moradores da zona rural. O primeiro foi criado em 2007, e consiste na concessão, pelo Banco Nacional de Desenvolvimento Econômico e Social (BNDES), de linha de crédito especial para a aquisição, pelos Estados e Municípios, de ônibus, miniônibus e micro-ônibus zero quilômetro e de embarcações novas. O segundo, instituído em 2004, tem por objetivo garantir o acesso e a permanência nos estabelecimentos escolares dos alunos do ensino fundamental público residentes em área rural que utilizem transporte escolar, por meio de assistência financeira, em caráter suplementar, aos Estados,

Distrito Federal e Municípios.

- A) Caminho da Escola e Programa Nacional de Apoio aos Estudantes Rurais;
- B) Estradas da Escola e Programa Nacional de Apoio aos Estudantes Rurais;
- C) Caminho da Escola e Programa Nacional de Apoio aos Estudantes de Áreas Rurais;
- D) Caminho da Escola e Programa Nacional de Apoio ao Transporte do Escolar;
- E) Caminho do Estudante e Programa Nacional de Apoio aos Estudantes Rurais.

19) É um fundo cujo objetivo é promover um conjunto de ações para a melhoria da qualidade das escolas do ensino fundamental, ampliando a permanência das crianças nas escolas públicas, assim como a escolaridade nas regiões Norte, Nordeste e Centro-Oeste, recebendo financiamento do Banco Mundial (Bird).

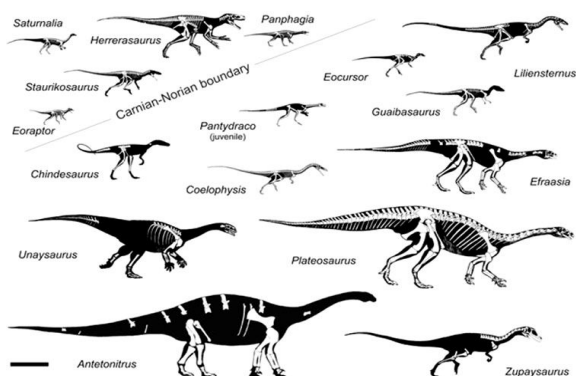
- A) Fundeb.
- B) Fundescola.
- C) FNDE.
- D) FUNARTE.
- E) FPM

20) “O _____, instituído em 1964, é uma contribuição social destinada ao financiamento de programas, projetos e ações voltados para o financiamento da educação básica pública.”:

- A) Fundef;
- B) Fundeb;
- C) PDE;
- D) BIRD;
- E) Salário-educação.

CONHECIMENTOS ESPECÍFICOS

21) Os dinossauros viveram a 65 milhões de anos atrás, desde sua descoberta em 1842 pelo paleontólogo inglês Richard Owen havia apenas três gêneros conhecidos: Megalosaurus, Iguanodon e Hylaeosaurus. Quase 170 anos mais tarde temos mais de 500 gêneros com 700 espécies conhecidas válidas. A figura abaixo representa dinossauros do Triássico, período a que pertence os registros mais antigos desses animais:



A respeito desses animais é **INCORRETO** afirmar que:

- A) Os dinossauros pertencem ao grupo dos répteis cujo as principais características são fecundação interna, ovo com casca e pele seca impermeável;
- B) No cretáceo, os dinossauros gigantes foram substituídos por herbívoros menores e neste período surgiu um dos maiores carnívoros da terra o tiranossauro;
- C) No final do triássico surgiram os primeiros dinossauros, mas os grandes dinossauros apareceram no jurássico;
- D) Os répteis provavelmente surgiram a partir dos anfíbios primeiros seres a habitarem o ambiente terrestre;
- E) A única explicação a respeito da extinção dos dinossauros supõe a queda na superfície da terra de um asteróide com cerca de 10 km de diâmetro e cujo o impacto devastou esses animais da terra.

22) Cladódios que apresentam reserva de água, batata-inglesa que possui gemas vegetativas e armazenam nutrientes, e escamas que acumulam substâncias como as das cebolas são respectivamente tipos de:

- A) Caule, caule e folhas;
- B) Caule, raiz e caule;
- C) Raiz, raiz e caule;
- D) Raiz, caule e folhas;
- E) Caule, caule e caule.

23) O Brasil situa-se entre os principais países do mundo que comercializam e exportam espécies da fauna e flora silvestre de forma ilícita. Esse tipo de comércio cresce a cada ano em todo mundo potencializando o risco a diversas espécies de seres vivos. A respeito do tráfico de animais analise as afirmativas abaixo:

- I. No Brasil o tráfico de animais está relacionado à ineficiência dos órgãos governamentais de controle e as péssimas condições de vida predominante na maioria de sua população, além de sua biodiversidade.
- II. Os principais animais contrabandeados no Brasil são os “psitacídeos” com predominância de papagaios e araras.
- III. O tráfico de animais é a pior e única ameaça a fauna mundial já que movimenta milhões de dólares perdendo apenas para o tráfico de armas e drogas.

Estão **CORRETAS** apenas;

- A) I e II.
- B) I, II e III.
- C) I e III.
- D) II e III.
- E) todas estão erradas.

24) A cada dia há mais adeptos ao uso de hormônios masculino sintético. Conhecidos como “BOMBAS” os

anabolizantes viraram “moda” entre os jovens e adultos que para se inserirem no padrão de beleza imposto pela sociedade fazem uso dessas substâncias que na maioria das vezes são vendidas de forma ilegal e clandestina. A charge abaixo se refere de forma cômica as conseqüências dos anabolizantes no organismo. Neste contexto, julgue as alternativas abaixo marcando a **INCORRETA**:



- A) Os anabolizantes são esteróides sintéticos pois são produzidos em laboratórios e se assemelham quimicamente aos naturais;
- B) Os esteróides diferem dos glicerídeos e das ceras, pois suas moléculas são compostas de átomos de carbono interligados formando anéis sendo ausentes nesses últimos;
- C) O colesterol é um dos esteróides mais conhecidos, principalmente pelo fato de estar associado ao infarto do coração e outras doenças cardiovasculares;
- D) O uso terapêutico dos anabolizantes supri a deficiência hormonal de pessoas que possuem algum problema nas gônadas sexuais;
- E) O uso dos anabolizantes pelas mulheres causam poucos danos ao seu organismo, pois elas não possuem todos os receptores nas células alvos que traduzem as respostas desses hormônios masculinos.

25) O organismo é um complexo de estruturas simples que se organizam formando o ser vivo. Qual das alternativas abaixo se refere à categoria de órgão no ser humano:

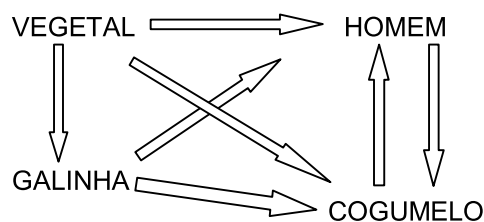
- A) Pêlos;
- B) Pele;
- C) Sistema urinário;
- D) Capilares;
- E) Osteócito.

26) Os mamíferos surgiram de répteis primitivos que só se diversificaram no início da era Cenozóica mar-

cada pelo declínio dos répteis. Entre os primeiros mamíferos, surgiram pelo menos três linhagens, que diferiram basicamente no modo de reprodução. São eles: os monotremados cujos representantes são (I); os marsupiais que tem, por exemplo os (II) e os placentários representado por (III) As palavras que substituindo os números tornam essa frase logicamente **CORRETA** são:

- A) I- Ornitorrinco, II- Morcegos, III- Vaca;
- B) I- Quivi, II- Cangurus, III- Ser humano;
- C) I- Equidnas, II- Gambás, III- Coelho;
- D) I- Ornitorrinco, II- Equidnas, III- Coelho;
- E) I- Ornitorrinco, II- Gálago, III- Vaca.

27) Observe a cadeia alimentar abaixo:



Caso o homem utilize na sua dieta o cogumelo, ele estará se comportando como:

- A) Consumidor primário;
- B) Consumidor secundário;
- C) Decompositor;
- D) Produtor;
- E) Consumidor terciário.

28) Considere as seguintes afirmações a respeito do Reino Monera caracterizando-as como falsas ou verdadeiras:

- () Fleming foi o grande responsável pela descoberta, por acaso, da penicilina que controla o crescimento bacteriano reduzindo todas as infecções causadas por esses agentes.
- () Biorremediação é a utilização de microorganismos, principalmente bactérias, para limpar áreas ambientais contaminadas por poluentes;
- () As clamídias e as rickétsias foram excluídas do reino monera por serem parasitas intracelulares obrigatórios;
- () O nitrogênio atmosférico só faz parte da constituição química dos organismo vivos graças a bactérias fixadores desse gás torná-los acessíveis aos demais seres.

Assinale a alternativa **CORRETA**:

- A) V, V, V, V;
- B) F, F, F, F;
- C) F, V, F, V;
- D) F, V, V, V;
- E) F, F, F, V.

29) Os cientistas são pesquisadores que buscam, por meio do método científico as respostas para as questões relacionadas conosco e com o mundo a nossa volta. O método científico é dividido em etapas que estão descritos logo abaixo:

1. Elaborar conclusões.
2. Levantar um problema.
3. Formular uma hipótese.
4. Observar um fato e coletar os dados.
5. Avaliar os experimentos.
6. Realizar experimentos controlados.

A alternativa que apresenta a seqüência correta de procedimentos científicos é:

- A) 4, 3, 2, 6, 5, 1;
- B) 4, 3, 2, 5, 6, 1;
- C) 1, 2, 3, 4, 5, 6;
- D) 2, 4, 3, 5, 6, 1;
- E) 4, 2, 3, 6, 5, 1.

30) A Conferência de Copenhagen (COP-15), realizada na capital da Dinamarca entre os dias 7 a 18 de dezembro de 2009, reuniu mais de 190 nações para discutirem metas para reduzir as emissões de gases de efeito estufa. Os ambientalistas visam com essa conferência minimizar os efeitos futuros do aquecimento global no planeta terra. A figura abaixo ilustra de forma didática o que seria o efeito estufa:



Com base no enunciado acima assinale a alternativa **INCORRETA**:

- A) Alguns cientistas afirmam que o aquecimento global é um fenômeno natural com pouca influencia antrópica;
- B) O metano assim como o dióxido de carbono influencia no crescente aumento da temperatura da terra;
- C) O reflorestamento e a preservação das reservas ecológicas já existentes são os principais assimiladores de carbono da atmosfera;
- D) A conferencia de Copenhagen pretende substituir o protocolo de Kyoto que expira em 2012;

E) Tanto os países desenvolvidos quanto os em desenvolvimento são responsáveis pela redução nas emissões de gases de efeito estufa.

31) Os artrópodes reúnem o maior numero de espécies de seres vivos do planeta. Há representantes em todas as esferas do globo terrestre; ar, água e terra. Marque a alternativa que contém um animal que **NÃO** pertence a esse filo:

- A) Lacraia;
- B) Caranguejo;
- C) Quimera;
- D) Armadeira;
- E) Escorpião.

32) Certo dia uma professora, em sala de aula, pediu para que um de seus alunos comesse um pedaço de biscoito, Pedro, como era chamado, atendeu ao pedido da professora deglutindo-o. Após ter ingerido, em seguida, a professora perguntou - Pedro onde foi parar o biscoito que você acabou de comer, Pedro respondeu - na barriga. Logicamente, como sendo um aluno do 6º ano, não detinha o conhecimento de que o destino final seria a célula. A respeito do sistema digestivo é **CORRETO** afirmar:

- A) O duodeno faz parte do intestino delgado, participando da digestão química com a ajuda da bile e do suco pancreático;
- B) O quilo, produto da digestão, passa pelo esôfago onde ocorre a absorção de pequenas frações de algumas substâncias;
- C) Os gases eliminados pelo ânus são oriundos da assimilação de ar ao ingerir os alimentos;
- D) Um pedaço de frango, quando ingerido, tem sua digestão iniciada na boca pelo processo de mastigação, além da saliva rica em pepsina;
- E) O intestino grosso absorve a água e as fibras deixando os restos não aproveitáveis de maneira pastosa.

33) A crosta terrestre é uma “finíssima” camada de rocha que reveste todo o magma (rocha fundida e derretida). O magma movimenta-se constantemente deslocando as placas tectônicas em direções distintas. Em 12 de janeiro de 2010 no Haiti ocorreu um abalo sísmico de 7,3 graus de magnitude que provocou a morte de milhares de civis, sensibilizando toda população mundial. Em relação ao assunto abordado acima assinale a alternativa **INCORRETA**:

- A) Quando a resistência das rochas é vencida, ocorre uma ruptura, gerando vibrações que se propagam em todas as direções;
- B) A Teoria da Deriva dos continentes foi proposta por Wegener, afirma que os continentes já estiveram unidos em um continente único (Pangéia);
- C) No Brasil não há abalo sísmicos devido sua localização privilegiada, estando no meio de uma grande placa tectônica onde seus encaixes se encontram no

Oceano Atlântico e Oceano Pacífico;
 D) Porto Príncipe, capital do Haiti, encontra-se acima das junções das placas tectônicas do Caribe e América do Norte isso explica a destruição violenta provocada pelo terremoto nessa região;
 E) O ponto da ruptura, que esta no interior da crosta terrestre, é denominado de epicentro, e sua projeção na superfície recebe o nome de hipocentro.

34) No mundo, anualmente, morrem 10 milhões de pessoas por doenças de vinculação hídrica. Deste modo, qual das alternativas abaixo apresenta apenas doenças relacionadas com a água:

- A) Hepatite A e B; dengue; leptospirose;
- B) Hepatite A; dengue e poliomielite;
- C) Cólera; Hepatite B; Ascaridíase;
- D) Giardíase; Poliomielite; Hepatite B;
- E) Hepatite A e D; giardíase e cólera.

35) Observe a figura abaixo.



O quadro acima demonstra de forma bem criativa atividades humanas representadas por animais. Observado pelo lado biológico o que há de comum entre os animais citados:

- A) Mamíferos;
- B) Vertebrados;
- C) Tetrápodes;
- D) Agnatos;
- E) Ciclostomados.

36) Cada substância muda de estado físico em uma temperatura particular. A pressão atmosférica influi na temperatura de mudança das substâncias. Por exemplo, a pressão normal, a água ferve a 100 °C. Usando esse princípio, inventaram a panela de pressão que realiza o cozimento dos alimentos em menor tempo. A partir do enunciado acima analise as afirmativas abaixo:

- I. No interior da panela de pressão, a pressão interna é maior, neste caso, quanto maior a pressão menor o tempo de ebulição;
- II. Uma pessoa que mora em La Paz na Bolívia a 3800m de altitude, ferve a água para o preparo de uma macarronada em menor tempo;
- III. Quanto maior a pressão, maior a temperatura de ebulição.

Assinale a alternativa que contém a (as) afirmativa (as) **INCORRETA (S)**:

- A) Apenas I;
- B) Apenas a II;
- C) Apenas a III;
- D) Apenas a I e III;
- E) Apenas a II e III.

37) As substâncias químicas são formadas pela combinação de elementos atômicos diferentes e/ou do mesmo elemento químico. Dos milhões de substâncias conhecidas, sabe-se de apenas seis nas quais não existem átomos combinados, unidos. O enunciado acima refere-se:

- A) Calcogênios;
- B) Hidrogênio;
- C) Gases nobres;
- D) Halogênios;
- E) Semimetais.

38) A lua é o satélite natural da terra, por esse motivo, não possui luz própria. À noite ela se torna evidente e brilhante devido à luz incidida pelo sol. A distância entre a lua e a terra é de aproximadamente 384.000 km. Quanto tempo leva para que a luz refletida pela superfície da lua chegue à superfície terrestre. (velocidade da luz cerca de 300.000 km/s):

- A) 1,20 s;
- B) 1,12 s;
- C) 1,28 s;
- D) 1,29 s;
- E) 1,26 s.

39) Para a produção de objetos, ornamentos e utensílios domésticos muitas vezes é necessário separar componentes de uma mistura para obtenção das substâncias puras. Quando nessas misturas um dos componentes é um metal forma-se uma liga metálica. Associe corretamente a liga metálica a seus componentes:

- 1. Latão. () Ferro e carbono.
- 2. Bronze. () Aço e cromo.
- 3. Aço. () Cobre e zinco.
- 4. Aço inoxidável. () Cobre e estanho.
- 5. Amálgama. () Mercúrio, prata e estanho.

- A) 4, 2, 1, 3 e 5;
- B) 5, 2, 1, 3 e 4;

- C) 1, 4, 2, 3 e 5;
- D) 2, 5, 1, 4 e 3;
- E) 1, 2, 3, 4 e 5.

40) Os átomos de diferentes elementos se unem originando uma diversidade muito grande de substâncias denominadas de compostas. Qual das alternativas abaixo não pertence a essa categoria:

- A) Gás carbônico;
- B) Ozônio;
- C) Peróxido de hidrogênio;
- D) Água;
- E) Nitrito.