



Governo do Estado do Maranhão
Assembleia Legislativa – Auxiliar Legislativo
Concurso Público 2013

Prova Escrita Objetiva – Nível Fundamental

Bombeiro Hidráulico

TIPO 1 – BRANCA

Informações Gerais

- Você receberá do fiscal de sala:
 - uma folha de respostas destinada à marcação das respostas das questões objetivas;
 - esse caderno de prova contendo **50 (cinquenta)** questões objetivas, cada qual com **cinco** alternativas de respostas (A, B, C, D e E).
- Verifique se seu caderno está completo, sem repetição de questões ou falhas. Caso contrário, notifique imediatamente o fiscal de sala para que sejam tomadas as devidas providências.
- As questões objetivas são identificadas pelo número situado acima do seu enunciado.
- Ao receber as folhas de respostas da prova objetiva, você deve:
 - conferir seus dados pessoais, em especial seu nome, número de inscrição e o número do documento de identidade;
 - ler atentamente as instruções para o preenchimento da folha de respostas;
 - marcar nas folhas de respostas da prova objetiva o campo relativo à confirmação do tipo/cor de prova, conforme o caderno que você recebeu;
 - assinar seu nome, apenas nos espaços reservados, com caneta esferográfica de tinta azul ou preta.
- Durante a aplicação da prova não será permitido:
 - qualquer tipo de comunicação entre os candidatos;
 - levantar da cadeira sem a devida autorização do fiscal de sala;
 - portar aparelhos eletrônicos, tais como *bipe*, telefone celular, agenda eletrônica, *notebook*, *palmtop*, receptor, gravador, máquina de calcular, máquina fotográfica digital, controle de alarme de carro etc., bem como relógio de qualquer espécie, óculos escuros ou quaisquer acessórios de chapelaria, tais como chapéu, boné, gorro etc. e, ainda, lápis, lapiseira (grafite), corretor líquido e/ou borracha. Tal infração poderá acarretar a eliminação sumária do candidato.
- O preenchimento das respostas da prova objetiva, de inteira responsabilidade do candidato, deverá ser feito com caneta esferográfica de tinta indelével de cor preta ou azul. **Não será permitida a troca da folha de respostas por erro do candidato.**
- O tempo disponível para a realização da prova é de **4 (quatro)** horas, já incluído o tempo para a marcação da folha de respostas da prova objetiva.
- Reserve tempo suficiente para o preenchimento de suas respostas. Para fins de avaliação, serão levadas em consideração apenas as marcações realizadas nas folhas de respostas da prova objetiva, não sendo permitido anotar informações relativas às suas respostas em qualquer outro meio que não seja o próprio caderno de provas.
- Somente após decorridas **duas horas** do início da prova você poderá retirar-se da sala de prova, contudo sem levar o caderno de provas.
- Somente no decorrer dos últimos **sessenta minutos** do período da prova, você poderá retirar-se da sala levando o caderno de provas.
- Ao terminar a prova, entregue a folha de respostas ao fiscal da sala e deixe o local de prova. Caso você se negue a entregar uma das folhas, será eliminado do concurso.
- A FGV realizará a coleta da impressão digital dos candidatos na folha de respostas.
- Os candidatos poderão ser submetidos a sistema de detecção de metais quando do ingresso e da saída de sanitários durante a realização das provas. Ao sair da sala, ao término da prova, o candidato não poderá usar o sanitário.
- Os gabaritos preliminares das provas objetivas serão divulgados no dia **27/05/2013**, no endereço eletrônico <http://www.fgv.br/fgvprojetos/concursos/maranhao13>.
- O prazo para interposição de recursos contra os gabaritos preliminares será das 0h00min do dia **28/05/2013** até às 23h59min do dia **29/05/2013**, observado o horário oficial, no endereço <http://www.fgv.br/fgvprojetos/concursos/maranhao13>, por meio do Sistema Eletrônico de Interposição de Recurso.

Língua Portuguesa

Texto I

A Lei seca

A nova Lei Seca ajudou a reduzir o número de mortes nas estradas federais no feriado de Páscoa, mas a Polícia Rodoviária Federal (PRF) ainda está em alerta para a principal causa de óbitos nas rodovias brasileiras: a colisão frontal. Com o objetivo de reduzir esse tipo de acidente, o governo planeja aprovar um pacote de medidas ainda este mês no Congresso, endurecendo multas e reforçando a fiscalização, a exemplo do que ocorreu em dezembro para coibir a mistura entre álcool e direção.

Segundo a PRF, a Lei Seca por si só não é capaz de reduzir a colisão frontal, porque esse tipo de acidente é resultado de outros fatores, como a disposição das estradas brasileiras e a imprudência dos motoristas, mesmo sem consumo de álcool. Além disso, a fiscalização é dificultada, já que a colisão pode ocorrer em qualquer ponto ao longo das rodovias, principalmente na zona rural, onde a maioria conta com apenas uma pista para ida e outra para volta.

"É um acidente muito fatal. Se vem um carro a 100 km/h e outro, no sentido oposto, também a 100 km/h, é a mesma coisa que pegar um carro e bater num muro de concreto a 200 km/h", afirma o inspetor da PRF Stênio Pires. "Por isso que nós queremos endurecer a legislação. É praticamente um homicídio, correndo o risco de matar uma pessoa de uma forma muito cruel", completa.

Em 2011, foram 2.652 mortes nesse tipo de acidente, quase 2.200 em zona rural. Segundo a PRF, apesar de representar 3,5% dos acidentes, essa modalidade provoca 40% dos óbitos. Os números de 2012 ainda estão sendo auditados e não foram divulgados, mas a instituição utiliza dados dos últimos feriados para avaliar que a Lei Seca não conseguiu inibir essas mortes nas estradas federais.

(Rosane d'Agostino)

01

Sobre a Lei Seca, segundo o texto, assinale a afirmativa correta.

- (A) Ela reduziu o número de mortos, mas ainda há necessidade de outras medidas para que ela seja mais eficiente.
- (B) Ela é responsável pela redução do número de acidentes, mas aumentou o risco de morte nas colisões frontais.
- (C) Ela não interfere com as colisões frontais, que ocorrem sobretudo a partir da mistura de álcool e direção.
- (D) Ela fez com que a arrecadação de multas subisse assustadoramente.
- (E) Ele diminuirá, consideravelmente, a mistura de álcool e direção e com as mudanças, acabarão os casos de morte no trânsito.

02

Polícia Rodoviária Federal é abreviada pela sigla PRF; assinale a sigla a seguir que segue o mesmo processo de formação:

- (A) Universidade Federal do Maranhão – UFMA
- (B) Banco Nacional do Desenvolvimento Econômico e Social – BNDES
- (C) Fundação do Banco de Desenvolvimento do Estado do Maranhão – FUNDABEM
- (D) Caixa de Assistência e Aposentadoria dos Funcionários do Banco do Estado do Maranhão – CAPOF
- (E) Partido Comunista do Brasil – Pcdob

03

"endurecendo multas e reforçando a fiscalização".

Ao dizer que as multas vão endurecer, isso equivale a dizer que elas

- (A) vão ser aplicadas com menos rigor.
- (B) vão reduzir o prazo de pagamento das multas.
- (C) vão aumentar o valor das multas.
- (D) vão exigir seu pagamento no momento da infração.
- (E) vão cassar a carteira dos motoristas além de multá-lo.

04

Pode-se concluir, pela leitura do texto, que um conjunto de fatores faz com que os acidentes de trânsito ocorram.

As alternativas a seguir apresentam fatos citados no texto, à exceção de uma. Assinale-a.

- (A) A mistura de álcool e direção.
- (B) O estado das rodovias brasileiras.
- (C) A deficiência na fiscalização.
- (D) A imprudência de muitos motoristas.
- (E) A má qualidade dos veículos nacionais.

05

O substantivo "imprudência" está ligado ao adjetivo "imprudente".

Entre os substantivos e adjetivos a seguir, assinale a correspondência **incorreta**.

- (A) Lei / Legal
- (B) Morte / Mortal
- (C) Acidente / Acidental
- (D) Álcool / Alcoolismo
- (E) Rodovia / Rodoviário

06

Ao dizer que alguns acidentes ocorrem na "zona rural", isso equivale a dizer que eles ocorrem

- (A) nos subúrbios das grandes cidades.
- (B) nas regiões agrícolas.
- (C) nas partes mais pobres dos Estados.
- (D) nas regiões mais desertas do país.
- (E) nas estradas de terra.

07

Ao dizer que a colisão frontal é "um acidente muito fatal", o inspetor da PRF quer dizer que esse tipo de acidente:

- (A) produz percentualmente mais óbitos.
- (B) ocorre sempre em determinados locais das rodovias.
- (C) se repete constantemente no cotidiano das estradas brasileiras.
- (D) só algumas vezes provoca mortes.
- (E) é motivado predominantemente pela mistura de álcool e direção.

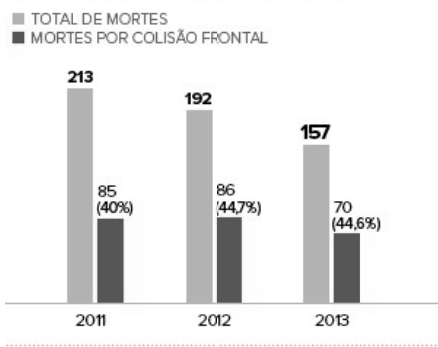
08

"Segundo a PRF, apesar de representar 3,5% dos acidentes, essa modalidade provoca 40% dos óbitos"; o segmento "apesar de representar" pode ser substituído por:

- (A) após representar
- (B) antes de representar
- (C) embora represente
- (D) a fim de que represente
- (E) à proporção que representa

Observe o gráfico a seguir e responda às questões 09 e 10.

Mortes em acidentes no Carnaval



09

Sobre o gráfico pode-se dizer que:

- (A) o total de mortes é majoritariamente produzido pelas colisões frontais.
- (B) o total de mortes tem reduzido continuamente de 2011 até 2013.
- (C) o total de mortes por colisão frontal tem aumentado de 2011 até 2013.
- (D) o aumento do total de mortes se deve ao aumento das colisões frontais.
- (E) as colisões frontais aumentaram progressivamente de 2011 a 2013.

10

O gráfico acima:

- (A) confirma as informações do texto.
- (B) contraria as informações do texto.
- (C) aumenta as informações dadas pelo texto.
- (D) serve de crítica às informações do texto.
- (E) comprova parcialmente as informações do texto.

11

Com relação à Lei Seca, analise o cartaz a seguir.



Graficamente esse cartaz procura reproduzir

- (A) um cartaz de “proibido estacionar”.
- (B) a imagem de um alvo para treinamento de tiro.
- (C) o aspecto do rótulo de uma lata de cerveja.
- (D) um aviso de hospital exigindo silêncio.
- (E) um cartaz antigo de garrafas de uísque.

12

Colocando a forma “colabore”, presente no cartaz, no plural, na mesma pessoa, a forma conveniente é:

- (A) colaboram
- (B) colabores
- (C) colaboremos
- (D) colaborem
- (E) colaboreis

13

Observe o cartaz a seguir.



Para convencer os motoristas, esse cartaz apela para:

- (A) tentação de correr mais.
- (B) sedução da alta velocidade.
- (C) a penalização econômica.
- (D) a intimidação pelo medo.
- (E) a intimidação pela vergonha.

14

Por todos os textos vistos aqui, pode-se concluir que a Lei Seca pretende fundamentalmente

- (A) aumentar a arrecadação de multas.
- (B) proibir a venda de bebidas alcoólicas.
- (C) fechar os bares na beira das estradas.
- (D) reduzir o número de veículos particulares nas ruas.
- (E) salvar um maior número de vidas.

15

Analise a charge a seguir.



Sobre os componentes gráficos e linguísticos da charge acima podemos afirmar que:

- (A) a interpelação do motorista é causada pela proibição de dirigir-se após a ingestão de álcool.
- (B) a crítica da charge é dirigida aos fabricantes de carro movidos a álcool.
- (C) a fala do motorista indica claramente desrespeito ao guarda.
- (D) a fala do guarda mostra arrogância e grosseria.
- (E) o tamanho e a aparência descuidada do automóvel mostram que o motorista pertence à classe menos favorecida.

Raciocínio Lógico-matemático

16

O pai de Pedro, preocupado com o tempo que o filho passa diariamente conectado à internet registrou, durante quatro dias, os tempos em que o filho ficou conectado.

Os tempos estão na tabela a seguir:

1º dia	1h 10min
2º dia	3h 20min
3º dia	1h 50min
4º dia	2h 40min

O tempo médio que Pedro ficou conectado à internet nesses quatro dias foi de

- (A) 2h 05min.
- (B) 2h 15min.
- (C) 2h 20min.
- (D) 2h 30min.
- (E) 2h 35min.

17

Considere a afirmação: “*Alguns homens sabem cozinhar*”.

A negação dessa afirmação é:

- (A) Algumas mulheres sabem cozinhar.
- (B) Alguns homens não sabem cozinhar.
- (C) Algumas mulheres não sabem cozinhar.
- (D) Nenhum homem sabe cozinhar.
- (E) Todos os homens sabem cozinhar.

18

Em um escritório de contabilidade há cinco digitadores: Carlos, Rita, Paulo, Dilma e Mário. Um grupo de três dessas pessoas será escolhido para trabalhar no sábado, entretanto, o gerente não quer que as duas mulheres estejam juntas no grupo.

O número de grupos diferentes que o gerente poderá selecionar nessa condição é

- (A) 5.
- (B) 6.
- (C) 7.
- (D) 8.
- (E) 9.

19

Beatriz, Dalva, Fernanda, Laura e Sônia possuem idades diferentes.

São verdadeiras as seguintes afirmações:

- Beatriz é mais nova que Dalva e mais velha que Laura.
- Dalva é mais nova que Sônia e mais velha que Fernanda.
- Fernanda é mais nova que Beatriz, mas não é a mais nova de todas elas.

Fazendo com essas pessoas uma fila em ordem crescente de idade, é correto concluir que

- (A) Fernanda é a terceira.
- (B) Laura é a segunda.
- (C) Sônia é a quarta.
- (D) Beatriz é a terceira.
- (E) Dalva é a quinta.

20

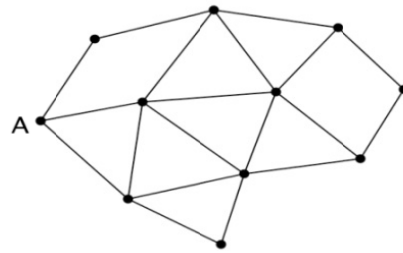
Considere a afirmação: “*Todo atleta tem boa saúde*”.

Assim, é correto concluir que

- (A) se uma pessoa não é atleta então não tem boa saúde.
- (B) se uma pessoa tem boa saúde então é atleta.
- (C) se uma pessoa não tem boa saúde então não é atleta.
- (D) qualquer pessoa é atleta ou tem boa saúde.
- (E) qualquer pessoa não é atleta ou não tem boa saúde.

21

No desenho abaixo cada ponto representa uma cidade de um município e cada linha representa uma estrada ligando duas cidades.



O prefeito fez uma viagem partindo da cidade A, e finalizando na mesma cidade A, passando uma única vez por cada uma das outras cidades.

O número de estradas pelas quais o prefeito não passou é

- (A) 5.
- (B) 6.
- (C) 7.
- (D) 8.
- (E) 9.

22

Na cozinha de Marieta há dois potes diferentes. Quando vazios, um pesa 360 g e outro 520 g. Marieta distribuiu 1 kg de feijão entre esses potes de forma que seus pesos ficassem iguais.

A quantidade de feijão que foi colocada no pote mais pesado foi de

- (A) 420 g.
- (B) 440 g.
- (C) 460 g.
- (D) 480 g.
- (E) 500 g.

23

Em uma prateleira do armário da cozinha há três latas, uma ao lado da outra. Uma lata é azul, outra é verde e outra é vermelha e contêm coisas diferentes: uma contém café, outra contém açúcar e outra contém farinha.

Sabe-se que

- a lata vermelha está à direita da lata que contém farinha;
- a lata que contém açúcar não é verde e não está ao lado da lata verde;
- café e açúcar estão em latas vizinhas.

Assim, é correto concluir que

- (A) a lata verde está à direita da lata vermelha.
- (B) a lata azul contém açúcar.
- (C) a lata que contém café é verde.
- (D) a lata vermelha está à esquerda da lata que contém farinha.
- (E) a farinha está na lata azul.

24

Sílvio começou a trabalhar como motorista de uma empresa de ônibus que funciona todos os sete dias da semana. Sílvio trabalha três dias consecutivos e folga no dia subsequente, depois trabalha mais três dias e folga no dia subsequente, e assim por diante. O primeiro dia de trabalho de Sílvio foi uma segunda-feira.

A quinta folga de Sílvio caiu em

- (A) uma terça-feira.
- (B) uma quarta-feira.
- (C) uma quinta-feira.
- (D) uma sexta-feira.
- (E) um sábado.

25

Fabio, Carlos e Mateus são irmãos e foram ao *shopping* comprar presentes para a mãe que, em breve, fará aniversário. Um deles comprou uma sandália, outro comprou um livro e outro comprou um perfume e os preços dos presentes foram diferentes.

Sabe-se que

- A sandália foi mais cara que o livro.
- Fabio gastou menos que Mateus.
- O livro não foi o mais barato.
- Carlos comprou o presente mais barato.

Assim, é correto concluir que

- (A) Fabio comprou o perfume.
- (B) Mateus comprou a sandália.
- (C) Carlos comprou o livro.
- (D) a sandália foi o presente mais barato.
- (E) o livro foi o presente mais caro.

Legislação Específica

26

A Mesa Diretora é o órgão de direção dos trabalhos legislativos e dos serviços administrativos da Assembleia Legislativa.

A Mesa Diretora deve reunir-se, ordinariamente, em dia e hora prefixadas,

- (A) uma vez por semana.
- (B) uma vez por quinzena.
- (C) uma vez por mês.
- (D) uma vez por semestre.
- (E) uma vez por ano.

27

Segundo a Lei n. 6.107/94, exercício é o efetivo desempenho das atribuições do cargo, tendo o servidor, para entrar em exercício, o prazo de

- (A) 20 dias, contados da data da posse.
- (B) 15 dias, contados da data da posse.
- (C) 30 dias, contados da data da posse.
- (D) 45 dias, contados da data da posse.
- (E) 60 dias, contados da data da posse.

28

Relatar as providências tomadas pela Assembleia Legislativa sobre os procedimentos legislativos e administrativos do interesse dos cidadãos e das entidades é atribuição do

- (A) Secretário-Geral.
- (B) Assessor Legislativo.
- (C) Consultor Legislativo.
- (D) Ouvidor Parlamentar.
- (E) Auxiliar Legislativo.

29

De acordo com o que dispõe a Lei n. 6.107/94, as alternativas a seguir apresentam requisitos básicos para investidura em cargo público, **à exceção de uma**. Assinale-a.

- (A) Idade mínima de 21 anos
- (B) Nacionalidade brasileira
- (C) Gozo dos direitos políticos
- (D) Quitação das obrigações militares e eleitorais.
- (E) Aptidão física e mental.

30

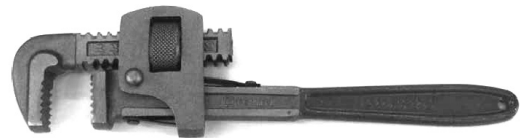
De acordo com a Lei n. 6.107/94, assinale a alternativa que **não** apresenta pena disciplinar.

- (A) Demissão.
- (B) Advertência.
- (C) Repreensão.
- (D) Suspensão.
- (E) Prisão.

Conhecimentos Específicos

31

A figura a seguir apresenta uma ferramenta muito utilizada no dia-a-dia do bombeiro hidráulico.



Essa ferramenta é denominada

- (A) chave inglesa.
- (B) chave Allen.
- (C) chave de fenda.
- (D) chave de grifo.
- (E) chave de boca.

32

Lixas são usualmente empregadas na limpeza externa de tubulações. Elas devem ser suficientemente finas para retirar as impurezas, mas sem remover material da tubulação.

Desse modo, assinale a alternativa que apresenta a numeração de uma lixa média muito utilizada na limpeza de tubulações.

- (A) 20
- (B) 36
- (C) 60
- (D) 120
- (E) 400

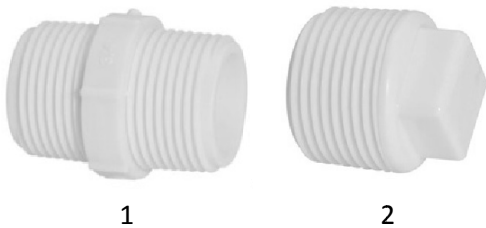
33

As alternativas a seguir apresentam um EPI utilizado normalmente por bombeiros hidráulicos, à exceção de uma. Assinale-a.

- (A) Luva de raspa
- (B) Macacão
- (C) Capacete
- (D) Bota
- (E) Óculos de segurança

34

A seguir, são apresentados dois tipo de conexões.

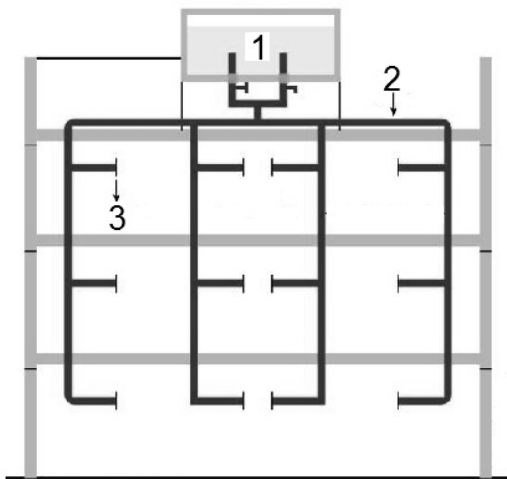


As conexões 1 e 2 são conhecidas, respectivamente, como

- (A) união soldável e bucha de redução.
- (B) união soldável e plug roscável.
- (C) bucha de redução e nípel roscável.
- (D) nípel roscável e bucha de redução.
- (E) nípel roscável e plug roscável.

35

A figura a seguir apresenta o esquema de uma instalação hidráulica de um prédio.



Os elementos indicados com os números 1, 2 e 3 são conhecidos, respectivamente, como

- (A) cisterna, ramal e sub-ramal.
- (B) cisterna, barrilete e ramal.
- (C) reservatório superior, barrilete e ramal.
- (D) reservatório superior, sub-ramal e ramal.
- (E) reservatório superior, ramal e sub-ramal.

36

A figura a seguir apresenta um elemento muito utilizado em instalações de esgoto sanitário.

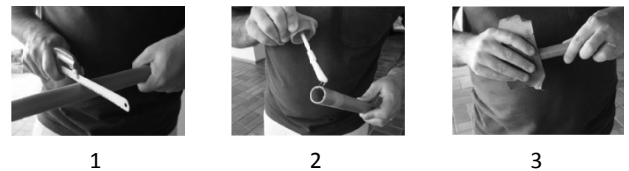


Esse elemento é chamado de

- (A) ralo seco cilíndrico.
- (B) caixa de areia.
- (C) caixa de gordura.
- (D) caixa sifonada.
- (E) caixa de passagem.

37

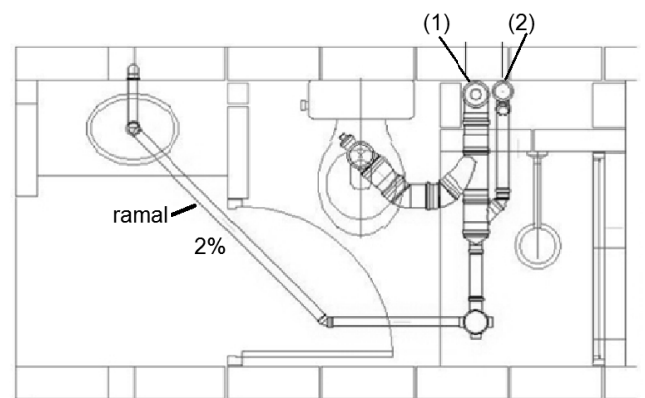
Observe atentamente a sequência de eventos a seguir na qual é apresentada a preparação de um tubo de PVC para receber uma conexão.



Assinale a alternativa que apresenta a sequência correta de atividades, da primeira para a última, para essa preparação.

- (A) 1, 2 e 3
- (B) 1, 3 e 2
- (C) 2, 3 e 1
- (D) 3, 1 e 2
- (E) 3, 2 e 1

Analise a figura a seguir que apresenta a instalação de esgoto de um banheiro e responda às questões 38 e 39.



38

Sabendo que a distância entre o lavatório e o joelho do ramal indicado é 1m e que a declividade desse ramal é de 2%, o joelho deve estar a uma profundidade do piso de, aproximadamente,

- (A) 1 cm.
- (B) 2 cm.
- (C) 4 cm.
- (D) 5 cm.
- (E) 10 cm.

39

As tubulações indicadas pelos números (1) e (2) são chamadas de

- (A) tubo de queda e coluna de ventilação.
- (B) tubo de queda e coletor predial.
- (C) tubo de queda e ramal de descarga.
- (D) coluna de ventilação e tubo de queda.
- (E) coluna de ventilação e coletor predial.

40

Em uma instalação de esgoto sanitário, o menor diâmetro para o ramal de descarga de um vaso sanitário vale

- (A) 40 mm.
- (B) 50 mm.
- (C) 75 mm.
- (D) 90 mm.
- (E) 100 mm.

41

Em uma residência, o equipamento utilizado para medir o consumo de água é denominado

- (A) carneiro hidráulico.
- (B) cavalete.
- (C) hidrômetro.
- (D) higrômetro.
- (E) barômetro.

42

As tubulações para transporte de água fria em edificações residenciais podem ser fabricadas com diferentes tipos de materiais plásticos e metálicos.

Assinale a alternativa que indica o material, cujo uso é vedado na fabricação de tubos para condução de água para consumo humano.

- (A) PVC.
- (B) Chumbo.
- (C) Cobre.
- (D) PPTR.
- (E) Ferro fundido.

43

Deseja-se que um tubo, que faz parte de uma instalação predial, transporte água a uma temperatura de 50°C.

Esse tubo deve ser feito de

- (A) PVC.
- (B) chumbo.
- (C) polietileno.
- (D) zinco.
- (E) cobre.

44

Em uma tubulação passam 6m³ de água em uma hora.

A vazão dessa tubulação vale

- (A) 0,1 litros/min.
- (B) 1,0 litro/min.
- (C) 10 litros/min.
- (D) 100 litros/min.
- (E) 1000 litros/min.

45

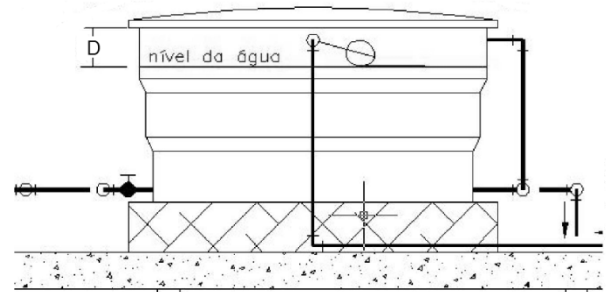
Sempre que se deseja realizar uma conexão rosqueada, é necessário usar fitas *veda-rosca*.

Nessas conexões, deve ser aplicada

- (A) uma grossa camada de fita sobre a rosca macho, no sentido contrário ao seu assentamento, e próximo à abertura da conexão.
- (B) uma grossa camada de fita sobre a rosca macho, no sentido do seu assentamento, e próximo à abertura da conexão.
- (C) uma grossa camada de fita sobre a rosca fêmea, no sentido do seu assentamento, e afastada da abertura da conexão.
- (D) uma fina camada de fita sobre a rosca macho, no sentido contrário do seu assentamento, e afastada da abertura da conexão.
- (E) uma fina camada de fita sobre a rosca fêmea, no sentido do seu assentamento, e afastada da abertura da conexão.

46

A figura a seguir mostra uma caixa d'água instalada em uma edificação.



A distância mínima entre o nível d'água máximo e a tampa da caixa d'água, indicada pela letra D na figura, vale:

- (A) 5cm
- (B) 10cm
- (C) 15cm
- (D) 20cm
- (E) 30cm

47

A vazão em uma tubulação que transporta água potável é de 1,0m³/h.

Se essa tubulação for substituída por outra tubulação com diâmetro duas vezes maior, a vazão nessa tubulação será de:

- (A) 1,0m³/h.
- (B) 2,0m³/h.
- (C) 4,0m³/h.
- (D) 8,0m³/h.
- (E) 16,0m³/h.

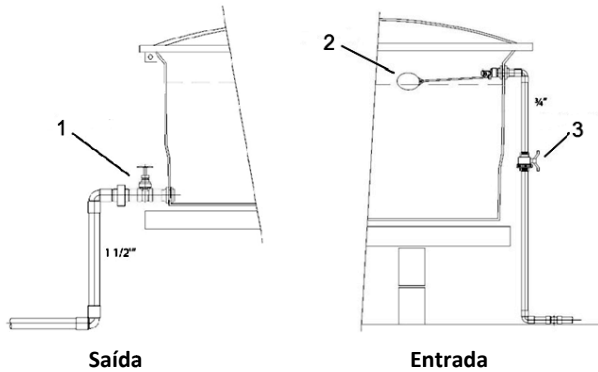
48

Em uma instalação de esgoto sanitário, o elemento destinado a reter, na sua parte superior, as gorduras, graxas e óleos contidos no esgoto, formando camadas que devem ser removidas periodicamente, evitando que estes componentes escoem livremente pela rede, obstruindo a mesma, é chamada de

- (A) caixa de gordura.
- (B) fossa séptica.
- (C) caixa sifonada.
- (D) caixa de inspeção.
- (E) caixa de passagem.

49

Nas figuras a seguir, apresentam-se detalhes da saída e da entrada de uma caixa d'água.



Os elementos indicados com os números 1, 2 e 3 são chamados de:

- (A) Registro de gaveta, bóia e registro esfera
- (B) Registro de gaveta, extravasor e registro esfera
- (C) Registro de gaveta, automático e registro agulha
- (D) Registro esfera, automático e registro de gaveta
- (E) Registro esfera, extravasor e registro de gaveta

50

No exercício de sua profissão, o bombeiro hidráulico deve agir eticamente. Dessa maneira, a opção que apresenta um comportamento inadequado para esse profissional é:

- (A) Agir de forma respeitosa com seus superiores e comandados.
- (B) Sempre que possível, interromper a execução do serviço para conversar com colegas e pessoas próximas visando manter boa relação com todos.
- (C) Reconhecer seus erros e falhas e estar disposto a corrigi-los.
- (D) Executar o serviço requerido o mais rapidamente possível, preocupando-se com sua segurança e com a das pessoas próximas.
- (E) Estar disposto a aprender novas técnicas e a se aprimorar.

Realização

 **FGV PROJETOS**