



acaplam[®]

ESTADO DA PARAÍBA
PREFEITURA MUNICIPAL DE AROEIRAS

CONCURSO PÚBLICO

PROVA PARA CARGO DE:

TRAD./INT.DE LIBRAS

* ATENÇÃO - CONFIRA SE ESTA PROVA CORRESPONDE AO CARGO QUE VOCÊ CONCORRE

* Neste Caderno de Questões, você encontra:

- 28 questões ESPECÍFICAS
- 12 questões de DIDÁTICA GERAL

* Só inicie a prova após a autorização do Fiscal de Sala.

* Duração da prova: 3 horas. O Candidato só poderá retirar-se do recinto das provas após 01 hora, contada a partir do seu efetivo início.

* O candidato só terá o direito de levar o caderno de prova após 02:00 horas do início dos trabalhos, e deixará apenas o Cartão de Respostas com o Fiscal de Sala.

* Os Fiscais de Sala não estão autorizados a prestar quaisquer esclarecimentos sobre a resolução das questões; esta tarefa é obrigação do candidato.

* Não é permitido que os candidatos se comuniquem entre si. É proibida também a utilização de quaisquer equipamentos eletrônicos.

* Assine o seu Cartão de Respostas (Gabarito). Assinale apenas uma opção em cada questão. Não deixe questão em branco, nem assinale mais de uma opção, para seu Cartão não ter questões anuladas.

* Não rasure, dobre ou amasse seu Cartão de Respostas pois em hipótese alguma ele será substituído, salvo por erro do fiscal ou por falha de impressão. Confira seus dados, leia as instruções para seu preenchimento e assinale no local indicado. A assinatura é obrigatória.

* O Gabarito desta prova estará disponível no dia 01/03/2010, no site www.acaplam.com.br.

* Para exercer o direito de recorrer contra qualquer questão, o candidato deve seguir as orientações constantes no Edital do Concurso Público nº 001/2009 da PREFEITURA MUNICIPAL DE AROEIRAS de 29/12/2009.

* Após o término da prova, o candidato deverá deixar a sala e em hipótese alguma poderá permanecer no estabelecimento onde realizou a mesma.

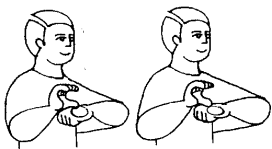
BOA PROVA!!

Data: 28 de Fevereiro de 2010.

acaplam

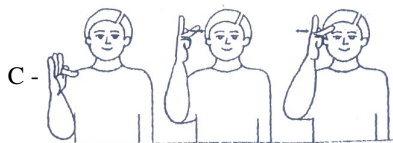
PARTE I – TRADUTOR/INTÉRPRETE LIBRAS

01 - O que significa o sinal abaixo?



- A) Conversa.
- B) Comunicação.
- C) Caridade.
- D) Constituição.
- E) N.D.A.

02 - Qual desses sinais representa a FENEIS?



- A) Apenas a letra B.
- B) Apenas a letra C.
- C) Apenas a letra A.
- D) As letras A e B.
- E) N.D.A.

03 - Que animal representa o sinal abaixo?



- A) Carneiro.
- B) Vaca.
- C) Boi.
- D) Borboleta.
- E) Coelho.

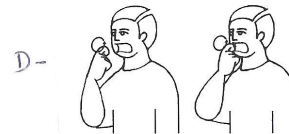
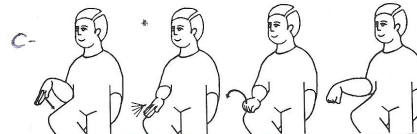
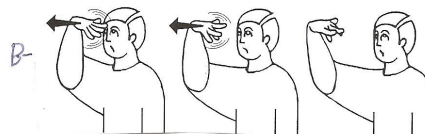
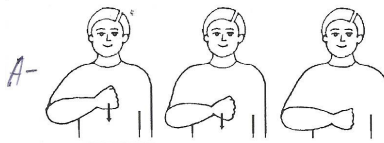
04 - A quem é dada prioridade nos cursos de formação para instrutores de Língua Brasileira de Sinais?

- A) Aos professores bilíngües.
- B) Aos tradutores de LIBRAS.
- C) Aos professores de LIBRAS.
- D) Aos representantes das ONG's para surdos.
- E) As pessoas surdas.

05 - São ações prestadas pelo MEC visando a inclusão das pessoas com deficiência (surdo) no ensino regular. Exceto:

- A) Difusão da língua de sinais em âmbito escolar e social.
- B) Oferta de cursos de LIBRAS via internet para quem possa se interessar.
- C) Implantação de salas de recursos multifuncionais.
- D) Implantação de Órteses e Próteses.
- E) Formação continuada para professores na área.

06 - Qual destes sinais representa uma profissão?



- A) Apenas a letra A.
- B) Apenas a letra D.
- C) Apenas a letra B.
- D) As letras A e D.
- E) As letras C e B.

07 - Qual desses sinais (em LIBRAS) abaixo possui movimento?

- A) Amigo.
- B) Tio.
- C) Namorado.
- D) Casa.
- E) Todos possuem movimento.

08 - Em LIBRAS – Expressão facial e/ou corporal é:

- A) Apenas um artifício.
- B) Fator de suma importância na compreensão da língua.
- C) Enfeita a comunicação.
- D) Importante apenas na datilologia.
- E) N.D.A.

09 - De que maneira é feita a entonação em Língua de Sinais?

- A) É feita através dos movimentos.
- B) É feita através dos sinais.
- C) É feita através da altura e entonação de voz do interlocutor.
- D) É feita através da expressão facial
- E) N.D.A.

10 - Entende-se por função da linguagem. Exceto:

- A) Compreensão aritmética dos fatos.
- B) Estruturação do pensamento.
- C) Ingresso do homem na cultura.
- D) Comunicar-se com os outros homens.
- E) Traduzir o que sente.

11 - O que dizem a datilologia abaixo:



- A) Escolas, objetos, favelas, biscoito.
- B) Favelas, Emanuel, tesoura, maleiro.
- C) Passado, passeio, escolas, favelas.
- D) Emanuel, passeio, família, escolas.
- E) Famílias, escolas, passado, passeio.

12 - Quem realiza PROFICIÊNCIA em LIBRAS?

- A) As ONG's que trabalham com surdez.
- B) As secretarias estaduais de educação.
- C) O MEC.
- D) As secretarias municipais de educação.
- E) Todas as alternativas acima estão corretas.

13 - De que maneira o ouvinte não deve se comunicar com o surdo?

- A) De frente para ele.
- B) Falando pausadamente.
- C) Falando o mais alto possível.
- D) Se não compreender, perguntar novamente.
- E) Todas as alternativas acima estão corretas.

14 - O que diferencia as línguas de sinais das demais línguas?

- A) O uso exclusivo pela comunidade surda.
- B) Sua modalidade visual – espacial.
- C) O uso específico por pessoas bilíngües.
- D) Sua modalidade oral-visual.
- E) Sua modalidade espacial-oral.

15 - Quais destes sinais tem a mesma configuração de mãos?

- A) Trabalhar, Ontem.
- B) Desculpar, Tio.
- C) Hoje, Festa.
- D) Passear, Dia.
- E) Namorar, Agora.

16 - Quais destes sinais têm o mesmo ponto de articulação?

- A) Primo, Tio.
- B) Tio, Sobrinho.
- C) Correr, Pensar.
- D) Sobrinho, Avô.
- E) Todas as alternativas acima têm o mesmo ponto de articulação.

17 - Dois destes sinais têm o mesmo ponto de articulação e a mesma configuração de mãos. Seu sentido dependerá apenas do contexto. Quais são?

- A) Semana, Dia.
- B) Domingo, Hoje.
- C) Banana, terça-feira.
- D) Sábado, Laranja.
- E) N.D.A.

18 - São parâmetros características das línguas de sinais, exceto:

- A) Ponto de articulação.
- B) Movimento.
- C) Entonação vocal.
- D) Expressão facial e/ou corporal.
- E) Configuração das mãos.

19 - O que utilizamos para soletrar nomes próprios ou palavras que não possuem sinal em LIBRAS?

- A) Datilografismo.
- B) Datilologia.
- C) Papilologia.
- D) Pulposcopia.
- E) Todas as alternativas acima estão corretas.

20 - De que modo os verbos são apresentados em LIBRAS?

- A) Modo infinitivo.
- B) Modo particípio.
- C) Modo gerúndio.
- D) Modo demonstrativo.
- E) N.D.A.

21 - A qual identidade surda pertence um surdo que comunica-se sob o domínio da cultura ouvinte, negando a identidade surda?

- A) Identidade surda de transição.
- B) Identidade surda híbridas.
- C) Identidade surda incompleta.
- D) Identidade surda flutuante
- E) N.D.A.

22 - O que caracteriza uma idéia mal concebida sobre a pessoa surda?

- A) É um ser com compreensão limitada do mundo.
- B) É ser capaz de transformar a realidade.
- C) É um ser dinâmico e consciente.
- D) É um ser que se comunica em LIBRAS.
- E) N.D.A.

23 - EDUCAÇÃO BILÍNGUE para crianças brasileiras com surdez é:

- A) Aquisição de duas (L1) LITERÁRIAS, (L2) CLÁSSICAS.
- B) Aquisição de duas línguas: (L1) LIBRAS, (L2) PORTUGUÊS.
- C) Aquisição de duas linguagens.
- D) Aquisição de duas línguas: (L1) PORTUGUÊS, (L2) LIBRAS.
- E) N.D.A.

24 - São recursos utilizados na educação do surdo no Brasil:

- A) Todas as alternativas abaixo estão corretas.
- B) Interprete.
- C) Dicionário em LIBRAS.
- D) Recursos multimídia em LIBRAS.
- E) Sala de recursos tecnológicos.

25 - Cabe ao professor ou instrutor surdo. Exceto:

- A) Desenvolver o currículo em LIBRAS.
- B) Auxiliar na construção da identidade da criança com surdez, servindo de modelo.
- C) Interferir na prática pedagógica do professor regente em sala de aula.
- D) Auxiliar os professores ouvintes regentes das turmas que têm alunos surdos.
- E) Participar de encontros e eventos junto a comunidade escolar.

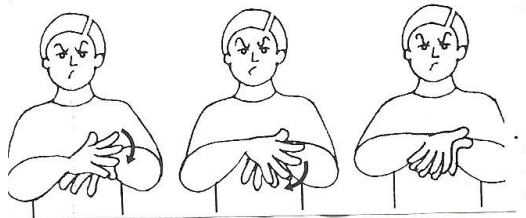
26 - É papel do profissional Interprete de LIBRAS, professor de surdo ou intinerante. Exceto:

- A) Interferir positivamente na vida pessoal do surdo.
- B) A difusão da LIBRAS.
- C) Ser fiel a interpretação.
- D) Manter sigilo do que lhe foi confiado por um surdo.
- E) Respeitar normas, horários e vestimentas.

27 - Na LDB, em que capítulo e artigos trata-se da educação Especial?

- A) Capítulo V, art. 58, 59, 60.
- B) Capítulo VI, art. 59, 60, 61.
- C) Capítulo IV, art. 57, 58, 59.
- D) Capítulo VII, art. 59, 60, 61.
- E) Capítulo V, art. 56, 58, 59.

28 - O que significa este sinal?



- A) Amassar.
- B) Acabar.
- C) Discriminar.
- D) Terminar.
- E) N.D.A.

PARTE II – DIDÁTICA GERAL

29 - A prática educativa é um fenômeno universal e uma atividade humana necessária à existência e funcionamento de todas as sociedades. É o processo de prover os indivíduos:

- A) Dos conhecimentos e habilidades que os tornam aptos a manter o meio social conforme as necessidades econômicas e a política clientelística.
- B) Dos conhecimentos e das práticas culturais que os tornam aptos a atuar no meio social e a transformá-lo conforme as necessidades da coletividade.
- C) Do senso comum capaz de dar uma ordem ao sistema de ensino e a manter os privilégios de quem já tem conhecimento.
- D) De valores excludentes pois quem se esforça para estudar é quem deve ser atendido pelo professor e pela escola.
- E) De conhecimentos prévios como ponto de partida e de chegada na escola pública.

30 - A Didática investiga as condições e formas que vigoram no ensino e os fatores reais (sociais, políticos, culturais, psicossociais) condicionantes das relações entre:

- A) A burguesia e o proletariado
- B) A instrumentalização do aluno e a alienação do/a professor/a.
- C) A neutralidade das práticas docentes e a natureza da domesticação dos estudantes
- D) O ensino e a necessária exclusão dos alunos que não devem permanecer na escola.
- E) A docência e o ensino.

31 - O processo de ensino visa alcançar determinados resultados em termos de domínio de conhecimentos, habilidades, hábitos, atitudes, convicções e desenvolvimento das capacidades cognitivas dos alunos. O ensino tem, portanto, como principal função assegurar:

- A) O processo de transmissão e assimilação ativa dos conteúdos do saber escolar e o processo evolutivo dos alunos.
- B) O processo de transmissão dos conhecimentos que o docente domina e a assimilação passiva dos conteúdos do saber escolar.
- C) O senso comum haja vista que as crianças das classes populares não apreendem o conhecimento científico.
- D) Os saberes supostamente neutros, pois a postura política é de natureza parlamentar.
- E) De forma acentuada e unilateral os conteúdos de ensino.

32 - Segundo Libâneo as capacidades cognitivas são as energias mentais disponíveis dos indivíduos, ativadas e desenvolvidas no processo de ensino, em estreita relação com os conhecimentos. O desenvolvimento dessas capacidades é uma condição para:

- A) Que o professor possa excluir os alunos indisciplinados
- B) Excluir os alunos indisciplinados, desinteressados e pouco inteligentes.
- C) Classificar os alunos e disponibilizar salas conforme a capacidade cognoscitiva.
- D) A aquisição e a aplicação dos conhecimentos
- E) Estereotipar os alunos que não evoluem, por serem incompetentes.

33 - A condução do processo de ensino requer uma compreensão clara e segura do processo de aprendizagem e deve levar em conta em que consiste esse processo, como as pessoas aprendem, quais as condições externas e internas que o influenciam. É possível distinguir a aprendizagem casual e a aprendizagem organizada. A aprendizagem organizada é aquela que é:

- A) Espontânea e que surge naturalmente das interações sociais.
- B) Acumulada informalmente.
- C) Planejada e sistemática, tarefa específica do ensino.
- D) Adquirida desde que nascemos de forma assistemática.
- E) Adquirida na convivência cotidiana, de forma não intencional.

34 - A professora Francisca entende que a condução do processo de ensino requer uma compreensão clara e segura do processo de aprendizagem: em que consiste, como as pessoas aprendem, quais as condições externas e internas que o influenciam. Conforme Libâneo existem duas formas de aprendizagem: a casual e a organizada. A aprendizagem organizada é:

- A) a planejada pelas várias instâncias sociais, pois não é mais tarefa específica do ensino.
- B) a espontânea que surge naturalmente na sala de aula, conforme os conhecimentos prévios dos alunos que não precisam ser sistematizados.
- C) aquela que surge naturalmente da interação entre as pessoas que acumulam experiências, adquirem conhecimentos e formam atitudes e convicções.
- D) aquela que ocorre em vários lugares, e se torna uma tarefa específica da escola por ser assistemática.
- E) a intencional, planejada e sistemática das finalidades e condições da aprendizagem escolar e, embora ela possa ocorrer em vários lugares é tarefa específica do ensino

35 - Conforme os Parâmetros Curriculares Nacionais o processo de ensino deve estabelecer exigências e expectativas que os alunos possam cumprir e, com isso, deve contribuir para mobilizar as suas energias. Assim, desenvolve a função de:

- A) estimular os alunos a memorizar tudo o que é transmitido em sala de aula
- B) concentrar no professor a exposição da matéria
- C) não envolver o aluno em atividades significativas
- D) impulsionar a aprendizagem e, muitas vezes, a preceder
- E) monopolizar o saber assistemática e impulsionar a aprendizagem nessa perspectiva

36 - O planejamento escolar é uma atividade que orienta a tomada de decisões da escola e dos professores em relação às situações do ensino e aprendizagem, tendo em vista alcançar os melhores resultados possíveis. Nessa perspectiva a professora Ana Maria participa ativamente das atividades de planejamento da escola que será tanto mais democrática quanto mais assegurar:

- A) Excepcionalmente o domínio de saberes científicos e a manutenção do senso comum das crianças das classes populares.
- B) O domínio dos conhecimentos básicos e socialmente relevantes e o desenvolvimento das capacidades cognitivas por parte dos alunos.
- C) A exclusão dos alunos indisciplinados
- D) O processo inclusivo de crianças superdotadas, pois só essas melhorarão os índices do IDEB
- E) O ingresso das crianças de classes de alto poder aquisitivo, pois só essas podem apresentar sucesso escolar.

37 - Os métodos de ensino são determinados pela relação objetivo-conteúdo, e implicam uma sucessão planejada e sistematizada de ações, tanto do professor quanto dos alunos. Assim o método de ensino define:

- A) A utilização dos meios, ou seja, o “como” viabilizar o processo de ensino e a aprendizagem.
- B) A utilização dos conteúdos, ou seja, para quê ensinar.
- C) O que se deve ensinar, ou seja, que conteúdos são necessários no processo de ensino e a aprendizagem.
- D) O que se deve avaliar, ou seja, que conteúdos são necessários no processo de ensino e na aprendizagem.
- E) O que se deve aprender, ou seja, que conhecimentos devem ser transmitidos no processo de ensino e para a aprendizagem.

38 - Os conteúdos de ensino devem estar em correspondência com os conhecimentos científicos atuais. Ao elaborar o plano de ensino o/a professor/a deve selecionar conteúdos que ampliem as capacidades e habilidades dos alunos de modo a enriquecer:

- A) Somente a prática cotidiana dos alunos.
- B) A sua atuação no trabalho desde a infância e como uma forma de contribuir para desenvolver capacidades e habilidades necessárias para bem executar as atividades laborais.
- C) O trabalho realizado desde os primeiros anos de vida.
- D) A sua atuação na vida prática e como uma forma de contribuir para desenvolver capacidades e habilidades necessárias a convivência na sociedade.
- E) A inserção do aluno no mundo virtual e nas atividades laborais.

39 - O/a professor/a deve organizar o ensino contemplando o desenvolvimento autônomo e independente dos alunos. Desse modo a avaliação deve conter vários tipos de verificação da aprendizagem, com vistas a:

- A) Rejeitar as medidas quantitativas de aprendizagem e o/a professor/a confiar apenas no seu “olho clínico”.
- B) Utilizar a avaliação como recompensa aos “bons” alunos e punição para os desinteressados e indisciplinados.
- C) Contribuir efetivamente para o desenvolvimento mental do aluno e a sua real apropriação dos saberes necessários a sua circulação no mundo letrado.
- D) Reduzir a avaliação à cobrança daquilo que o estudante memorizou.
- E) Reprovar os alunos que não são interessados e oportunizar vagas aos alunos disciplinados e que realmente desejam estudar.

40 - A ação avaliativa mediadora visa conhecer as possibilidades dos educandos de contínuo vir a ser, desde que:

- A) Sejam oferecidas oportunidades do aluno viver diversas situações desafiadoras e que se confie nele diante dos desafios que enfrenta.
- B) O/a professor conheça as teorias de avaliação, dispositivo exclusivo para que a avaliação mediadora ocorra.
- C) O/a professor conheça as teorias de medidas educacionais e tratamentos estatísticos.
- D) Sejam provocados sentimentos de desânimo nos alunos e que assumam atitudes críticas.
- E) Sejam desveladas as incompetências docentes e os limites dos alunos.