



MINISTÉRIO DA DEFESA
COMANDO DA AERONÁUTICA
ESCOLA DE ESPECIALISTAS DE AERONÁUTICA

EXAME DE ADMISSÃO AO EAGS B - 1-2/2013

***** SISTEMAS DE INFORMAÇÃO *****

CÓDIGO
DA
PROVA



7	1
0	0
1	●
2	2
3	3
4	4
5	5
6	6
●	7
8	8
9	9

Prova - Sistema de Informação

AS QUESTÕES DE 01 A 40 REFEREM-SE À LÍNGUA PORTUGUESA

A GUERRA DO PLÁSTICO

Só 5% do plástico produzido pela indústria petroquímica mundial desde os anos 1930 foi incinerado. O restante continua em algum lugar do planeta. Grande parte desse plástico se acumula em aterros sanitários e lixões. Outra parte cai nos bueiros, é arrastada pelos rios até os oceanos, onde se acumula em bizarras ilhas flutuantes. Espécies ameaçadas como as tartarugas marinhas confundem o plástico com algas e, ao comê-lo, morrem asfixiadas.

Uma das maiores iniciativas para lidar com essa tragédia ambiental é a adoção dos plásticos biodegradáveis. Eles foram desenvolvidos a partir dos anos 1990 por gigantes da indústria petroquímica. Trata-se de plásticos que se decompõem sob a ação do sol, da umidade ou do ar, em prazos que variam de poucos meses até cinco anos. O tipo mais usado é o oxibiodegradável, que se decompõe em cerca de 18 meses. Em contato com o ar, ele se desmancha em bilhões de partículas invisíveis. Com a disseminação mundial do discurso de proteção à natureza, o uso dos biodegradáveis começou a crescer no comércio, especialmente como sacolas de supermercado. Mas alguns estudos recentes contestam a eficácia do plástico oxibiodegradável – justamente o mais usado por causa do curto tempo de decomposição. Joseph Greene, um pesquisador da Universidade da Califórnia, testou a decomposição desses produtos e concluiu que a biodegradação não é uma solução definitiva. Alguns plásticos foram absorvidos pelo meio ambiente, mas outros viraram pó, sem ser consumidos por bactérias e fungos.

Para Sílvia Rolim, do Instituto Socioambiental dos Plásticos, a melhor forma de proteger o ambiente é produzir plásticos mais resistentes. Assim, eles seriam reutilizados ou reciclados. Está aí um debate que pode durar décadas. (FERREIRA Thaís, Revista *Época*, janeiro, 2009-adaptado)

As questões de 01 a 04 referem-se ao texto anterior.

01 – O texto tem como objetivo

- a) caracterizar o plástico biodegradável que irá substituir as sacolinhas distribuídas nos supermercados.
- b) **questionar a eficácia do uso de plásticos biodegradáveis como forma de proteção do meio ambiente.**
- c) convencer o leitor de que os plásticos biodegradáveis são a mais eficaz arma na proteção do meio ambiente.
- d) contar a trajetória dos plásticos, desde a sua produção pelas indústrias petroquímicas até o estômago das tartarugas ou os bueiros das cidades.

02 – Assinale a alternativa correta em relação ao que se afirma no texto.

- a) O discurso de proteção à natureza fez com que os gigantes da indústria petroquímica investissem na produção de plásticos mais resistentes.
- b) Estudos recentes comprovam que o plástico biodegradável é uma solução incontestável para proteger o meio ambiente.
- c) Embora seja importante produzir plásticos mais resistentes, esse produto não deve ser reutilizado.
- d) **O discurso de proteção à natureza contribui para o crescimento do uso dos biodegradáveis.**

03 – Segundo Joseph Greene, a biodegradação **não** é uma solução definitiva porque

- a) as bactérias e fungos que consomem esse material se proliferam e causam danos ao meio ambiente.
- b) somente plásticos mais resistentes, que podem ser reutilizados, resolveriam o problema.
- c) o plástico oxibiodegradável sempre causa sérios danos à natureza.
- d) **Nem todos os plásticos são absorvidos pelo meio ambiente.**

04 – Leia:

- I – A partir dos anos de 1930, uma parcela considerável do plástico produzido no planeta passou a ser incinerada.
- II – Grande parte do plástico que se acumula em aterros e lixões é reciclada.
- III – Parte do plástico que se acumula nas ruas desemboca nos oceanos.
- IV – Algumas espécies animais são prejudicadas por causa do plástico que se acumula nas ruas.

Estão corretas as afirmações

- a) **III e IV.**
- b) II e III.
- c) I e IV.
- d) I e II.

05 – A oração em destaque classifica-se como subordinada adjetiva em qual alternativa?

- a) Alguns sócios eram mais espertos **que raposas.**
- b) Eles queriam **que eu participasse de negócios escusos.**
- c) A pressão era tão grande **que eu passei a desenvolver problemas de saúde.**
- d) **Esse foi o principal motivo que contribuiu para o meu desligamento da empresa.**

06 – Assinale a alternativa em que a colocação do pronome oblíquo átono **não** está correta, segundo a norma culta.

- a) **Ninguém trouxe-me boas notícias naquele momento.**
- b) Felizmente, há pessoas que nos são fiéis toda a vida.
- c) Nada me aborrecerá neste momento de paz.
- d) Defenda-nos junto ao chefe, meu amigo!

07 – Assinale a alternativa em que o emprego das vírgulas causa duplo sentido na frase.

- a) **O lixo hospitalar, que vem sendo depositado sem o devido controle, ultimamente, tem sido um grande problema.**
- b) O lixo hospitalar, que vem sendo depositado sem o devido controle, ultimamente tem sido um grande problema.
- c) O lixo hospitalar, que vem sendo depositado ultimamente, sem o devido controle, tem sido um grande problema.
- d) O lixo hospitalar, que vem sendo depositado sem o devido controle ultimamente, tem sido um grande problema.

08 – Leia:

“Viramundo **estranhamente** se recusava a comer. Afastara-se e contemplava **em silêncio** a paisagem. Havia nela algo **vagamente familiar**”.

Os advérbios destacados acima indicam, respectivamente, as circunstâncias de

- a) modo, intensidade, finalidade.
- b) negação, lugar, intensidade.
- c) **modo, modo, intensidade.**
- d) negação, modo, negação.

09 – Leia:

*O veículo elétrico **não emite gás carbônico ou nenhum outro tipo de gás nocivo ao meio ambiente.***

Assinale a alternativa em que o predicado destacado classifica-se como o predicado presente no trecho em destaque na frase acima.

- a) A fabricação de veículos elétricos **será importante para a preservação do meio ambiente.**
- b) Fabricar veículos elétricos **ficará cada vez mais oneroso** para as montadoras nacionais.
- c) **Somente pessoas de alto poder aquisitivo comprarão veículos elétricos.**
- d) O custo dos veículos elétricos **é muito elevado.**

10 – O termo destacado abaixo exerce a função sintática de objeto indireto em

- a) “– Que bom que vocês puderam vir **à Suíça Brasileira!**”
- b) **“Entreguei-te meu coração para toda a eternidade.”**
- c) “Ela já **me** aguardava andando pelo gramado.”
- d) “Quero antes o lirismo **dos loucos.**”

11 – A conjunção coordenativa em destaque está corretamente classificada em

- a) Não assumiu a responsabilidade **nem** pediu desculpas ao chefe. – *alternativa*
- b) **Ele saiu muito atrasado hoje, portanto** perderá o ônibus para o trabalho. – *conclusiva*
- c) Ela se indignou com a ofensa, **entretanto** manteve a calma e permaneceu calada. – *explicativa*
- d) No domingo passado, nós não fomos à praia, **mas também** não fomos ao museu. – *adversativa*

12 – Leia:

*Ao contrário do que a juventude dos anos 60 viveu, os rapazes e as moças de hoje **tem** estabelecido com os pais uma relação de proximidade e amizade. Os temores que **havia** por parte dos filhos agora estão sendo dissipados.*

Considerando os verbos em destaque, de acordo com a norma culta, pode-se dizer que a concordância do(s)

- a) dois verbos está correta.
- b) dois verbos está incorreta.
- c) 1º verbo está correta, apenas.
- d) **2º verbo está correta, apenas.**

13 – Leia:

“Hoje, **segues de novo...** Na partida **Nem o pranto os teus olhos umedece**
Nem te comove a dor da despedida.”

De acordo com a transitividade verbal, nos versos acima, há

- a) somente um verbo transitivo direto.
- b) **dois verbos transitivos diretos.**
- c) um verbo transitivo indireto.
- d) dois verbos intransitivos.

14 – Em qual alternativa **não** é possível identificar se o ser ao qual o substantivo em destaque se refere é masculino ou feminino?

- a) A **agente** de turismo me garantiu que o hotel é excelente.
- b) A **cliente** reclamou do péssimo atendimento ao gerente do banco.
- c) O público aplaudiu muito a **intérprete** quando o espetáculo terminou.
- d) **Depois de várias ameaças anônimas, a testemunha** passou a receber proteção policial.

15 – Leia:

- I. O Presidente Obama acredita que haverá gastos **vultuosíssimos** para o próximo ano.
- II. Havia na **despensa** muitos alimentos que estavam com o prazo de validade vencido.
- III. O **eminente** Senador declarou-se a favor da greve dos militares em Minas Gerais.
- IV. Os deputados, sem exceção, desfrutam de muitos **previlégios.**

De acordo com o sentido das palavras destacadas, nas frases acima, há **erro** de grafia em

- a) **I e IV.**
- b) I e II.
- c) I e III.
- d) IV apenas.

16 – Em relação à concordância nominal, assinale a alternativa correta.

- a) As donas de casa estão meias confusas em relação à lei que proíbe a distribuição de sacolinhas plásticas.
- b) Não é necessário a distribuição de sacolinhas plásticas nos supermercados a partir de 2012.
- c) **Bastantes sacolinhas plásticas ainda são distribuídas e vendidas em supermercados.**
- d) Estão anexo ao processo as cópias da lei que proíbe o uso de sacolinhas plásticas.

17 – Assinale a alternativa em que o verbo está na voz passiva analítica.

- a) **O escritório fora invadido por bandidos encapuzados.**
- b) A moça penteou seus lindos cabelos antes da partida.
- c) Durante a palestra, ouviam-se vozes irritadas e insistentes.
- d) Naquele local bucólico, os dois amigos de infância abraçaram-se.

18 – Leia:

Ele vivia da política corrupta; sua ex-esposa do trabalho honesto.

Caberia uma vírgula para substituir um termo omitido depois de

- a) *vivia.*
- b) *política.*
- c) *trabalho.*
- d) *ex-esposa.*

19 – Leia:

Um dos pássaros mais bonitos do país vive na Mata Atlântica e tem as cores da Bandeira Nacional, tanto que ganhou o nome popular de bandeirinha. Apesar das cores chamativas, ela é arisca e esconde-se bem. Conseguir observá-la na natureza exige um olhar muito atento – e representa um grande prêmio.

As formas pronominais destacadas no trecho acima substituem, respectivamente, quais substantivos?

- a) Bandeira Nacional, bandeirinha
- b) bandeirinha, Mata Atlântica
- c) **bandeirinha, bandeirinha**
- d) natureza, bandeirinha

20 – Observe os períodos abaixo:

I – Venha logo, pois estou ansioso.

II – Ele é o homem da casa, logo deve assumir o papel de chefe da família.

III – Termine logo esse trabalho, pois quero ir embora para casa.

IV – Trabalhei muito, logo mereço aproveitar bastante minhas férias.

Assinale a alternativa **incorreta**.

- a) Há, em I, uma oração coordenada sindética explicativa.
- b) Há, em II, uma oração coordenada sindética conclusiva.
- c) **Há, em III, uma oração coordenada sindética conclusiva.**
- d) Há, em IV, uma oração coordenada sindética conclusiva.

21 – Leia:

I. O acampamento deixou **cansados** os novos alunos.

II. **Cansados**, os novos alunos deixaram o acampamento.

III. Os novos alunos deixaram **cansados** o acampamento.

Há predicativo do objeto em

- a) **I.**
- b) **II.**
- c) **II e III.**
- d) **I, II e III.**

22 – Em qual alternativa o termo destacado é complemento nominal?

- a) “O branco que adoçará meu café nesta manhã **de Ipanema** não foi produzido por mim”
- b) “**Vejo-o puro e afável ao paladar** como beijo de moça, água na pele, flor”
- c) “Este açúcar veio da mercearia **da esquina** e tampouco o fez o Oliveira dono da mercearia.”
- d) “Este açúcar veio de uma usina **em Pernambuco** ou no Estado do Rio e tampouco o fez o dono da usina.”

23 – Em qual alternativa o emprego da crase está **incorreto**?

- a) Refiro-me àquele homem que foi meu vizinho.
- b) Não dê importância àquelas palavras indelicadas.
- c) As pessoas, àquela hora, não conseguiam mais se concentrar na aula.
- d) **Admira-me àquela disposição que ele ainda tem para trabalhar todos os dias.**

24 – A conjunção subordinativa em destaque estabelece que tipo de relação de sentido entre as orações por ela conectadas?

Como as organizações ambientalistas têm denunciado, os países industrializados são os que mais poluem o meio ambiente.

- a) **Conformidade**
- b) Comparação
- c) Finalidade
- d) Condição

25 – Assinale a alternativa em que os verbos em destaque estão no modo imperativo.

- a) “**Anda** o sol pelas campinas e **passeia** a mão dourada pelas águas, pelas folhas.”
- b) “Eu **limpei** minha vida te **tirei** do meu corpo te tirei das entranhas.”
- c) “**Toma** um fôlego. **Acende** teu cigarro! O beijo, amigo, é a véspera do escarro, A mão que afaga é a mesma que apedreja.”
- d) “**Sossegadamente fitemos** o seu curso E **aprendamos** que a vida passa E não estamos de mãos enlaçadas”

26 – Observe:

Não há comprovação científica de que a cafeína seja prejudicial às gestantes.

A oração em destaque no período acima é substantiva

- a) subjetiva.
- b) apositiva.
- c) predicativa.
- d) **completiva nominal.**

27 – Assinale a alternativa **incorreta** em relação ao emprego do pronome relativo **onde**.

- a) Na Bolívia oriental, onde o jaguar é um bicho comum, os homens ainda hoje partem para a caça desse animal, armados unicamente com uma lança de madeira.
- b) **Há uma crença onde se acredita que alguns homens possam se transformar em jacarés.**
- c) O prédio onde morava fora demolido, pois sua construção era irregular.
- d) Já foi terminada a casa onde ficaremos alojados até o final do curso.

28 – Observe as palavras destacadas. Em seguida, assinale a alternativa em que a regra de acentuação **não** foi obedecida.

- a) Qualquer instrumento usado para medição de árvores, especialmente aquele que determina o volume do tronco a partir de sua altura e diâmetro, é chamado de **dendômetro**.
- b) O **guledé** é uma máscara de madeira em forma de rosto humano estilizado, usado em algumas cerimônias de culto aos mortos.
- c) **Aquilo que não se pode esconder ou dissimular pode ser caracterizado como inocultavel.**
- d) **Piraquém** é uma variedade de coco.

29 – Em qual alternativa o termo destacado **não** é locução adjetiva?

- a) **“A excelente dona Inácia era mestra na arte de judiar de crianças. Vinha da escravidão, fora senhora de escravos – e daquelas ferozes.”**
- b) **“(…) o trem maior do mundo, tomem nota – foge minha serra, vai deixando no meu corpo e na paisagem mísero pó de ferro, e este não passa.”**
- c) **“(…) Vão chegando as burguezinhas pobres, E as criadas das burguezinhas ricas, E mulheres do povo, e as lavadeiras da redondeza. (…)”**
- d) **“(…) Os dois apenas, entre céu e terra, Sentimos o espetáculo do mundo (…)”**

30 – Em qual alternativa o substantivo em destaque classifica-se como composto?

- a) Na **floreira**, havia muitas rosas brancas e vermelhas.
- b) A **florista** vendia lírios e crisântemos na avenida central.
- c) **Florada** é o nome de um doce de ovos com a forma de flores.
- d) **No dia dos namorados, a floricultura exibia cores e aromas que alegravam os olhos das pessoas.**

31 – Quanto à classificação das figuras de linguagem, coloque (1) para antítese, (2) para hipérbole, (3) para metonímia e (4) para metáfora. Depois assinale a alternativa com a sequência correta.

- I. () “Trabalhava arduamente, pois tinha de alimentar quatro bocas.”
 - II. () “Eu, que era branca e linda, eis-me medonha e escura.”
 - III. () “Um mundo de ideias havia em minha cabeça.”
 - IV. () “Meu coração é um campo minado.”
- a) 2, 1, 3, 4
 - b) **3, 1, 2, 4**
 - c) 1, 2, 4, 3
 - d) 3, 4, 1, 2

32 – Assinale a alternativa em que há **erro** quanto à regência nominal, de acordo com a norma culta.

- a) Procure ser atencioso para com os idosos.
- b) **Aquela artista era hábil de trabalhos manuais.**
- c) Estava ansioso de ver seus pais depois de tanto tempo.
- d) Muitas pessoas possuem verdadeira aversão por política.

33 – Leia:

Deparou-se com a reprovação ao receber a nota no colégio. Temendo a reação dos pais, decidiu omitir a verdade até o ano seguinte, na matrícula.

A relação sintática expressa pelo infinitivo e gerúndio das orações destacadas no período acima é, respectivamente, de

- a) condicionalidade e temporalidade.
- b) temporalidade e condicionalidade.
- c) **temporalidade e causalidade.**
- d) causalidade e causalidade.

34 – Em qual alternativa o termo destacado é um agente da passiva?

- a) Para tratar o problema da insônia, muitos optam **pela medicação**.
- b) **Hoje em dia, a ansiedade tem sido muito combatida pelos médicos.**
- c) Assim como a insônia, a apneia do sono incomoda muitas pessoas **por muitos anos**.
- d) A opção **pela cirurgia**, em casos graves de apneia, é exclusivamente do paciente.

35 – Coloque (1) para adjunto adnominal e (2) para adjunto adverbial. Depois assinale a alternativa com a sequência correta.

- () Na placa estava escrito: Preferência para pessoas com criança **de colo**.
- () A criança, **no colo**, sorria a todos os que passavam.
- () **Do colo**, a criança sorria a todos que passavam.

- a) **1, 2, 2**
- b) 2, 1, 1
- c) 1, 2, 1
- d) 2, 2, 1

36 – Em qual das alternativas a palavra destacada é formada por prefixação?

- a) **Sedentos**, aqueles pobres homens caminhavam pela areia quente do deserto.
- b) O chefe, embora tivesse um semblante muito **sisudo**, possuía um enorme coração.
- c) **A desocupação daquele local exigiu do Prefeito e do Governador atitudes desumanas.**
- d) Dizem as pesquisas recentes que mais de 98% da plantação de caju encontra-se no Nordeste, cujo solo é **arenoso**.

37 – Leia:

*O verde da bandeira **brasileira** representa nossas matas, nossa vegetação. O **brasileiro** não tem noção da importância dessa riqueza natural, por isso não defende nosso território.*

De acordo com o contexto, qual das palavras em destaque classifica-se como adjetivo?

- a) verde
- b) riqueza
- c) brasileiro
- d) **brasileira**

38 – Leia:

*“**Conta** a lenda que **dormia**
Uma Princesa encantada
A quem só **despertaria**
Um Infante, que viria
De além do muro da estrada.”*

Os sujeitos dos verbos destacados acima são, respectivamente,

- a) **a lenda, Uma Princesa encantada e Um Infante.**
- b) Uma Princesa encantada, Um Infante e a lenda.
- c) Uma Princesa encantada, a lenda e Um Infante.
- d) a lenda, a lenda e Uma Princesa encantada.

39 – Identifique a frase em que existe um aposto.

- a) “Amai, amai, ó doce criatura!”
- b) **“A filha de Lia, a Dolores, jurou-me amor sem fim.”**
- c) “Ei, você aí, me dá um dinheiro aí, me dá um dinheiro aí!”
- d) “Amada, meus olhos, docemente, estão sempre à procura dos teus.”

40 – Assinale a alternativa em que a expressão destacada **não** se classifica como locução adverbial.

- a) Solitário andava **a esmo**.
- b) Muitas crianças ainda morrem **de fome** devido à desnutrição.
- c) **As políticas salariais sempre beneficiam os trabalhadores de maior poder aquisitivo.**
- d) Um dos preceitos do estatuto familiar, em minha casa, era que rapazes não deveriam ficar **à toa**, por tempo nenhum e a nenhum pretexto.

AS QUESTÕES DE 41 A 100 REFEREM-SE À ESPECIALIDADE DE SISTEMAS DE INFORMAÇÃO

41 – É uma solução de *backup* cliente-servidor corporativa que gerencia *backup*, recuperação e verificação de arquivos em uma rede. É executado em uma variedade de sistemas Unix e Linux.

A definição acima refere-se ao

- a) Apache
- b) Open LDAP
- c) Postfix
- d) **Bacula**

42 – No algoritmo do programa abaixo, em português estruturado, temos as seguintes entradas para os valores da variável X quando requisitados: X[1] = 2, X[2] = 3, X[3] = 8, X[4] = 3. Identifique nas respostas abaixo qual será a saída do programa.

programa CONTA

var

```
RESULTADO : real
X : conjunto[1..4] de real
T : inteiro
Y : inteiro
```

início

```
Y ← 4
RESULTADO ← 0
para T de 1 até 4 passo 1 faça
    leia X[ T ]
    RESULTADO ← RESULTADO + X[ T ]
fim_para
RESULTADO ← RESULTADO / Y
escreva RESULTADO
```

fim

- a) 2
- b) 8
- c) 3
- d) **4**

43 – Quanto ao conceito de VLANs, marque a afirmativa correta.

- a) É necessário modificar cabos e conexões toda vez que a configuração lógica das VLANs for alterada.
- b) **Para diferenciar uma VLAN de outra VLAN, é atribuído um ID diferente para cada uma delas.**
- c) As VLANs são uma solução conhecida como *variable* LANs.
- d) Uma VLAN só pode ser utilizada em uma única *bridge*, não podendo ser replicada para outras *bridges*.

44 – Marque a alternativa que corresponde às portas onde são escutadas as requisições dos protocolos IMAP e SMTP, respectivamente.

- a) 143 - 27
- b) **143 - 25**
- c) 110 - 25
- d) 110 - 27

45 – Uma transação representa uma interação entre a aplicação e o sistema de banco de dados tratada de forma única e independente. De acordo com as propriedades da transação, relacione as colunas e, a seguir, assinale a alternativa com a sequência correta.

- 1- Atomicidade () Garante que o banco de dados esteja em um estado íntegro depois de a transação ser realizada.
- 2- Consistência () Garante que todas as tarefas da transação sejam cumpridas, ou a mesma seja cancelada como um todo.
- 3- Isolamento () Garante que o resultado de uma transação só seja visível para outras transações no momento em que ela é finalizada com sucesso.
- 4- Durabilidade () Garante que a transação seja persistida assim que finalizada, ou seja, não será desfeita ou perdida mesmo na ocorrência de falhas do sistema.

- a) 2, 1, 4, 3
- b) **2, 1, 3, 4**
- c) 2, 3, 1, 4
- d) 4, 2, 3, 1

46 – Qual das opções abaixo representa um diretório que o sistema operacional Linux utiliza para armazenar informações sobre processos e também informações sobre o *status* e estatísticas geradas pelo *kernel*?

- a) **/proc**
- b) /dev
- c) /boot
- d) /ps

47 – Os conceitos que se seguem dizem respeito à Internet. Relacione a coluna da direita com a da esquerda e, em seguida, marque a alternativa que apresenta a sequência correta.

- 1- provedor () *Site* ou página que se usa como ponto de partida em uma navegação.
- 2- *link* () Conjunto de informações que aparece em uma mesma tela.
- 3- página () Ponto de conexão entre partes de um *site* ou de um *site* para outro.
- 4- portal () Empresa que provê o acesso dos interessados à Internet.

- a) **4 - 3 - 2 - 1**
- b) 4 - 3 - 1 - 2
- c) 3 - 4 - 2 - 1
- d) 2 - 3 - 4 - 1

48 – Assinale a alternativa que se refere ao conceito de orientação a objetos utilizado quando, em uma mesma classe, se definem diversos métodos de mesmo nome.

- a) **Sobrecarga**
- b) Sobreposição
- c) Herança
- d) Encapsulamento

49 – O BrOffice.org-Writer permite que você insira campos no seu documento de texto. Para tal, o usuário foi até a barra de menus e clicou em Inserir > Campos. Das alternativas abaixo, marque a opção que corresponde a três campos possíveis de serem inseridos, de acordo com a lista que será aberta.

- a) data; hora; assunto
- b) título; autor; descrição
- c) hora; autor; objeto
- d) título; assunto; menu

50 – Considere a instrução SQL a seguir:

```
INSERT INTO pessoas (codigo, nome) VALUES ('1', 'maria');
```

Verifique quais são as afirmações verdadeiras (V) e as falsas (F) a respeito da instrução acima e assinale a alternativa que apresenta a sequência correta.

- O nome da tabela que está sendo usada é “nome”.
 - O nome da tabela que está sendo usada é “pessoas”.
 - Ao ser executada, a instrução irá atualizar o valor da coluna “codigo” para ‘1’.
 - O comando INSERT atualiza dados em uma tabela.
 - Utilizando esta instrução será inserida uma nova linha na tabela, contendo valores em duas colunas.
- a) V - F - F - F - V
 - b) F - V - F - F - V
 - c) V - F - V - F - F
 - d) F - V - V - V - F

51 – Observe o comando abaixo e seus parâmetros.

```
netstat -i -e
```

Assinale a alternativa que corresponde à ação executada pelo comando com os parâmetros informados.

- a) Exibir informações dos processos existentes do sistema operacional.
- b) Exibir informações sobre as portas abertas e fechadas recentemente no sistema operacional.
- c) Exibir informações sobre a configuração e o estado de cada uma das interfaces de rede do *host*, incluindo os detalhes adicionais.
- d) Exibir informações dos processos existentes do sistema operacional, incluindo os detalhes adicionais com hora, data e tempo de acesso.

52 – Informe se é falso (F) ou verdadeiro (V) o que se afirma abaixo sobre os conceitos da programação orientada a objetos. A seguir, assinale a alternativa que apresenta a sequência correta.

- A especialização permite que você remova da classe filha comportamentos e atributos herdados.
 - A superclasse herda os atributos e comportamentos da subclasse.
 - Os métodos de acesso privado não são herdados pela classe filha.
 - Protegido é o nível de acesso no qual se restringe o acesso à classe e às classes filhas.
- a) F, F, V, F
 - b) F, F, V, V
 - c) V, V, F, F
 - d) V, F, V, V

53 – Quanto ao funcionamento dos roteadores, marque a afirmativa **incorreta**.

- a) O roteador é o equipamento responsável pela interligação entre redes LANs atuando nas camadas 1, 2 e 3 do modelo de referência TCP/IP.
- b) Os roteadores possuem como função a decisão sobre qual caminho o tráfego de informações deve seguir.
- c) Os roteadores interpretam o endereço IP contido no pacote de dados e, em seguida, consultam sua tabela de roteamento.
- d) Os roteadores não possuem característica de desmontar e remontar pacotes de dados.

54 – Assinale a alternativa que apresenta o resultado exibido na tela caso haja a execução de um programa em PHP com as seguintes linhas de código:

```
<?php
    $variavel = 'escola';
    $$variavel = 'ear';
    echo $escola;
?>
```

- a) ear
- b) variavel
- c) escolaeear
- d) escola

55 – De acordo com os conceitos da programação orientada a objetos, relacione as colunas e, a seguir, assinale a alternativa com a sequência correta.

- | | | |
|----------------------|--------------------------|-----------------------------------------------------------------------------------|
| 1- Classe | <input type="checkbox"/> | Define exatamente o que uma entidade externa pode fazer com o objeto. |
| 2- Interface | <input type="checkbox"/> | Instanciação de uma classe. |
| 3- Método Construtor | <input type="checkbox"/> | Define os atributos e comportamentos comuns compartilhados por um tipo de objeto. |
| 4- Objeto | <input type="checkbox"/> | Utilizado para inicializar objetos durante sua instanciação. |
- a) 1, 2, 4, 3
 - b) 1, 4, 2, 3
 - c) 2, 3, 1, 4
 - d) 2, 4, 1, 3

56 – Entre os três níveis de acesso suportados pela maioria das linguagens orientadas a objetos, aquele que garante o acesso apenas para o próprio objeto é o

- a) público.
- b) privado.
- c) protegido.
- d) abstrato.

57 – Em relação aos enfoques sobre os quais um banco de dados pode ser criado, identifique quais afirmações são verdadeiras e quais são falsas e, a seguir, indique a opção com a sequência correta.

- () O enfoque define o modo como a informação do banco de dados está estruturada: composição e elos de ligação.
 - () O modelo relacional está em desuso.
 - () No modelo hierárquico, um registro em nível superior pode ter um, mais de um, ou não ter “filhos”, no nível imediatamente inferior.
 - () No modelo relacional, cada registro mestre é acessado por uma chave. Dele, vai-se sequencial ou diretamente aos registros membros.
 - () No modelo em rede, estabelece-se ligação entre listas ou relações, por meio de ponteiros.
- a) V - V - F - F - V
b) F - F - F - V - V
c) **V - F - V - F - F**
d) F - F - V - V - F

58 – Considerando o BrOffice.Org-Writer, relacione a coluna da direita com a da esquerda e, em seguida, marque a alternativa que apresenta a sequência correta.

- 1- Barra de objetos () Fornece informações atuais sobre a situação do documento de texto.
2- Barra de status () Apresenta atalhos para os principais comandos de formatação do objeto selecionado.
3- Menu Arquivo () Permite definir ou alterar os atributos de uma página.
4- Menu Formato () Apresenta várias funções, entre elas a de salvar documento.
- a) **2 - 1 - 4 - 3**
b) 2 - 3 - 4 - 1
c) 3 - 1 - 4 - 2
d) 4 - 2 - 1 - 3

59 – Relacione a coluna da direita com a da esquerda e, em seguida, marque a alternativa que apresenta a sequência correta.

- 1- Transmissão paralela () Caminho de comunicação entre dois ou mais circuitos.
2- Transmissão em série () O transmissor envia somente um bit por vez ao receptor.
3- Barramento () O circuito transmissor envia vários bits simultaneamente ao receptor.
4- Chipset () Nome dado ao conjunto de circuitos presentes na placa-mãe do computador.
- a) 2 - 3 - 1 - 4
b) **3 - 2 - 1 - 4**
c) 3 - 2 - 4 - 1
d) 4 - 3 - 1 - 2

60 – Assinale a afirmativa **incorreta**.

- a) São exemplos de dispositivos de Entrada e Saída: teclado e monitor de vídeo, respectivamente.
b) A comunicação dos barramentos de Entrada/Saída com o barramento local é feita através de um circuito chamado ponte.
c) **O barramento de dados é por onde a informação de endereço é fornecida.**
d) O *clock* é um dos sinais presentes no barramento de controle de qualquer barramento que use comunicação paralela.

61 – As colunas a seguir tratam de conceitos de *hardware*. Relacione a coluna da direita com a da esquerda e, em seguida, marque a alternativa que apresenta a sequência correta.

- 1- Memória Virtual () Técnica de alocação dos espaços da memória, segundo a qual a partição da memória é feita em blocos lógicos, de tamanhos variados.
2- Ciclo de memória () É desprezível para todos os tipos de memória principal.
3- Segmentação () É o conceito segundo o qual o espaço de endereçamento da memória, ou seja, o conjunto de endereços da memória principal disponíveis para um ou mais programas passa a ser maior que a quantidade real de endereços dessa memória principal.
4- Latência () É o intervalo mínimo entre dois acessos sucessivos à memória.
- a) 4 - 3 - 1 - 2
b) 3 - 2 - 1 - 4
c) **3 - 4 - 1 - 2**
d) 1 - 4 - 3 - 2

62 – Assinale a alternativa que completa corretamente as lacunas do texto a seguir.

A memória _____ é instalada nos soquetes de memória localizados na(o) _____.

- a) RAM - placa de memória
b) ROM - bateria
c) **RAM - placa-mãe**
d) ROM - CD-ROM

63 – Marque a afirmativa **incorreta**.

- a) O protocolo DHCP (*Dynamic Host Configuration Protocol*) é responsável pela configuração dinâmica de endereços IP em uma rede de computadores.
b) O DHCP funciona na filosofia da arquitetura cliente-servidor.
c) **Uma falha do DHCP é não permitir a reutilização de endereços IP quando o computador cliente for desligado ou desativado por um longo período.**
d) O servidor DHCP apenas empresta o endereço IP ao cliente, sendo a renovação do endereço IP de tempos em tempos responsabilidade do cliente.

64 – Considerando que você está usando o PHP para acessar um banco de dados MySQL, relacione a coluna da direita com a da esquerda e, em seguida, marque a alternativa que apresenta a sequência correta.

- 1- mysql_close() () usado para conectar ao banco
 - 2- mysql_connect() () seleciona o banco de dados ativo
 - 3- mysql_select_db() () utilizado para enviar a instrução SQL para o banco
 - 4- mysql_query() () utilizado para fechar a conexão com o banco de dados
- a) 1 - 3 - 4 - 2
 - b) 1 - 2 - 3 - 4
 - c) 2 - 4 - 3 - 1
 - d) 2 - 3 - 4 - 1

65 – Assinale a alternativa com o operador lógico que representa a seguinte tabela de decisão.

Condição 1	Condição 2	Resultado
Falsa	Falsa	Falso
Verdadeira	Falsa	Verdadeiro
Falsa	Verdadeira	Verdadeiro
Verdadeira	Verdadeira	Verdadeiro

- a) .e.
- b) .não.
- c) .outros.
- d) .ou.

66 – Das alternativas abaixo, o comando no Linux que é utilizado para determinar a quantidade de memória e de espaço de *swap* que está efetivamente em uso no sistema é o

- a) ram
- b) free
- c) mem
- d) df

67 – O protocolo HTTP está presente no nível de aplicação do modelo de referência TCP/IP e utiliza o TCP como protocolo no nível de transporte, escutando as requisições na porta

- a) 8080
- b) 80
- c) 21
- d) 22

68 – Foi conectada uma interface USB no computador com sistema operacional Linux. Entre as alternativas abaixo, selecione aquela que possui o comando que poderá listar o dispositivo USB identificado pelo *kernel*.

- a) sudo /sbin/lscat
- b) sudo /etc/lspci
- c) sudo /sbin/lsub
- d) sudo /etc/usb

69 – Para construir um diagrama de fluxo de dados (DFD), iremos utilizar alguns símbolos gráficos. Assinale a alternativa que **não** apresenta um símbolo utilizado na construção do DFD.

- a) Entidade externa
- b) Decisão
- c) Depósito de dados
- d) Fluxo de dados

70 – Os cabos UTP, desde a sua origem, foram divididos em categorias. Assinale a alternativa que **não** apresenta uma dessas categorias.

- a) 5
- b) 5e
- c) 6
- d) 6e

71 – Assinale a alternativa que completa corretamente as lacunas do texto a seguir.

Os chamados programas formatadores em baixo nível têm um recurso que consiste em atualizar o mapa de _____ do _____.

- a) *Lost Clusters - Disk Edit*
- b) arquivos temporários - disco rígido
- c) discos rígidos - utilitário de disco
- d) setores defeituosos - disco rígido

72 – Entre as alternativas abaixo, qual o nome e caminho do arquivo que informa o *apt-get* sobre onde obter seus pacotes?

- a) /etc/apt/fonts.list
- b) /etc/apt/sources.list
- c) /etc/apt-get/packages.list
- d) /etc/apt-get/fonts.list

73 – Considerando o uso do comando *ping* no sistema operacional Linux, é **incorreto** afirmar que

- a) o *ping* envia um pacote ICMP ECHO_REQUEST a um *host* de destino e espera para ver se o *host* responde de volta.
- b) podemos utilizar o *ping* para verificar o estado de *hosts* individuais e testar segmentos da rede.
- c) o *ping* pode não funcionar se houver um *firewall* bloqueando solicitações de eco ICMP.
- d) o *ping*, assim como no Windows, quando utilizado sem argumentos adicionais, fornece um número limitado de 3 respostas, não havendo necessidade de pressionar as teclas CTRL + C para sair do comando.

74 – Marque a alternativa que **não** correspondente a um padrão de especificação de redes sem fio (*wireless*).

- a) 802.11w
- b) 802.11a
- c) 802.11b
- d) 802.11g

75 – Considerando a alimentação elétrica dos computadores, relacione as colunas e, a seguir, assinale a alternativa com a sequência correta.

- | | | |
|----------------------------|-----|--------------------------------------------------------------------------------------------------------------------------------------|
| 1- Aterramento elétrico | () | Tem a finalidade de manter a tensão de saída constante mesmo com picos na entrada. |
| 2- Filtro de linha | () | Tem a finalidade de amenizar os ruídos da rede elétrica provenientes de motores e outras fontes. |
| 3- Estabilizador de tensão | () | Tem a finalidade de manter o computador ligado durante algum tempo no caso de falta de luz. |
| 4- No-break | () | Tem a finalidade de igualar o potencial entre diversos equipamentos que compõem um sistema e igualar esse potencial a zero absoluto. |

- a) 3, 1, 4, 2
b) 3, 2, 4, 1
 c) 4, 1, 2, 3
 d) 4, 2, 3, 1

76 – No Linux, o primeiro processo a ser executado depois de o sistema ser inicializado é o

- a) **init**
 b) bash
 c) cron
 d) csh

77 – Assinale a alternativa que completa corretamente as lacunas do texto a seguir.

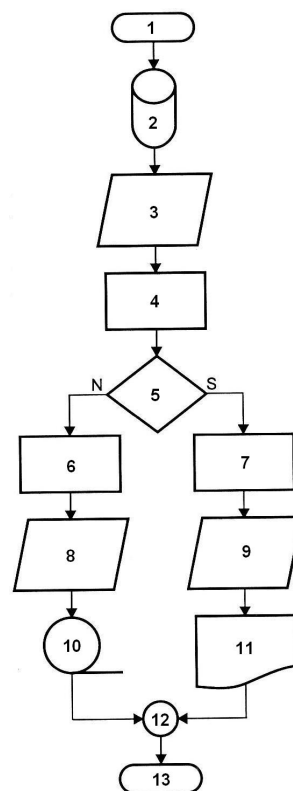
No BrOffice.org Impress, todas as barras de ferramentas podem ser _____, _____ e _____, de acordo com a necessidade do usuário e de modo a facilitar o processo de criação da apresentação.

- a) editadas; criadas; exibidas
b) exibidas; ocultas; personalizadas
 c) alteradas; criadas; editadas
 d) atualizadas; personalizadas; duplicadas

78 – Em um computador com uma placa de som PCI e uma placa de vídeo PCI, as duas placas recebem as mesmas informações ao mesmo tempo. Os barramentos responsáveis pela especificação da placa à qual pertencem os dados são os barramentos de

- a) controle e de dados.
 b) endereço e de dados.
 c) memória e de dados.
d) endereço e de controle.

79 – Observe o Digrama de Blocos abaixo e assinale a alternativa correspondente aos símbolos representativos de: processamento, entrada e saída de dados e decisão, respectivamente.



- a) 1, 3 e 12
 b) 6, 7 e 5
c) 7, 8 e 5
 d) 7, 9 e 12

80 – O comando que fornece uma interface de linha de comando para execução de consultas DNS é o

- a) kde
 b) gnome
c) nslookup
 d) xorg

81 – Assinale a afirmação **incorreta** sobre o endereço *loopback*.

- a) O endereço *loopback* possui a característica de ser um endereço classe A.
 b) O endereço IP 127.0.0.1 é um exemplo de endereço de *loopback* ou retorno.
 c) Toda vez que for emitida uma requisição ao endereço de *loopback*, ele retornará para a própria origem.
d) O endereço de *loopback* utiliza camadas inferiores para a transmissão, ou seja, percorre todas as camadas do modelo OSI para o seu funcionamento, incluindo a camada de rede e de enlace.

82 – Os detalhes de definição de arquivos, estrutura e utilização de dados e outras informações sobre os dados necessitam de um local apropriado e devidamente estruturado para serem armazenados. A esse local dá-se o nome de

- a) diagrama de fluxo de dados.
b) dicionário de dados.
 c) diagrama de classes.
 d) diagrama de blocos.

83 – Assinale a alternativa que preenche corretamente as lacunas do texto abaixo:

No padrão _____ (IEEE 802.3ab), os _____ de fios são usados simultaneamente, isto é, são usados para transmitir pedaços da mesma informação.

- a) 100BaseTX – dois pares
- b) 100BaseTX – quatro pares
- c) Gigabit Ethernet – quatro pares
- d) Gigabit Ethernet – dois pares

84 – Considere que você está usando o BrOffice.org Calc; relacione a coluna da direita com a da esquerda e, em seguida, assinale a alternativa que apresenta a sequência correta.

- 1 – Inserir dado () Para executar esta ação, basta clicar na célula com o *mouse* ou utilizar as teclas de direção.
- 2 – Selecionar uma única célula () Esta função retorna a soma dos valores da lista de argumentos.
- 3 – Inserir célula () Permite relacionar células específicas, com o objetivo de realizar operações matemáticas utilizando os seus conteúdos quando estes forem numéricos.
- 4 – Fórmula () É possível escolher entre duas opções para esta ação: deslocar para baixo e deslocar para a direita.
- 5 – Função Soma () Para executar esta ação, basta clicar na célula desejada e digitar o dado.

- a) 2 - 5 - 4 - 3 - 1
- b) 3 - 1 - 4 - 2 - 5
- c) 4 - 5 - 2 - 3 - 1
- d) 2 - 1 - 4 - 5 - 3

85 – Assinale a alternativa que completa correta e respectivamente as lacunas do texto a seguir.

Dentro da memória _____ de um computador há basicamente três programas (*firmwares*): o _____, que “ensina” o processador a trabalhar com os periféricos mais básicos do sistema; o _____, que realiza um autoteste feito sempre que ligamos o micro, fazendo teste de memória e o _____, que é o programa de configuração de *hardware* do microcomputador.

- a) RAM, POST, BIOS, Setup
- b) RAM, BIOS, POST, Setup
- c) ROM, BIOS, POST, Setup
- d) ROM, POST, Setup, BIOS

86 – Considere que está sendo utilizado o comando UPDATE da linguagem SQL, para alterar dados em um banco de dados. Considere ainda que a tabela e suas colunas são denominadas da seguinte forma:

Nome da tabela: produtos;
Valor do custo: custo;
Valor de venda: venda;
Código do fornecedor: fornecedor.

Utilizando a seguinte linha de código:

```
UPDATE produtos SET  custo = custo * 1.2,  
                      venda = venda * 1.25  
WHERE fornecedor = 10;
```

Podemos então afirmar que

- a) a tabela produtos terá todos os seus valores de custo reajustados em 1.2; e os valores de venda em 1.25.
- b) a sintaxe do comando UPDATE está incorreta.
- c) o comando UPDATE permite alterar os valores das duas colunas (custo e venda) ao mesmo tempo.
- d) o fornecedor cujo código é “10” será excluído da tabela.

87 – Entre as alternativas abaixo, qual comando é utilizado para modificar o usuário proprietário e o grupo proprietário de um arquivo no Linux?

- a) umask
- b) userdel
- c) chown
- d) chmod

88 – Quanto ao tipo de transmissão da fibra ótica, assinale a alternativa que completa corretamente as lacunas do texto a seguir.

As fibras óticas estão classificadas em dois tipos: _____ e _____.

- a) multimodo – monomodo
- b) multiponto – monoponto
- c) multifluxo – monofluxo
- d) multifluxo – monoponto

89 – De acordo com as tecnologias das memórias ROM, relacione as colunas e, a seguir, assinale a alternativa com a sequência correta.

- 1- PROM () Seu conteúdo pode ser apagado, o que é feito colocando-se o circuito integrado exposto à luz ultravioleta.
- 2- EPROM () É uma EEPROM que utiliza baixas tensões de apagamento, e este é feito em tempo bem menor.
- 3- EEPROM () O apagamento não é feito através da luz, mas sim através de impulsos elétricos, permitindo a reprogramação de circuitos sem a necessidade de removê-los.
- 4- Flash-ROM () Uma vez gravada, não há como apagar ou reprogramar o seu conteúdo.

- a) 2, 3, 4, 1
- b) 2, 4, 1, 3
- c) 2, 4, 3, 1
- d) 1, 4, 3, 2

90 – O comando que frequentemente é utilizado para terminar um processo no sistema operacional Linux é o

- a) switch
- b) kill**
- c) termprocess
- d) endprocess

91 – Selecione a alternativa com o resultado exibido na tela caso haja a execução de um programa em PHP com as seguintes linhas de código:

```
<?php
 $ponto = 5;
 while ($ponto < 10)
 {
  print $ponto;
  for($i = 0; $i < 1; $i++)
  {
   $ponto ++;
  }
 }
?>
```

- a) 56789**
- b) 456789
- c) 678910
- d) 5678910

92 – De acordo com os conceitos da programação orientada a objetos, relacione as colunas e, a seguir, assinale a alternativa com a sequência correta.

- | | |
|--------------------|---------------------------------------------------------------------------------|
| 1- Classe abstrata | () Não pode ser sobrescrito, ou seja, não pode ser redefinido na classe-filha. |
| 2- Classe final | () Nunca será instanciada na forma de objeto. |
| 3- Método Abstrato | () Não pode ser uma superclasse. |
| 4- Método Final | () Deverá conter uma implementação na classe-filha. |

- a) 3, 1, 4, 2
- b) 4, 2, 1, 3
- c) 4, 1, 2, 3**
- d) 3, 1, 2, 4

93 – Uma máscara de rede de valor 255.255.252.0 possui o seu CIDR (Classless Inter-Domain Routing) equivalente a

- a) /26
- b) /22**
- c) /24
- d) /25

94 – Sobre a utilização da sintaxe SQL, informe se é falso (F) ou verdadeiro (V) o que se afirma abaixo. A seguir, indique a opção com a sequência correta.

- () A instrução SELECT permite definir quais colunas de quais tabelas desejamos obter as fontes (tabelas) dos dados e os ordenamentos, entre outros.
- () A instrução DELETE não permite definir uma condição, enquanto que o comando SELECT permite.
- () A instrução SELECT é utilizada para retornar um conjunto de linhas a partir de uma ou mais tabelas do banco de dados.
- () A instrução INSERT permite definir quais colunas terão valores a serem preenchidos, mas não permite inserir um conjunto de registros a partir de um comando SELECT.
- () A instrução UPDATE permite definir uma condição nos mesmos moldes do comando SELECT, envolvendo, inclusive, mais de uma tabela.

- a) V - V - F - F - F
- b) V - F - V - F - V**
- c) F - F - F - V - V
- d) F - V - V - V - F

95 – Assinale a alternativa que apresenta a fase do ciclo de vida de um sistema, na qual é feita a simulação de funcionamento de todo o sistema em condições reais de operação, chamado também de teste piloto.

- a) Implementação**
- b) Implantação
- c) Manutenção
- d) Concepção

96 – Assinale a alternativa que traz o resultado retornado após a utilização da função SOMA seguinte, no BrOffice.org Calc.

=SOMA (B4:E4)

- a) Retorna a soma do conteúdo das células B4 e E4.
- b) Retorna a soma do conteúdo das células da sequência B4+C4+D4+E4.**
- c) Retorna o conteúdo da célula B4.
- d) Retorna a soma do conteúdo das células: B4,C4 e E4.

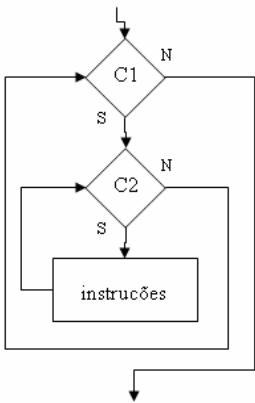
97 – As duas colunas que se seguem tratam de conceitos relacionados a banco de dados. Relacione a coluna da direita com a da esquerda e, em seguida, marque a alternativa que apresenta a sequência correta.

- | | |
|------------------------------------------------------|---------------------------------------------------------------------------------------------------------------------|
| 1 – DML | () É uma das vantagens dos bancos de dados. |
| 2 – Independência de dados | () Linguagens de Definição de Dados. |
| 3 – DDL | () Linguagens de Manipulação de Dados. |
| 4 – DCL | () É uma das atribuições do Administrador de Banco de Dados. |
| 5 – Implantar o esquema conceitual do banco de dados | () Permite conceder, retirar e controlar permissões de uso, visando à integridade e à segurança do banco de dados. |

- a) 5 - 3 - 1 - 2 - 4
- b) 5 - 4 - 1 - 2 - 3
- c) 2 - 3 - 1 - 5 - 4**
- d) 2 - 1 - 3 - 5 - 4

98 – Selecione a alternativa com o trecho de programa em português estruturado correspondente ao diagrama de blocos da figura abaixo.

Considere: C1 = Condição 1 e C2 = Condição 2.



a) enquanto (<C1>) faça
 enquanto (<C2>) faça
 <instruções>
 fim_enquanto
fim_enquanto

b) enquanto (<C1>) faça
 repita
 <instruções>
 até_que (<C2>)
fim_enquanto

c) repita
 repita
 <instruções>
 até_que (<C2>)
até_que (<C1>)

d) enquanto (<C1> e <C2>) faça
 para <var> de <inicio> até <fim> passo <incr> faça
 <instruções>
 fim_para
fim_enquanto

99 – Assinale a alternativa que contenha uma característica da memória RAM dinâmica (DRAM) em comparação à memória RAM estática (SRAM).

- a) Baixo consumo
- b) Difícil integração (pouca capacidade em muito espaço)
- c) Cara
- d) Rápida

100 – Em relação à visão geral das ACLs no sistema operacional Linux, assinale a afirmativa **incorreta**.

- a) As ACLs do Linux são uma extensão do modelo de controle de acesso de 9 bits padrão.
- b) As ACLs permitem que os bits rwx sejam configurados independentemente para qualquer combinação de usuários e grupos.
- c) Os sistemas de arquivos ext2 e ext3 permitem o uso de ACL.
- d) O comando *getfacl* modifica ou configura a ACL, e o *setfacl* exibe a ACL atual de um arquivo.