
106 – ANALISTA ADMINISTRATIVO - ECONOMIA

Data e horário da prova: Domingo, 20/01/2013, às 14h.


INSTRUÇÕES GERAIS

- Você receberá do fiscal:
- um **caderno de questões** da prova objetiva contendo 50 (cinquenta) questões de múltipla escolha, com 5 (cinco) alternativas de resposta cada uma e apenas uma alternativa correta;
- um **cartão de respostas** ótico personalizado.
- Verifique se a numeração das questões e a paginação do **caderno de questões** da prova objetiva estão corretas. Quando autorizado pelo **fiscal do IADES**, no momento da identificação, escreva no espaço apropriado do **cartão de respostas**, com a sua caligrafia usual, a seguinte frase:

A persistência é o caminho do êxito.

- Você dispõe de 4 (quatro) horas para realizar a prova objetiva, devendo controlar o tempo, pois não haverá prorrogação desse prazo. Esse tempo inclui a marcação do **cartão de respostas**.
- Somente será permitido levar o **caderno de questões**, da prova objetiva, após 3 (três) horas e 30 (trinta) minutos do início da prova.
- Somente após decorrida 1 (uma) hora do início da prova, você poderá entregar seu **cartão de respostas** ótico e retirar-se da sala.
- Após o término da prova, entregue ao fiscal o **cartão de respostas**, devidamente assinado.
- Deixe sobre a carteira apenas o documento de identidade e a **caneta esferográfica de tinta preta ou azul, fabricada de material transparente**.
- Não é permitida a utilização de qualquer aparelho eletrônico de comunicação. Desligue e acondicione na embalagem fornecida pelo **fiscal do IADES**, máquina fotográfica; telefone celular; relógio; gravador; *bip*; receptor; *pager*; *notebook*; *tablet* eletrônico; *walkman*; aparelho portátil de armazenamento e de reprodução de músicas, vídeos e outros arquivos digitais; agenda eletrônica; palmtop; régua de cálculo; máquina de calcular e (ou) qualquer outro equipamento similar.
- Não é permitida a consulta a livros, dicionários, apontamentos e apostilas.
- Você somente poderá sair e retornar à sala de aplicação de provas se sua saída for acompanhada por **fiscal do IADES**.
- Não será permitida a utilização de lápis em nenhuma etapa da prova.

INSTRUÇÕES PARA A PROVA OBJETIVA

- Verifique se os seus dados estão corretos no **cartão de respostas**. Caso haja algum dado incorreto, escreva apenas no(s) campo(s) a ser(em) corrigido(s), conforme instruções no **cartão de respostas**.
- Leia atentamente cada questão e assinale no **cartão de respostas** a alternativa que mais adequadamente a responde.
- O **cartão de respostas** não pode ser dobrado, amassado, rasurado, manchado ou conter qualquer registro, fora dos locais destinados às respostas.
- A maneira correta de assinalar a alternativa no **cartão de respostas** é cobrindo, fortemente, com **caneta esferográfica preta** ou **azul**, o espaço a ela correspondente, conforme modelo a seguir:
- Marque as respostas **assim**: 

Boa Prova!

QUESTÕES ESPECÍFICAS - QUESTÕES 26 A 50

QUESTÃO 26

Sobre os conceitos de consumo e poupança, em uma propensão marginal a consumir menor que 1 (um), assinale a alternativa correta.

- (A) Quanto maior o nível de renda maior será o consumo do indivíduo e, conseqüentemente, menor será sua poupança.
- (B) Com taxas de juros mais altas, os indivíduos têm maior estímulo à poupança, possibilitando o aumento do consumo presente.
- (C) Um aumento de 100 unidades monetárias na renda do indivíduo causará um aumento no consumo menor que 100 unidades monetárias.
- (D) Uma diminuição da riqueza dos indivíduos, mantendo-se constante o nível de renda, não afetará o consumo.
- (E) O consumo varia positivamente com a taxa de juros.

QUESTÃO 27

Dada a função consumo $C = 500 + 0,75Y_d$, onde Y_d é a renda disponível. Para uma renda $Y_d = \$ 2.000$, a poupança dessa economia é

- (A) \$ -500.
- (B) \$ 0.
- (C) \$ 500.
- (D) \$ 1.500.
- (E) \$ 2.500.

QUESTÃO 28

Sobre os regimes cambiais apresentados na literatura econômica, assinale a alternativa **incorreta**.

- (A) Em regimes cambiais flexíveis, a taxa de câmbio é determinada pela interação entre demanda e oferta de divisas.
- (B) Em regimes cambiais flexíveis, um *superávit* na balança comercial aumenta a oferta de divisas, baixando o preço de mercado da moeda estrangeira.
- (C) Em regimes de câmbio fixo, a autoridade monetária intervém no mercado comprando ou vendendo divisas para equilibrar a oferta e a demanda.
- (D) Em regimes de câmbio fixo, o excesso de oferta de divisas implica em aumento das reservas internacionais.
- (E) Em regimes cambiais flexíveis, a manutenção da taxa de câmbio de equilíbrio implica na variação das reservas internacionais.

QUESTÃO 29

Analise os dados a seguir, extraídos do Balanço de Pagamentos de agosto de 2012.

BALANÇO DE PAGAMENTOS	
Exportações	22.381
Importações	19.155
Serviços	-3.011
Rendas	-3.063
Transferências unilaterais	280
Investimento direto	3.660
Investimentos em carteira	2.109
Erros e omissões	333
Variação das Reservas Internacionais	-493

Fonte: Banco Central do Brasil - em US\$ milhões

O saldo de Transações Correntes do Balanço de Pagamentos é

- (A) \$ -2.568.
- (B) \$ -493.
- (C) \$ 3.041.
- (D) \$ 3.534.
- (E) \$ 41.315.

QUESTÃO 30

A poupança agregada de uma economia é dada por:

$S = Y - (A + bY)$, onde:

S = poupança agregada

Y (renda nacional) = \$ 2.000

A (consumo autônomo) = \$ 100

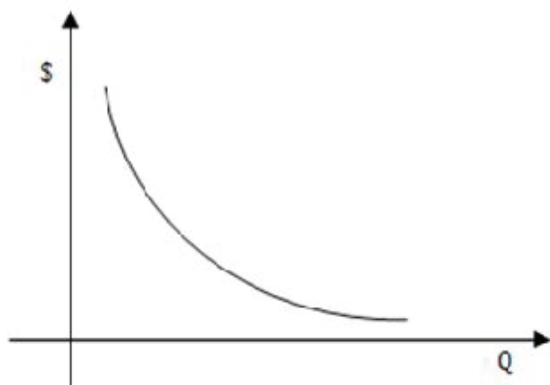
b (propensão marginal a consumir) = 0,7

O consumo dessa economia é

- (A) \$ 100.
- (B) \$ 500.
- (C) \$ 1.000.
- (D) \$ 1.400.
- (E) \$ 1.500.

QUESTÃO 31

Considerando a curva de demanda “D” do bem X, conforme figura a seguir, assinale a alternativa correta.



- (A) Um aumento na renda do consumidor deslocará a curva de demanda para a direita.
- (B) Uma elevação no preço (\$) do bem X deslocará a curva de demanda para a esquerda.
- (C) Deslocamentos, ao longo da curva de demanda “D”, representam aumentos na renda do consumidor.
- (D) Um deslocamento da curva de demanda “D” para a esquerda significa que o consumidor está disposto a consumir, ao mesmo preço (\$), uma quantidade (Q) maior do bem X.
- (E) A quantidade (Q) demandada do bem X varia diretamente com o seu preço (\$).

QUESTÃO 32

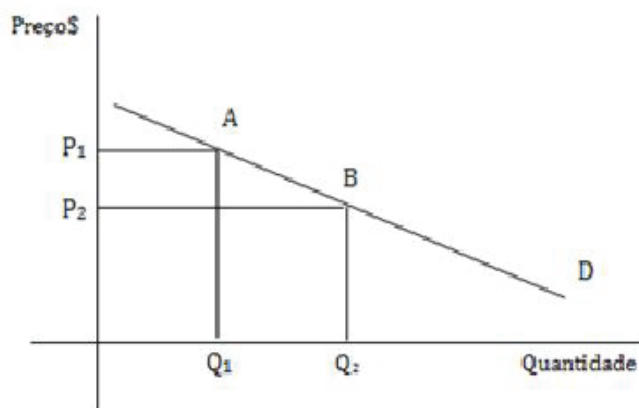
A estrutura de mercado em que a curva de demanda da firma individual é uma reta paralela ao eixo horizontal e a interseção com o eixo vertical determina o preço de mercado, denomina-se

- (A) monopólio.
- (B) oligopólio.
- (C) concorrência imperfeita.
- (D) concorrência monopolística.
- (E) concorrência perfeita.

QUESTÃO 33

Dada a curva de demanda do bem X a seguir, sabe-se que se o preço cai 15% de P_1 para P_2 , a quantidade demandada sobe 22,5% de Q_1 para Q_2 .

O coeficiente de elasticidade-preço da demanda é



- (A) -1,5.
- (B) 1,5.
- (C) 1,5%.
- (D) 2.
- (E) 2%.

QUESTÃO 34

Em economias capitalistas predominam o sistema de Economia de Mercado, também chamado de livre mercado. Assinale a alternativa que não corresponde a uma característica do livre mercado.

- (A) Propriedade privada dos meios de produção.
- (B) Obtenção de lucro.
- (C) Planejamento da produção centralizado.
- (D) Concorrência imposta pelos mercados.
- (E) Livre iniciativa.

QUESTÃO 35

Em uma economia de mercado podem ocorrer falhas na apropriação da renda e da riqueza criadas pelo sistema econômico, gerando concentração, o que justificaria a interferência do governo. Considerando o papel assumido pelo Setor Público, em uma economia capitalista, é correto afirmar que essa interferência refere-se à função

- (A) alocativa.
- (B) distributiva.
- (C) estabilizadora.
- (D) fiscalizadora.
- (E) reguladora.

QUESTÃO 36

O quadro a seguir, evidencia a distribuição da carga tributária no Brasil entre impostos diretos e indiretos, em 2005.

Quadro 1: Carga Tributária no Brasil – 2005		
Tributos	Em relação ao PIB	Em relação à arrecadação total
Diretos	14,1%	41,2%
Indiretos	20,1%	58,8%

Com base nos dados, assinale a alternativa correta.

- (A) O sistema tributário brasileiro tem caráter progressivo.
- (B) A maior parte da carga tributária incide sobre o rendimento, a renda e a riqueza dos indivíduos.
- (C) Os impostos sobre o consumo têm pouca participação na arrecadação tributária brasileira.
- (D) Esse modelo de tributação tende a acentuar a concentração de renda e riqueza.
- (E) As classes de baixa renda são mais beneficiadas por esse modelo de tributação.

QUESTÃO 37

Uma justificativa para a intervenção do Setor Público em uma economia capitalista, é a existência de falhas do sistema de mercado. Sobre os bens públicos, assinale a alternativa correta.

- (A) Os custos de produção dos bens públicos são suportados por toda sociedade compulsoriamente.
- (B) Aos bens públicos, se aplica o princípio da exclusão.
- (C) O consumo de um bem público por um indivíduo impossibilita o consumo desse bem por outro indivíduo.
- (D) Uma característica dos bens públicos é o fato do seu consumo ser excludente.
- (E) Os preços dos bens públicos são estabelecidos via sistema de mercado.

QUESTÃO 38

Sobre o problema econômico fundamental, envolvendo “escassez e escolha”, assinale a alternativa **incorreta**.

- (A) Os desejos e necessidades da sociedade são insaciáveis.
- (B) Dado que os fatores de produção existentes na sociedade são limitados (escassez), cria-se a necessidade de decidir o que produzir (escolha).
- (C) Dados os fatores de produção existentes para se produzir uma maior quantidade de determinado bem, será necessário diminuir a produção de outro.

- (D) A procura efetiva por bens e serviços pelos indivíduos, para satisfação dos seus desejos, é limitada pela renda.
- (E) A procura potencial por bens e serviços pelos indivíduos, para satisfação dos seus desejos, é finita.

QUESTÃO 39

O conjunto de instrumentos de planejamento e controle das finanças públicas que compõe o processo orçamentário, conforme previsão constitucional, compreende

- (A) PPA, LDO, LOA e LRF.
- (B) PPA, LDO e LOA.
- (C) Lei nº 4.320/64, LRF, PPA, LDO e LOA.
- (D) Lei nº 4.320/64, LRF e PPA.
- (E) LRF, LDO e LOA.

QUESTÃO 40

A Lei nº 4.320/1964 estabelece critérios de classificação da receita orçamentária. Assinale a alternativa em que a receita pública **não** está classificada por fonte, conforme o art. 2 desta lei.

- (A) Receita Tributária.
- (B) Receita Patrimonial.
- (C) Receita de Capital.
- (D) Operações de Crédito.
- (E) Receita de Contribuições.

QUESTÃO 41

Assinale a alternativa correta sobre o ciclo orçamentário.

- (A) O ciclo orçamentário coincide com o exercício financeiro, conforme art. 34 da Lei nº 4.320/1964.
- (B) O ciclo orçamentário coincide com o ano civil, conforme art. 34 da Lei nº 4.320/1964.
- (C) O ciclo orçamentário inicia-se em 1º de janeiro e se encerra em 31 de dezembro de cada ano.
- (D) O ciclo orçamentário inicia-se com a elaboração da proposta orçamentária, passando pela aprovação da lei orçamentária anual, pela execução orçamentária e encerrando-se com o controle e a avaliação.
- (E) A lei orçamentária anual fornece orientação para a elaboração das diretrizes orçamentárias.

QUESTÃO 42

O quadro a seguir, apresenta o volume das exportações brasileiras no período de 2005 a 2011.

Período	Exportações em US\$ milhões	Índice base 2005 = 100
2005	118,5	100
2006	137,8	116
2007	160,6	136
2008	197,9	167
2009	147,5	125
2010	201,9	170
2011	256,0	216

Fonte: Banco Central (com adaptações)

Alterando o ano-base de 2005 = 100 para 2009 = 100, o índice para o ano 2005 é

- (A) 80.
- (B) 85.
- (C) 93.
- (D) 100.
- (E) 125.

QUESTÃO 43

Uma empresa está analisando a viabilidade de um investimento no valor de \$ 80.000, do qual espera retornos de caixa, conforme o quadro a seguir.

Período	Taxa de Desconto	Ano 0	Ano 1	Ano 2	Ano 3	Ano 4
Investimento inicial		80.000				
Fluxo de caixa			20.000	25.000	28.000	37.000
Fluxo de caixa descontado a diferentes taxas	0%		20.000	25.000	28.000	37.000
	10,7%		18.067	20.401	20.640	24.638
	12,7%		17.753	19.697	19.582	22.968
	24,6%		16.051	16.103	14.475	15.351
	27,5%		15.686	15.379	13.509	14.001

A taxa interna de retorno (TIR), em %, do investimento é

- (A) 0.
- (B) 10,7.
- (C) 12,7.
- (D) 24,6.
- (E) 27,5.

QUESTÃO 44

Considere um investimento no valor inicial de \$ 80.000 que apresente o fluxo de caixa a seguir, com taxa interna de retorno (TIR) de 5%:

Ano	Fluxo de Caixa
0	-80.000,00
1	15.761,40
2	15.761,40
3	15.761,40
4	15.761,40
5	15.761,40
6	15.761,40

Aplicando-se uma taxa de desconto de 5% ao fluxo de caixa, o valor presente líquido (VPL) do investimento é

- (A) -3.500.
- (B) -1.000.
- (C) 0.
- (D) 1.000.
- (E) 3.500.

QUESTÃO 45

O valor presente líquido (VPL) é uma ferramenta financeira utilizada para se decidir sobre a viabilidade de um projeto de investimento. Sobre esse assunto, assinale a alternativa correta.

- (A) Um investimento deverá ser aceito, se a taxa de desconto for maior que a taxa interna de retorno (TIR).
- (B) Para taxas de desconto maior que a TIR, o valor presente líquido é positivo.
- (C) Quanto maior a taxa de desconto aplicada ao fluxo de caixa, maior será o valor presente líquido.
- (D) Para que um investimento seja aceito pela regra do VPL, a diferença entre os fluxos de caixa a valor presente e o valor do investimento inicial deve ser positiva.
- (E) Quando o valor presente líquido é igual a zero, a taxa de desconto é menor que a TIR.

QUESTÃO 46

O ponto de equilíbrio de uma firma ocorre ao nível de produção e vendas em que a receita total se iguala aos custos totais. Suponha uma firma com custo fixo igual a \$ 800.000, custo variável unitário igual a \$ 2.000, e que o preço de venda do bem produzido seja \$ 10.000. A quantidade mínima de unidades produzidas em que o lucro dessa firma é igual a zero é

- (A) 0.
- (B) 10.
- (C) 50.
- (D) 80.
- (E) 100.

QUESTÃO 47

Considere as seguintes notações:

J = juros

C = capital

M = montante

i = taxa

n = prazo

Sobre fórmulas utilizadas para cálculo dos juros simples, assinale a alternativa **incorreta**.

- (A) $J=C.i.n$
- (B) $C=\frac{J}{i.n}$
- (C) $C=\frac{M}{1+i}$
- (D) $n=\frac{J}{C.i}$
- (E) $M=C(1+i.n)$

QUESTÃO 48

Um empréstimo foi contraído pelo Sistema de Amortização Constante (SAC), nas condições abaixo:

Valor do empréstimo: \$ 120.000.

Prazo da operação: 1 ano.

Taxa de juros efetiva: 12,68% ao ano.

Taxa de juros equivalente: 1% ao mês.

Pagamento em 12 prestações mensais.

A amortização, os juros e a prestação no 5o período foram, respectivamente

- (A) \$ 10.800, \$ 800 e \$ 10.000.
- (B) \$ 10.800, \$1.268 e \$10.000.
- (C) \$ 10.000, \$1.268 e \$11.268.
- (D) \$ 10.000, \$800 e \$10.800.
- (E) \$ 10.800, \$1.268 e \$11.268.

QUESTÃO 49

Sobre os princípios básicos de probabilidades, assinale a alternativa incorreta.

- (A) Se A^c é um evento complementar, então $P(A) + P(A^c) = 1$.
- (B) Se S é o espaço amostral, então $P(S) = 1$.
- (C) Se E é um evento qualquer, então $0 < P(E) < 1$.
- (D) Se E_1 e E_2 são eventos mutuamente excludentes, então $P(E_1 \cap E_2) = 1$.
- (E) A probabilidade do evento complementar é igual a 1 menos a probabilidade do evento.

QUESTÃO 50

Dado o conjunto $\{5,70; 8,30; 11,01; 14,70; 19,32\}$, a soma dos desvios dos dados $(x_1, x_2, x_3, x_4, x_5)$ em relação à média (\bar{X}) , isto é, $\sum(x_i - \bar{X})$ é

- (A) 0.
- (B) 1,75.
- (C) 3,5.
- (D) 5,2.
- (E) 12.

RASCUNHO