



VESTIBULAR 2013

**SEGUNDA
FASE**

**005. PROVA DE CONHECIMENTOS ESPECÍFICOS
E PRODUÇÃO DE TEXTO**

- Confira seus dados impressos neste caderno.
- Assine com caneta de tinta azul ou preta apenas no local indicado. Qualquer identificação no corpo deste caderno acarretará a atribuição de nota zero a esta prova.
- Esta prova contém 20 questões discursivas e uma proposta de produção de texto, e terá duração total de 5 horas.
- A prova deve ser feita com caneta de tinta azul ou preta.
- A resolução e a resposta de cada questão devem ser apresentadas no espaço correspondente. Não serão consideradas questões resolvidas fora do local indicado.
- O candidato somente poderá entregar este caderno e sair do prédio depois de transcorridas 3h30, contadas a partir do início da prova.



**VESTIBULAR
2013
SEGUNDA FASE**

NÃO ESCREVA NESTE ESPAÇO



INSTRUÇÃO: Leia o poema de Oswald de Andrade para responder às questões de números **01** a **03**.

Soidão

*Chove chuva choverando
Que a cidade de meu bem
Está-se toda se lavando*

Senhor

*Que eu não fique nunca
Como esse velho inglês
Aí do lado
Que dorme numa cadeira
À espera de visitas que não vêm*

*Chove chuva choverando
Que o jardim de meu bem
Está-se todo se enfeitando*

*A chuva cai
Cai de braços
A magnólia abre o para-chuva
Para-sol da cidade
De Mário de Andrade
A chuva cai
Escorre das goteiras do domingo*

*Chove chuva choverando
Que a casa de meu bem
Está-se toda se molhando*

*Anoitece sobre os jardins
Jardim da Luz
Jardim da Praça da República
Jardim das platibandas*

Noite

*Noite de hotel
Chove chuva choverando.*

(Oswald de Andrade. *Poesias reunidas*, 1976.)

- a) Qual é o tema do poema? Transcreva duas passagens para comprovar sua resposta.
- b) Explique brevemente duas características formais do Modernismo, relativas à criação e à métrica dos versos, presentes no poema.

RASCUNHO

RESOLUÇÃO E RESPOSTA

nota a)

nota b)

Considerando a primeira estrofe do poema:

- a) Identifique o recurso sonoro empregado no primeiro verso, explicando o efeito de sentido que produz.
- b) Como se classifica a palavra “se” em suas duas ocorrências, no terceiro verso?

RASCUNHO

RESOLUÇÃO E RESPOSTA

nota a)

nota b)

Analisando o emprego das palavras no poema:

- a) Que diferença há entre as orações **que** *a cidade de meu bem* (1.^a estrofe) e **que** *eu não fique nunca* (2.^a estrofe), levando em consideração os termos em destaque?
- b) Explique sucintamente que dimensão do poema é reforçada pela sequência dos versos: *Anoitece sobre os jardins* (penúltima estrofe) e *Noite / Noite de hotel* (última estrofe).

RASCUNHO

RESOLUÇÃO E RESPOSTA

nota a)

nota b)

Examine a tirinha.



(www.acharge.com.br.)

- Qual a natureza da relação entre as falas da personagem? Explique brevemente.
- Utilizando o discurso indireto, relate a primeira fala da personagem.

RASCUNHO

RESOLUÇÃO E RESPOSTA

nota a)

nota b)

...E o que comeremos amanhã?

Carne, legumes e frutos do mar em abundância. **Muito bonito de se olhar, mas essa fartura só chega à mesa de uma minoria da população mundial. Se a raça humana quiser continuar satisfeita futuramente, ela terá que mudar radicalmente o modo como produz e consome os alimentos.** Nas cozinhas experimentais voltadas para o futuro já fermentam novas ideias: salsichas de biorreator, espetinhos de insetos, peixes de fazendas de piscicultura, alface cultivada em arranha-céus e arroz geneticamente alterado.

(Geo, edição 38.)

- a) Considerando o contexto, qual o sentido do termo “amanhã”, presente no título do texto?
- b) Reescreva o período em destaque no texto, de acordo com as seguintes instruções: 1) inicie-o com a conjunção “embora”; 2) substitua a conjunção “se” por “caso”; 3) faça as adaptações necessárias.

RASCUNHO

RESOLUÇÃO E RESPOSTA

nota a)

nota b)

INSTRUÇÃO: Leia o excerto de *Conto de escola* para responder às questões de números **06** e **07**.

Começou a lição de escrita. Custa-me dizer que eu era dos mais adiantados da escola; mas era. Não digo também que era dos mais inteligentes, por um escrúpulo fácil de entender e de excelente efeito no estilo, mas não tenho outra convicção. Note-se que não era pálido nem mofino: tinha boas cores e músculos de ferro. Na lição de escrita, por exemplo, acabava sempre antes de todos, mas deixava-me estar a recortar narizes no papel ou na tábua, ocupação sem nobreza nem espiritualidade, mas em todo caso ingénua. Naquele dia foi a mesma coisa; tão depressa acabei, como entrei a reproduzir o nariz do mestre, dando-lhe cinco ou seis atitudes diferentes, das quais recordo a interrogativa, a admirativa, a dubitativa e a cogitativa. Não lhes punha esses nomes, pobre estudante de primeiras letras que era; mas, instintivamente, dava-lhes essas expressões. Os outros foram acabando; não tive remédio senão acabar também, entregar a escrita, e voltar para o meu lugar.

Com franqueza, estava arrependido de ter vindo. Agora que ficava preso, ardia por andar lá fora, e recapitulava o campo e o morro, pensava nos outros meninos vadios, o Chico Telha, o Américo, o Carlos das Escadinhas, a fina flor do bairro e do gênero humano. Para cúmulo de desespero, vi através das vidraças da escola, no claro azul do céu, por cima do morro do Livramento, um papagaio de papel, alto e largo, preso de uma corda imensa, que bojava no ar; uma cousa soberba. E eu na escola, sentado, pernas unidas, com o livro de leitura e a gramática nos joelhos.

– Fui um bobo em vir, disse eu ao Raimundo.

– Não diga isso, murmurou ele.

(Machado de Assis. *Contos: uma antologia*, vol. 2, 1998.)

06

- a) Em termos técnicos, que tipo de narrador está presente no texto? Transcreva uma informação que comprove sua resposta.
- b) Sintetize as características que o narrador se atribui, física e intelectualmente, relacionando estas últimas a seu modo de proceder com os estudos.

RASCUNHO

RESOLUÇÃO E RESPOSTA

nota a)

nota b)

No texto, o narrador relata o que estava fazendo e o que queria fazer.

a) Especifique essas situações, relacionando a cada uma delas espaços e personagens.

b) Ao final do excerto, a conclusão do narrador revela uma visão idealizada da experiência que vive? Explique sucintamente.

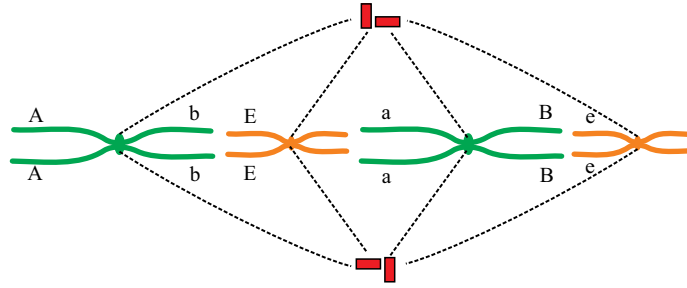
RASCUNHO

RESOLUÇÃO E RESPOSTA

nota a)

nota b)

O desenho ilustra os cromossomos em uma fase da divisão celular e seus respectivos alelos.



- a) Qual fase da divisão celular está representada? Justifique sua resposta.
- b) Ao final da divisão celular, qual será a constituição genotípica da célula formada? Justifique sua resposta.

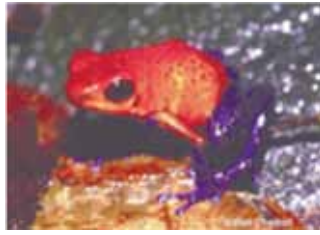
RASCUNHO

RESOLUÇÃO E RESPOSTA

nota a)

nota b)

As imagens representam duas espécies de anfíbios do gênero *Dendrobates*. Esses animais apresentam características adaptativas que os diferenciam dos répteis e suas cores se destacam numa floresta.



(<http://faculty.ucr.edu>)



(<http://zoltantakacs.com>)

- a) Considerando-se a reprodução, o que diferencia um anfíbio de um réptil?
- b) É possível imaginar que as cores desses animais não sejam adaptativas em uma floresta. Justifique, do ponto de vista da teoria darwinista, a existência desses anfíbios nesse ambiente.

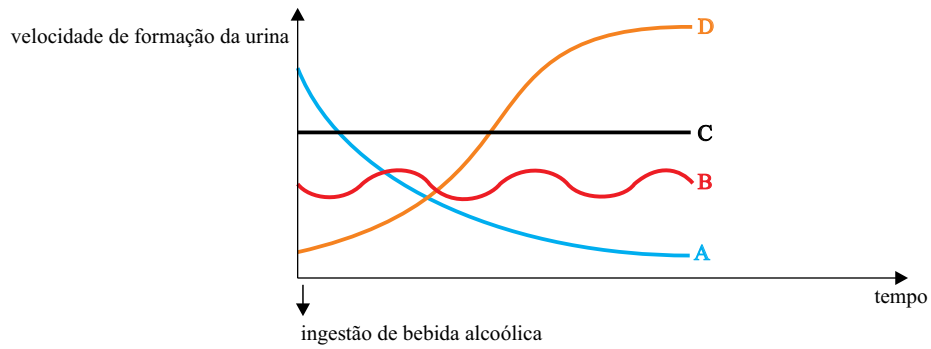
RASCUNHO

RESOLUÇÃO E RESPOSTA

nota a)

nota b)

A ingestão de bebida alcoólica está aumentando entre os jovens. Quando não destrói o glutamato, um neurotransmissor envolvido no raciocínio e no movimento, o álcool pode dificultar as reações que ocorrem nas sinapses nervosas. O álcool também pode interferir na atividade hepática e renal.



- Explique o que se entende por sinapse nervosa e qual o papel dos neurotransmissores nesse local.
- O álcool pode provocar uma resposta fisiológica nos rins. Indique a curva que representaria essa reação e explique por que isso ocorre.

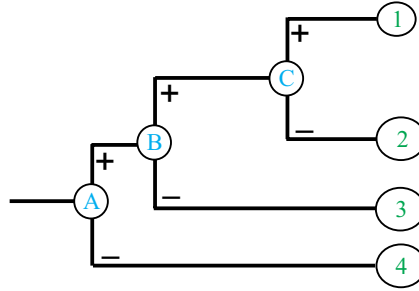
RASCUNHO

RESOLUÇÃO E RESPOSTA

nota a)

nota b)

O feijoeiro, a samambaia, o musgo e o pinheiro são os principais exemplos dos grandes grupos vegetais. Assim, podem-se organizar esses diferentes grupos em uma simplificada chave de identificação, como ilustrada a seguir.



- a) Considere que as características indicadas por A, B e C sejam, respectivamente, tecidos condutores de seiva, produção de grão de pólen e produção de ovário, e que o sinal + indique a presença e o sinal – a ausência da característica. Quais das plantas citadas seriam indicadas por 1, 2, 3 e 4, respectivamente?
- b) A maioria das plantas pode realizar o ciclo reprodutivo chamado metagênese ou alternância de gerações. Explique de forma sequencial como ocorre a alternância entre as fases de esporófito e de gametófito.

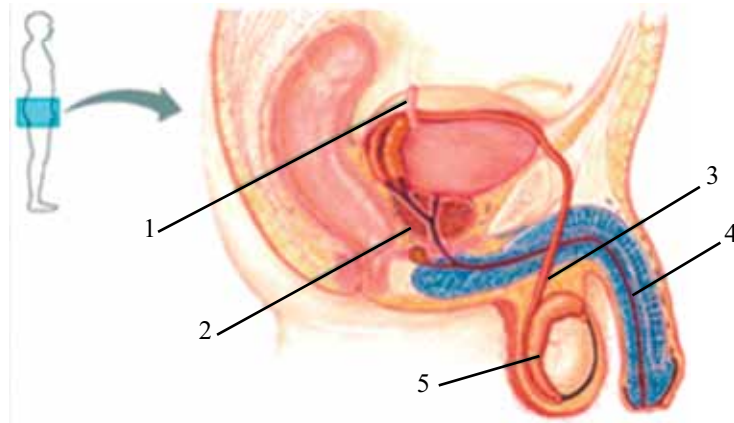
RASCUNHO

RESOLUÇÃO E RESPOSTA

nota a)

nota b)

A figura mostra os órgãos do sistema reprodutor masculino.



(Copyright © Pearson Education, publishing as Benjamin Cummings)

De acordo com as estruturas apontadas e a sua fisiologia, responda:

- Qual número indica a estrutura que é seccionada durante a realização da vasectomia? Explique por que esse método é considerado contraceptivo.
- Explique por que um homem esterilizado pela vasectomia não consegue ser pai, porém elimina sêmen e continua produzindo testosterona.

RASCUNHO

RESOLUÇÃO E RESPOSTA

nota a)

nota b)

A tabela fornece alguns dados do código genético.

códons	aminoácidos
AUG	metionina (códon de iniciação)
CUC, CUA, CUG, CUU, UUA, UUG	leucina
GGG, GGA, GGC, GGU	glicina
AGU, AGC	serina
UUU, UUC	fenilalanina
CAU, CAC	histidina
CCC, CCG, CCA, CCU	prolina
UAA, UAG, UGA	códons de parada

Considere uma sequência de nucleotídeos presentes em um gene de determinado fungo:

5'GCTACGGTTCGGAAGGGAAGGTAAGTAACTC3'

- a) Uma vez identificado o códon de iniciação, suponha que um ribossomo faça a tradução da molécula de RNA sintetizada, a partir da molécula acima, da esquerda para a direita, até encontrar o códon de parada. Indique a sequência de aminoácidos que será codificada a partir do gene fornecido. Quantos nucleotídeos compõem esse gene?
- b) Suponha que uma mutação provoque a substituição do 12.º nucleotídeo do gene pelo nucleotídeo timina. Após essa mutação, percebe-se que ela não foi deletéria. Explique por que isso é possível.

RASCUNHO

RESOLUÇÃO E RESPOSTA

nota a)

nota b)

Árvores são “atacadas” por cupins. Esses pequenos animais ingerem a madeira rica em celulose e conseguem os nutrientes, graças à presença de protozoários simbiotes no interior do tubo digestório.

- a) Desenhe uma pirâmide de número e outra de energia, de modo que expressem a cadeia alimentar composta pelos seres vivos citados.
- b) Explique por que a relação entre as árvores e os cupins é denominada parasitismo e por que a relação entre os protozoários e os cupins é denominada mutualismo.

RASCUNHO

RESOLUÇÃO E RESPOSTA

nota a)

nota b)

Renacer diz respeito também a uma afirmação de morte e volta à vida. Essa metáfora foi usada para estabelecer os laços entre a Itália dos séculos XV e XVI e a Antiguidade.

(Teresa Aline Pereira de Queiroz. *O Renascimento*, 1995. Adaptado.)

- a) Explique o uso da metáfora como forma de caracterizar a visão da Idade Média pelos renascentistas.
- b) Explique a relação entre o Renascimento e a Antiguidade.

RASCUNHO

RESOLUÇÃO E RESPOSTA

nota a)

nota b)

A capitania de Minas, que tinha sido desmembrada da de São Paulo em 1720, correspondia a uma região enorme, mal conhecida dos portugueses e ainda mal cartografada, a indefinição das fronteiras fazendo que as jurisdições se embaralhassem e superpusessem. Havia terras de Minas que respondiam ao bispado da Bahia, outras, ao de Pernambuco, a maior parte delas ao do Rio de Janeiro. Quando em 1745 se criaram os bispados de Mariana e São Paulo, o mosaico ficou ainda mais complicado: Minas se subdividia em muitas, um caleidoscópio a multiplicar pedacinhos até o infinito.

A população também guardava essa feição de colagem, mosaico ou quebra-cabeça. Em terra nova, aberta à colonização portuguesa havia cerca de trinta anos, ser mineiro era antes uma designação profissional que regional ou identitária.

(Laura de Mello e Souza. *Cláudio Manuel da Costa*, 2011.)

- a) Explique as origens e os motivos da fragmentação política da região de Minas, citada no texto.
- b) Justifique a afirmação de que “a população também guardava essa feição de colagem, mosaico ou quebra-cabeça”.

RASCUNHO

RESOLUÇÃO E RESPOSTA

nota a)

nota b)

Não se esperou a abolição para que se desse a introdução do trabalho livre e se discutissem e se praticassem as diferentes formas de agenciamento e contrato de trabalho.

(José Roberto do Amaral Lapa. *A economia cafeeira*, 1986. Adaptado.)

- a) Dê um exemplo que justifique a afirmação acima.
- b) Caracterize uma forma de contrato de trabalho que unia imigrantes e proprietários de terras na província de São Paulo.

RASCUNHO

RESOLUÇÃO E RESPOSTA

nota a)

nota b)

Segundo muitos autores, a Conferência de Berlim (1884-1885) definiu não apenas regras para a colonização da África, mas também o futuro político do continente.

- a) Explique quais foram os objetivos da Conferência de Berlim.
- b) Justifique a interpretação de que a Conferência de Berlim também definiu o futuro político do continente.

RASCUNHO

RESOLUÇÃO E RESPOSTA

nota a)

nota b)

- a) Explique o que foi a Guerra Fria e qual o significado de tal expressão.
- b) Indique o período de ocorrência da Guerra Fria, bem como os países e as alianças político-militares que a sustentavam.

RASCUNHO

RESOLUÇÃO E RESPOSTA

nota a)

nota b)

*E nuvens, lá no mata-borrão do céu,
 Chupavam manchas torturadas
 Que sufoco louco
 O bêbado com chapéu-coco fazia irreverências mil
 Prá noite do Brasil, meu Brasil,
 Que sonha com a volta do irmão do Henfil,
 Com tanta gente que partiu num rabo-de-foguete*

*Chora, a nossa pátria mãe gentil
 Choram Marias e Clarices no solo do Brasil
 Mas sei que uma dor assim pungente
 Não há de ser inutilmente
 A esperança dança na corda-bamba de sombrinha
 E em cada passo dessa linha pode se machucar
 Azar, a esperança equilibrista
 Sabe que o show de todo artista
 Tem que continuar.*

(João Bosco e Aldir Blanc. *O bêbado e a equilibrista*, 1979.)

- a) Caracterize, do ponto de vista político, o período por que o Brasil passava quando essa canção foi criada.
- b) Identifique, nesses versos da canção, elementos que contribuíram para que fosse considerada uma espécie de “hino” da época.

RASCUNHO

RESOLUÇÃO E RESPOSTA

nota a)

nota b)

PRODUÇÃO DE TEXTO

TEXTO 1



(www.tecnologia.uol.com.br. Adaptado.)

TEXTO 2

Os povos primitivos não conheciam a necessidade de dividir o tempo em filigranas. Para os antigos não existiam minutos ou segundos. Artistas como Stevenson ou Gauguin fugiram da Europa e aportaram em ilhas onde não havia relógios. Nem o carteiro nem o telefone apouquentavam Platão. Virgílio nunca precisou correr para apanhar um trem. Descartes perdeu-se em pensamentos nos canais de Amsterdã. Hoje, porém, os nossos movimentos são regidos por frações exatas de tempo. Até mesmo a vigésima parte de um segundo começa a não mais ser irrelevante em certas áreas técnicas.

(Paul Valéry. A contagem do tempo prejudica a criatividade. www.citador.pt. Adaptado.)

TEXTO 3

Quem estuda a criatividade diz que a produção criativa não pode ser atribuída exclusivamente a um conjunto de habilidades e traços da personalidade do criador. É preciso levar em conta o contexto social, histórico e cultural que influencia a capacidade inventiva. Para Mihaly Csikszentmihalyi, professor de Psicologia e Educação da Universidade de Chicago, é mais fácil desenvolver a criatividade das pessoas mudando as condições do ambiente, do que tentando fazê-las pensar de modo criativo.

Csikszentmihalyi diz que a criatividade não está dentro dos indivíduos, mas é resultado da interação entre os pensamentos do sujeito e o contexto sociocultural. Ele afirma que ela deve ser compreendida não como um fenômeno individual, mas como um processo sistêmico. Na sua avaliação, é um processo que resulta da interseção de três fatores: o indivíduo, que traz uma bagagem genética e experiências pessoais; o domínio da cultura ou de parte dela, que se traduz num conjunto de regras e procedimentos simbólicos estabelecidos entre os pares de uma comunidade; e o campo, ou seja, a sociedade, que tem a função de decidir se uma nova ideia ou produto é ou não criativo.

(Marcus Tavares. O que é ser criativo no mundo de hoje? www.revistapontocom.org.br. Adaptado.)

Com base na leitura dos textos, redija uma dissertação, em norma-padrão da língua portuguesa, sobre o tema:

A CRIATIVIDADE AINDA É POSSÍVEL NA ACELERADA VIDA CONTEMPORÂNEA?

Os rascunhos não serão considerados na correção.

RASCUNHO

NÃO ASSINE ESTA FOLHA

Os rascunhos não serão considerados na correção.

RASCUNHO

NÃO ASSINE ESTA FOLHA

Os rascunhos não serão considerados na correção.

RASCUNHO

NÃO ASSINE ESTA FOLHA

