



Pontifícia Universidade Católica do Rio Grande do Sul

Vestibular de Verão 2007

1º. Dia

Física, Biologia e Língua Portuguesa

INSTRUÇÃO GERAL: Para cada questão, escolher apenas uma alternativa correta.

FÍSICA

1) Um professor resolveu fazer uma campanha no sentido de diminuir a ocorrência de erros no uso de unidades de medida em anúncios, em placas de sinalização nas estradas, em cartazes nos mais diversos lugares e até mesmo em livros didáticos. Analisou com seus alunos as seguintes frases:

- Velocidade máxima permitida: 40Km/h, das 6hs às 22h30min e 60km/h, das 22h30min às 6h
- R\$ 5,00 por quilo ou 2Kg por R\$ 8,00
- Temperatura mínima de 20 graus centígrados às 6h e temperatura máxima de 30 graus Celsius às 15h

A análise resultou na identificação de um total de _____ erros nas frases examinadas.

- A) dois
- B) quatro
- C) cinco
- D) sete
- E) oito

INSTRUÇÃO: Para responder à questão 2, considere a figura que representa um círculo, no qual o arco AB tem o mesmo comprimento que os raios AC e BC. Nesse círculo, um inseto faz o trajeto ABCA com velocidade de módulo constante. Os gráficos 1 a 5 representam a distância de um ponto ao centro do círculo em função de uma unidade de tempo arbitrária.

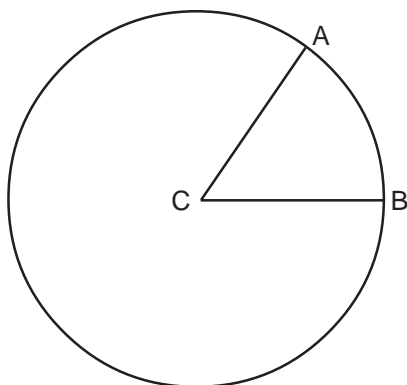


Gráfico 1

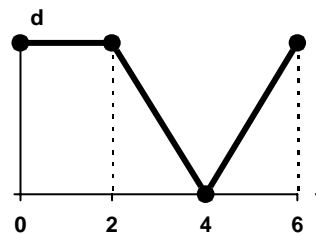


Gráfico 2

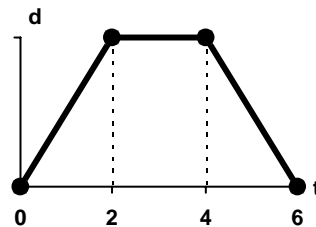


Gráfico 3

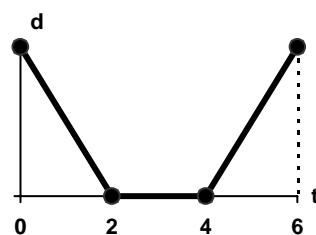


Gráfico 4

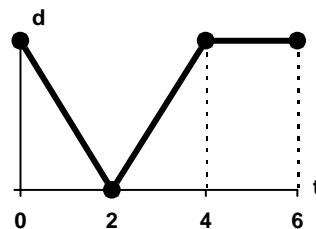
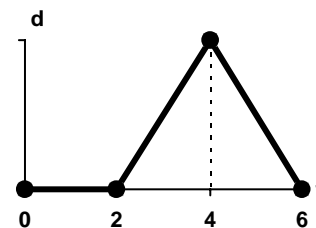


Gráfico 5



2) O gráfico que corresponde à distância do inseto ao centro da circunferência em função do tempo para o referido movimento é o de número

- A) 1
- B) 2
- C) 3
- D) 4
- E) 5

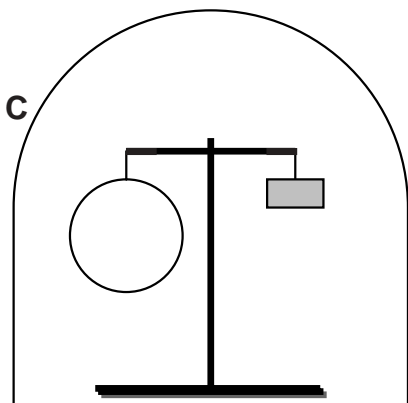
INSTRUÇÃO: Para responder à questão 3, considere as afirmações a seguir.

- I. A força de atrito estático que o chão exerce nos pés de uma pessoa está orientada no sentido em que ela se movimenta, ao caminhar.
- II. A força de atrito cinético que o chão exerce nos pneus de um carro que desliza com as rodas bloqueadas está orientada no sentido oposto ao do deslizamento.
- III. A força de atrito que o chão exerce nos pneus de um carro muito carregado é maior do que quando ele está com pouca carga.

3) Está (Estão) correta(s)

- A) I, apenas.
- B) II, apenas.
- C) I e III, apenas.
- D) II e III, apenas.
- E) I, II e III.

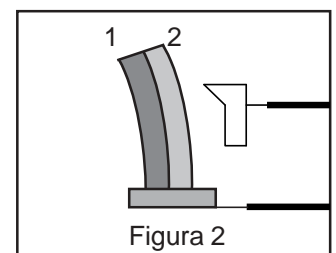
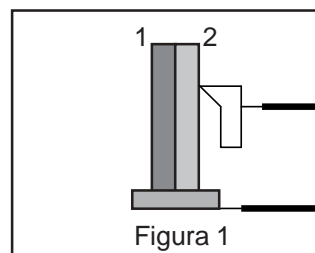
INSTRUÇÃO: Para responder à questão 4, considere a figura e o texto a seguir.



No Museu Interativo de Ciências e Tecnologia da PUCRS existe um experimento no qual uma pequena balança apresenta-se inicialmente equilibrada, tendo em um de seus braços uma bola de isopor e no outro um pequeno pedaço de metal. A balança é mantida sob uma campânula C. Apertando um botão, o visitante pode extrair o ar de dentro da campânula.

- 4) Com a retirada do ar de dentro da campânula, os braços da balança
- A) continuam equilibrados, pois o empuxo sobre os objetos pendurados não se altera com a ausência de ar.
 - B) desequilibram-se, girando no sentido anti-horário, pois o empuxo sobre a bola, na presença do ar, é maior.
 - C) desequilibram-se, girando no sentido horário, pois o empuxo sobre o metal, na presença do ar, é menor.
 - D) desequilibram-se, girando no sentido anti-horário, pois o empuxo sobre a bola, na presença do ar, é menor.
 - E) desequilibram-se, girando no sentido horário, pois o empuxo sobre o metal, na presença do ar, é maior.

5) Um termostato é um dispositivo utilizado para controlar a temperatura em diversos equipamentos elétricos. Um dos tipos de termostato é construído com duas lâminas metálicas 1 e 2, firmemente ligadas, conforme a Figura 1.



Quando a temperatura aumenta, o conjunto se curva em forma de arco (Figura 2), fazendo com que, a partir de certa temperatura, o circuito seja aberto, interrompendo a passagem de corrente elétrica. Supondo que a lâmina seja constituída de ferro e cobre, cujos coeficientes de dilatação linear médios são, respectivamente, $1,2 \times 10^{-5} \text{ } ^\circ\text{C}^{-1}$ e $1,7 \times 10^{-5} \text{ } ^\circ\text{C}^{-1}$, para produzir-se o efeito descrito, a lâmina _____ deve ter coeficiente de dilatação _____ do que a outra, correspondendo, portanto, ao _____.

As informações que preenchem correta e respectivamente as lacunas estão reunidas em

- A) 1 menor ferro
- B) 1 menor cobre
- C) 1 maior cobre
- D) 2 menor ferro
- E) 2 maior ferro

INSTRUÇÃO: Para responder à questão 6, considere as informações e a figura a seguir.

Um cilindro de metal dotado de um êmbolo móvel, em cujo interior se encontra um gás em equilíbrio termodinâmico, é semelhante a uma bomba de encher pneus de bicicleta com a saída de ar bloqueada.



Ao fazer-se uma força sobre o êmbolo, resultando na compressão muito rápida do gás, o que caracteriza uma transformação adiabática,

- I. ocorre um aumento na temperatura do gás.
- II. o trabalho realizado pela força aumenta a energia interna do gás.
- III. o trabalho realizado pela força é igual ao calor liberado para o meio externo.

6) Está(Estão) correta(s) apenas

- A) I.
- B) II.
- C) III.
- D) I e II.
- E) I e III.

7) A luz visível corresponde à faixa do espectro eletromagnético entre a do infravermelho e a do ultravioleta.

Em qual dos conjuntos as cores estão em ordem decrescente de comprimento de onda?

- A) Verde – azul – vermelho.
- B) Amarelo – laranja – vermelho.
- C) Azul – violeta – vermelho.
- D) Vermelho – azul – violeta.
- E) Violeta – azul – verde.

8) De modo geral, os aparelhos elétricos de residências (chuveiros, lâmpadas, aquecedores) são ligados em _____. Comparando o consumo desses aparelhos, verifica-se que um chuveiro elétrico de 2400 W, ligado durante uma hora, emprega _____ energia elétrica que uma lâmpada incandescente de 100 W ligada durante um dia inteiro.

As palavras que preenchem correta e respectivamente as lacunas estão reunidas em

- A) série menos
- B) série mais
- C) paralelo menos
- D) paralelo mais
- E) paralelo a mesma

9) Os aparelhos elétricos são construídos para funcionarem com determinadas tensões. Quando a tensão de funcionamento dos aparelhos não coincide com a tensão da fonte, é necessário intercalar entre os dois um transformador. A respeito de um transformador, é correto afirmar que

- A) no transformador que eleva a tensão, a potência no secundário é maior do que no primário.
- B) no transformador que eleva a tensão, o número de espiras no secundário é maior do que no primário.
- C) no transformador que abaixa a tensão, a corrente no secundário é menor do que no primário.
- D) tanto no transformador que eleva como no que abaixa a tensão, a corrente no secundário é igual à corrente no primário.
- E) qualquer que seja a relação entre o número de espiras no primário e no secundário, se a tensão no primário for contínua e constante, a tensão no secundário será a mesma que no primário.

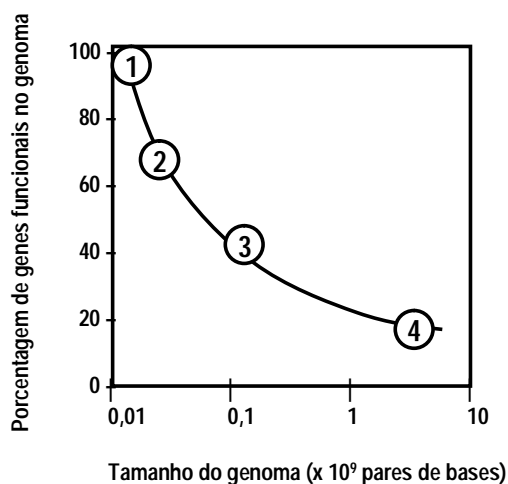
10) No ano passado, comemorou-se o centenário de divulgação de teorias atribuídas a Albert Einstein. Entre elas, destaca-se a do “efeito fotoelétrico”, o qual consiste na retirada de elétrons da superfície de um metal atingido por radiações eletromagnéticas que cedem energia aos elétrons do metal. Nesse efeito, a energia dos fótons incidentes depende diretamente da _____ da radiação incidente, enquanto o número de elétrons liberados por ação da radiação depende da _____ dessa radiação.

As informações que preenchem correta e respectivamente as lacunas estão reunidas em

- A) intensidade velocidade
- B) intensidade freqüência
- C) freqüência intensidade
- D) freqüência velocidade
- E) velocidade intensidade

BIOLOGIA

INSTRUÇÃO: Responder à questão 11 com base no gráfico e no texto abaixo, referentes aos genomas.



Considerando o tamanho dos genomas e a porcentagem de genes funcionais neles presente, observa-se que os organismos mais simples, mesmo que tenham genomas menores, apresentam proporcionalmente mais genes funcionais do que os organismos mais complexos.

11) Com base nas informações acima, conclui-se que os organismos que substituiriam correta e respectivamente os números 1, 2, 3 e 4 do gráfico são

- A) verme, cobra, peixe, homem.
- B) bactéria, levedura, mosca, homem.
- C) planária, mosca, cogumelo, sapo.
- D) peixe, cobra, verme, levedura.
- E) sapo, cogumelo, planária, bactéria.

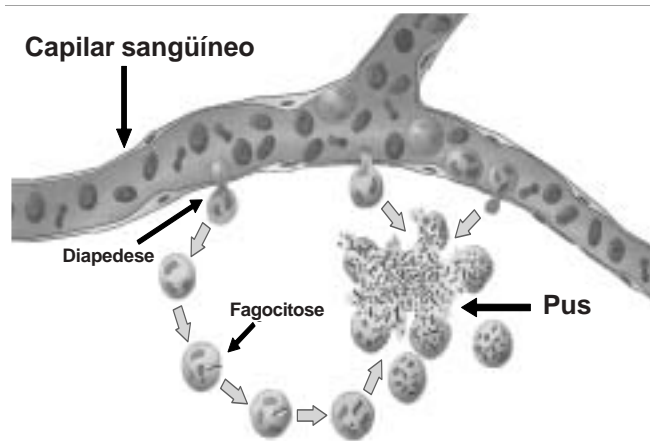
12) Em 1965, David Phillips e seus colaboradores, pesquisando no Instituto Real de Londres, determinaram a estrutura da lisozima. Esta proteína é uma enzima protetora que todos os animais produzem para destruir bactérias invasoras. É encontrada, por exemplo, na lágrima, na saliva, no leite dos mamíferos e na clara do ovo das aves. A ação bactericida da lisozima consiste em clivar as cadeias de polissacarídeos, os quais são os constituintes principais _____ das bactérias.

- A) da parede celular
- B) do citoesqueleto
- C) da membrana plasmática
- D) dos cílios
- E) do flagelo

13) Além de a lisozima desempenhar um papel importante na primeira linha de defesa contra microorganismos invasores, alguns mamíferos também a usam na destruição de bactérias que digerem os alimentos. Nesses animais, a parte anterior do estômago foi convertida em um compartimento no qual bactérias digerem a matéria vegetal ingerida. Os mamíferos que apresentam esta adaptação, que lhes permite obter nutrientes a partir da celulose vegetal, são conhecidos como

- A) marsupiais.
- B) edentados.
- C) felinos.
- D) cetáceos.
- E) ruminantes.

INSTRUÇÃO: Responder à questão 14 com base na ilustração, referente à formação do pus, e no texto.



Adaptado de Paulino, W. R., Biologia Atual. Ed. Ática: São Paulo, 2000.

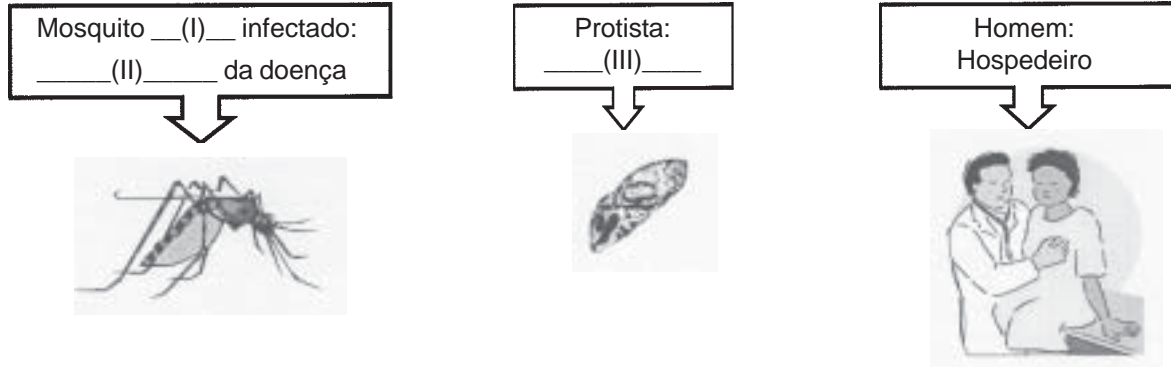
O pus é uma secreção de cor amarelada, com odor desagradável, produzida em consequência de um processo de infecção.

14) Uma análise completa do pus mostraria que esta secreção é constituída por

- A) leucócitos em processo de degeneração, soro, fragmentos de vírus, proteínas e fibras.
- B) leucócitos em processo de degeneração, plasma, fragmentos de bactérias, proteínas e elementos orgânicos.
- C) hemácias íntegras, soro, fragmentos de bactérias, proteínas e elementos orgânicos.
- D) hemácias íntegras, plasma, fragmentos de vírus, fibras e elementos orgânicos.
- E) hemácias íntegras, soro, fragmentos de bactérias, proteínas e fibras.

INSTRUÇÃO: Responder às questões 15 e 16 com base no texto sobre a malária e na figura, que mostra as espécies envolvidas no ciclo dessa patologia.

A malária é uma antiga inimiga da espécie humana que ainda hoje leva ao óbito mais de um milhão de pessoas ao redor do mundo. Os seres vivos apresentados na figura abaixo (em diferentes escalas) fazem parte do ciclo da malária. (Fonte: Purves, W. K.; Sadava, D.; Orians, G. H. & Heller, H. C. *Vida: a ciência da Biologia*. 6. ed. Porto Alegre: Artmed Editora, 2002.)



15) As expressões que correspondem, respectivamente, aos números I, II e III estão reunidas em:

- A) I – *Aedes* sp.
II – reservatório
III – *Plasmodium falciparum*
- B) I – *Aedes* sp.
II – vetor
III – *Plasmodium falciparum*
- C) I – *Anopheles* sp.
II – vetor
III – *Trypanossoma cruzi*
- D) I – *Anopheles* sp.
II – vetor
III – *Plasmodium falciparum*
- E) I – *Anopheles* sp.
II – reservatório
III – *Trypanossoma cruzi*

16) Entre as estratégias propostas para a erradicação da malária estão o desenvolvimento de drogas, a melhoria da qualidade de vida e da educação da população e o respeito ao meio ambiente (por exemplo, diminuição dos desmatamentos resultantes da abertura de estradas e da construção de usinas hidrelétricas).

Estas estratégias envolvem um combate à doença no nível

- A) do protista e do homem, apenas.
- B) do homem e do mosquito, apenas.
- C) do parasito e do mosquito, apenas.
- D) dos hospedeiros intermediário e definitivo, apenas.
- E) do protista, do homem e do mosquito.

17) O órgão afetado pelo agente patogênico causador da malária, no qual os esporozoítos se reproduzem assexuadamente dando origem a merozoítos, tem como funções naturais primordiais

- A) a filtração do sangue e a secreção de bile.
- B) a filtração e a oxigenação do sangue.
- C) a distribuição do sangue pelo corpo e a oxigenação.
- D) a síntese de bile e a de proteínas.
- E) a produção de enzimas e a absorção de nutrientes.

INSTRUÇÃO: Para responder à questão 18, leia as informações a seguir e assinale com V (verdadeiro) ou F (falso) os parênteses que preenchem as afirmativas sugeridas para completar o texto.

A cadeia normal da β -globina da hemoglobina humana é codificada pelo alelo A. Na anemia falciforme, a cadeia da β -globina encontra-se alterada em decorrência de um alelo mutado (alelo S). Essa alteração faz com que a hemoglobina forme agregados, causando deficiências nas células vermelhas do sangue. Em regiões onde a malária é endêmica, verificou-se que portadores do alelo S possuem boa proteção contra ela, pois conseguem degradar com rapidez os eritrócitos infectados pelo parasito. Nas regiões onde há presença de malária e de anemia falciforme, portanto, indivíduos

- () homocigotos AA são os que possuem mais vantagens na população.
- () heterocigotos AS apresentam anemia falciforme e malária.
- () heterocigotos AS resistem à malária com facilidade.
- () homocigotos SS são afetados pela anemia falciforme.

18) A seqüência correta de preenchimento dos parênteses, de cima para baixo, é

- A) V – V – V – F
- B) V – V – F – F
- C) V – F – V – V
- D) F – F – V – V
- E) F – V – F – V

19) As condições bióticas e abióticas dos ambientes naturais impõem uma série de desafios à sobrevivência de seus habitantes. Assim, os seres vivos de um determinado ambiente apresentam uma série de adaptações morfológicas, fisiológicas e/ou comportamentais, entre outras, que permitem o seu desenvolvimento e reprodução sob diferentes regimes de temperatura, umidade e luminosidade, por exemplo. Dessa forma, plantas com espinhos, folhas com cutícula compacta, tricomas e raízes pivotantes serão provavelmente encontradas em ambientes _____ e _____.

- A) frios saturados de água
- B) frios secos
- C) quentes secos
- D) quentes úmidos
- E) escuros úmidos

INSTRUÇÃO: Responder à questão 20 relacionando a estrutura, tecido ou organela vegetal da coluna da esquerda com as funções da coluna da direita.

- (1) Estômato () Transporte de água
- (2) Xilema () Realização da fotossíntese
- (3) Cloroplasto () Trocas gasosas
- (4) Floema () Transporte de carboidratos

20) A ordem correta de preenchimento dos parênteses, de cima para baixo, é

- A) 1 – 3 – 4 – 2
- B) 2 – 1 – 3 – 4
- C) 2 – 3 – 1 – 4
- D) 4 – 1 – 3 – 2
- E) 4 – 3 – 1 – 2

LÍNGUA PORTUGUESA

INSTRUÇÃO: Responder às questões 21 a 24 com base no texto 1.

TEXTO 1

Uma relação tão delicada

01 A relação de pais e filhos costuma ser permeada
02 de muito amor e também de muitos conflitos, mesmo
03 no caso das famílias felizes – aquelas sempre pare-
04 cidas entre si, ao contrário das infelizes, que são in-
05 felizes cada uma a sua maneira, de acordo com a
06 definição do escritor russo Tolstói.

07 Amor e conflitos domésticos ganham contornos
08 ainda mais delicados no caso mãe-filha, em que a
09 regra geral é uma refletir-se na outra interna e exter-
10 namente, num jogo em que aspectos psicológicos não
11 raro se substanciam em aparência física (principal-
12 mente na via que leva da primeira _____ segunda).

13 Esse “espelho, espelho meu” está presente numa
14 pesquisa realizada com 3.300 mulheres de dez paí-
15 ses. Dela surgiu a constatação de que é no Brasil
16 que as mães exercem a maior ascendência sobre
17 suas filhas, sobretudo as adolescentes. Nada menos
18 do que 57% das meninas de 15 a 17 anos reconhe-
19 cem a mãe como a principal influenciadora na forma-
20 ção de sua imagem física e auto-estima.

21 É verdade que a tendência não é mundial. Entre
22 as jovens italianas, apenas 9% dão tanta importância
23 _____ opinião materna. Para elas, assim como para
24 as alemãs, japonesas, mexicanas e chinesas, o que
25 as amigas dizem conta muito mais. Mas, examinan-
26 do o todo, a conclusão _____ chegam as psicólo-
27 gas responsáveis pela pesquisa é que nunca as mães
28 foram tão determinantes para o modo como as filhas
29 se relacionam com o próprio corpo – e com o grau de
30 felicidade que auferem disso.

Revista *Veja*, 23 de agosto de 2006
(fragmento adaptado)

21) As palavras que completam correta e respectivamente as lacunas do texto estão reunidas em

- A) à à a que
- B) à a que
- C) a a à que
- D) a à a qual
- E) à à que

22) A partir da leitura do texto, conclui-se corretamente que

- A) o escritor russo Tolstói teve uma infância infeliz.
- B) as famílias se assemelham na infelicidade e se distinguem na felicidade.
- C) o pai tem, em geral, uma relação complicada com suas filhas.
- D) as jovens de outras nacionalidades, ao contrário das brasileiras, são indiferentes à opinião materna.
- E) a influência das mães brasileiras sobre suas filhas assume mais de uma dimensão.

INSTRUÇÃO: Para responder às questões 23 e 24, considere o que é solicitado e as afirmativas numeradas de I a IV, e utilize o código a seguir.

- A) I e II.
- B) I e III.
- C) II e IV.
- D) III e IV.
- E) I, II, III e IV.

23) Em relação a certas expressões do texto, é correto afirmar que

- I. “É verdade que” (linha 21) introduz uma idéia que se opõe à anterior.
- II. “a tendência” (linha 21) refere-se ao resultado da pesquisa mencionada no terceiro parágrafo.
- III. as informações contidas no trecho “Entre... conta muito mais.” (linhas 21 a 25) confirmam a afirmação da linha 21.
- IV. “Mas” (linha 25) equivale a “Não obstante”.

24) Caso o leitor não conheça a palavra “ascendência” (linha 16), poderá chegar ao sentido aproximado que ela tem no texto relacionando-a com

- I. sua função sintática, que é a de núcleo do objeto direto.
- II. o conteúdo do período seguinte (linhas 17 a 20).
- III. a idéia de que o amor influencia as relações entre pais e filhos.
- IV. as informações sobre a relação mãe-filha apresentadas no último parágrafo.

INSTRUÇÃO: Responder às questões 25 e 26 com base no texto 2.

TEXTO 2

01 As sobreposições que caracterizam a relação
02 entre mães e filhas despertaram pouco interesse da
03 psicanálise. Uma das definições mais belas a respeito
04 delas, contudo, é de autoria de Carl Jung, primeiro discí-
05 pulo e depois antagonista do austríaco Sigmund
06 Freud, fundador da disciplina. “Poderíamos dizer que
07 toda mãe contém a filha em si mesma e toda filha, a
08 mãe; e que toda mulher se projeta para trás estenden-
09 do-se na mãe e para frente, na filha. (...) A mulher vive
10 antes como mãe e mais tarde como filha. A experiência
11 consciente desses laços produz o sentimento de que a
12 vida está espalhada sobre gerações.”, escreveu Jung.
13 Nessa relação especular, por vezes fica difícil filtrar as
14 diferenças das semelhanças e, quando se consegue
15 isso, nem sempre é fácil saber o que fazer com o pro-
16 duto da decantação, sem ferir susceptibilidades.

Revista *Veja*, 23 de agosto de 2006
(fragmento adaptado)

INSTRUÇÃO: Para responder às questões 25 e 26, preencha os parênteses com V para verdadeiro e F para falso e utilize o código a seguir.

- A) F – F – F – V
- B) V – V – V – F
- C) F – V – V – F
- D) F – V – F – F
- E) V – F – V – V

25) As informações do texto permitem concluir corretamente que

- () Carl Jung e Sigmund Freud eram psicanalistas austríacos.
- () apesar de ter sido discípulo de Freud, Jung acabou opondo-se teoricamente a seu mestre.
- () Carl Jung foi precursor da Psicanálise.
- () mães e filhas se relacionam tão intimamente, que a delimitação de seus papéis torna-se impossível.

26) Sobre certas expressões do texto, é correto afirmar que

- () “toda mãe” (linha 07) equivale, em sentido, a “todas as mães”.
- () a expressão “por vezes fica difícil” (linha 13) aproxima-se, em sentido, a “nem sempre é fácil” (linha 15).
- () “o produto da decantação” (linhas 15 e 16) é o resultado da ação de “filtrar” (linha 13).
- () “relação especular” (linha 13) deve ser entendida como “relação de curiosidade”.

INSTRUÇÃO: Responder às questões 27 e 28 com base no texto 3.

TEXTO 3

01 Ensinar crianças a respeito da vida no “mundo
02 real” não é tarefa fácil. E torna-se particularmente di-
03 fícil quando você tenta conversar com seus filhos a
04 respeito de assuntos realmente importantes, mas de-
05 licados, como sexo, morte e religião. É muito difícil
06 responder de momento à ampla gama de perguntas
07 que as crianças podem fazer sobre esses tópicos tão
08 importantes. Em ocasiões de *stress* grave ou excep-
09 cional, o problema é agravado pelo fato de os pais
10 estarem, com frequência, tão preocupados e pertur-
11 bados emocionalmente que acham difícil falar a seus
12 filhos e ajudá-los a lidar com a crise. Pais sensatos,
13 portanto, preocupam-se em se preparar antecipada-
14 mente para tornar essas conversas tão úteis quanto
15 possível.

16 (...)
17 Aquilo que as crianças não sabem pode feri-las.
18 Quando evitamos falar a respeito de tópicos emocio-
19 nalmente delicados, nossos filhos hesitam em trazê-
20 los à baila ou em fazer perguntas a seu respeito, por
21 perceber que não nos sentimos à vontade para dis-
22 cutir tais assuntos. Quando isso acontece, as crian-
23 ças podem tornar-se ansiosas, confusas diante das
24 tensões e armadilhas da vida. Podem, também, bus-
25 car resposta entre seus pares e, com frequência, re-
26 ceber informações inexatas.

SCHAEFER, Charles. *Conversando com crianças sobre...*
divórcio, escola, morte, sexo, adoção, fracasso,
alcooolismo e crise em família. Ed. Harbra.
(fragmento adaptado)

27) Pela leitura do texto, é possível completar as frases a seguir, com **EXCEÇÃO** de

- A) Alguns assuntos, por sua complexidade, são difíceis de tratar com as crianças, entre eles _____.
- B) As perguntas que as crianças mais fazem sobre sexo, morte e religião são as seguintes: _____.
- C) Às vezes, as crianças não conversam com seus pais sobre certos assuntos delicados porque _____.
- D) A dificuldade de interlocução entre pais e filhos se agrava quando _____.
- E) Entre as conseqüências da falta de diálogo com os pais, podemos mencionar _____.

28) Sobre elementos presentes no texto, é correto afirmar que

- A) “portanto” (linha 13) equivale a “pois”, e denota a idéia de explicação.
 - B) “Aquilo que as crianças não sabem” (linha 17) poderia ser corretamente substituído por “O que as crianças desconhecem”.
 - C) “a respeito” (linha 18) poderia ser corretamente substituído por “à propósito”.
 - D) o pronome destacado em “trazê-**los**” (linhas 19 e 20) retoma “nossos filhos”, na linha 19.
 - E) a retirada das vírgulas e da expressão “com freqüência” (linha 25) tornaria a frase gramaticalmente incorreta.
-

29) As frases a seguir apresentam redação correta e coerente, **EXCETO** no caso de:

- A) Embora seja dirigido especialmente a pais, o livro também interessa a educadores.
 - B) O excesso de pressão sobre a criança para que ela se conforme à vontade dos pais pode ser contraproducente, por gerar resistência.
 - C) Considerando que cada família se organiza de forma peculiar, recomendações constantes em livros de auto-ajuda devem ser adaptadas ao caso concreto.
 - D) Às vezes os pais pensam que seus filhos não irão ouvir-lhes, que preferem descobrir as coisas por si do que confiar nos mais velhos.
 - E) Lembre-se, dizia o terapeuta, de escutar e respeitar as opiniões de seus filhos, de forma que você fale com eles, ao invés de para eles.
-

INSTRUÇÃO: Responder à questão 30 com base nos três textos.

30) Considerando as idéias apresentadas nos textos, é correto afirmar que

- A) os textos 1 e 2 destinam-se a especialistas, por apresentarem os resultados de uma pesquisa científica e citarem teóricos consagrados.
- B) os textos 1 e 2 referem-se à importância da figura materna, enquanto o texto 3 analisa a figura do pai.
- C) os três textos são informativos, mas o texto três é, também, formativo.
- D) os três textos defendem o diálogo como a melhor alternativa para superar os conflitos entre as gerações.
- E) os três textos atribuem às relações familiares a responsabilidade pelas frustrações do homem moderno.