



Pontifícia Universidade Católica do Rio Grande do Sul

Vestibular de Verão 2009

1º. Dia

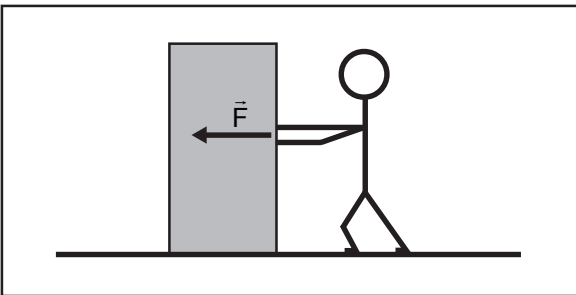
Física, Biologia e Língua Portuguesa

INSTRUÇÃO GERAL: Para cada questão, escolher apenas uma alternativa correta.

FÍSICA

INSTRUÇÃO: Responder à questão 1 com base nas informações a seguir.

Um estudante empurra um armário, provocando o seu deslizamento sobre um plano horizontal, ao mesmo tempo em que o armário interage com o plano por meio de uma força de atrito cinético. Essa força de atrito mantém-se constante enquanto o armário é empurrado e o efeito da resistência do ar é desprezado. No instante representado na figura, a força \vec{F} exercida pelo estudante tem módulo ligeiramente superior ao módulo da força de atrito entre o armário e o plano.



Se o módulo da força \vec{F} permanecer inalterado, o módulo da velocidade do armário _____; se o módulo de \vec{F} diminuir, mas permanecer ainda superior ao módulo da força de atrito, o módulo da velocidade do armário, nos instantes subseqüentes, _____; se o módulo de \vec{F} diminuir até tornar-se igual ao módulo da força de atrito, o módulo da velocidade do armário, nos instantes subseqüentes, _____.

- 1) A seqüência correta de preenchimento das lacunas acima é:
- A) permanecerá constante – permanecerá constante – permanecerá constante
 - B) aumentará – aumentará – permanecerá constante
 - C) aumentará – permanecerá constante – diminuirá
 - D) permanecerá constante – diminuirá – atingirá o valor zero
 - E) aumentará – diminuirá – atingirá o valor zero

INSTRUÇÃO: Responder à questão 2 com base nas informações a seguir.

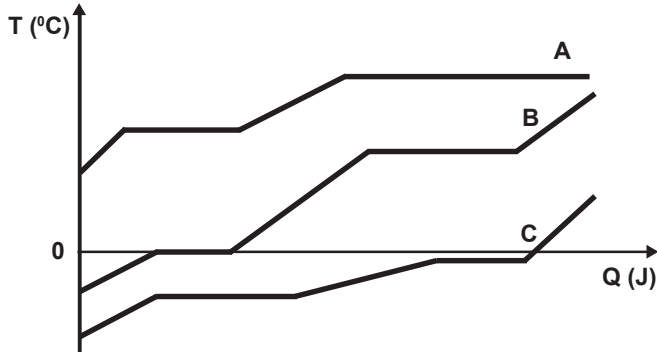
Um satélite geoestacionário é um tipo especial de satélite que orbita no plano do equador terrestre, e que permanece em repouso em relação a um observador em repouso em relação à Terra.

Para um observador que do espaço observasse a Terra e o satélite girando,

- I. o sentido de rotação do satélite seria contrário ao da Terra.
 - II. o período de rotação do satélite seria o mesmo da Terra.
 - III. a velocidade angular do satélite seria a mesma da Terra.
 - IV. a força centrípeta exercida sobre o satélite seria menor do que o seu peso na superfície da Terra.
- 2) As alternativas corretas são, apenas,
- A) I e II.
 - B) II e IV.
 - C) I, II e III.
 - D) II, III e IV.
 - E) I, III e IV.

- 3) Uma lata de refrigerante vazia, colocada na superfície de uma lagoa, irá boiar se tivermos o cuidado de não deixar entrar água no seu interior. No entanto, se amassarmos completamente a lata, ela afunda na água. Isso ocorre porque a lata amassada
- A) desloca um volume menor de água do que a lata intacta, diminuindo o empuxo exercido pela água.
 - B) apresenta-se com densidade menor do que a da lata intacta, facilitando o mergulho na água.
 - C) tem seu peso diminuído e, portanto, o empuxo sobre ela é menor.
 - D) possui massa maior do que a lata intacta e, portanto, tem peso maior.
 - E) sofre o efeito de uma pressão atmosférica maior, a qual lhe confere uma densidade maior do que a da água.

INSTRUÇÃO: Responder à questão 4 com base na figura a seguir, na qual um diagrama relaciona o comportamento das temperaturas celsius T e as quantidades de calor Q recebidas por três substâncias diferentes, A, B e C, todas sujeitas à mesma pressão atmosférica.



- 4) Com base na figura, podemos afirmar que
- A) a substância B possui uma temperatura de fusão mais elevada do que a substância A.
 - B) a substância B é necessariamente água pura.
 - C) a substância B possui uma temperatura de solidificação mais elevada do que a substância A.
 - D) o calor de vaporização da substância B é maior do que o da substância C.
 - E) a fase final da substância A é sólida.

INSTRUÇÃO: Responder à questão 5 com base nas informações a seguir.

Para melhorar o desempenho térmico de seu refrigerador doméstico, um indivíduo tomou três medidas:

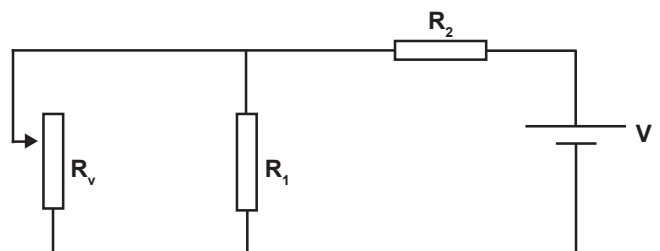
- I. Distribuiu os alimentos nas prateleiras, cuidando para que sobrassem espaços vazios entre eles, com a conseqüente circulação de ar frio para baixo e de ar quente para cima.
- II. Diminuiu o intervalo de tempo em que a porta do refrigerador era mantida aberta.
- III. Manteve a camada de gelo nas paredes do congelador bem espessa para fortalecer as trocas de calor internas.

- 5) Considerando teorias da Física, a(s) ação/ações correta(s) é/são
- A) a I, apenas.
 - B) a II, apenas.
 - C) a I e a II, apenas.
 - D) a II e a III, apenas.
 - E) a I, a II e a III.

- 6) Sabe-se que uma forma de propagação de energia em diferentes meios ocorre através de ondas. A partir dessa afirmação, é correto dizer que
- A) a onda eletromagnética emitida por um telefone celular viaja à velocidade da luz.
 - B) o alto-falante de uma caixa de som emite uma onda eletromagnética transversal que é detectada pelo ouvido humano e interpretada como música pelo cérebro.
 - C) as ondas do mar propagam-se com a mesma velocidade com que as ondas sonoras se propagam no ar.
 - D) ondas sonoras nunca sofrem o fenômeno da difração, pois isso é uma característica apenas da luz visível.
 - E) no vácuo, as ondas sonoras se propagam com uma velocidade maior do que se propagam na água.

INSTRUÇÃO: Responder à questão 7 com base nas informações e na figura a seguir.

No esquema de circuito elétrico abaixo, R_v representa a resistência de um reostato, cujo valor é variável desde zero até um valor máximo, dependendo da posição do cursor C. Esse tipo de dispositivo é utilizado, por exemplo, em interruptores conectados a uma lâmpada, para permitir alterações no seu brilho. Os valores das resistências R_1 e R_2 dos demais resistores são fixos. V é a tensão fornecida ao circuito, cujo valor é mantido constante.



- 7) Considerando as informações anteriores, é correto afirmar que
- a intensidade de corrente elétrica no circuito é máxima se o valor da resistência do reostato for máxima.
 - a resistência equivalente do circuito é mínima se o valor da resistência do reostato é nulo.
 - para qualquer valor da resistência do reostato, as intensidades de corrente que passam por R_1 e R_v são iguais.
 - se o valor de R_2 é muito pequeno, a corrente que passa por R_1 e por R_v pode tender a zero.
 - independentemente do valor de R_v , a tensão sobre R_2 se mantém constante.

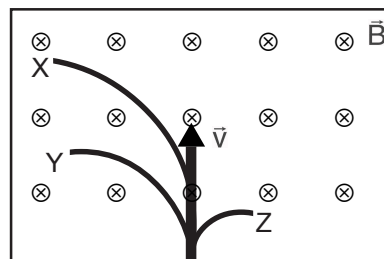
- 8) A conta mensal enviada por uma companhia elétrica a uma residência informa um consumo de 176 kWh. Sobre essa informação, é correto afirmar:
- Esse consumo indica que uma potência elétrica total de 176 watts foi utilizada durante o mês.
 - A corrente elétrica total no período do mês em questão foi de 76 ampères.
 - Esse consumo corresponde à energia total consumida na residência durante o mês.
 - Em cada hora de consumo, foram utilizados 176 quilowatts de potência elétrica.
 - Se esse consumo se deu em uma rede elétrica de 110 V, a corrente média que circulou na residência foi de 1,6 ampères.

- 9) Dispositivos conhecidos como células fotovoltaicas convertem energia solar em energia elétrica e funcionam baseados no chamado efeito fotoelétrico, cuja explicação foi apresentada pela primeira vez, por Albert Einstein, em 1905. Sobre as células fotovoltaicas, é correto afirmar:
- A exposição à luz causa o aquecimento dessas células, fornecendo energia térmica suficiente para movimentar cargas elétricas.
 - A luz solar causa a decomposição química dos átomos da célula, enviando prótons para um lado e elétrons para outro.
 - A carga elétrica é atraída pelo campo eletromagnético da luz, produzindo corrente elétrica.
 - Pacotes de energia luminosa incidem sobre uma placa metálica, liberando elétrons.
 - A radiação solar produz o decaimento dos núcleos da célula fotovoltaica, liberando energia.

INSTRUÇÃO: Responder à questão 10 com base nas informações e na figura.

Há poucos meses, a mídia internacional comentou um experimento utilizando um super-acelerador de partículas, o LHC (em português, Grande Colisor de Hádrons), que pretende promover uma colisão entre prótons para testar um modelo que interpreta as partículas elementares e suas interações. Basicamente, um acelerador de partículas utiliza campos elétricos e magnéticos para acelerar e provocar as colisões entre partículas. Entre outras teorias, o eletromagnetismo contribui para a descrição dos efeitos desses campos sobre partículas, de acordo com suas propriedades.

A figura representa partes das trajetórias assumidas por três tipos de partículas X, Y e Z, lançadas verticalmente com a mesma velocidade \vec{v} em uma região onde existe um campo magnético \vec{B} constante. A direção desse campo é perpendicular ao plano da página, no sentido para dentro, como informa a representação \otimes .



10) Nesse caso, é correto concluir que

- a partícula Z não sofre o efeito do campo magnético.
- todas as partículas têm o mesmo sinal de carga elétrica.
- se todas as partículas tiverem a mesma massa, as partículas X têm mais carga.
- a força magnética sobre as partículas é anulada pelo desvio destas.
- se as cargas das partículas Y e Z têm a mesma intensidade, a massa de Y será maior do que a de Z.

BIOLOGIA

- 11) Uma linhagem de bactérias foi suprida com uma solução rica em adenina marcada com fósforo radioativo. Após, as mesmas bactérias foram mantidas em meio de cultura e em temperatura adequados para que se multiplicassem. No dia seguinte, uma análise das bactérias detectou a presença de grandes quantidades de adenina radioativa em
- A) carboidratos.
 - B) proteínas.
 - C) lipídeos.
 - D) ácidos nucléicos.
 - E) ácidos graxos.

INSTRUÇÃO: Para responder à questão 12, considere aspectos que afetam a saúde do coração, entre os quais a obesidade, que aparece referida na tira a seguir.

Hagar Chris Browne



Publicado em Zero Hora, 19/09/2008

- 12) A obesidade não é apenas uma questão de estética; ela pode ser um fator desencadeador de enfermidades cardíacas. Além da obesidade, são também considerados fatores de risco para as doenças cardiovasculares os referidos a seguir, com **EXCEÇÃO** de:
- A) diabetes.
 - B) cirrose.
 - C) sedentarismo.
 - D) tabagismo.
 - E) hipertensão.
- 13) O alvo _____ que causa _____ são as glândulas parótidas, um dos três pares de glândulas salivares do sistema digestório. Essa doença infecto-contagiosa inicia geralmente com um edema doloroso de uma ou de ambas as glândulas parótidas, acompanhado de inflamação e febre. A transmissão se dá por meio da saliva ou de secreções respiratórias, e a porta de entrada no organismo humano é o trato respiratório.
- A) da bactéria o tifo
 - B) da bactéria a cólera
 - C) do vírus a caxumba
 - D) do vírus a rubéola
 - E) do vírus o sarampo

INSTRUÇÃO: Para responder à questão 14, numere os parênteses relacionando as palavras da coluna A com as respectivas definições da coluna B.

Coluna A

1. Sinapse
2. Axônio
3. Mielina
4. Dendrito

Coluna B

- () fibra longa do neurônio para a condução de potenciais elétricos.
- () fibra curta do neurônio que recebe informação para o neurônio.
- () envoltório de axônio que acelera a transmissão do impulso nervoso.
- () junção especializada onde é liberado o neurotransmissor.

14) A seqüência correta de preenchimento dos parênteses, de cima para baixo, é

- A) 1 – 2 – 3 – 4
- B) 2 – 4 – 3 – 1
- C) 2 – 4 – 1 – 3
- D) 4 – 2 – 3 – 1
- E) 4 – 2 – 1 – 3

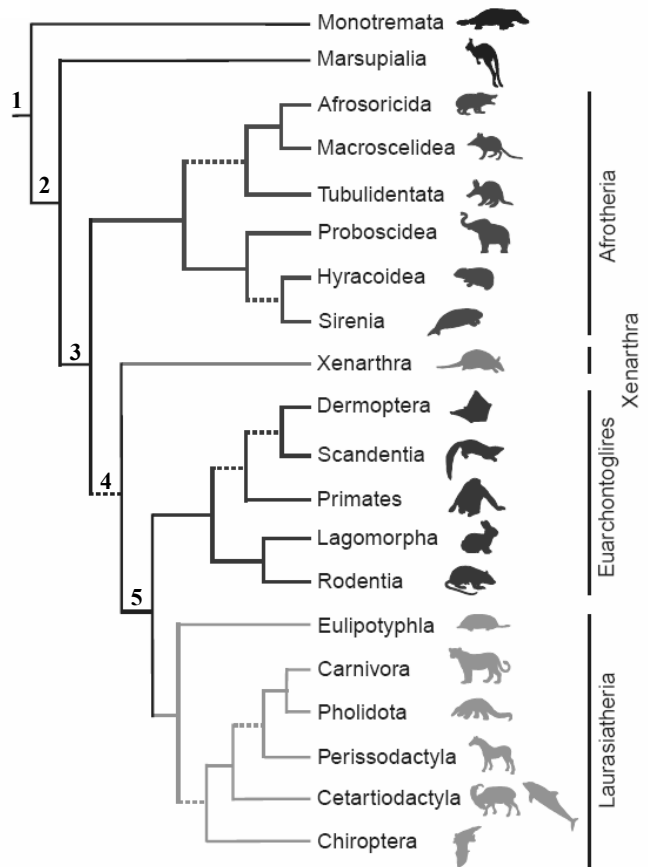
INSTRUÇÃO: Para responder à questão 15, considere as informações do quadro abaixo, o qual representa um cruzamento típico dos estudos da genética, e complete corretamente a sentença.

	A ¹	A ²
A ¹	A ¹ A ¹	A ¹ A ²
A ²	A ¹ A ²	A ² A ²

15) O símbolo "A¹" se refere a _____, que, se for dominante, terá como proporções fenotípicas as frequências _____.

- A) um gene 1:2:1
- B) um locus 1:2:1
- C) um cromossomo 3:1
- D) um alelo 3:1
- E) uma cromátide 3:1

INSTRUÇÃO: Responder às questões 16 e 17 com base na árvore filogenética dos mamíferos, obtida de dados moleculares.



Fonte: Adaptado de Springer et al., 2004: *Molecules consolidate the placental mammal tree.* Trends in Ecology and Evolution, 19 (8): 430-438.

16) A análise da árvore filogenética permite afirmar corretamente que

- A) Monotremata e Marsupialia estão entre os grupos mais recentes de mamíferos.
- B) a ordem Primates evoluiu depois de Scandentia.
- C) Afrosoricida e Macroscelidea não são aparentados.
- D) Sirenia e Xenarthra são mais aparentados que Dermoptera e Rodentia.
- E) Carnivora e Pholidota são mais aparentados que Perissodactyla e Cetartiodactyla.

17) Avaliando os números indicados na árvore, a partir de que momento na evolução dos mamíferos todas as espécies possuem uma placenta formada pelo alantóide e o córion (exclusiva dos eutérios)?

- A) 1
- B) 2
- C) 3
- D) 4
- E) 5

18) Na espécie humana e em outros mamíferos placentários, o embrião é fixado na placenta coriônica por um cordão umbilical, através do qual esse embrião recebe da mãe _____ e _____, e libera para a mãe _____ e _____.

- A) água – uréia – oxigênio – amônia
- B) água – amônia – dióxido de carbono – uréia
- C) nutrientes – água – oxigênio – monóxido de carbono
- D) nutrientes – oxigênio – dióxido de carbono – uréia
- E) nutrientes – uréia – dióxido de carbono – oxigênio

INSTRUÇÃO: Para responder à questão 19, considere as afirmativas que completam o texto a seguir.

Introduzidas pelo homem em locais estranhos à sua distribuição geográfica original, as espécies exóticas invasoras se estabelecem no novo hábitat e proliferam drasticamente, provocando sérios problemas para a biota nativa. Essas espécies – dentre as quais destacam-se o rato (*Rattus rattus*) e o gato (*Felis catus*) – apresentam potencial para

- I. atuar como predadoras de espécies nativas.
- II. servir como vetores de doenças que afetam a fauna e os seres humanos.
- III. competir com as espécies nativas por recursos.
- IV. causar prejuízos de bilhões de dólares, decorrentes da ação dessas espécies e também do combate a elas.

19) Estão corretas as afirmativas

- A) I, II e III, apenas.
- B) I, II e IV, apenas.
- C) I, III e IV, apenas.
- D) II, III e IV, apenas.
- E) I, II, III e IV.

20) Muitos mamíferos são importantes polinizadores, enquanto outros são eficientes dispersores de sementes, que podem desempenhar um papel essencial na regeneração das florestas onde vivem. Para que um representante frugívoro da ordem Chiroptera (morcegos) seja um dispersor de sementes eficiente, ele deve

- A) alimentar-se exclusivamente de briófitas e pteridófitas.
- B) mastigar bem cada semente para quebrar sua dormência.
- C) apresentar adaptações morfológicas para levar o pólen de uma planta para outra.
- D) levar as sementes para longe da árvore-mãe e depositá-las em local adequado.
- E) manter as sementes sob a copa da árvore-mãe para protegê-las das intempéries.

LÍNGUA PORTUGUESA

INSTRUÇÃO: Responder às questões 21 a 24 com base no texto 1.

TEXTO 1

01 A literatura constitui modalidade privilegiada de
02 leitura, em que a liberdade e o prazer são virtual-
03 mente ilimitados. Mas, se a leitura literária é *uma*
04 modalidade de leitura, cumpre não esquecer que há
05 outras, que desfrutam, inclusive, de maior trânsito
06 social. A competência nessas outras modalidades
07 de leitura é anterior e condicionante da participação
08 no que se poderia chamar de capital cultural de uma
09 sociedade e, conseqüentemente, responsável pelo
10 grau de cidadania de que desfruta o indivíduo. (...)

11 Assim, no contexto de um projeto de educação
12 democrática, vem à frente a habilidade de leitura,
13 essencial para quem quer ou precisa ler jornais,
14 assinar contratos de trabalho, procurar emprego atra-
15 vés de anúncios, solicitar documentos na polícia,
16 enfim, para todos aqueles que participam, mesmo
17 que à revelia, dos circuitos da sociedade moderna,
18 que fez da escrita seu código oficial.

19 Mas a leitura literária continua sendo fundamental.
20 É a literatura, como linguagem e como institui-
21 ção, que se confiam os diferentes imaginários,
22 sensibilidades, valores e comportamentos através
23 dos quais uma sociedade expressa e discute,
24 simbolicamente, seus impasses, seus desejos,
25 suas utopias. Por isto, a literatura é importante no
26 currículo escolar: o cidadão, para exercer plenamente
27 sua cidadania, precisa apossar-se da linguagem
28 literária, alfabetizar-se nela, tornar-se seu usuário
29 competente. Mesmo que nunca vá escrever um
30 livro, ele precisará ler muitos.

LAJOLO, Marisa. *Do mundo da leitura para a
leitura do mundo*. São Paulo: Ática, 1999.

21) Segundo a autora, a leitura do texto literário

- A) é mais importante do que a leitura dos demais tipos e gêneros de textos que circulam no cotidiano.
- B) constitui uma forma de estimular o leitor a eventualmente tornar-se um escritor.
- C) é um privilégio, já que depende de meios virtuais, inacessíveis a boa parte da população.
- D) demanda um esforço de apropriação por parte do leitor, para além da competência básica.
- E) é condicionada pelo grau de cidadania de cada indivíduo.

INSTRUÇÃO: Para responder às questões 22 e 23, considere o que está sendo solicitado e as informações numeradas de 1 a 5.

22) Para o trecho “se a leitura literária é *uma* modalidade de leitura, cumpre não esquecer que há outras, que desfrutam, inclusive, de maior trânsito social” (linhas 03 a 06), são apresentadas as seguintes possibilidades de reescrita:

1. a leitura literária é *uma* dentre as modalidades de leitura; é importante lembrar que há outras, as quais desfrutam de maior trânsito social, inclusive.
2. sendo a leitura literária *uma* modalidade de leitura, não se deve esquecer a existência de outras, que desfrutam, inclusive, de maior trânsito social.
3. se a leitura literária é *uma* modalidade de leitura, deve-se inclusive não esquecer de que existe outras, que desfrutam de maior trânsito social.
4. sem esquecer que a leitura literária é *uma* das modalidades de leitura, é necessário lembrar que há outras, cujas desfrutam, inclusive, de maior trânsito social.
5. a leitura literária é *uma* dentre as modalidades de leitura, havendo outras, que desfrutam, inclusive, de maior trânsito social.

Mantêm o sentido básico e a correção apenas as frases

- A) 1, 2 e 3.
- B) 1, 2 e 5.
- C) 1, 4 e 5.
- D) 2, 3 e 4
- E) 3, 4 e 5.

23) Sobre o segundo parágrafo do texto (linhas 11 a 18), são feitas as seguintes afirmações:

1. Em lugar de “Assim” (linha 11), ficariam corretas as expressões “Essa é a razão por que” e “Portanto”.
2. A expressão “quem” (linha 13), que equivale a “o indivíduo que”, representa uma pluralidade.
3. Os dois casos de uso de acento indicativo de crase (linhas 12 e 17) se devem à mesma razão.
4. O pronome “seu” (linha 18) pode ser corretamente associado a “(d)a sociedade moderna” (linha 17).
5. A expressão “mesmo que à revelia” (linhas 16 e 17) equivale, em sentido, a “ainda que sem perceber”.

As afirmativas corretas são

- A) 1 e 3, apenas.
- B) 2 e 5, apenas.
- C) 2, 4 e 5, apenas.
- D) 1, 2, 3 e 4, apenas.
- E) 1, 2, 3, 4 e 5.

INSTRUÇÃO: Para responder à questão 24, analise o papel que as palavras abaixo desempenham no texto e pluralize-as, verificando quantas outras palavras sofreriam plural obrigatório em cada caso. A seguir, confira o número correspondente, registrado ao lado.

24) O número de outras palavras que deveriam obrigatoriamente ser alteradas em cada caso está **INCORRETAMENTE** indicado em

- A) competência (linha 06) – 5
- B) indivíduo (linha 10) – 2
- C) habilidade (linha 12) – 3
- D) leitura (linha 19) – 4
- E) ele (linha 30) – 1

INSTRUÇÃO: Responder às questões 25 e 26 com base no texto 2.

TEXTO 2

01 Muito legal o anúncio da Feira do Livro, que mos-
02 tra um sobrado construído inteiramente de livros.(...)
03 Na casa dos livros impera um fantasma podero-
04 so chamado Imaginação. Haja criatividade para cons-
05 truir tantos mundos de letras, na forma de contos,
06 crônicas, poesias e romances, que enchem páginas
07 e páginas de informação e ficção. Quem lê tanto li-
08 vro em tempos de realidade virtual? Difícil saber, mas
09 a verdade é que esse objeto medieval, quase tosco
10 se comparado com a parafernália tecnológica dos
11 nossos tempos, continua atraindo a atenção e a cu-
12 riosidade das pessoas. Borges, que deve estar em
13 algum desvão daquela casa encantada, definiu ma-
14 gistralmente essa invenção humana: “Dos instrumen-
15 tos do homem, o mais assombroso é, sem dúvida, o
16 livro. Os demais são extensão do seu corpo...
17 Mas o livro é outra coisa, o livro é uma extensão da
18 memória e da imaginação”.

SOUZA, Nilson. *A casa dos livros*.
Jornal Zero Hora (fragmentos) 01/11/2008.

INSTRUÇÃO: Para responder à questão 25, analise o sentido que as expressões a seguir têm no texto, e as possíveis relações entre elas.

1. “um sobrado” (linha 02)
2. “livros” (linha 02)
3. “(D)os instrumentos do homem” (linhas 14 e 15)
4. “(d)o homem” (linha 15)
5. “(d)aquela casa” (linha 13)
6. “o livro” (linha 17)
7. “seu corpo” (linha 16)

25) Algumas das relações entre essas expressões estão corretamente indicadas a seguir, **EXCETO** no caso de

- A) 1 e 2 – produto – matéria-prima.
- B) 1 e 5 – equivalência.
- C) 3 e 1 – oposição.
- D) 3 e 6 – geral – particular.
- E) 4 e 7 – todo – parte.

INSTRUÇÃO: Para responder à questão 26, relacione as características listadas na coluna A às palavras/expressões da coluna B, que contêm verbos, numerando os parênteses.

Coluna A

1. indica possibilidade futura
2. integra uma expressão enfática
3. indica ação habitual
4. exerce papel de adjetivo
5. liga uma qualidade ao antecedente
6. integra uma idéia de condição
7. indica permanência no tempo
8. indica uma hipótese

Coluna B

- () construído (linha 02)
() lê (linha 07)
() a verdade é que (linha 09)
() comparado (linha 10)
() continua atraindo (linha 11)
() deve estar (linha 12)

26) A numeração correta dos parênteses, de cima para baixo, é

- A) 1 – 3 – 4 – 6 – 2 – 8
- B) 6 – 2 – 5 – 4 – 3 – 6
- C) 4 – 3 – 2 – 6 – 7 – 8
- D) 2 – 3 – 4 – 7 – 6 – 1
- E) 5 – 4 – 1 – 3 – 7 – 8

INSTRUÇÃO: Responder às questões 27 a 29 com base nos textos 3 e 4.

TEXTO 3

01 Geoficção é um passatempo ou *hobby* que con-
02 siste na criação de lugares imaginários, como paí-
03 ses, cidades, bairros, ruas, prédios ou até mesmo
04 planetas e galáxias. Adeptos da geoficção comumente
05 imaginam o lugar que criam num alto nível de
06 detalhamento, com cada minúcia e particularidade que
07 desejam. Em geral, escrevem descrições que con-
08 têm nomes, características geográficas, culturais, so-
09 ciais, políticas, econômicas, históricas.

10 Deve-se diferenciar lugares históricos de lugares
11 fictícios, pois enquanto os primeiros podem ser sim-
12 plesmente imaginados para quaisquer fins, estes úl-
13 timos são criados necessariamente para obras de fic-
14 ção ou arte, como livros, filmes, poesias, quadrinhos,
15 etc. A criação de países e universos como suporte,
16 contexto e cenário para uma obra de ficção (como a
17 galáxia de Star Wars, por George Lucas, ou a Terra
18 Média, por J. R. R. Tolkien) costuma ser considerada
19 um ramo derivado da geoficção, já que esta abarca
20 também a invenção de lugares por puro deleite pes-
21 soal, sem aplicação determinada.

<http://pt.wikipedia.org/wiki/geoficcao>
(fragmento adaptado)
(acessado em 25/10/2008)

TEXTO 4

01 Quando eu estava no Curso Colegial, meu
02 professor de inglês fez uma pequena marca de giz
03 no quadro-negro, e perguntou à turma o que era aqui-
04 lo. Passados alguns segundos, alguém disse: ‘É uma
05 marca de giz no quadro-negro!’

06 O resto da classe suspirou de alívio, porque o
07 óbvio havia sido dito, e ninguém tinha mais nada a
08 dizer. ‘Vocês me surpreendem’, falou o professor. ‘Fiz
09 o mesmo exercício ontem, com uma turma do Jar-
10 dim de Infância, e eles pensaram em umas cinqüen-
11 ta coisas diferentes: o olho de uma coruja, um inseto
12 esmagado, e assim por diante. Eles estavam com a
13 imaginação a todo vapor’.

14 Nos dez anos que vão do Jardim ao Colegial, ha-
15 víamos aprendido a encontrar a resposta certa, mas
16 havíamos perdido a capacidade de procurar outras
17 respostas certas, e também perdido muito em capa-
18 cidade imaginativa.

Um toc na cuca. São Paulo: Ed. São Paulo.
(fragmento adaptado)
In: http://internativa.com.br/artigo_criatividade.
(acessado em 24/10/2008)

INSTRUÇÃO: Para responder às questões 27 a 29, considere o que está sendo solicitado e as afirmativas, preenchendo os parênteses com V (verdadeiro) e F (falso).

27) A partir da leitura do texto 4, é correto concluir que:

- () O questionamento feito a propósito da marca de giz gerou ansiedade porque os alunos temiam o professor.
- () Na situação referida, o objetivo do professor era mais formativo do que informativo.
- () Os professores do Jardim de Infância mencionado eram mais qualificados do que os de Inglês.
- () A escola em que estudou o autor do texto estimulava a criatividade desde o Jardim de Infância.
- () É possível haver mais de uma solução para o mesmo problema.

O preenchimento correto dos parênteses, de cima para baixo, é

- A) F – F – V – V – F
- B) V – F – V – V – V
- C) F – V – F – F – V
- D) V – F – F – F – F
- E) V – V – V – F – V

28) Em relação a certas expressões dos textos 3 e 4, afirma-se:

- () A palavra “Geoficção” (texto 3, linha 01) resulta da aglutinação de três elementos significativos: “geo”, “fixo” e “ação”.
- () “lugares imaginários” (texto 3, linha 02) é qualificado por cinco palavras dispostas por gradação, do mais específico para o mais geral.
- () no texto 3, “lugares históricos” (linha 10) está para “quaisquer fins” (linha 12) assim como “lugares fictícios” (linhas 10 e 11) está para “obras de ficção ou arte” (linhas 13 e 14).
- () “alguém” (texto 4, linha 04) corresponde, pela lógica, a “um dos alunos”.
- () “mesmo” (texto 3, linha 03) e “mesmo” (texto 4, linha 09) têm valores semânticos distintos.

O preenchimento correto dos parênteses, de cima para baixo, é

- A) F – F – V – V – V
- B) V – F – V – V – F
- C) F – V – F – F – V
- D) V – F – F – F – F
- E) V – V – V – F – V

INSTRUÇÃO: Para resolver a questão 29, considere os dados referentes aos textos 3 e 4 e analise as afirmativas.

- I. No texto 3, predomina a narração; no texto 4, a argumentação.
- II. O texto 4 é mais conclusivo do que o texto 3.
- III. Ambos os textos se desenvolvem a partir de uma característica humana abstrata.
- IV. Embora apenas o texto 4 seja redigido em primeira pessoa, os dois textos apresentam o mesmo grau de subjetividade.

29) As afirmativas corretas são, apenas,

- A) I e II.
- B) I e IV.
- C) I e III.
- D) II e III.
- E) II, III e IV.

30) A frase correta, em termos de correção lingüística, coesão e coerência, é

- A) É importante preservar a mente aberta às mudanças e inovações; porque as melhores idéias surgem, com freqüência da diversidade.
- B) Coragem é necessária para mostrar idéias criativas; ao apresenta-las a outras pessoas, elas crescem, se transformam e assumem maior proporção.
- C) O instrutor sugeriu que mergulhássemos a cabeça no problema, que estudássemos ele e que, depois, desligássemos; de repente, encontraríamos a resposta a tanto esperada.
- D) A curiosidade, é um dos mais importantes combustíveis para a criatividade, é através dela que conseguimos vencer desafios impossíveis.
- E) Boas idéias são como sonhos: se não forem devidamente armazenadas, serão esquecidas e poderão perder-se para sempre.