



## PROVAS OBJETIVAS DE GEOGRAFIA E DE HISTÓRIA

### LEIA ATENTAMENTE AS INSTRUÇÕES ABAIXO.

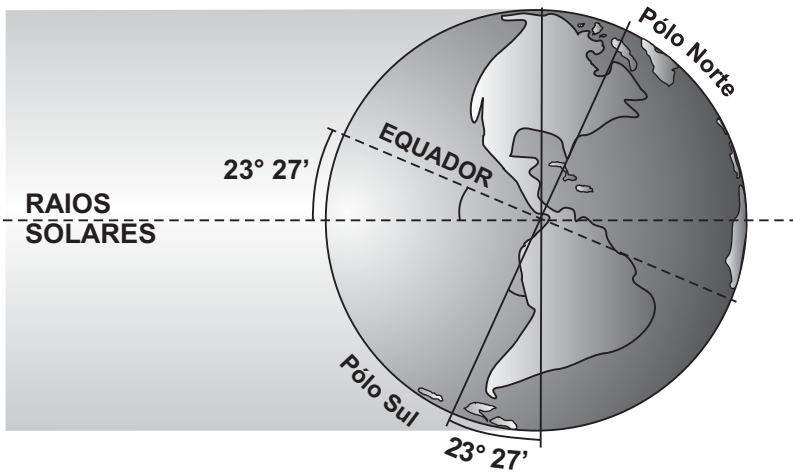
- 01 - Você recebeu do fiscal o seguinte material:
- este Caderno, com o enunciado das 10 questões objetivas de **GEOGRAFIA**, das 10 questões objetivas de **HISTÓRIA**, e das 3 questões discursivas de **FÍSICA**, das 4 questões discursivas de **MATEMÁTICA** e das 3 questões discursivas de **QUÍMICA**, sem repetição ou falha;
  - um **CARTÃO-RESPOSTA**, com seu nome e número de inscrição, destinado às respostas das questões objetivas formuladas nas provas de **GEOGRAFIA** e de **HISTÓRIA** grampeado a um Caderno de Respostas, contendo espaço para desenvolvimento das respostas às questões discursivas de **FÍSICA**, de **MATEMÁTICA** e de **QUÍMICA**.
- 02 - Verifique se este material está em ordem e se o seu nome e número de inscrição conferem com os que aparecem no **CARTÃO-RESPOSTA**. Caso contrário, notifique **IMEDIATAMENTE** ao fiscal.
- 03 - Após a conferência, o candidato deverá assinar, no espaço próprio do **CARTÃO-RESPOSTA**, a caneta esferográfica transparente de tinta na cor preta.
- 04 - No **CARTÃO-RESPOSTA**, a marcação das letras correspondentes às respostas certas deve ser feita cobrindo a letra e preenchendo todo o espaço compreendido pelos círculos, a **lápiz preto nº 2** ou **caneta esferográfica transparente de tinta na cor preta**, de forma contínua e densa. A LEITORA ÓTICA utilizada na leitura do **CARTÃO-RESPOSTA** é sensível a marcas escuras, portanto, preencha os campos de marcação completamente, sem deixar claros.
- Exemplo: (A) ● (C) (D) (E)
- 05 - Tenha muito cuidado com o **CARTÃO-RESPOSTA**, para não o **DOBRAR, AMASSAR** ou **MANCHAR**. O **CARTÃO-RESPOSTA** somente poderá ser substituído se, no ato da entrega ao candidato, já estiver danificado em suas margens superior e/ou inferior - **BARRA DE RECONHECIMENTO PARA LEITURA ÓTICA**.
- 06 - Para cada uma das questões objetivas são apresentadas 5 alternativas classificadas com as letras (A), (B), (C), (D) e (E); só uma responde adequadamente ao quesito proposto. Você só deve assinalar **UMA RESPOSTA**: a marcação em mais de uma alternativa anula a questão, **MESMO QUE UMA DAS RESPOSTAS ESTEJA CORRETA**.
- 07 - As questões são identificadas pelo número que se situa acima de seu enunciado.
- 08 - **SERÁ ELIMINADO** do Concurso Vestibular o candidato que:
- se utilizar, durante a realização das provas, de máquinas e/ou relógios de calcular, bem como de rádios gravadores, *headphones*, telefones celulares ou fontes de consulta de qualquer espécie;
  - se ausentar da sala em que se realizam as provas levando consigo este Caderno de Questões e/ou o Caderno de Respostas e/ou o **CARTÃO-RESPOSTA**;
  - não assinar a Lista de Presença e/ou o **CARTÃO-RESPOSTA**.
- Obs.** O candidato só poderá se ausentar do recinto das provas após **30 (trinta) minutos** contados a partir do efetivo início das mesmas.
- 09 - Reserve os 30 (trinta) minutos finais para marcar seu **CARTÃO-RESPOSTA**.
- 10 - Quando terminar, entregue ao fiscal o **CARTÃO-RESPOSTA** grampeado ao **CADERNO DE RESPOSTAS** e este **CADERNO DE QUESTÕES** e **ASSINE** a **LISTA DE PRESENÇA**.
- 11 - **O TEMPO DISPONÍVEL PARA ESTAS PROVAS DE QUESTÕES OBJETIVAS E DISCURSIVAS É DE 4 (QUATRO) HORAS.**

**NOTA:** Em conformidade com a legislação em vigor, que determina a obrigatoriedade do uso das novas regras de ortografia apenas a partir de 31 de dezembro de 2012, o candidato poderá optar por utilizar uma das duas normas atualmente vigentes.

**BOAS PROVAS!**

## GEOGRAFIA

1

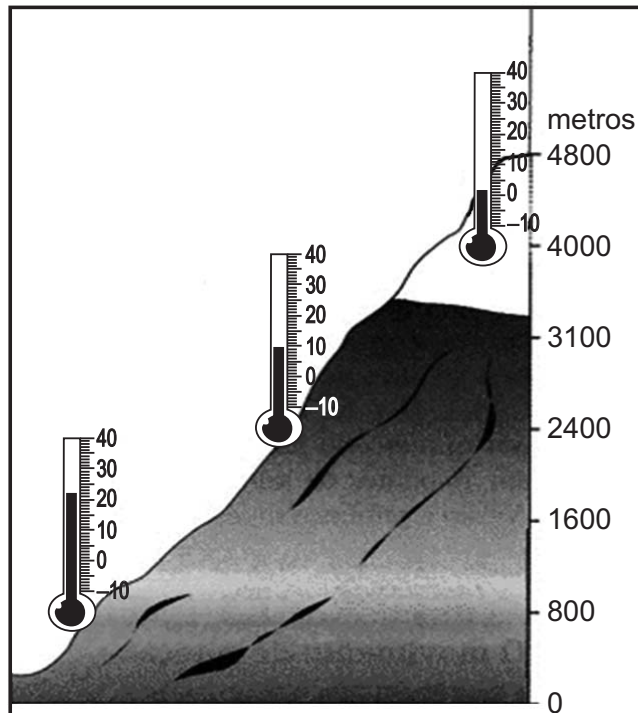


Levando-se em consideração a posição do planeta Terra apresentada no cartograma ao lado, conclui-se que as populações localizadas na faixa latitudinal  $45^\circ$  N estão sob a seguinte estação do ano:

- (A) Verão.
- (B) Outono.
- (C) Inverno.
- (D) Primavera.
- (E) Em transição.

Disponível em: <<http://apaginaff1.blogspot.com.br/2010/03/dias-mais-curtos-climas-mais-acentuados.html>>. Acesso em: 08 ago. 2012. Adaptado.

2



Disponível em: <<http://professoralexinowatzki.webnode.com.br/climatologia/fatores-do-clima/latitude-e-altitude>>. Acesso em: 30 jul. 2012.

A variação de temperatura observada no cartograma acima é explicada:

- (A) pela diferença de pressão atmosférica nas diversas altitudes.
- (B) pela correção da maior latitude pelas variações longitudinais.
- (C) pela variação da longitude que afeta a mudança de latitude.
- (D) pela menor concentração de pressão nas altitudes mais baixas.
- (E) pela mudança climática nas camadas de gelo das maiores altitudes.

3

Em uma situação aleatória, uma pessoa que viaja, de automóvel, de São Paulo para Brasília, de Brasília para Manaus, de Manaus para Belém do Pará e de Belém do Pará para Salvador, vai percorrer o trajeto, respectivamente, nas seguintes direções (com base nos pontos cardeais e colaterais, a seguir):



Disponível em: <[http://co.wikipedia.org/wiki/File:Rosa\\_dos\\_Ventos\\_dsfdfsdsaljd1.jpg](http://co.wikipedia.org/wiki/File:Rosa_dos_Ventos_dsfdfsdsaljd1.jpg)>. Acesso em: 30 jul. 2012.

- (A) norte; noroeste; sudeste; nordeste.
- (B) norte; noroeste; nordeste; sudeste.
- (C) noroeste; norte; sudeste; nordeste.
- (D) norte; sudeste; nordeste; sudoeste.
- (E) noroeste; sudeste; nordeste; sudeste.

4

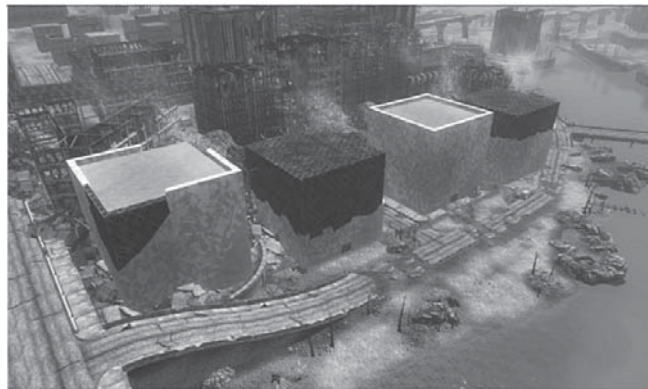
Dos movimentos ligados às lutas sociais na América Latina, um deles se projetou na América do Sul, a partir dos anos de 1980, quando passou a cunhar discursos libertadores, nacionalistas e emancipatórios na região, originados nos ideais liberais e anti-imperialistas do início do século XIX.

Tal movimento vem se espalhando, na atualidade, nos países sul-americanos, consolidando-se como uma importante força geopolítica continental chamada:

- (A) Maoísmo.
- (B) Castrismo.
- (C) Laoísmo.
- (D) Senderismo.
- (E) Bolivarianismo.

5

**Usina nuclear de Fukushima, Japão (após o incêndio).**



Disponível em: <[www.kotaku.com.br](http://www.kotaku.com.br)>. Acesso em: 30 jul. 2012.

O incêndio na Usina Nuclear de Fukushima, no Japão, após o *tsunami* do dia 11 de março de 2011, reacendeu as discussões internacionais sobre a sustentabilidade desse tipo de energia.

Os defensores da produção de energia nuclear afirmam que uma das suas vantagens é:

- (A) a necessidade nula de armazenamento de resíduos radioativos.
- (B) o menor custo quando comparado às demais fontes de energia.
- (C) a baixa produção de resíduos emissores de radioatividade.
- (D) o reduzido grau de interferência nos ecossistemas locais.
- (E) a contribuição zero para o efeito de estufa global.

6

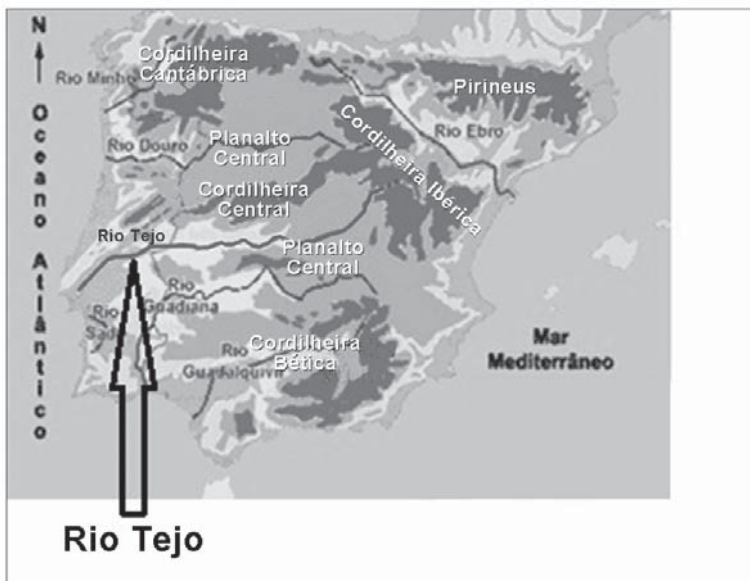


Disponível em: <[www.saltonseasdsu.edu](http://www.saltonseasdsu.edu)>. Acesso em: 30 jul. 2012.

Das características da região destacada no cartograma acima, está correta a afirmação de que nela:

- (A) as doenças endêmicas estão sob controle público.
- (B) as savanas e florestas são predominantes.
- (C) as crises de fome são menos regulares.
- (D) os fluxos migratórios são intensos.
- (E) os rios de planalto são perenes.

7



Disponível em: <[www.eb23-cmdt-conceicao-silva.rcts.pt](http://www.eb23-cmdt-conceicao-silva.rcts.pt)>. Acesso em: 30 jul. 2012. Adaptado.

Sobre o rio assinalado no cartograma, é correto afirmar que:

- (A) a sua extensão é maior em Portugal do que na Espanha.
- (B) a sua jusante está localizada em território espanhol.
- (C) a sua montante se localiza na Cordilheira Central.
- (D) a sua formação se inicia na Cordilheira Ibérica.
- (E) a sua foz se localiza no território espanhol.

8



Disponível em: <<http://domacedo.blogspot.com.br/2011/11/chevron-o-desastre.html>>. Acesso em: 01 ago. 2012.

Além da poluição dos mares, por exemplo, a exploração do petróleo proporciona *royalties*, que são:

- (A) impostos pagos pelos governos de todos os níveis aos cidadãos, como forma de compensar a destruição ambiental dos oceanos e mares.
- (B) taxas pagas pelas empresas exploradoras dos recursos dos mares aos municípios, como forma de redução da poluição ambiental.
- (C) compensações financeiras pagas aos governos pelas empresas exploradoras de recursos diversos em territórios variados.
- (D) recursos tecnológicos repassados pelas empresas aos governos para que eles despoluam a natureza dos espaços explorados.
- (E) tarifas compensatórias pagas pelo Governo federal às empresas que exploram petróleo na plataforma continental.

9

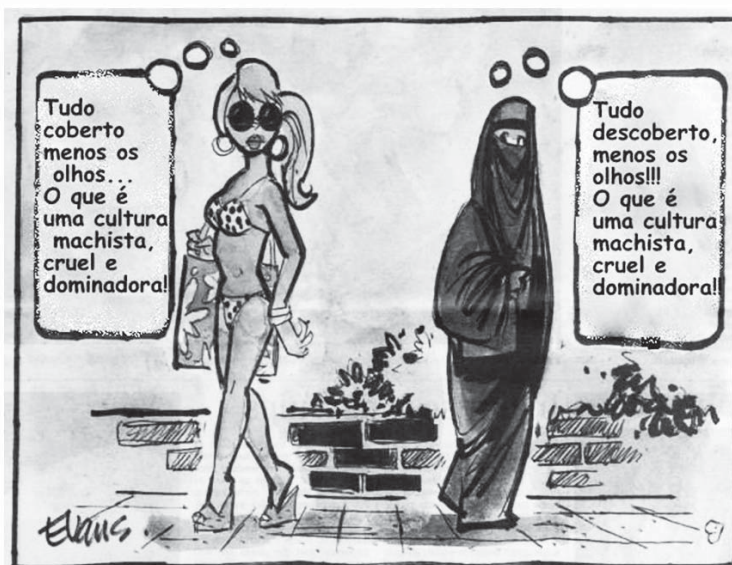


Disponível em: <<http://www2.uol.com.br/angeli>>. Acesso em: 01 ago. 2012.

A charge do cartunista Angeli (2006) se refere à:

- (A) natureza das políticas públicas que priorizam coisas e não pessoas.
- (B) forma como os migrantes são tratados nos grandes centros brasileiros.
- (C) discriminação sofrida por negros e nordestinos na cidade de São Paulo.
- (D) politização da patrimonialização da cultura cosmopolita das metrópoles.
- (E) qualidade de vida de pedestres e motoristas nas metrópoles brasileiras.





Disponível em: <[http://www.mulheralternativa.net/2011\\_08\\_01\\_archive.html](http://www.mulheralternativa.net/2011_08_01_archive.html)>. Acesso em: 01 ago. 2012. Adaptado.

A charge indica que as referências culturais

- (A) distanciam as mulheres da discussão sobre o matriarcado.
- (B) precisam ser consideradas nas análises socioespaciais.
- (C) impedem a reflexão sobre os direitos civis no mundo árabe.
- (D) limitam as expressões individualistas na sociedade ocidental.
- (E) mostram como se comportam as mulheres nas sociedades de consumo.

RASCUNHO

Continua

## HISTÓRIA

11

A fundação da Virgínia e da Nova Inglaterra, no início do século XVII, fez a Inglaterra adentrar a disputa colonial no Novo Mundo. Nos vastos domínios dos impérios ibéricos nas Américas, foram produzidas sociedades muito diversas e complexas – por exemplo, as do V.R. da Nova Espanha, as da região caribenha e as do V.R. do Peru. Entretanto, também nas colônias britânicas, desde a sua formação, fortes diferenças acabaram forjando sociedades bem diversas. Essa diversidade foi expressão de vários fatores, entre eles estão:

- I – O fato de os propósitos das Companhias de Comércio de Londres e de Plymouth terem sido radicalmente distintos, tal como as populações que transportaram para a América.
- II – O predomínio dos interesses mercantis e escravistas nas colônias da Virgínia, ao sul, contrastando com as motivações de ordem mais religiosa e políticas dos puritanos que orientaram a ocupação das colônias ao norte.
- III – A dificuldade de a Igreja Anglicana fazer valer a sua autoridade e administração nas colônias do norte, berço da intolerância religiosa, *loci* de separatistas religiosos – dos congregacionistas, presbiterianos, batistas e anabatistas etc.
- IV – A decisão prévia do Rei James I de oferecer colônias particulares a donatários ou proprietários – como William Penn e Lord Baltimore – na região das Colônias do Meio.

Assinale a alternativa **CORRETA**:

- (A) I e II estão corretas.
- (B) III e IV estão corretas.
- (C) II e IV estão corretas.
- (D) II e III estão corretas.
- (E) I e IV estão corretas.

12

Entre os séculos XVI e XIX, o embarque forçado de africanos para a América, onde seriam utilizados como escravos nas plantações e minas das colônias, constituiu uma das formas mais visíveis de transferência de população em grande escala para o Novo Mundo. Embora várias regiões americanas tenham se beneficiado do trabalho escravo, três delas se destacaram como as principais receptoras dos maiores contingentes africanos importados pelas Américas.

A partir do dito acima, assinale a afirmação **INCORRETA**.

- (A) Os maiores plantéis escravistas nas Américas, durante o período colonial, estiveram associados à América portuguesa, ao Caribe espanhol e às colônias inglesas do sul, na Virgínia.
- (B) O tabaco, a cana-de-açúcar, o algodão e o café constituíram monoculturas fortemente presentes nos principais momentos de expansão da lavoura escravista nas Américas.
- (C) No século XVIII, o tráfico negreiro foi intensificado para as Américas, sob o comando dos principais mercadores ingleses de Londres, Liverpool e Bristol.
- (D) A abolição do tráfico, em 1807, pelo Parlamento inglês, ocorreu devido a importantes pressões de protestantes ingleses evangélicos e de Quakers, que viam em William Wilberforce o seu maior ativista.
- (E) A França e a Inglaterra, a partir do Tratado de Paris, de 1814, tornaram o comércio de escravos “incompatível com os princípios da justiça natural” e aboliram a escravidão em suas colônias americanas.

13

“A Revolução Francesa constitui um dos capítulos mais importantes da longa e descontínua passagem histórica do feudalismo ao capitalismo. Com a Revolução (científica) do século XVII e a Revolução Industrial do século XVIII na Inglaterra, e ainda com a Revolução Americana de 1776, a *Grande Révolution* lança os fundamentos da História contemporânea.” [Mota, C. G. *A Revolução Francesa*].

Entre as transformações promovidas pela Revolução na França, iniciada em 1789, é **CORRETO** afirmar que:

- (A) os privilégios feudais e o regime de servidão foram abolidos destruindo a base social que sustentava o Antigo Regime absolutista francês.
- (B) a Revolução aboliu o trabalho servil e fortaleceu o clero católico instituindo uma série de medidas de caráter humanista.
- (C) os revolucionários derrubaram o rei e proclamaram uma República fundamentada no igualitarismo radical na qual a propriedade privada foi abolida.
- (D) a Revolução rompeu os laços com a Igreja católica iniciando uma reforma de cunho protestante que se aproximava dos ideais da ética do capitalismo moderno.
- (E) a Revolução, mesmo em seu momento mais radical, não foi capaz de romper com as formas de propriedade e trabalho vigentes no antigo regime.

14

Durante o período imperial brasileiro, instaurou-se uma ordem política caracterizada pelo centralismo e unitarismo. Houve, contudo, manifestações de contestação a essa ordem, destacando-se aquelas que possuíam caráter separatista e a defesa de propostas de maior autonomia para as províncias.

Assinale a opção que identifica corretamente duas dessas revoltas.

- (A) Revolta dos Malês e Cabanagem
- (B) Guerra dos Farrapos e Revolução Praieira
- (C) Balaiada e Revolta do Vintém
- (D) Sabinada e Revolta do Quebra-Quilos
- (E) Revolta da Chibata e Revolta da Vacina

15

Ao longo do ano de 1848, o continente europeu passou por uma série de revoluções configurando um momento que muitos historiadores vieram a denominar de “Primavera dos Povos”.

Sobre esses movimentos, é **CORRETO** afirmar que:

- (A) as revoluções de 1848 foram movimentos em defesa do retorno dos regimes monárquicos, uma vez que as tentativas de reformas políticas e econômicas de caráter burguês tinham fracassado e produzido uma grave crise econômica e social.
- (B) este conjunto de revoluções, de caráter liberal e nacionalista, foi iniciado com demandas por governos constitucionais e, ao longo do processo, trabalhadores e camponeses se manifestaram contra os excessos da exploração capitalista.
- (C) o movimento de 1848 deu prosseguimento às reformas religiosas estendendo o protestantismo para a Europa centro-oriental e enfraquecendo a posição dos regimes autocráticos católicos em países da região como a Áustria e Polônia.
- (D) a “Primavera dos Povos” está relacionada à publicação do Manifesto Comunista em fevereiro de 1848 e com a organização de ações políticas revolucionárias de cunho anarquista, republicano e secular.
- (E) essas revoluções estavam associadas às demandas burguesas por maior integração comercial e pelo fim das políticas mercantilistas intervencionistas ainda em vigor em países europeus dominados pela velha classe política aristocrática.

16

Em 1914, as tensões políticas entre as principais potências europeias levaram a uma guerra que se tornou, ao longo dos anos seguintes, um dos mais trágicos momentos da história da humanidade.

Em relação à Primeira Guerra Mundial, é **INCORRETO** afirmar que:

- (A) a Grande Guerra foi travada em duas frentes de combate e em ambas a perda de vidas humanas alcançou a dimensão de verdadeiros massacres.
- (B) na guerra de 1914-1918, foram utilizadas novas tecnologias de comunicação e transportes, proporcionando um avanço científico acelerado.
- (C) por envolver grandes potências coloniais a Grande Guerra atingiu populações não europeias o que deu ao conflito uma dimensão mundial.
- (D) através de bombardeios aéreos, racionamentos de alimentos e produtos, a guerra envolveu, em grande escala, a população civil dos países em conflito.
- (E) a Grande Guerra decorreu da tensão política e ideológica entre americanos e soviéticos na disputa por áreas de influência no continente europeu.

17

A Guerra Fria é a denominação de um período histórico das relações internacionais sobre o qual é **CORRETO** afirmar que:

- (A) conflitos regionais ocorreram em todos os continentes provocados, fundamentalmente, pelo choque cultural entre ocidente e oriente.
- (B) as grandes potências globais procuraram “esfriar” suas disputas através da criação de instituições de negociação internacional como, por exemplo, a ONU.
- (C) refere-se às disputas estratégicas e aos conflitos indiretos entre os Estados Unidos e a União Soviética.
- (D) foi um período de grande instabilidade nas relações políticas entre as nações, devido à competição por posições estratégicas globais entre um grande número de países.
- (E) a tensão internacional tornou-se “fria” e sem conflitos regionais, pois foi limitada a disputas por mercados entre o modelo capitalista e o socialista.



## Brasil pandeiro (Assis Valente – 1940)

*Chegou a hora dessa/ gente bronzeada/ mostrar seu valor!  
 Eu fui à Penha/ E pedi à padroeira/ Pra me ajudar  
 Salve o morro do Vintém/ Pindura-Saia  
 eu quero ver/ eu quero ver/ eu quero ver  
 O Tio Sam tocar pandeiro/ Para o mundo sambar  
 O Tio Sam está querendo/ conhecer a nossa batucada  
 anda dizendo/ que o molho da baiana/ melhorou seu prato  
 Vai entrar no cuscuz/ acarajé e abará  
 Na Casa Branca/ já dançou a batucada/ com loiô e laiá*

*Brasil esquentai/ vossos pandeiros/ Iluminai os terreiros/ Que nós queremos sambar!  
 Há quem sambe diferente/ Outras terras, outras gentes/ Num batuque de matar  
 A batucada/ reúne nossos valores/ Pastorinhas e cantores/ Expressões que não têm par  
 Brasil esquentai/ vossos pandeiros/ Iluminai os terreiros/ Que nós queremos sambar!*

O samba de Assis Valente foi elaborado no contexto de aproximação de relações diplomáticas, políticas e econômicas entre o Brasil e os Estados Unidos durante a Segunda Guerra Mundial.

Sobre as relações entre os dois países, neste contexto, **NÃO É CORRETO** afirmar:

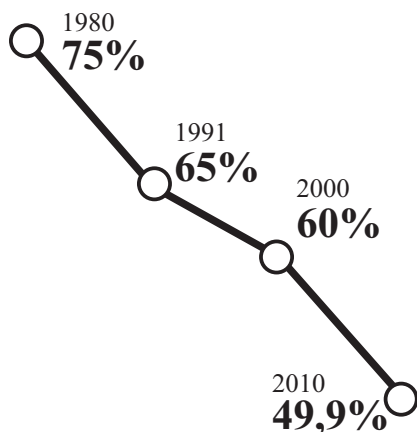
- (A) que houve intenso intercâmbio cultural, gerando a criação nos Estados Unidos de um Escritório para Assuntos Interamericanos, chefiado por Nelson Rockefeller.
- (B) que, com a exportação de filmes produzidos em Hollywood, foi usual a visita de artistas e cineastas norte-americanos ao Brasil, como, por exemplo, Walt Disney.
- (C) que um dos efeitos da aproximação foi a imediata adesão ao liberalismo político, por parte do Governo Vargas, a partir de 1940, decretando o fim da ditadura estadonovista.
- (D) que o Brasil participou dos esforços de guerra, aliado aos Estados Unidos, chegando a enviar tropas para o cenário de guerra europeu.
- (E) que o governo norte-americano realizou empréstimos vultuosos para a construção de uma usina siderúrgica no Brasil.



Revista Veja, 16/10/1968

**É CORRETO** afirmar que o evento caracterizado na capa da Revista *Veja* é a expressão:

- (A) do contexto político do Governo Médici, com a instituição da ditadura e a proibição de qualquer manifestação política de oposição.
- (B) do clima libertário, relacionado ao movimento *hippie* internacional, que era compartilhado pelos estudantes brasileiros, compreendido como desregramento moral pelo governo brasileiro.
- (C) de manifestações violentas de estudantes, vinculados à União Nacional dos Estudantes, posta na ilegalidade desde o governo João Goulart, em 1962.
- (D) do acirramento das tensões políticas que gerou mobilização da sociedade contra as medidas autoritárias do governo e que culminou, no final de 1968, no decreto do AI-5.
- (E) da intolerância do regime militar a qualquer manifestação política, razão pela qual o Congresso Nacional ficou fechado desde 1964.

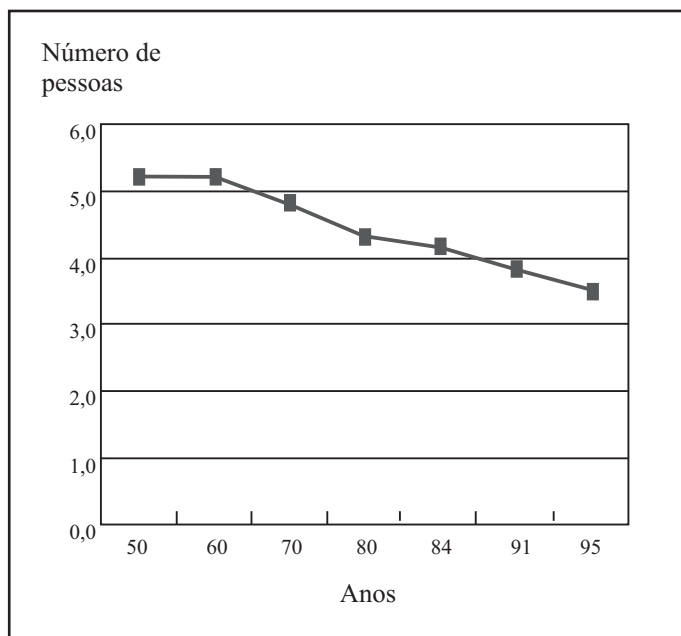


### A PARCELA DAS FAMÍLIAS TRADICIONAIS

Percentual dos casais com filhos no total dos lares brasileiros

Fonte: Censo 2010/IBGE (O Globo, 26/08/2012, p. 39)

### Tamanho médio do arranjo domiciliar Brasil, 1950-95



Fonte: Fundação IBGE, censos de 1950 a 1991, PNADS de 1984 e 1995. Retirado de Elza Berquó. Arranjos familiares no Brasil: uma visão demográfica. In SCHWARCZ, Lília (Org.) *História da vida privada no Brasil*, vol. 4, p. 423.

Os gráficos acima apresentam as transformações relativas à composição das famílias brasileiras nos últimos cinquenta anos.

A partir da leitura dos gráficos, identifique as razões que estão associadas a essas transformações:

- I – envelhecimento da população.
- II – diminuição do número de filhos por casal.
- III – aumento das taxas de natalidade e mortalidade.
- IV – aumento do número de domicílios com indivíduos morando sozinhos.

Assinale a alternativa **CORRETA**:

- (A) Somente I e II estão corretas.
- (B) Somente III e IV estão corretas.
- (C) Somente I, II e III estão corretas.
- (D) Somente I, II e IV estão corretas.
- (E) Todas estão corretas.