

CONHECIMENTOS ESPECÍFICOS

QUESTÃO 21

O arquiteto e urbanista franco-suíço Le Corbusier é de tal modo importante no Movimento Moderno que seria incorreto não lhe reservar um papel de primeiro plano. É correto afirmar que o pensamento urbanístico de Le Corbusier

- A) reage contra a degradação dos centros históricos das cidades europeias provocada principalmente pela circulação de veículos.
- B) opõe-se ao funcionalismo como relação determinista entre forma e função.
- C) defende a cidade da época maquinista, em que estariam presentes as fábricas, as indústrias, os veículos etc.
- D) admite que os fenômenos da industrialização e do capitalismo promovem a degradação dos centros históricos das cidades.
- E) considera que as áreas públicas verdes, de modo geral, interferem de maneira negativa nas relações sociais e na convivência no bairro.

QUESTÃO 22

A cidade de Roma, na Itália, foi a maior representante da lógica espacial barroca. A respeito da lógica espacial barroca, assinale a opção correta.

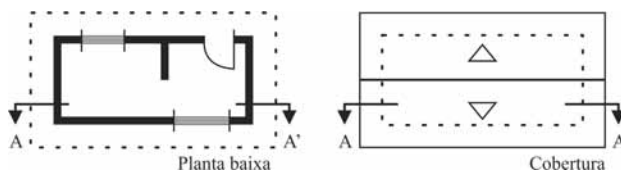
- A) Reflete com clareza o espírito do cristianismo primitivo, recém-egresso da clandestinidade.
- B) O esforço da contrarreforma incentivou uma das últimas tentativas bem sucedidas de edificar verdadeiros templos, isto é, edifícios com acentuado caráter religioso.
- C) Não revela ambiência mística nem o caráter religioso comparáveis aos dos templos egípcios e das catedrais góticas.
- D) É pobre em templos. Isso não se deve a uma deficiência da própria arquitetura, mas a uma mudança profunda no campo religioso.
- E) Sua concepção grandiosa e brilhante expressa de algum modo o cristianismo consolidado com vínculos com o senhor feudal.

QUESTÃO 23

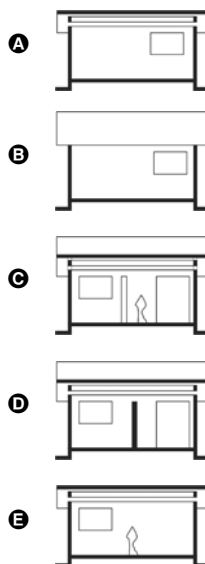
Acerca das definições e normas para desenho técnico arquitetônico, assinale a opção correta.

- A) Os cortes são marcados exclusivamente nas plantas baixas.
- B) Planta de edificação é uma vista superior do plano secante horizontal, localizado a aproximadamente 1,50 m do piso de referência. A altura desse plano pode ser variável para cada projeto de modo a representar todos os elementos considerados necessários.
- C) A planta de situação, que compreende o projeto como um todo, contém, além do projeto de arquitetura, as informações necessárias dos projetos complementares como topografia, arruamento, drenagem e outros.
- D) A fachada é a representação gráfica de planos internos ou de elementos da edificação.
- E) Corte é o plano secante vertical que divide a edificação no sentido transversal.

QUESTÃO 24

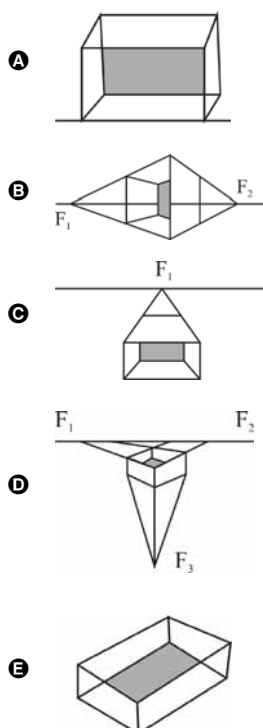


Assinale a opção correspondente à visada dos planos de corte na planta baixa e cobertura, representados nas figuras acima.



QUESTÃO 25

Em termos práticos, a representação da perspectiva cavaleira ou militar é utilizada a 45.º e dever ser construída a partir do desenho da planta baixa. Nesse sentido, assinale a opção em que a figura em perspectiva corresponde à perspectiva cavaleira.



QUESTÃO 26

No que se refere à conservação de equipamentos de trabalho, é correto afirmar que o serviço de engenharia é o ato de

- A arranjar ou dispor, convenientemente, peças, estruturas e mecanismos de modo a compor um todo planejado.
- B reparar, ou seja, é um conjunto de operações por meio das quais se visa preservar ou manter em bom estado os bens existentes.
- C transformar instalações, equipamentos ou qualquer outro dispositivo para o uso diferente daquele originalmente proposto.
- D deslocar, de um local para outro, peças, materiais e pessoal.
- E acumular equipamentos para uso nas atividades.

QUESTÃO 27

De acordo com as disposições da Lei n.º 6.766/1999, acerca do parcelamento urbano, assinale a opção correta.

- A O simples fato de um terceiro auxiliar nas vendas de lotes constitui-se em crime.
- B O parcelamento do solo urbano é permitido em terrenos alagadiços independentemente de os projetos arquitetônicos implantados serem adequados às condições do sítio físico.
- C No desmembramento a gleba é repartida, de modo que cada unidade seja dotada de equipamentos urbanos como calçamento, mobiliário urbano e projeto paisagístico dos espaços públicos.
- D O arruamento é a única abertura de vias de circulação na gleba.
- E Considera-se o desmembramento como a subdivisão da gleba em lotes destinados a edificação, com novas vias e logradouros públicos.

QUESTÃO 28

Com relação ao Estatuto da Cidade, assinale a opção correta.

- A De acordo com o Estatuto da Cidade, nas cidades com mais de 100 mil habitantes é obrigatória a elaboração de plano de transporte urbano integrado compatível com o Plano Diretor.
- B De acordo com o Estatuto da Cidade, a participação da população e das associações nos debates e audiências públicas é fundamental e, nesses eventos, todos os documentos e informações produzidos deverão ser divulgados.
- C O Plano Diretor é o instrumento básico no controle da expansão rural.
- D A lei que institui o Plano Diretor deverá ser revista pelo menos, a cada cinco anos.
- E O Plano Diretor, a ser aprovado por lei federal, se constitui em instrumento básico da política de desenvolvimento e expansão urbana e rural.

QUESTÃO 29

No que se refere ao Estudo de Impacto Ambiental e ao Relatório de Impacto Ambiental (EIA/RIMA), assinale a opção correta.

- A A equipe que executa o RIMA é responsável pela coleta de material, análise, textos, bem como o estudo de prováveis consequências ambientais que podem ser causadas por interferência no meio ambiente.
- B O EIA deve ser conduzido por profissionais ligados à pesquisa nas áreas da biologia e antropologia.
- C O EIA/RIMA trata-se de um estudo prévio, isto é, serve de instrumento de planejamento e subsídio à tomada de decisões políticas na implantação da obra.
- D A Constituição Federal de 1988 tornou obrigatória a realização de estudos de impacto ambiental apenas em áreas de mata nativa e com rico sistema hidrográfico.
- E O EIA, por ser um documento público destinado ao público, será elaborado exclusivamente por instituições públicas.

QUESTÃO 30

A respeito das soluções para minimizar os efeitos danosos das enchentes nas cidades, assinale a opção correta.

- A A pavimentação de ruas é um atributo favorável no combates às enchentes, pois possibilita o rápido escoamento da água.
- B Nas cidades compactas, de ruas estreitas e ocupação construtiva integral nos lotes, a menor infiltração da água nas chuvas torrenciais minimiza os efeitos danosos das enchentes.
- C Não se recomenda os sistemas de alerta e de evacuação; eles podem causar pânico nas comunidades afetadas pelas enchentes.
- D A utilização de praças de esportes não é benéfica; elas impermeabilizam o solo e dificulta o escoamento da água nos períodos chuvosos.
- E Campos de futebol gramados são importantes no amortecimento das cheias.

QUESTÃO 31

Com relação à instalação de mobiliário urbano, assinale a opção correta.

- A** Se a utilização de mobiliário implicar em manuseio, ele deve estar visível e à altura média de 1,50 m.
- B** O local de instalação do mobiliário deve conter piso tátil de alerta, conforme necessário.
- C** Recomenda-se que os objetos do mobiliário urbano compartilhem elementos de sustentação de desenhos variados.
- D** Nas esquinas de ruas, os mobiliários urbanos poderão ser instalados a 1,50 m dos pontos de curva.
- E** Para as pessoas com deficiência física, em especial aqueles em cadeira de rodas, basta facilidade de aproximação e de alcance manual de mobiliários urbanos.

QUESTÃO 32

Assinale a opção correta acerca de curvas de nível e de movimento de terra.

- A** As distâncias entre as linhas da planta topográfica permitem verificar se o declive do terreno é muito acentuado ou não.
- B** Na planta topográfica, para se traçar as curvas de nível denominadas intermediárias, que são representadas por traços grossos, usa-se como referência a altura média do mar.
- C** As curvas de nível constituem a maneira de se representar graficamente a hidrografia e a vegetação de um terreno.
- D** Na representação topográfica, é possível que uma linha mestra se cruze com uma linha intermediária.
- E** A legislação brasileira admite desmatamento e agricultura em terrenos com declividades superiores a 45°.

QUESTÃO 33

A respeito do sistema cartográfico, assinale a opção correta.

- A** A carta consiste em projetar as superfícies topográficas, com os detalhes nelas existentes, sobre um plano horizontal — atualmente usam-se recursos digitais.
- B** Os acidentes topográficos são obrigatoriamente representados na carta cartográfica.
- C** No caso de representação de parte da superfície da Terra em um plano (carta ou mapa), é necessária a utilização de uma projeção cartográfica sem distorções.
- D** A Carta Internacional do Mundo fornece subsídios para a execução de estudos e análises de aspectos gerais e estratégicos, exclusivamente no nível continental.
- E** Carta é a representação no plano, em escala grande, dos aspectos naturais de uma área tomada de uma superfície.

QUESTÃO 34

Com relação à lógica do sistema viário urbano, assinale a opção correta.

- A** As vias coletoras promovem a distribuição do tráfego local, apresentam baixa fluidez, alta acessibilidade e se caracterizam pela intensa integração com uso e ocupação do solo.
- B** As vias arteriais promovem as ligações entre vias locais, exclusivas ou não para pedestres.
- C** A função da via é seu desempenho de mobilidade, considerados aspectos da infraestrutura, do uso e ocupação do solo, dos modais de transporte e tráfego veicular.
- D** Priorizar a organização do transporte por meio de veículos para uma só pessoa constitui a lógica do sistema viário urbano.
- E** As vias locais são logradouros públicos com características infraestruturais e paisagísticas próprias de espaços exclusivos para os pedestres.

QUESTÃO 35

No tocante ao subsistema de drenagem pluvial, assinale a opção correta.

- A** As bocas de lobo são canalizações destinadas a receber as águas pluviais captadas na superfície e encaminhá-las ao seu destino final.
- B** Nas cidades medievais, onde o tráfego maior era de pedestres, as águas pluviais escoavam por sobre o pavimento das vias, geralmente em sua parte central.
- C** As galerias são elementos do subsistema de drenagem de águas pluviais que possibilitam o acesso às canalizações, para limpeza e inspeção.
- D** O subsistema de drenagem pluvial tem a função de promover o adequado escoamento das massas líquidas provenientes das chuvas e dos rios que caem nas áreas urbanas, assegurando o trânsito público e a proteção das edificações, bem como evitando os efeitos danosos das inundações.
- E** As sarjetas, entre o passeio e o leito carroçável, são dispostas paralelamente ao eixo da rua e construídas geralmente de pedra ou concreto pré-moldado.

QUESTÃO 36

Assinale a opção correta, relativa ao subsistema de esgoto sanitário.

- A** Uma vez utilizada, a água distribuída à população se deteriora, tornando-se repulsiva aos sentidos, nociva em consequência da poluição e da contaminação e impréstável mesmo para usos secundários.
- B** O material mais frequentemente empregado nas tubulações que compõem esse subsistema é o cimento amianto, em função de sua resistência.
- C** As redes de esgoto sanitário são formadas por canalizações de diâmetros bem dimensionados e constantes para atender a intensa vazão proveniente do uso urbano.
- D** O subsistema de esgoto sanitário é independente do subsistema de abastecimento de água.
- E** As ligações prediais destinam-se à concordância, inspeção, limpeza e desobstrução dos trechos dos coletores.

QUESTÃO 37

O desenvolvimento sustentável não é uma opção! É o único caminho que permite a toda a humanidade compartilhar uma vida decente neste único planeta. A Rio+20 dá à nossa geração a oportunidade para escolher este caminho.

Sha Zukang, Secretário-Geral da Conferência Rio+20. Internet: <www.onu.org.br>.

A Carta de Atenas, em 1933, propunha, em termos sociais, que cada indivíduo tivesse acesso às alegrias fundamentais, ao bem-estar do lar e à beleza da cidade.

Carta-de-Atenas. Internet: <http://pt.scribd.com/>.

Tendo como referência inicial os textos acima, assinale a opção correta a respeito de desenvolvimento sustentável.

- A** Desenvolvimento sustentável é aquele que responde às necessidades do presente de forma igualitária, sem comprometer as possibilidades de sobrevivência e prosperidade das gerações futuras.
- B** Para a Agenda Habitat, os seres humanos passam a ser menos enfatizados e as preocupações concentram-se no desenvolvimento sustentável como, por exemplo, as moradias adequadas para a sustentabilidade, em harmonia com a natureza.
- C** A Carta de Atenas, já em 1933, continha as mesmas recomendações da Agenda 21.
- D** Hoje as reivindicações sociais não compõem mais as discussões sobre o futuro das cidades, elas estão centradas no direito às cidades sustentáveis.
- E** A Rio+20 é um conjunto de resoluções aprovadas na conferência internacional Eco-92, realizada, em 1992, na cidade do Rio de Janeiro. Organizada pela ONU, contou com a participação de 179 países e resultou em medidas para conciliar crescimento econômico e social com preservação do meio ambiente.

QUESTÃO 38

O desdobramento dos interesses particulares, sobrepondo-se aos coletivos, levou a uma situação paradoxal em grandes cidades: a comunicação visual encobriu os elementos urbanísticos da paisagem, tornando-se ela mesma a paisagem, e, no extremo, perdendo sua função original, que seria de comunicar. De modo progressivo, imperceptivelmente, a cidade passou a viver esta experiência de forma intensa, a tal ponto de confundir o conceito de comunicação visual com o de poluição visual. Por outro lado, em alguns locais — Picadilly Circus, Londres, e Times Square, Nova Iorque — a comunicação visual (anúncios luminosos) adquiriu status de cartão postal.

Carolina Bustos, *et al.* **Leitura e análise da comunicação visual no espaço urbano.** Internet: <www.infodesign.org.br> (com adaptações).

Por outro lado, nas últimas décadas as intervenções urbanas como o grafite conquistaram certo respeito e espaço na sociedade. O que antes era considerado apenas como ato de vandalismo agora é reconhecido como arte e já possui uma legião de fãs e praticantes. Mas é preciso distinguir entre grafite e pichação. No caso dessa última, ela normalmente é feita em local não autorizado, de forma rápida, sem técnica artística, visando confrontar a sociedade, seja por meio de frases de protesto, que até podem ter algum significado de cunho político, ou simplesmente para deixar uma marca, seja o nome, o apelido ou qualquer outro tipo de assinatura que identifique o autor.

Karina Chimenti. **Grafitagem e Pichação: Manifestação Cultural ou Vandalismo?** Internet: <http://solteagravata.com> (com adaptações).

Tendo como referência os fragmentos de textos apresentados acima, assinale a opção correta a respeito de comunicação visual.

- A** Nos grandes centros, a comunicação visual tem se tornado parte da paisagem, sendo que, em alguns casos, representa uma identidade urbana.
- B** Independentemente da técnica ou da expressão artística, o autor pretende deixar registrada no grafite uma marca que o identifique.
- C** Pode-se dizer hoje que, nas grandes cidades, comunicação visual é sinônimo de poluição visual.
- D** Ao conquistarem respeito e espaço na sociedade, o grafite e a pichação são considerados formas de arte urbana.
- E** Enquanto expressões das camadas menos privilegiadas da sociedade, as artes urbanas, como o grafite e a pichação, constituem manifestações de protesto, de caráter eminentemente político.

QUESTÃO 39

A presença das áreas públicas visa minimizar a deterioração da qualidade de vida urbana e os processos de degradação ambiental por meio da manutenção das condições bióticas, favoráveis ao conforto térmico, à saúde e ao bem estar da população e da vida biológica das cidades, além de oferecer práticas de lazer. Essas áreas — praças, largos, pátios, adros, parques e jardins —, seguindo a tradição brasileira que remonta ao período colonial, podem ser classificadas de acordo com suas características e seus usos.

A.R.S. Carneiro & L.B. Mesquita. *Espaços livres do Recife*.
Internet: <www.revipsi.uerj.br> (com adaptações).

Tento o texto acima como referência inicial, assinale a opção correta a respeito de paisagismo.

- Ⓐ As áreas adjacentes aos mercados públicos, que recebem o nome de parques, são locais que podem eventualmente ser utilizados para atividades lúdicas temporárias.
- Ⓑ As praças, com função de convívio social, estão inseridas na malha urbana e funcionam como elemento organizador da circulação.
- Ⓒ A área adjacente às igrejas, às vezes cercada, que recebe o nome de praça, contribui para a melhoria das condições ambientais.
- Ⓓ O largo que não possui chafariz ou espelho d'água é denominado praça seca.
- Ⓔ A ideia de pátio está normalmente associada à presença de significativa cobertura vegetal, canteiros e mobiliário adequado às práticas esportivas e recreativas.

QUESTÃO 40

Com base no texto da Agenda 21 e considerando-se que, no planejamento voltado à construção de cidades sustentáveis, devem ser preservados tanto os recursos naturais existentes como o patrimônio cultural constituído, é correto afirmar que

- Ⓐ a geração de empregos agrícolas deve ser incentivada apenas no meio rural, a fim de contribuir para a promoção e o crescimento dessa região.
- Ⓑ se deve promover, para a regulamentação do uso e da ocupação do solo, a regularização fundiária de áreas e assentamentos informais e de loteamentos irregulares, em conformidade com os dispositivos constitucionais e com a legislação federal, estadual e municipal.
- Ⓒ o combate ao êxodo de habitantes do meio rural em direção às cidades deve ser feito mediante a criação de políticas que combatam o desenvolvimento de atividades agrícolas no meio urbano.
- Ⓓ a regulamentação do uso e da ocupação do solo urbano deve ser realizada por meio de ações políticas direcionadas aos assentamentos urbanos irregulares, a fim de incorporá-los ao plano diretor das cidades.
- Ⓔ a regulamentação do uso e da ocupação do solo urbano não deve ser feita mediante novas figuras jurídicas, tais como a urbanização consorciada e as modalidades de transferência do potencial construtivo.

QUESTÃO 41

Na sinalização visual de edifícios, as informações devem ser dispostas com base em certas premissas de escolha de texturas, dimensionamentos e contrastes de cor, a fim de que sejam perceptíveis a todas as pessoas, inclusive àquelas com baixa visão. Considerando essas informações e as recomendações constantes da NBR n.º 9.050/2004, assinale a opção correta acerca de sinalização visual de edifícios.

- Ⓐ Caso seja necessário que o observador adapte-se a pouca luz do ambiente, devem-se utilizar texto ou figura claros sobre um fundo escuro, mantendo-se, dessa forma, o contraste.
- Ⓑ Se a sinalização for retroiluminada, deve-se evitar utilizar fundo cuja cor seja contrastante com os textos, caracteres e pictogramas.
- Ⓒ Os textos e as figuras, assim como o fundo das peças de sinalização, devem ter acabamento brilhante e de alta reflexão.
- Ⓓ A visibilidade da combinação de cores pode ser classificada de forma crescente, em função dos contrastes.
- Ⓔ Em ambientes com pouca iluminação em que são dispostas placas com pictogramas na cor vermelho escuro, deve-se utilizar fundo preto.

QUESTÃO 42

De acordo com a NBR n.º 9.050/2004, recomenda-se que, nas placas de sinalização interna dos ambientes,

- Ⓐ os textos, figuras e pictogramas voltados a pessoas com baixa visão, que ficaram cegas recentemente ou que ainda estão sendo alfabetizadas em braille sejam postos em relevo.
- Ⓑ a altura máxima dos caracteres em relevo não exceda a 55 mm, assim como que a distância entre os caracteres seja de 5 mm.
- Ⓒ a sinalização visual vertical suspensa das áreas de circulação seja instalada a uma altura livre mínima de 2,00 m do piso.
- Ⓓ a dimensão de letras e números seja proporcional à distância de leitura, obedecendo à relação 1 : 200, bem como que a largura da letra seja igual a 1 : 3 da sua altura.
- Ⓔ a altura da letra minúscula de um texto corresponda a 1/3 da altura da letra maiúscula.

QUESTÃO 43

Em atendimento à norma de acessibilidade — disposta na NBR n.º 9.050/2004 —, a entrada de acesso a todas as edificações e equipamentos urbanos, assim como a todas as rotas de interligação às principais funções de um edifício, deve ser acessível a todos. Com relação a esse assunto, assinale a opção correta.

- A Caso, na entrada de um edifício, haja catracas ou cancelas, pelo menos uma das passagens desses equipamentos deve ter dimensão de 1,40 m, se a área destinada à manobra for de 360°.
- B Caso, na entrada de um edifício, haja uma porta giratória com dimensão superior a 1,80, dispensa-se que seja instalada junto a essa porta outra entrada que garanta condições de acessibilidade.
- C Tratando-se de adaptação de edificações e equipamentos urbanos previamente existentes, a distância entre cada entrada acessível e as demais não pode ser superior a 25 m.
- D As edificações caracterizadas como de uso público devem constituir-se, obrigatoriamente, de uma rota acessível no percurso entre o estacionamento de veículos e a entrada principal acessível do edifício.
- E Não é obrigatório que os acessos à carga e descarga estejam em conformidade com as condições de acessibilidade.

QUESTÃO 44

Com base na NBR n.º 9.050/2004, assinale a opção correta acerca de rampas de acesso.

- A Em rampas com inclinação entre 6,25 % e 8,33 %, devem ser previstas áreas de descanso nos patamares a cada 30 m de percurso.
- B Em rampas cuja inclinação é maior que 5 % e menor que 6,25 %, o desnível máximo de cada seguimento de rampa não pode ser superior a 1,50 m, não havendo limite para o número máximo de seguimentos de rampa.
- C A largura de uma rampa deve ser estabelecida de acordo com o provável fluxo de pessoas que a utilizarão, respeitando-se a largura livre mínima admissível de 1,50 m.
- D Caso o dimensionamento da largura de rampa de edificação previamente existente seja impraticável, pode ser executada rampa com largura mínima de 0,90 m, com segmentos de, no máximo, 4,00 m, medidos em projeção horizontal.
- E A inclinação máxima admissível a rampas em curva é de 5 %, e o raio mínimo é de 3,00 m, medido no perímetro interno à curva.

QUESTÃO 45

O conjunto de características e condições necessárias ao desenvolvimento das atividades dos usuários da edificação que, se consideradas de forma adequada, definem e originam a proposição para o empreendimento a ser realizado constitui

- A a divisão espacial.
- B o programa de necessidades.
- C o leiaute do ambiente.
- D a modulação.
- E o projeto básico.

QUESTÃO 46

Em um sistema de cabeamento estruturado, o dispositivo para acoplamento dos cabos de fibra ótica e conversão de sinais óticos em digitais é denominado

- A *patch panel*.
- B servidor.
- C par trançado.
- D conversor ótico.
- E *hub*.

QUESTÃO 47

A respeito de prevenção e de combate a incêndio em edifícios, assinale a opção correta.

- A Mangotinho é a peça metálica acoplada à mangueira, com o objetivo de dar forma ao jato de água.
- B Classe de proteção consiste na identificação do risco de incêndio em função do tipo de uso da edificação.
- C Pó químico é o agente extintor que se aplica em fogo nos equipamentos elétricos energizados.
- D Nas edificações, os reservatórios superiores não são fonte de alimentação de água para o sistema de combate à incêndio.
- E A porta corta-fogo tem o objetivo de direcionar as chamas para fora da edificação.

QUESTÃO 48

Assinale a opção correta com relação à orçamentação de obras de edificações.

- A** Despesas financeiras são consideradas custos indiretos.
- B** O consumo de cimento das vigas de concreto constitui um custo indireto.
- C** Despesas com energia elétrica na sede da construtora são considerados custos diretos.
- D** Por serem desprezíveis, as despesas administrativas não integram o BDI.
- E** Materiais incorporados ao produto são considerados custos fixos.

QUESTÃO 49

Nos canteiros de obras para construção de edifícios, o arranjo mais adequado é o do tipo físico

- A** funcional.
- B** por processo.
- C** linear.
- D** celular.
- E** posicional.

QUESTÃO 50

A respeito do projeto estrutural de um edifício que será executado em concreto armado, assinale a opção correta.

- A** O projeto não prevê o detalhamento das emendas das vigas; esse é um procedimento realizado na obra, pois depende da disponibilidade de barras.
- B** Para evitar a oxidação, as barras de aço devem ser lubrificadas com graxa antes da concretagem.
- C** Os estribos das vigas, por não terem função estrutural, são confeccionados com arame recozido.
- D** Um dos objetivos das barras de aço é resistir aos esforços de tração.
- E** Independentemente do tipo e da função da viga, a armadura mais espessa deverá estar na parte inferior da viga.

QUESTÃO 51

Assinale a opção correta, a respeito de instalações hidráulicas em edifícios.

- A** No reservatório superior, o registro de boia deve ser conectado ao extravasor.
- B** Alterações de percurso e de extensão não afetam o dimensionamento dos tubos de água, desde que não haja alteração de diâmetro.
- C** O sistema de distribuição indireto sem bombeamento deve ser utilizado quando a pressão na rede pública for suficiente para abastecer o reservatório elevado.
- D** Uma das funções do hidrômetro é estabilizar a pressão dinâmica da rede pública antes da alimentação predial.
- E** O tubo de alimentação do reservatório superior é considerado parte do ramal externo.

QUESTÃO 52

De acordo com as disposições da Lei n.º 12.378/2010, que regulamenta o exercício do profissional de arquitetura e urbanismo, assinale a opção correta.

- A** Com a sanção da referida lei, o Conselho de Arquitetura e Urbanismo ficou impedido de compartilhar instalações com o CONFEA e com os CREAs.
- B** O arquiteto que atua em obras públicas está dispensado de registro no Conselho de Arquitetura e Urbanismo.
- C** O Conselho de Arquitetura e Urbanismo está impedido de fiscalizar o exercício de atividades em áreas de atuação compartilhada com profissionais de áreas afetas a outros conselhos.
- D** É facultado ao engenheiro civil o registro no Conselho de Arquitetura e Urbanismo.
- E** Compete ao Conselho de Arquitetura e Urbanismo a inscrição de empresas estrangeiras de arquitetura e urbanismo no país.

QUESTÃO 53

A atividade exercida de modo sistemático pelo contratante e seus prepostos, objetivando a verificação do cumprimento das disposições contratuais, técnicas e administrativas, em todos os seus aspectos, é conhecida como

- A** revisão.
- B** repactuação.
- C** fiscalização.
- D** medição.
- E** auditoria.

QUESTÃO 54

Relativamente ao desempenho térmico, a taxa de radiação incidente sobre um corpo, por unidade de área da superfície, é denominada

- A** coeficiente de sombreamento.
- B** difusividade térmica.
- C** capacidade térmica específica.
- D** irradiância.
- E** absorvância à radiação solar.

QUESTÃO 55

Assinale a opção correspondente à designação da argamassa de aderência, que é a primeira camada a ser aplicada nas paredes e proporciona condições para a fixação de outros elementos.

- A** chapisco
- B** emboço
- C** reboco
- D** massa única
- E** granilite

QUESTÃO 56

Os pisos são classificados de acordo com a capacidade de resistência à abrasão. Nesse sentido, a classe de pisos recomendada para unidades industriais e comerciais, supermercados e aeroportos é a

- A** classe 5 – tráfego superintenso.
- B** classe 2 – tráfego intenso.
- C** classe 1 – tráfego leve.
- D** classe 1 – tráfego superintenso.
- E** classe 2 – tráfego médio.

QUESTÃO 57

A parte móvel das portas, que permite ou não a passagem, é

- A** a folha.
- B** a guarnição.
- C** o sócolo.
- D** a sambladura.
- E** o batente.

QUESTÃO 58

Nos telhados, escoras e pendurais são

- A** equipamentos de apoio à montagem.
- B** partes da tesoura.
- C** tipos de telha.
- D** tipos de arremate.
- E** formas geométricas de telhado.

QUESTÃO 59

Na composição das tintas utilizadas em pinturas de edificações, o elemento responsável pela formação da película protetora em que a tinta depois de seca se transforma é o

- A** aditivo.
- B** catalizador.
- C** veículo.
- D** pigmento.
- E** solvente.

QUESTÃO 60

Assinale a opção correta a respeito de instalações sanitárias em edifícios.

- A** A caixa coletora é destinada a receber e deter gordura proveniente de cozinhas.
- B** O ralo seco possui desconector.
- C** O ramal de ventilação recebe efluentes do ramal de descarga.
- D** O ramal de esgoto é a última canalização que interliga a rede doméstica à rede pública ou fossa séptica.
- E** O fecho hídrico do sifão sanitário veda a passagem de gases para o ambiente.