

16/09/2012
MANHÃ

DEFENSORIA PÚBLICA ESTADO DO TOCANTINS

Cargo:

Analista em Gestão Especializado – Tecnologia da Informação

Provas de Conhecimento

	Questões		Questões
Língua Portuguesa	01 a 10	Legislação que dispõe sobre e organiza a Defensoria Pública	21 a 30
Noções de Informática	11 a 15	Conhecimentos Específicos	31 a 80
História e Geografia do Estado do Tocantins	16 a 20		

SÓ ABRA QUANDO AUTORIZADO

ANTES DE COMEÇAR A FAZER AS PROVAS:

- Verifique se este caderno contém cinco provas, com um total de 80 (oitenta) questões - sequencialmente enumeradas de 01 a 80.
- Caso haja algum problema solicite ao aplicador a substituição deste caderno.

AO RECEBER A FOLHA DE RESPOSTAS E A FOLHA DE TEXTO DEFINITIVA :

- Confira seu nome e número de inscrição.
- Assine à CANETA no espaço indicado.

AO TRANSFERIR AS RESPOSTAS PARA A FOLHA DE RESPOSTAS DEFINITIVA:

- Use somente caneta azul ou preta e aplique traços firmes dentro da área reservada à letra correspondente a cada resposta, conforme modelo:



- Sua resposta NÃO será computada se houver marcação de mais de uma alternativa.
- A folha de respostas não deve ser dobrada, amassada ou rasurada.

ATENÇÃO:

Após a prova você só pode levar consigo o Gabarito Rascunho.

AO TERMINAR AS PROVAS você deve chamar a atenção do aplicador levantando o braço. Ele irá até você para recolher sua FOLHA DE TEXTO DEFINITIVA, FOLHA DE RESPOSTAS e este CADERNO DE PROVAS.

Recolha seus objetos, deixe a sala, e em seguida o prédio. A partir do momento em que sair da sala e até sair do prédio, continuam válidas as proibições sobre o uso de aparelhos eletrônicos e celulares, bem como não lhe é mais permitido o uso dos sanitários.

Terá suas provas anuladas e será automaticamente eliminado do processo seletivo o candidato que, durante a sua realização for surpreendido portando (mesmo que desligado) aparelhos eletrônicos, tais como bip, telefone celular, relógio de qualquer espécie, walkman, agenda eletrônica, notebook, palmtop, receptor, pen drive, gravador, máquina de calcular, máquina fotográfica, chaves e controle de alarme de carro e moto, controle de portão eletrônico, etc., bem como quaisquer acessórios de chapelaria, tais como chapéu, boné, gorro etc., e ainda lápis, lapiseira/grafite, borracha, caneta em material não-transparente, óculos de sol (exceto com comprovação de prescrição médica), carteira de dinheiro e armas.

Duração total destas provas, incluindo o preenchimento da FOLHA DE RESPOSTAS e FOLHA DE TEXTO DEFINITIVA:

CINCO HORAS

Nome:

RG:

COPESE
Comissão Permanente de Seleção

UFT
UNIVERSIDADE FEDERAL DO TOCANTINS

LÍNGUA PORTUGUESA

O fragmento a seguir será o texto base para se responderem as questões de 1 a 10 desta prova. Ele compõe a obra **“O Processo”**, escrita pelo tcheco Franz Kafka (em tradução de Torrieri Guimarães. São Paulo: Abril Cultural, 1979. p. 228-230.). Autores e estudiosos têm denominado o excerto como sendo uma parábola, intitulando-a “Diante da lei”.

1 Diante da lei está postado um guarda. Até ele se chega um homem do campo que lhe pede que o deixe entrar na lei. Mas o sentinela lhe diz que nesse momento não é permitido entrar. O homem reflete e depois pergunta se
5 mais tarde lhe será permitido entrar. “É possível”, diz o guarda, “mas agora não.” A grande porta que dá para a lei está aberta de par em par como sempre, e o guarda se põe de lado; então o homem, inclinando-se para diante, olha para o interior através da porta. Quando o guarda
10 percebe isso desata a rir e diz: “Se tanto te atrai entrar, procura fazê-lo não obstante a minha proibição. Mas guarda bem isto: eu sou poderoso e contudo não sou mais do que o guarda mais inferior; em cada uma das salas existem outros sentinelas, um mais poderoso do que o outro. Eu não posso suportar já sequer o olhar do
15 terceiro”. O camponês não esperara tais dificuldades; parece-lhe que a lei tem de ser acessível sempre a todos, mas agora que examina com maior atenção o guarda, envolto em seu abrigo de peles, que tem grande nariz pontiagudo e barba longa, delgada e negra à moda dos
20 tártaros, decide que é melhor esperar até que lhe deem permissão para entrar. O guarda dá-lhe então um escabelo e o faz sentar-se a um lado, frente à porta. Ali passa o homem, sentado, dias e anos. Faz infinitas tentativas para entrar na lei e cansa o sentinela com suas
25 súplicas. O sentinela às vezes o submete a pequenos interrogatórios, pergunta-lhe por sua pátria e por muitas outras coisas, mas no fundo não lhe interessam especialmente as respostas. Pergunta como o faria um grande senhor; e sempre termina por manifestar-lhe que
30 ainda não pode entrar. O homem, que para realizar aquela viagem teve de se abastecer de muitas coisas, emprega tudo, por mais valioso que seja, para subornar o porteiro. Este aceita tudo, mas diz: “Aceito-o para que não julgues que te descuidaste de alguma coisa”. Durante
35 muitos anos aquele homem não afasta os seus olhos do sentinela. Esquece-se dos outros sentinelas e chega a parecer-lhe que este primeiro é o único obstáculo que lhe impede entrar na lei. Nos primeiros anos maldiz a gritos sua funesta sorte, mas depois, quando se torna velho, limita-se a grunhir entre dentes. E, como nos longos anos que passou estudando o sentinela, chega a conhecer também as pulgas de seu abrigo de pele, tornado outra vez à infância, roga até a essas pulgas para que o
45 auxiliem a quebrar a resistência do guarda. Por fim vê que a luz que seus olhos percebem é mais fraca e não consegue distinguir se realmente se fez noite ao redor dele ou se simplesmente são os olhos que o enganam. Mas agora, em meio às trevas, percebe um raio de luz inextinguível através da porta. Resta-lhe pouca vida. Antes de morrer concentram-se em sua mente todas as lembranças e pensamentos daquele tempo em uma pergunta que até esse momento não tinha ainda formulado ao sentinela. Como seu corpo já rígido não se
50 pode mover, faz um sinal ao guarda para que se aproxime. Este precisa inclinar-se profundamente pois a diferença de dimensões entre um e outro chegou a fazer-se muito grande em virtude do empequenecimento do homem. “Que é o que ainda queres saber?”, pergunta o sentinela. “És incontestável”. “Dize-me”, diz o homem, “se todos desejam entrar na lei, como se explica que em tantos anos ninguém, além de mim, tenha pretendido fazê-lo?” O guarda percebe que o homem está já às portas da morte, de modo que para alcançar o seu ouvido moribundo ruge sobre ele: “Ninguém senão tu podia
65

entrar aqui, pois esta entrada estava destinada apenas para ti. Agora eu me vou e a fecho”.

QUESTÃO 01

Tomando como referência a figura do porteiro, analise as assertivas a seguir e marque a alternativa correta:

- I. Ele nega, em caráter definitivo, o acesso do homem ao campo da Lei;
- II. Ele adia constantemente o acesso do camponês ao conhecimento encerrado na Lei;
- III. Ele oferece explicitamente a ignorância ao camponês, como forma de lhe preservar a vida;
- IV. Ele é venal, pois admite receber presentes do camponês, embora continue lhe barrando a entrada;
- V. Ele se contradiz ao dizer que não podia franquear a entrada ao camponês e, noutro momento, afirma que a entrada estava destinada apenas àquele homem;

- (A) Apenas a II está correta.
 (B) Apenas a IV está correta.
 (C) Apenas a II e a III estão corretas.
 (D) Apenas a I, a III, a IV e a V estão corretas.

QUESTÃO 02

Releia o fragmento final da parábola: “Ninguém senão tu podia entrar aqui, pois esta entrada estava destinada apenas para ti. Agora eu me vou e a fecho.” (linhas 65 a 67). Dentre as alternativas a seguir, qual delas NÃO se relaciona a um dos sentidos possíveis do texto?

- (A) O homem foi alcançado pela lei, no sentido restrito desta de se estabelecer uma ordem e de se obedecer a ela.
- (B) O homem deve preservar-se e submeter-se a uma intimidação constante ao longo de sua vida terrena, como lhe julga a lei.
- (C) O empecilho enfrentado pelo homem frente à lei pode ser ele próprio, que se resigna e se contenta com a ignorância, conservando seus medos.
- (D) O homem, já no fim de sua vida, faz a pergunta libertadora, embora já estivesse efetivamente livre ao longo de todos os anos, permanecendo sentado à porta da lei voluntariamente.

QUESTÃO 03

Considerando a forma e a linguagem do gênero a que pertence o texto lido, marque a alternativa que explicita a tipologia textual que o caracteriza:

- (A) Obedece à estrutura convencional da dissertação argumentativa, cujo intuito é discorrer sobre um dado assunto e, senão também persuadir o leitor, transmitir-lhe algum conhecimento.
- (B) Seu intuito preponderante é descrever a experiência humana de séculos, por isso recebendo o mérito de ser lido e admirado por representar interesse de cunho social e de ter validade ainda nos dias atuais.
- (C) Trata-se de uma narrativa de caráter essencialmente argumentativo, cujo objetivo é imprimir concepções sobre a natureza física, a organização e o funcionamento da sociedade, regras de conduta e comportamento.
- (D) Por ser de caráter preditivo, contempla as etapas da vida do homem, como nascimento, velhice e morte, retratando formas de se agir perante o ódio, a desconfiança, a amizade, a rivalidade e contrastando bem e mal, êxito e fracasso, vitória e derrota.

QUESTÃO 04

Reconhece-se que não existem sinônimos perfeitos. Contudo, algum tipo de equivalência semântica deve haver entre palavras ou expressões, principalmente quando se trata de traduções de obras. Nesse sentido, compare os grupos de sentenças abaixo e os termos em destaque e marque a alternativa em que não há equivalência semântica entre as diferentes versões do texto lido, uma de Torrieri Guimarães e outra de Modesto Carone (Companhia das Letras, 2005), respectivamente:

- (A) “O guarda dá-lhe então um **escabelo** (...).
“O porteiro lhe dá um **banquinho** (...).”
- (B) “És **incontestável**.
“Você é **insaciável**.”
- (C) “O guarda percebe que o homem **está já às portas da morte** (...).
“O porteiro percebe que o homem **já está no fim** (...).”
- (D) “Nos primeiros anos maldiz a gritos sua **funesta** sorte (...).
“Nos primeiros anos, amaldiçoa em voz alta o acaso **infeliz** (...).”

QUESTÃO 05

Com base nos fragmentos abaixo, analise o valor semântico do conector MAS (que, além da ideia de oposição, de contraste, pode exprimir restrição, retificação, atenuação ou adição) para assinalar a alternativa CORRETA:

- I. “Diante da lei está postado um guarda. Até ele se chega um homem do campo que lhe pede que o deixe entrar na lei. Mas a sentinela lhe diz que nesse momento não é permitido entrar”. (linhas 01 a 04);
- II. “O homem reflete e depois pergunta se mais tarde lhe será permitido entrar. É possível”, diz o guarda, “mas agora não”. (linhas 04 a 06);
- III. “O camponês não esperara tais dificuldades; parece-lhe que a lei tem de ser acessível sempre a todos, mas agora que examina com maior atenção o guarda, envolto em seu abrigo de peles, que tem grande nariz pontiagudo e barba longa, delgada e negra à moda dos tártaros, decide que é melhor esperar até que lhe deem permissão para entrar.” (linhas 16 a 22);
- IV. “O homem, que para realizar aquela viagem teve de se abastecer de muitas coisas, emprega tudo, por mais valioso que seja, para subornar o porteiro. Este aceita tudo, mas diz: “Aceito-o para que não julgues que te descuidaste de alguma coisa”. (linhas 31 a 35);
- (A) Contraste, contraste, restrição, retificação,
(B) Adição, contraste, restrição, contraste.
(C) Contraste, contraste, retificação, restrição.
(D) Restrição, restrição, retificação, retificação.

QUESTÃO 06

Em: “Se tanto te atrai entrar, (linha 10) procura fazê-lo não obstante a minha proibição.” (linha 11), temos:

- Oração 1** – condição para a realização;
Oração 2 – resultado da condição enunciada;

Na noção de condicionalidade, diz-se que a construção apoia-se em uma hipótese. Pode-se considerar, no excerto acima, do ponto de vista lógico-semântico, que a relação que se instaura entre o conteúdo da condicionante (subordinada, oração 1) e o conteúdo da condicionada (principal, oração 2) é um resultado que se resolve na oração 2, sendo, portanto, uma relação do tipo:

- (A) Realização / fato, pois, dada a realização / factualidade da oração condicionante, segue-se, necessariamente, a realização / a factualidade da oração condicionada.
- (B) Não realização / não fato, pois, dada a não realização da oração condicionante, segue-se, necessariamente, a não realização da oração condicionada.
- (C) Realização eventual / fato eventual, dada a potencialidade da oração condicionante, segue-se a eventualidade da oração condicionada.
- (D) Realização / fato da primeira e não realização da segunda, pois, dada a realização da oração que exprime a condição (subordinada), segue-se a não realização da oração que exprime o condicionado (principal).

QUESTÃO 07

Considere o período a seguir: “A grande porta que dá para a lei está aberta de par em par como sempre, e o guarda se põe de lado; **então** o homem, inclinando-se para diante, olha para o interior através da porta.” (linhas 6 a 9). Nesse trecho, a palavra em destaque estabelece relação de:

- (A) Causalidade entre dois argumentos.
(B) Conclusão entre dois segmentos do texto.
(C) Proximidade entre um ocorrido e sua objeção.
(D) Temporalidade entre duas seqüências factuais.

QUESTÃO 08

Leia os itens a seguir:

- I. “Eu não posso suportar já sequer o olhar do terceiro”;
II. “Esquece-se dos outros sentinelas e chega a parecer-lhe que este primeiro é o único obstáculo (...);
III. “Mas agora, em meio às trevas, percebe um raio de luz inextinguível através da porta.”;
IV. “Ninguém senão tu podia entrar aqui, pois esta entrada estava destinada apenas para ti.”;

De modo que se mantenham os sentidos e que se atendam as normas propostas pela gramática normativa da língua portuguesa, assinala a alternativa que propõe a reescrita igualmente adequada para uma das sentenças acima:

- (A) Sequer posso suportar o olhar do terceiro (em lugar de I).
(B) Mas agora, em meio a trevas, percebe um raio de luz inextinguível através da porta (em lugar de III).
(C) Esquece os outros sentinelas e lhe chega a parecer que este primeiro é o único obstáculo (em lugar de II).
(D) Ninguém senão tu podias entrar aqui, pois esta entrada estava destinada apenas para ti (em lugar de IV).

QUESTÃO 09

Considere o trecho seguinte: “Nos primeiros anos maldiz a gritos sua funesta sorte, mas depois, quando se torna velho, limita-se a grunhir entre dentes. E, como nos longos anos que passou estudando o sentinela, chega a conhecer também as pulgas de seu abrigo de pele, tornado outra vez à infância, roga até a essas pulgas para que o auxiliem a quebrar a resistência do guarda. Por fim vê que a luz que seus olhos percebem é mais fraca e não consegue distinguir se realmente se fez noite ao redor dele ou se simplesmente são os olhos que o enganam.” (linhas 39 a 48). Dentre as alternativas a seguir, indique aquela que apresente pontuação igualmente correta para esse mesmo fragmento, sem alterar-lhe o sentido ou a função sintática de seus constituintes:

- (A) Nos primeiros anos, maldiz a gritos sua funesta sorte. Mas, depois, quando se torna velho, limita-se a grunhir entre dentes. E, como nos longos anos que passou

estudando, o sentinela chega a conhecer também as pulgas de seu abrigo de pele. Tornado outra vez à infância, roga até a essas pulgas para que o auxiliem a quebrar a resistência do guarda. Por fim, vê que a luz que seus olhos percebem é mais fraca e não consegue distinguir se realmente se fez noite ao redor dele ou se, simplesmente, são os olhos que o enganam.

- (B) Nos primeiros anos maldiz a gritos sua funesta sorte, mas, depois, quando se torna velho, limita-se a grunhir entre dentes. E, como nos longos anos que passou estudando o sentinela chega a conhecer também as pulgas de seu abrigo de pele tornado outra vez à infância, roga até a essas pulgas para que o auxiliem a quebrar a resistência do guarda. Por fim, vê que a luz, que seus olhos percebem, é mais fraca e não consegue distinguir se realmente se fez noite ao redor dele ou se simplesmente são os olhos que o enganam.
- (C) Nos primeiros anos maldiz a gritos sua funesta sorte, mas depois, quando se torna velho, limita-se a grunhir entre dentes. E, como nos longos anos que passou estudando o sentinela, chega a conhecer também as pulgas de seu abrigo de pele, tornado outra vez à infância, roga até a essas pulgas para que o auxiliem a quebrar a resistência do guarda. Por fim vê, que a luz que seus olhos percebem é mais fraca, e não consegue distinguir se realmente se fez noite ao redor dele ou se simplesmente são os olhos que o enganam.
- (D) Nos primeiros anos, maldiz a gritos sua funesta sorte. Mas, depois, quando se torna velho, limita-se a grunhir entre dentes. E, como nos longos anos que passou estudando o sentinela chega a conhecer também as pulgas de seu abrigo de pele, tornado outra vez à infância, roga até a essas pulgas para que o auxiliem a quebrar a resistência do guarda. Por fim, vê que a luz que seus olhos percebem é mais fraca e não consegue distinguir se realmente se fez noite ao redor dele ou se, simplesmente, são os olhos que o enganam."

QUESTÃO 10

Assinale a alternativa em que a partícula "se" exerce função sintática idêntica à do trecho "O homem reflete e depois pergunta se mais tarde lhe será permitido entrar.":

- (A) "Se tanto te atrai entrar, procura fazê-lo não obstante a minha proibição." (linhas 10 e 11)
- (B) "A grande porta que dá para a lei está aberta de par em par como sempre, e o guarda se põe de lado; (...)" (linhas 6 a 8)
- (C) "(...) e não consegue distinguir se realmente se fez noite ao redor dele ou se simplesmente são os olhos que o enganam." (linhas 46 a 48)
- (D) "O homem, que para realizar aquela viagem teve de se abastecer de muitas coisas, emprega tudo (...) para subornar o porteiro." (linhas 31 a 34)

NOÇÕES DE INFORMÁTICA

QUESTÃO 11

Assinale a alternativa que não pode aparecer na janela principal do Painel de Controle do Windows 7, instalação padrão português Brasil. A janela principal é iniciada clicando em

Iniciar e em seguida **Painel de Controle**. A janela principal está classificada por Categoria.

- (A) Contas de Usuário e Segurança Familiar
(B) Sistema e Segurança
(C) Windows Explorer
(D) Rede e Internet

QUESTÃO 12

Analise as afirmativas a seguir acerca dos conceitos, ferramentas e protocolos de Internet.

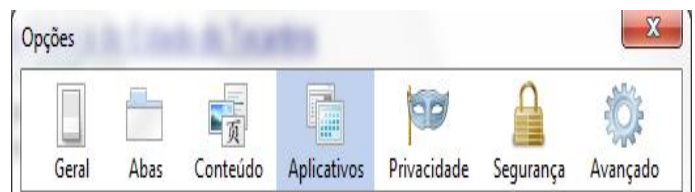
- I. O Google Chrome é um navegador desenvolvido para acessar o conteúdo disponível na Internet;
II. POP3 é um protocolo para envio de e-mails através da Internet;
III. HTML permite a construção de páginas Web;
IV. DNS é o protocolo de resolução de nomes para redes TCP/IP;
V. Download é usado quando um arquivo é transferido do computador para a Internet;

Está CORRETO o que se afirma em:

- (A) I, II e III
(B) I, III e IV
(C) II, III e IV
(D) III, IV e V

QUESTÃO 13

Analise a figura a seguir:



Marque a alternativa CORRETA acerca dos guias da janela de **Opções** do **Menu Ferramentas**, disponível no Firefox versão 3.6.27 instalação padrão português Brasil.

- (A) O guia **Geral** permite configurar o tamanho da fonte usada pelo Firefox.
(B) No guia **Conteúdo** é possível habilitar o Firefox para bloquear janelas popup.
(C) No guia **Privacidade** permite bloquear sites avaliados como falsos.
(D) O guia **Segurança** permite limpar histórico recente ou excluir cookies em particular.

QUESTÃO 14

Analise as afirmativas em V (Verdadeiro) e F (Falso), acerca da planilha eletrônica do Microsoft Excel 2007 instalação padrão português Brasil, descrita na figura a seguir: As células D2 a D5 estão com formatação contábil.

	D2			
	A	B	C	D
1	Processo	Movimentação	Valor	
2	1010-85.2009	Concluso	R\$ 2.000,00	
3	2020-55.2010	Carga	R\$ 12.000,00	
4	3030-55.2011	Despacho	R\$ 3.000,00	
5	4040-55.2012	Inicial	R\$ 3.000,00	
6				
7				

- I. A ação de clicar em D2 e digitar =SE(B2=Concluso;C2*30%) e em seguida, pressionar ENTER, atribui o valor 600,00 a célula D2;
- II. Para atribuir o valor 5.000,00 à célula D3 é suficiente realizar o seguinte procedimento: clicar na célula D3, digitar =SE(C2<=C3;MÉDIA(C2:C5)) e, em seguida, pressionar ENTER;
- III. O ato de clicar em célula D4 e digitar =SE(C2<=C3;SOMA(C2:C3);SOMA(C2:C5)) e em seguida, pressionar a tecla ENTER, atribui o valor 14.000,00 à célula D4;
- IV. Para atribuir o valor 12.000,00 à célula D5 é suficiente realizar o seguinte procedimento: clicar a célula D5, digitar =SE(MÉDIA(C2:C5)>=1000;MÁX(C2:C5)) e em seguida, pressionar a ENTER;

Está CORRETO o que se afirma em:

- (A) I, II e IV
- (B) I e II
- (C) II, III e IV
- (D) I e IV

QUESTÃO 15

Em relação ao programa Microsoft Word 2003 instalação padrão português Brasil, tem-se que clicando em **Formatar** pode-se efetuar as seguintes operações:



- I. Ajustar a fonte, o estilo, o tamanho, a cor, os efeitos e a forma de visualização utilizada;
- II. Ajustar o parágrafo através do alinhamento, recuo e espaçamento, quebra de linha e de página;
- III. Incluir e ajustar os marcadores e numeração, definindo níveis e estilos de lista;
- IV. Ajustar as bordas e sombreados da página;
- V. Ajustar a ortografia e gramática, através do idioma escolhido, da concordância verbal e do uso de sinais e de pontuação;

Marque a alternativa que apresenta as afirmativas VERDADEIRAS:

- (A) I, II, III e V
- (B) I, III, IV e V
- (C) I, II, III e IV
- (D) II, III, IV e V

HISTÓRIA E GEOGRAFIA DO ESTADO DO TOCANTINS

Para responder a questão 16, leia o texto abaixo:

No norte goiano (o atual Estado do Tocantins) os conflitos entre o índio e o colonizador ocorreram principalmente no primeiro momento da colonização. Todas as medidas tomadas, referentes aos indígenas tinham como objetivo impedir que eles se tornassem obstáculos à exploração da terra pelo colonizador e determinavam que eles fossem tratados por meio da persuasão. No século XVIII, sob a administração do Marquês de Pombal a política indigenista teve novas diretrizes. (PARENTE, T. G. **Fundamentos históricos do estado do Tocantins**. Goiânia: Ed. Da UFG, 1999, adaptado).

QUESTÃO 16

A respeito das diretrizes referentes ao indígena indicadas no texto acima, é CORRETO afirmar que a política pombalina

- (A) tinha como objetivo escravizar o indígena no norte de Goiás (atual Estado do Tocantins) permitindo o colonizador usar de sua mão-de-obra para o trabalho nas lavouras.
- (B) foi mais uma forma de expropriar o indígena em relação ao processo de colonização.
- (C) preocupou-se em ensinar os costumes dos brancos, permitindo ao colonizador usar a mão de obra indígena agora assalariada.
- (D) objetivava a domesticação dos índios por meio da força e violência para contribuir na catequese religiosa, mantendo assim o índio sob controle.

QUESTÃO 17

A luta pela terra no Bico do Papagaio é resultado de convergências de vários fatores, alguns de ordem estrutural, e outros resultantes da conjuntura histórica. No Bico do Papagaio temos a confrontação de duas ordens de interesse baseadas em racionalidades distintas: a do posseiro e a do fazendeiro ou empresário.

É CORRETO afirmar que a racionalidade do posseiro e fazendeiro, em relação à apropriação da terra, distingue-se porque

- (A) A do posseiro prevê antes de mais nada a titulação, enquanto a do fazendeiro prevê, sobretudo, a falsificação dos títulos.
- (B) A do posseiro está relacionada com a expansão de suas áreas para a produção, enquanto a do fazendeiro ou empresário tem a terra como um valor extraordinário.
- (C) A do fazendeiro está relacionada com a expansão de suas áreas e produção, enquanto a do posseiro prevê a titulação de forma ilícita.
- (D) A do fazendeiro ou empresário prevê antes de mais nada a titulação, nem que seja necessária a falsificação de títulos, enquanto que a do posseiro não tem a preocupação da titulação, a sua produção é praticada em terras indivisas e libertas.

QUESTÃO 18

O Estado de Goiás teve duas importantes frentes de penetração: uma proveniente de São Paulo e outra do norte, sobretudo de Belém (Grão-Pará) que foi utilizada na construção discursiva de uma oposição binária em relação à identidade tocaninense: a dos missionários e dos bandeirantes.

Em relação às bandeiras é CORRETO afirmar que

- (A) colonizaram o vazio demográfico em que se encontrava o norte do Estado de Goiás explorando a mão de obra dos indígenas para o trabalho nas lavouras, sobretudo da cana-de-açúcar na região.
- (B) pouco contribuíram para a ocupação da região, pois se propunham aprisionar nativos e usá-los como mão-de-obra nas lavouras de açúcar em São Paulo.

- (C) as bandeiras como primeiras expedições no norte de Goiás contribuíram de forma decisiva para ocupação da região, desbravando-a e criando as condições necessárias para o povoamento
- (D) atribui-se aos bandeirantes o papel de defensores da terra e dos povos indígenas, diante do interesse de ocupar o norte de Goiás criando assim as vilas de povoamento na época colonial.

Para responder a questão 19, leia o texto abaixo:

Em se tratando da participação do norte de Goiás nos diferentes níveis de poder nos últimos anos da República Velha, percebe-se que as elites políticas que compunham a representação federal, Câmara e Senado, tinham sua origem nas cidades que, graças ao rio Tocantins, desenvolveram a atividade comercial, como a exportação de gado e subprodutos, com os Estados limítrofes Pará e Maranhão, facultando-lhes primazia na região (CAVALCANTE, Maria do E. S. R. O discurso autonomista do Tocantins. São Paulo: EDUSP, 2003, p. 61).

QUESTÃO 19

De acordo com o texto, é CORRETO afirmar que a cidade beneficiada com o desenvolvimento comercial a partir do rio Tocantins foi

- (A) Porto Nacional, cuja história está atrelada ao rio tornando se proeminente em aspectos econômicos, políticos e culturais no norte de Goiás.
- (B) Xambioá, diante da localização de jazidas de cristal de rocha quartzo na Chapada do Chiqueirão, atraindo migrantes para o norte de Goiás.
- (C) Araguaína, em virtude de sua importância comercial para o escoamento e distribuição de mercadorias para o Norte de Goiás.
- (D) Ananás, que cresceu com a exploração do côco babaçu e ao plantio de lavouras praticado por maranhenses no norte de Goiás.

Para responder a questão 20, leia o texto abaixo:

Ele se autodenomina Akwe, vive no município de Tocantínia, a 80km da capital Palmas. Culturalmente, é conhecido como o povo do trançado da seda de buriti e de capim-dourado, fibras usadas na produção de cestos, bolsas, brincos e colares de sementes de Tiririca, Jurema e Mulungu (IPHAN. Vivências e sentidos: o patrimônio cultural do Tocantins. Goiânia: IPHAN, 2008, p. 85, adaptado).

QUESTÃO 20

De acordo com as características culturais indígenas apontadas no texto acima, é CORRETO afirmar que se trata do povo

- (A) Xerente.
- (B) Apinayé.
- (C) Iny.
- (D) Krahô.

LEGISLAÇÃO QUE DISPÕE SOBRE E ORGANIZA A DEFENSORIA PÚBLICA

QUESTÃO 21

Nos termos da Lei Complementar nº 80/94 são objetivos da Defensoria Pública:

- I. a primazia da dignidade da pessoa humana e a redução das desigualdades sociais;
- II. a afirmação do Estado Democrático de Direito;
- III. a prevalência e efetividade dos direitos humanos;
- IV. a garantia dos princípios constitucionais da ampla defesa e do contraditório;

- (A) Todos os itens estão corretos.
- (B) Todos os itens estão incorretos.
- (C) Somente os itens I, II e III estão corretos.
- (D) Somente os itens II, III e IV estão corretos.

QUESTÃO 22

Nos termos da Lei Complementar nº 80/94 são funções institucionais da Defensoria Pública, dentre outras:

- I. Promover, prioritariamente, a solução extrajudicial dos litígios;
- II. Representar aos sistemas internacionais de proteção dos direitos humanos, postulando perante seus órgãos;
- III. Patrocinar ação penal privada e a subsidiária da pública;
- IV. Instaurar inquérito policial;
- V. Lavrar termos circunstanciais;

- (A) Todos os itens estão corretos.
- (B) Somente os itens I, II e III estão corretos.
- (C) Somente os itens II, III e IV estão corretos.
- (D) Somente os itens III, IV e V estão corretos.

QUESTÃO 23

Nos termos da Lei Estadual nº 2.252/2009, o quadro de servidores auxiliares da Defensoria Pública do Estado do Tocantins é organizado, dentre outras, com fundamento nas seguintes diretrizes:

- I. Organização e escalonamento dos cargos, tendo em vista a multifuncionalidade, a multidisciplinaridade e a complexidade das atribuições;
- II. Motivação dos servidores, mediante o reconhecimento dos resultados obtidos no desempenho das suas atribuições, após aferição da eficiência e qualidade dos serviços prestados;
- III. Desenvolvimento profissional dos servidores, mediante tempo de serviço e sindicância prévia de suas atribuições;
- IV. Compromisso dos servidores com a filosofia e os objetivos da Instituição;
- V. Revisão geral e bienal da remuneração em abril, obedecidos os parâmetros da Lei de Diretrizes Orçamentárias e a disponibilidade financeira;

- (A) Somente os itens I, II e III estão corretos.
- (B) Somente os itens II, III e IV estão corretos.
- (C) Somente os itens I, II e IV estão corretos.
- (D) Somente os itens III, IV e V estão corretos.

QUESTÃO 24

Nos termos da Lei Complementar nº 80/94 é prerrogativa dos membros da Defensoria Pública do Estado:

- (A) Manifestar-se em autos administrativos ou judiciais por meio de cota.
- (B) Não residir na localidade onde exercem suas funções.
- (C) Exercer a advocacia fora das atribuições institucionais.
- (D) Exercer atividade político-partidária, enquanto atuar junto à Justiça Eleitoral.

QUESTÃO 25

Assinale a alternativa CORRETA, nos termos da Lei Complementar nº 80/94:

- (A) Ao Defensor Público-Geral do Estado compete exercer as atividades consultivas, normativas e decisórias a serem previstas na lei estadual.
- (B) Ao Conselho Superior compete dirigir a Defensoria Pública do Estado, superintender e coordenar suas atividades, orientando sua atuação, e representando-a judicial e extrajudicialmente.
- (C) A Ouvidoria-Geral é órgão de fiscalização da atividade funcional e da conduta dos membros e dos servidores da Instituição.
- (D) A Defensoria Pública do Estado poderá atuar por intermédio de núcleos ou núcleos especializados, dando-se prioridade, de todo modo, às regiões com maiores índices de exclusão social e adensamento populacional.

QUESTÃO 26

De acordo com a Lei nº. 1.818/2007, que estabelece o Estatuto dos Servidores Civis do Estado do Tocantins, as funções públicas, segundo a sua natureza, podem ser:

- I. De comando, direção, gerência ou chefia;
 - II. De fiscalização, quando se referem à fiscalização da atividade funcional e da conduta dos servidores;
 - III. Técnicas, quando se referem às ações de caráter instrumental, necessárias à habilitação do processo decisório;
 - IV. De apoio, quando se prestam à instrumentalização das demais funções e dos serviços do Estado;
- (A) Somente os itens I, II e III estão corretos.
 (B) Somente os itens I, III e IV estão corretos.
 (C) Somente os itens I, II e IV estão corretos.
 (D) Somente os itens II, III e IV estão corretos.

QUESTÃO 27

De acordo com a Lei nº. 1.818/2007, leia os itens abaixo e assinale a alternativa CORRETA:

- I. Os servidores cumprem jornada de trabalho fixada de acordo com as necessidades do exercício das atribuições pertinentes aos respectivos cargos, respeitada a duração máxima do trabalho semanal de 40 horas e observados os limites mínimo e máximo de 6 horas e 8 horas diárias, respectivamente;
 - II. Estágio Probatório é o período de 3 anos de efetivo exercício no cargo, no qual a Administração observa e avalia, por meio da Avaliação Especial de Desempenho, a capacidade do servidor no exercício do serviço público;
 - III. Salvo por imposição legal, mandado judicial, para atender programa de caráter social oficializado e para programa de capacitação funcional, ou nos casos de convênios com instituições credenciadas, nenhum desconto incide sobre o subsídio, remuneração ou provento do servidor;
 - IV. São princípios da conduta profissional dos servidores públicos a honestidade, o decoro, a eficiência e o exercício dos valores éticos e morais, que conferem dignidade ao cargo;
- (A) Todos os itens estão corretos.
 (B) Todos os itens estão incorretos.
 (C) Somente os itens I, II e III estão corretos.
 (D) Somente os itens II, III e IV estão corretos.

QUESTÃO 28

De acordo com o Estatuto dos servidores civis do Estado do Tocantins (Lei nº. 1.818/2007) assinale a alternativa CORRETA:

- (A) A acumulação remunerada de cargos públicos é sempre permitida.
- (B) A proibição de acumular não se estende aos empregos e funções junto às empresas públicas, sociedades de economia mista.
- (C) O servidor poderá exercer mais de um cargo em comissão e será remunerado pela participação em órgão de deliberação coletiva.
- (D) Detectada a qualquer tempo a acumulação ilegal de cargo, emprego ou função, o servidor é notificado, por intermédio da chefia imediata ou unidade de correedoria administrativa, mediante convocação escrita ou publicação no Diário Oficial, para apresentar opção no prazo improrrogável de 10 dias, contados da data da ciência.

QUESTÃO 29

Segundo o Código de Ética da Defensoria Pública (Resolução nº 58/2010), NÃO é dever do Defensor Público;

- (A) Velar por sua reputação pessoal e profissional.
- (B) Abster-se de participar de debates ou entrevistas em que a discussão envolva fatos atinentes a processo sob seu patrocínio submetido a sigilo de justiça ou de outro membro da Instituição.
- (C) Usar vestes talares.
- (D) Tratar com respeito e urbanidade os colegas, as autoridades, os servidores da Instituição e os cidadãos com os quais mantenha contato no exercício do cargo, não prescindindo de igual tratamento.

QUESTÃO 30

Segundo o Código de Ética da Defensoria Pública (Resolução nº 58/2010), constitui afronta à ética profissional do Defensor Público no exercício de suas funções:

- I. Perder prazos processuais sem motivo justificável ou não zelar, de qualquer forma, pela celeridade da tramitação dos feitos;
 - II. Não manter assiduidade e frequência em sua unidade de lotação e/ou designação;
 - III. Não manter seu gabinete organizado, deixando de zelar pelo patrimônio e documentação sob sua responsabilidade;
 - IV. Discriminar, no exercício das funções, pessoas, por motivo político, ideológico, partidário, religioso, de gênero, étnico, ou qualquer outro;
 - V. Trajar-se de forma incompatível com o cargo;
- (A) Todos os itens estão corretos.
 (B) Somente os itens I, II e IV estão corretos.
 (C) Somente os itens I, II e III estão corretos.
 (D) Somente os itens I, III e IV estão corretos.

PROVA DE CONHECIMENTOS ESPECÍFICOS**QUESTÃO 31**

Sobre a Administração Pública na Constituição Federal de 1988, marque a alternativa CORRETA:

- (A) O princípio da impessoalidade está previsto de forma implícita na Constituição Federal de 1988.

- (B) As funções de confiança são exercidas exclusivamente por servidores ocupantes de cargos em comissão.
- (C) A moralidade, a legalidade e a parcialidade são princípios norteadores da Administração Pública direta e de qualquer dos Poderes da União, dos Estados, do Distrito Federal, dos Municípios e dos Territórios.
- (D) O prazo de validade do concurso público será de até dois anos, prorrogável uma vez, por igual período, sendo que, durante o prazo improrrogável previsto no edital de convocação, aquele que aprovado em concurso público de provas ou de provas e títulos será convocado com prioridade sobre novos concursados para assumir cargo ou emprego, na carreira.

QUESTÃO 32

De acordo com a Constituição Federal de 1988, NÃO são órgãos do Poder Judiciário:

- (A) O Supremo Tribunal Federal; o Conselho Nacional de Justiça; o Superior Tribunal de Justiça; os Tribunais Regionais Federais e Juízes Federais; os Tribunais e Juízes do Trabalho; os Tribunais e Juízes Eleitorais; os Tribunais e Juízes Militares; os Tribunais de Contas da União e dos Estados; os Tribunais e Juízes dos Estados e do Distrito Federal e Territórios.
- (B) O Supremo Tribunal Federal; o Conselho Nacional de Justiça; o Superior Tribunal de Justiça; os Tribunais Regionais Federais e Juízes Federais; os Tribunais e Juízes do Trabalho; os Tribunais e Juízes Eleitorais; os Tribunais e Juízes Militares; os Tribunais e Juízes dos Estados e do Distrito Federal e Territórios.
- (C) O Supremo Tribunal Federal; o Superior Tribunal de Justiça; os Tribunais Regionais Federais e Juízes Federais; os Tribunais e Juízes do Trabalho; os Tribunais e Juízes Eleitorais; os Tribunais e Juízes dos Estados e do Distrito Federal e Territórios.
- (D) O Supremo Tribunal Federal; o Conselho Nacional de Justiça; o Superior Tribunal de Justiça; os Tribunais Regionais Federais e Juízes Federais; os Tribunais e Juízes do Trabalho; os Tribunais e Juízes Eleitorais; os Tribunais e Juízes Militares; os Tribunais e Juízes dos Estados, dos Municípios, do Distrito Federal e Territórios.

QUESTÃO 33

Nos termos da Constituição Federal de 1988, marque a alternativa CORRETA:

- (A) O Superior Tribunal de Justiça compõe-se de, no mínimo, trinta e três Ministros, nomeados mediante ato exclusivo e irrevogável do Presidente da República, dentre brasileiros com mais de trinta e cinco e menos de sessenta e cinco anos e de notável saber jurídico e reputação ilibada.
- (B) O Superior Tribunal de Justiça compõe-se de, no mínimo, trinta e cinco Ministros, nomeados mediante ato executivo e irretroatável do Presidente da República, dentre brasileiros com mais de trinta e cinco e menos de sessenta e cinco anos e de notável saber jurídico e reputação ilibada.
- (C) Compete ao Superior Tribunal de Justiça a homologação de sentenças estrangeiras e a concessão de exequatur às cartas rogatórias.
- (D) É da competência do Superior Tribunal de Justiça, processar e julgar, em grau de recurso, nas infrações penais comuns, o Presidente da República, o Vice-Presidente e os membros do Congresso Nacional.

QUESTÃO 34

De acordo com a Constituição Federal de 1988, marque a alternativa CORRETA:

- (A) A República Federativa do Brasil é formada apenas pela união dos Estados e dos Territórios e constitui-se em Estado de Direito.
- (B) A República Federativa do Brasil é formada apenas pela união indissolúvel dos Municípios e tem suas bases fundadas em princípios de direito.
- (C) A República Federativa do Brasil constitui-se em Estado Democrático de Direito e é formada apenas pela união indissolúvel dos Municípios e dos Territórios brasileiros que incorporam sua circunscrição.
- (D) A República Federativa do Brasil constitui-se em Estado Democrático de Direito e é formada pela união indissolúvel dos Estados e Municípios e do Distrito Federal.

QUESTÃO 35

Sobre o tratamento dos servidores públicos na Constituição Federal de 1988, marque a alternativa CORRETA:

- (A) Aos servidores titulares de cargos efetivos da União, dos Estados, do Distrito Federal e dos Municípios, incluídas suas autarquias e fundações, é assegurado regime de previdência de caráter exclusivamente contributivo, por meio da contribuição do respectivo ente público e dos servidores ativos.
- (B) Aos servidores titulares de cargos efetivos ou em comissão da União, dos Estados, do Distrito Federal e dos Municípios, incluídas suas autarquias e fundações, é assegurado regime de previdência de caráter contributivo, mediante contribuição exclusiva dos servidores ativos e inativos e dos pensionistas, observados critérios que preservem o equilíbrio financeiro e atuarial.
- (C) Os servidores titulares de cargos efetivos da União, dos Estados, do Distrito Federal e dos Municípios, bem como de suas autarquias e fundações, serão aposentados ou por invalidez permanente, ou compulsoriamente, aos setenta anos de idade, ou ainda voluntariamente, desde que atendidas as exigências constitucionais.
- (D) Por ocasião de sua concessão, os proventos de aposentadoria dos servidores titulares de cargos efetivos ou em comissão da União, dos Estados, do Distrito Federal e dos Municípios, incluídas suas autarquias e fundações, poderão exceder a remuneração do respectivo servidor, no cargo efetivo em que se deu a aposentadoria ou que serviu de referência para a concessão da pensão.

QUESTÃO 36

Conforme a Constituição Federal de 1988, marque a alternativa CORRETA:

- (A) Compete ao Congresso Nacional, exclusivamente, sustar os atos normativos do Poder Executivo que exorbitem do poder regulamentar ou dos limites de delegação legislativa.
- (B) É de competência concorrente do Congresso Nacional e do Presidente da República assinar e ratificar tratados, acordos ou atos internacionais que acarretam encargos ou compromissos gravosos ao patrimônio nacional.
- (C) O Congresso Nacional é munido de competência constitucional para autorizar o estado de defesa e a intervenção federal, aprovar o estado de sítio, mas não para suspender qualquer uma dessas medidas.
- (D) Compete ao Congresso Nacional, autorizar o Presidente e o Vice-Presidente da República a se ausentarem do País, somente quando a ausência exceder a vinte e um dias.

QUESTÃO 37

Marque a alternativa CORRETA, de acordo com o que dispõe a Constituição Federal de 1988:

- (A) A organização político-administrativa da República Federativa do Brasil compreende a União, os Estados, **8**

os Municípios, o Distrito Federal, os Territórios e as Autarquias, todos autônomos, nos termos da Constituição Federal.

- (B) Os Territórios Federais não integram a União e sua extinção depende de Lei ordinária Estadual.
- (C) A Constituição Federal possibilita a transformação de Territórios em Estados-membros e a criação, incorporação, fusão e o desmembramento de Municípios.
- (D) De acordo com a Constituição Federal, na organização político-administrativa os entes federativos são dotados de soberania e de autonomia.

QUESTÃO 38

Sobre os objetivos e os Princípios Fundamentais norteadores da República Federativa do Brasil, expressos na Constituição Federal de 1988, marque a alternativa CORRETA:

- (A) A soberania, o pluripartidarismo e o sistema presidencialista de governo são princípios fundamentais da República Federativa do Brasil.
- (B) A dignidade da pessoa humana é princípio de direito, mas não é fundamento da República Federativa do Brasil.
- (C) Um dos objetivos da República Federativa do Brasil é a construção de uma sociedade livre, justa e solidária.
- (D) A valorização social do trabalho e a livre iniciativa constituem objetivos, mas não são fundamentos da República Federativa do Brasil.

QUESTÃO 39

Segundo a Constituição Federal de 1988, a Administração Pública direta e indireta de qualquer dos Poderes da União, dos Estados, do Distrito Federal e dos Municípios obedecerá aos princípios, EXCETO:

- (A) Princípio da legalidade.
- (B) Princípio da pessoalidade.
- (C) Princípio da moralidade
- (D) Princípio da eficiência.

QUESTÃO 40

Segundo a Lei de Improbidade Administrativa (Lei nº 8.429/92), reputa-se agente público:

- (A) Todo aquele que exerce, exclusivamente de forma não transitória, mandato, cargo, emprego ou função, junto à administração direta, indireta ou fundacional de qualquer dos Poderes da União, dos Estados, do Distrito Federal, dos Municípios, de empresa incorporada ao patrimônio público ou de entidade para cuja criação ou custeio o erário haja concorrido ou concorra com mais de cinquenta por cento do patrimônio ou da receita anual.
- (B) Todo aquele que exerce, por eleição, nomeação, designação, contratação ou qualquer outra forma de investidura ou vínculo, mandato, cargo, emprego ou função, exclusivamente remunerada, junto à administração direta, indireta ou fundacional de qualquer dos Poderes da União, dos Estados, do Distrito Federal, dos Municípios, de Território, de empresa incorporada ao patrimônio público ou de entidade para cuja criação ou custeio o erário haja concorrido ou concorra com mais de cinquenta por cento do patrimônio ou da receita anual.
- (C) Todo aquele que exerce, exclusivamente de forma transitória e sem remuneração, por eleição, nomeação, designação, contratação ou qualquer outra forma de investidura ou vínculo, mandato, cargo, emprego ou função, junto à administração direta, indireta ou fundacional de qualquer dos Poderes da União, dos Estados, do Distrito Federal, dos Municípios, de Território, de empresa incorporada ao patrimônio público ou de entidade para cuja criação ou custeio o erário haja

concorrido ou concorra com mais de cinquenta por cento do patrimônio ou da receita anual.

- (D) Todo aquele que exerce, ainda que transitoriamente ou sem remuneração, por eleição, nomeação, designação, contratação ou qualquer outra forma de investidura ou vínculo, mandato, cargo, emprego ou função, junto à administração direta, indireta ou fundacional de qualquer dos Poderes da União, dos Estados, do Distrito Federal, dos Municípios, de Território, de empresa incorporada ao patrimônio público ou de entidade para cuja criação ou custeio o erário haja concorrido ou concorra com mais de cinquenta por cento do patrimônio ou da receita anual.

QUESTÃO 41

Segundo a Lei de Improbidade Administrativa (Lei nº 8.429/92), leia os itens abaixo e assinale a alternativa CORRETA:

- I. Praticar ato administrativo vedado em lei ou regulamento, ou diverso daquele previsto na regra de competência, constitui ato de improbidade administrativa que importa enriquecimento ilícito;
 - II. Aceitar emprego, comissão ou exercer atividade de consultoria ou assessoramento para pessoa física ou jurídica que tenha interesse suscetível de ser atingido ou amparado por ação ou omissão decorrente das atribuições do agente público, durante a atividade são atos de improbidade administrativa que importam enriquecimento ilícito;
 - III. Revelar ou permitir que chegue ao conhecimento de terceiro, antes da respectiva divulgação oficial, teor de medida política ou econômica capaz de afetar o preço de mercadoria, bem ou serviço são atos de improbidade administrativa que causam prejuízo ao erário;
 - IV. Realizar operação financeira sem observância das normas legais e regulamentares ou aceitar garantia insuficiente ou inidônea são atos de improbidade administrativa que causam prejuízo ao erário;
- (A) Somente os itens I e II estão corretos.
 - (B) Somente os itens III e IV estão corretos.
 - (C) Somente os itens I e III estão corretos.
 - (D) Somente os itens II e IV estão corretos.

QUESTÃO 42

De acordo com a Lei 8.666/93 são modalidades de licitação, EXCETO:

- (A) O leilão.
- (B) O convite.
- (C) A convocação de preços.
- (D) O concurso.

QUESTÃO 43

Sobre a licitação pública regida pela Lei nº 8.666/93, marque a alternativa CORRETA:

- I. Esta Lei estabelece normas específicas sobre licitações e contratos administrativos pertinentes a obras, serviços, inclusive de publicidade, compras, alienações e locações no âmbito dos Poderes da União, dos Estados, do Distrito Federal e dos Municípios;
- II. Para os fins desta Lei, considera-se contrato todo e qualquer ajuste entre órgãos ou entidades da Administração Pública e particulares, em que haja um acordo de vontades para a formação de vínculo e a estipulação de obrigações recíprocas, seja qual for a denominação utilizada;
- III. A licitação destina-se a garantir a observância do princípio constitucional da isonomia, a seleção da

proposta mais vantajosa para a administração e a promoção do desenvolvimento nacional sustentável e será processada e julgada em estrita conformidade com os princípios básicos da legalidade, da impessoalidade, da moralidade, da igualdade, da publicidade, da probidade administrativa, da vinculação ao instrumento convocatório, do julgamento objetivo e dos que lhes são correlatos;

- IV. Para os fins desta Lei, considera-se empreitada integral quando se contrata um empreendimento em sua integralidade, compreendendo todas as etapas das obras, serviços e instalações necessárias, sob inteira responsabilidade da contratada até a sua entrega ao contratante em condições de entrada em operação, atendidos os requisitos técnicos e legais para sua utilização em condições de segurança estrutural e operacional e com as características adequadas às finalidades para que foi contratada;
- V. De acordo com esta Lei, Projeto Básico corresponde ao conjunto de elementos necessários e suficientes, com nível de precisão adequado, para caracterizar a obra ou serviço, ou complexo de obras ou serviços objeto da licitação, elaborado com base nas indicações dos estudos técnicos preliminares, que assegurem a viabilidade técnica e o adequado tratamento do impacto ambiental do empreendimento, porém, sem a necessidade de avaliação do custo da obra e da definição dos métodos, bem como do prazo de execução;

- (A) Somente os itens I, II e III estão corretos.
 (B) Somente os itens II, III e IV estão corretos.
 (C) Somente os itens II, IV e V estão corretos.
 (D) Somente os itens III, IV e V estão corretos.

QUESTÃO 44

Para os efeitos da Lei de Responsabilidade Fiscal (Lei Complementar nº 101/2000), entende-se como:

- (A) Receita corrente líquida: somatório das receitas tributárias, de contribuições, patrimoniais, industriais, agropecuárias, de serviços, transferências correntes e outras receitas também correntes, com a devida dedução, nos Estados, das parcelas entregues aos Municípios por determinação constitucional.
- (B) Ente da Federação: a União, os Estados, o Distrito Federal, os Municípios, as autarquias, as fundações públicas, as empresas públicas e as sociedades de economia mista.
- (C) Empresa controlada: aquela que recebe do ente controlador recursos financeiros para pagamento de despesas com pessoal ou de custeio em geral ou de capital, excluídos, no último caso, aqueles provenientes de aumento de participação acionária.
- (D) Empresa estatal dependente: sociedade cuja maioria do capital social com direito a voto pertença, direta ou indiretamente, a ente da Federação.

QUESTÃO 45

Segundo a Lei de Responsabilidade Fiscal (Lei Complementar nº 101/2000), a despesa total com pessoal dos Estados, não poderá exceder o percentual de 60% da receita corrente líquida. E, a repartição desse limite não poderá exceder os seguintes percentuais:

- I. 3% (três por cento) para o Legislativo, incluído o Tribunal de Contas do Estado;
- II. 10% (dez por cento) para o Judiciário;
- III. 49% (quarenta e nove por cento) para o Executivo;
- IV. 5% (cinco por cento) para o Ministério Público dos Estados;

- (A) Somente os itens I e II estão corretos.
 (B) Somente os itens III e IV estão corretos.
 (C) Somente os itens I e III estão corretos.
 (D) Somente os itens II e IV estão corretos.

PROVA DE CONHECIMENTOS ESPECÍFICOS

QUESTÃO 46

Relativo aos pontos chave do processo de software, marque a alternativa INCORRETA:

- (A) Os processos de software são atividades envolvidas na produção de um sistema de software. Os modelos de processo de software são representações abstratas desses processos.
- (B) Todos os processos de software incluem especificação, projeto e implementação, validação e evolução de software.
- (C) A engenharia de requisitos é o processo de avaliação de uma especificação de software. As especificações são usadas para validar as necessidades de sistema do cliente e seus arquitetos.
- (D) A validação de software é o processo que verifica se o sistema está em conformidade com as especificações e se atende às reais necessidades dos usuários do sistema.

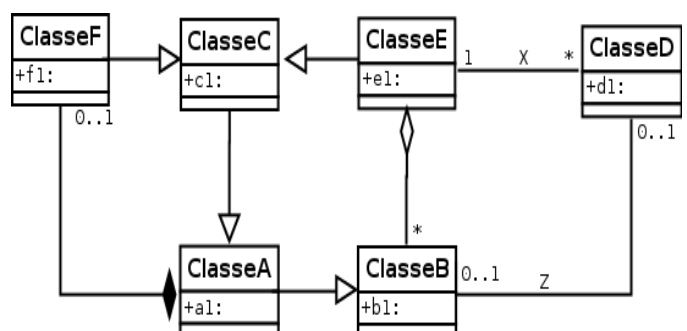
QUESTÃO 47

Considerando os conceitos de projeto de software de tempo real, assinale a alternativa INCORRETA:

- (A) Um sistema de tempo real é um sistema de software que deve responder a eventos em tempo real. Sua correção não depende somente dos resultados produzidos, mas também do momento em que esses resultados são produzidos.
- (B) Um sistema operacional de tempo real é responsável pelo gerenciamento de processos e recursos. Ele inclui sempre um programador, que é um componente responsável por decidir qual processo deve ser programado para execução. As decisões de programação são tomadas tendo em vista as prioridades dos processos.
- (C) Os sistemas de monitoração e controle lêem periodicamente um conjunto de sensores que captam informações do ambiente do sistema. Eles tomam ações que muitas vezes independem das leituras dos sensores, emitindo comandos para os atuadores.
- (D) Os sistemas de aquisição de dados são, geralmente, organizados de acordo com um modelo produtor-consumidor. O processo produtor coloca os dados em um *buffer* em anel, onde são consumidos pelo processo consumidor. O *buffer* é implementado também como um processo e, assim, os conflitos entre produtor e consumidor são eliminados.

QUESTÃO 48

Analisar o diagrama UML a seguir:



Em relação ao modelo conceitual acima, pode-se dizer que:

- I. A associação X é obrigatória para qualquer instância de ClasseD, mas opcional para as instâncias de ClasseE;
- II. A associação Z é obrigatória para qualquer instância de ClasseB e de ClasseD;
- III. a1 e b1 são atributos de uma instância de ClasseA;
- IV. ClasseB e ClasseE são associadas por composição.

Está CORRETO o que se afirma em:

- (A) I, II e III.
- (B) I e III.
- (C) I e IV.
- (D) II, III e IV.

QUESTÃO 49

Em relação ao modelo conceitual de classes associativas, representado em UML a seguir, é CORRETO afirmar que:

- (A) Para cada instância de **Pessoa** corresponde exatamente uma instância de **Empresa**.
- (B) Sempre que a associação representada no diagrama acima for criada entre **Pessoa** e **Empresa**, necessariamente será criada uma nova instância de **Empregado**.
- (C) Não é possível criar instâncias de **Pessoa** e de **Empresa**, pois são dependentes de **Empregado**.
- (D) Para cada associação entre **Pessoa** e **Empresa** corresponde um conjunto possivelmente vazio de instâncias de **Empregado**.

QUESTÃO 50

Assinale a alternativa INCORRETA acerca da sobrecarga do método `public int soma(int x, int y){}` em linguagem Java:

- (A) `public int soma(int x){}`
- (B) `public int soma(int x, int y){}`
- (C) `public float soma(float x, float y){}`
- (D) `public String soma(String x, String y){}`

QUESTÃO 51

Assinale a alternativa INCORRETA acerca dos conceitos de classes em linguagem Java:

- (A) Uma classe abstrata pode ser instanciada, ou seja, existem objetos que podem ser construídos diretamente de sua definição.
- (B) A forma básica de herança em Java é a extensão simples entre uma superclasse e sua classe derivada. Para tanto, utiliza-se na definição da classe derivada a palavra-chave `extends` seguida pelo nome da superclasse.
- (C) Uma classe final não pode ser estendida.
- (D) Uma interface é uma classe abstrata para a qual todos os métodos são implicitamente `abstract` e `public`, e todos os atributos são implicitamente `static` e `final`.

QUESTÃO 52

Em relação aos recursos de programação distribuída da linguagem Java é correto afirmar, EXCETO:

- (A) O código em Java `Socket cliente = new Socket("192.168.10.1", 1010)` é usado para ativar uma conexão TCP entre cliente e servidor.

- (B) O `java.io.OutputStream` é uma classe abstrata que fornece os métodos fundamentais para escrita de dados em um meio particular.
- (C) O código `ServerSocket conexaoServidor = new ServerSocket(8080)` cria um novo socket e bloqueia o servidor a espera de conexão de clientes na porta 8080.
- (D) O método `InputStream getInputStream()` obtém o fluxo de entrada para ler do socket.

QUESTÃO 53

Analise o código PHP a seguir:

```
1. <?php
2. setcookie("usuario", "Euclides");
3. setcookie("cidade", "Palmas",time()+172800);
4. if(isset($_COOKIE["cidade"])){
5.     $cidade_usuario = $_COOKIE["cidade"];
6.     echo "Cidade: $cidade_usuario <br>";
7. }
8.     delcookie("usuario");
9.     delcookie("cidade");
10.??>
```

Assinale a alternativa INCORRETA:

- (A) A instrução da linha 2 define um cookie `usuario` com o nome `Euclides`.
- (B) A instrução da linha 3 cria um cookie válido por 2 dias, pois utilizamos a função `time` para obter o tempo atual, e somamos 172.800 segundos, que equivalem a 48 horas.
- (C) O código da linha 5 obtém o valor do cookie `cidade` definido na linha 3.
- (D) As linhas de código 8 e 9 excluem os cookies chamados `usuario` e `cidade`.

QUESTÃO 54

Analise o código PHP de consulta em banco de dados.

```
<?php
$conexao = mysqli_connect ("localhost", "root",
"buriti");
mysqli_select_db ($conexao, "bdClima");
$resultado = mysql_query ($conexao,"SELECT *
FROM produtos");
$linhas = mysql_num_rows ($resultado);

for ($i=0 ; $i<$linhas ; $i++){
    $registro = mysql_fetch_row($resultado);
    echo "Código do produto: $registro[0] <br>";
    echo "Nome do produto: $registro[1] <br>";
    echo "Descrição: $registro[2] <br>";
    echo "Preço: $registro[3] <br>";
    echo "Peso: $registro[4] <br>";
    echo "Informações adicionais: $registro[7]
<br><br>";
}
mysqli_close($conexao);
?>
```

Marque a alternativa INCORRETA:

- (A) Após a execução do comando `$conexao = mysqli_connect("localhost","root","buriti")` estará aberta uma conexão com o bando de dados, e poderemos imediatamente manipular os dados, através de inclusões e alterações.
- (B) A variável `$linhas` recebe o número de itens existentes na tabela `produtos`, e é usada como limite para o fim do laço determinado pelo comando `for`.

- (C) Quando executamos o comando `$registro = mysql_fetch_row($resultado)`, é criado um *array* chamado de registro. Por meio dos índices desse *array* obtemos os valores dos campos retornados pela consulta.
- (D) A função `mysql_fetch_row` é executada diversas vezes, e a cada execução o *array* registro armazena os valores da linha seguinte do resultado.

QUESTÃO 55

Em relação aos fundamentos de modelagem de dados é correto afirmar, EXCETO:

- (A) Entidade é um agrupamento lógico de informações inter-relacionadas necessárias para a execução das atividades do sistema.
- (B) Chave primária é o atributo que permite identificar uma única ocorrência de uma tupla em uma entidade.
- (C) Chave estrangeira é o atributo que estabelece a relação de uma entidade com a chave secundária de outra entidade e permite uma relação entre entidades.
- (D) Atributos são as informações básicas que qualificam uma entidade e descrevem seus elementos ou características.

Abaixo é apresentada uma estrutura conceitual de um banco de dados relacional, contendo as tabelas **funcionarios**, **departamentos** e seus respectivos campos. Na tabela **funcionarios** o campo **cod_func** é definido como chave primária e o campo **cod_depto** é definido como chave estrangeira. Na tabela **departamentos** o **cod_depto** é definido como chave primária. Utilize essas informações para responder as questões **56** e **57**.

Banco de Dados	
funcionarios	departamentos
cod_func	cod_depto
nome_func	nome_depto
cargo	loc_depto
gerencia	
data	
salario	
comissao	
cod_depto	

QUESTÃO 56

Assinale a alternativa CORRETA que representa uma consulta SQL para exibir o código e o nome de todos os funcionários que recebem mais que o salário médio. Classifique os resultados por salário e em ordem crescente.

- (A) `SELECT cod_func, nome_func FROM funcionarios WHERE salario > (SELECT AVG(salario) FROM funcionarios) ORDER BY salario DESC;`
- (B) `SELECT cod_func, nome_func FROM funcionarios WHERE salario > (SELECT MIN(salario) FROM funcionarios) ORDER BY salario DESC;`
- (C) `SELECT cod_func, nome_func FROM funcionarios WHERE salario > (SELECT AVG(salario) FROM funcionarios) ORDER BY HAVING salario DESC;`
- (D) `SELECT cod_func, nome_func FROM funcionarios WHERE salario > (SELECT AVG(salario) FROM funcionarios) ORDER BY LIKE salario DESC;`

QUESTÃO 57

Assinale a alternativa CORRETA que representa uma consulta SQL para exibir o nome, o cargo, o código do departamento e o nome do departamento de todos os funcionários que trabalham no Tocantins.

- (A) `SELECT f.nome_func, f.cargo, f.cod_depto, d.nome_depto FROM funcionarios f, departamentos d WHERE funcionarios.cod_depto = departamentos.cod_depto AND departamentos.loc_depto = "Tocantins";`
- (B) `SELECT f.nome_func, f.cargo, f.cod_depto, d.nome_depto FROM funcionarios f, departamentos d WHERE f.cod_depto = d.cod_depto AND d.loc_depto CHECK 'Tocantins';`
- (C) `SELECT f.nome_func, f.cargo, f.cod_depto, d.nome_depto FROM TABLE funcionarios f, departamentos d WHERE f.cod_depto = d.cod_depto AND d.loc_depto = 'Tocantins';`
- (D) `SELECT f.nome_func, f.cargo, f.cod_depto, d.nome_depto FROM funcionarios f, departamentos d WHERE f.cod_depto = d.cod_depto AND d.loc_depto = 'Tocantins';`

QUESTÃO 58

Analise o código acerca de seu funcionamento e da chamada de sistema `fork` disponível no sistema operacional Linux.

```
#include <stdio.h>
#include <unistd.h>

int main(){
int pid;
pid = fork();
if(pid == 0){
printf("O valor da variavel PID e %d \n", pid);
printf("Meu PID e %d \n", getpid());
}
if(pid > 0){
printf("O valor da variavel PID e %d \n", pid);
printf("Meu PID e %d \n", getpid());
}
return 0;
}
```

Assinale a alternativa INCORRETA:

- (A) A chamada de sistema `fork` cria um novo processo, que consiste em uma cópia do espaço de endereçamento do processo pai.
- (B) O processo pai é finalizado imediatamente após a chamada de sistema `fork`.
- (C) O processo filho é executado quando a variável `pid` assume o valor igual 0.
- (D) Permite a execução de dois processos, por isso necessita da condição `if`, para determinar o que cada um irá executar.

QUESTÃO 59

Analise as afirmativas seguintes em relação à gerência de processos.

- I. Um processo é um programa em execução acompanhado dos valores atuais do contador de programa, dos registradores e das variáveis;
- II. Processos que ficam em segundo plano com a finalidade de tratar alguma atividade como mensagem eletrônica, páginas Web, Notícias, impressão, entre outras, são chamados de *daemons*;
- III. Um processo limitado por operações de Entrada/Saída gasta mais tempo realizando processamento;

- IV. Um sistema com um único processador pode ter somente um processo em execução em um dado instante de tempo;
- V. Um processo limitado por CPU, gera solicitações de Entrada/Saída com muita frequência utilizando maior parte do tempo para processar;

Está CORRETO o que se afirma em:

- (A) I, II e IV.
 (B) II, III e IV.
 (C) III, IV e V.
 (D) III e V.

QUESTÃO 60

Associe os itens da coluna 1 com as definições relativas aos sistemas operacionais Linux apresentadas na coluna 2.

Coluna 1	Coluna 2
(1) Swapping	() é o conjunto de páginas constantemente referenciadas pelo processo, devendo permanecer na memória principal para que execute de forma eficiente.
(2) Memória virtual	() é a técnica de gerência de memória onde o espaço de endereçamento virtual e o espaço de endereçamento real são divididos em blocos do mesmo tamanho.
(3) Paginação	() consiste em trazer totalmente cada processo para a memória, executá-lo durante um certo tempo e então devolvê-lo ao disco.
(4) Working set	() é a técnica de gerência de memória, onde os programas são divididos logicamente em sub-rotinas e estrutura de dados e colocados em blocos de informação na memória.
(5) Segmentação	() permite que programas possam ser executados mesmo que estejam apenas parcialmente carregados na memória principal.

É CORRETA a seguinte associação:

- (A) 3, 5, 2, 4 e 1
 (B) 4, 3, 1, 5 e 2
 (C) 4, 1, 3, 5 e 2
 (D) 4, 3, 1, 2 e 5

QUESTÃO 61

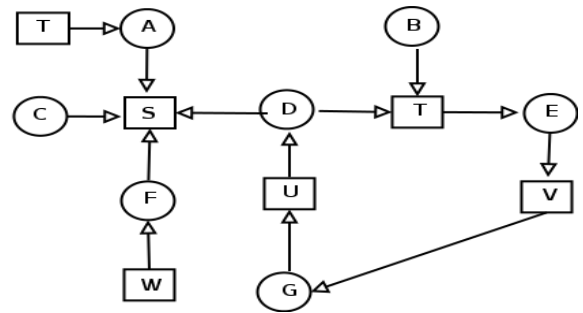
"É a situação em que um processo nunca consegue executar a sua região crítica e, conseqüentemente, acessar o recurso compartilhado.". Marque a alternativa CORRETA que define o conceito apresentado:

- (A) Condição de corrida
 (B) Sincronização condicional
 (C) Postergação indefinida
 (D) Exclusão mútua

QUESTÃO 62

A situação de *deadlock* pode ser modelada a partir do uso de grafos dirigidos. O arco de um recurso (nodo quadrado) para um processo (nodo em círculo) indica que o recurso foi previamente requisitado, alocado e que está atualmente sendo usado pelo referido processo. Um arco de um processo para

um recurso indica que o processo está correntemente bloqueado esperando pelo referido recurso. Analise o grafo de alocação de recurso acima e marque a alternativa CORRETA que apresenta os processos que estão em situação de *deadlock*.



- (A) A, C, F e D.
 (B) D, E e G.
 (C) B, D, E e G.
 (D) A, B, C, D, E, F e G.

QUESTÃO 63

Acerca do sistema de arquivos padrão do sistema operacional Linux é correto afirmar, EXCETO:

- (A) O sistema de arquivos `/usr` contém os comandos, bibliotecas, páginas de manual e outros arquivos imutáveis, necessários para a operação normal do sistema.
 (B) o sistema de arquivos `/home` contém os diretórios pessoais dos usuários, ou seja, todas as informações armazenadas por estes no sistema.
 (C) O sistema de arquivos `/var` contém dados que não podem ser alterados quando o sistema está sendo executado.
 (D) O sistema de arquivos `/proc` não existe em um disco rígido. É criado pelo *kernel*, sendo usado para disponibilizar informações sobre o sistema.

QUESTÃO 64

Os *backups* devem fazer parte da rotina de operação dos seus sistemas e seguir uma política sistêmica determinada. É melhor fazê-los da forma mais automatizada possível, de modo a reduzir o seu impacto sobre o trabalho dos administradores e operadores de sistemas.

Em relação aos *backups* de sistemas, marque a alternativa CORRETA:

- (A) *Backup* incremental é o método em que múltiplos *backups* são gerados e apenas o último é mantido.
 (B) *Backups* que incluem binários não são aconselháveis porque abrem a possibilidade de que eventuais arquivos de cópia ou executáveis corrompidos sejam reinstalados na restauração do sistema.
 (C) *Backup* diferencial é um método não-cumulativo das alterações feitas desde o último *backup* completo. Juntos, um *backup* total e um *backup* diferencial devem incluir grande parte dos arquivos no computador, alterados e inalterados.
 (D) Após um *backup*, quando for necessário restaurar um sistema, isto deve ser feito com a máquina ligada à rede.

QUESTÃO 65

Em relação às interfaces de redes de computadores, marque a alternativa INCORRETA:

- (A) A interface USB 3.0 permite que até 137 dispositivos sejam interligados com uma taxa de transmissão da ordem de 4 Gbps.
- (B) O *FireWire 800 (IEEE 1394b)* suporta até 63 dispositivos a uma taxa de transmissão da ordem de 800 Mbps.
- (C) Um conector de 6-posições que obedece a certa ordem de interligação pode ser denominado de RJ11C (uso de um par), RJ41C (uso de dois pares) ou RJ25C (uso de três pares).
- (D) Um conector de 8-posições chaveado pode ser cabeado para configurações, tais como o RJ45S, RJ46S e RJ47S.

QUESTÃO 66

Assinale a alternativa INCORRETA, relativa a classes de servidores de DNS da Internet.

- (A) Servidores de nomes raiz (*root servers*).
- (B) Servidores de nomes de Domínio de Alto Nível (TLD – *Top-Level Domain*)).
- (C) Servidores de nomes com autoridade.
- (D) Servidores de nomes com registro de recurso.

QUESTÃO 67

Assinale a alternativa CORRETA que apresenta os endereços de identificação de rede e comunicação *broadcast* para o IP 128.138.243.100, se designarmos as máscaras /16 /24 e /26, respectivamente:

(A)

rede	broadcast
128.138.0.0	128.138.255.255
128.138.243.0	128.138.255.255
128.138.243.0	128.138.243.191

(B)

rede	broadcast
128.138.243.0	128.138.255.255
128.138.243.0	128.138.243.255
128.138.243.0	128.138.243.127

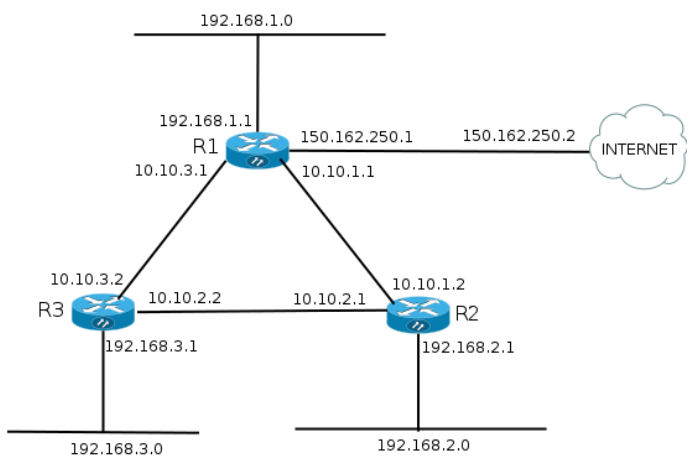
(C)

rede	broadcast
128.138.0.0	128.138.255.255
128.138.243.0	128.138.243.255
128.138.243.64	128.138.243.127

(D)

rede	broadcast
128.138.0.0	128.138.243.255
128.138.243.0	128.138.243.255
128.138.243.64	128.138.243.255

QUESTÃO 68



Em relação à rede ilustrada no diagrama acima, assinale a alternativa CORRETA que representa a tabela de rotas do roteador R1 para as redes locais e a Internet. Para o propósito desta questão cada rota é composta por: rede, interface de saída e gateway.

(A)

rede	interface de saída	gateway
192.168.1.0	192.168.1.1	192.168.1.1
192.168.2.0	10.10.1.1	10.10.1.2
192.168.3.0	10.10.3.1	10.10.3.2
0.0.0.0	150.162.250.1	150.162.250.2

(B)

rede	interface de saída	gateway
192.168.1.0	192.168.1.1	192.168.1.1
192.168.2.0	10.10.1.2	192.168.2.1
192.168.3.0	10.10.3.2	192.168.3.1
0.0.0.0	150.162.250.1	150.162.250.2

(C)

rede	interface de saída	gateway
192.168.1.0	192.168.1.1	192.168.1.1
192.168.2.0	10.10.1.1	192.168.2.1
192.168.3.0	10.10.3.1	192.168.3.1
0.0.0.0	150.162.250.1	150.162.250.2

(D)

rede	Interface de saída	gateway
192.168.1.0	192.168.1.1	192.168.1.1
192.168.2.0	192.168.2.1	192.168.2.1
192.168.3.0	192.168.3.1	192.168.3.1
0.0.0.0	150.162.250.1	150.162.250.2

QUESTÃO 69

Em relação ao protocolo SMTP, tem-se que:

- I. Exerce a função de transferência de mensagens no formato ASCII entre os nomes da rede;
- II. É utilizado no processo de correio eletrônico (e-mail) da Internet, sendo responsável pelo envio de mensagens de uma máquina origem até uma máquina destino na rede;
- III. Funciona na camada de rede, usando então o protocolo TCP na camada de transporte;
- IV. A porta de conexão utilizada para a comunicação é a 25, designada pelo IANA (*Internet Assigned Numbers Authority*);

De acordo com as afirmações, assinale a alternativa CORRETA utilizando V (Verdadeiro) e F (Falso):

- (A) V, F, V e V.
- (B) F, V, F e F.
- (C) F, F, V e F.
- (D) V, V, F e V.

QUESTÃO 70

Em relação ao NFS (Sistema de Arquivo de Rede) é correto afirmar, EXCETO:

- (A) A ideia básica que fundamenta o NFS é que cada servidor de arquivos fornece uma visão padronizada de seu sistema local de arquivos.
- (B) No NFS, toda comunicação cliente servidor é feita por meio de RPC (chamada de procedimento remoto).
- (C) O NFS é, em grande parte, independente de sistemas locais de arquivos.
- (D) O modelo de sistema de arquivos oferecido pelo NFS é bem diferente do oferecido por sistemas baseados em Unix.

QUESTÃO 71

Relativo aos mecanismos de segurança de redes de computadores, marque a alternativa INCORRETA:

- (A) Na Cifragem utiliza-se o uso de algoritmos matemáticos para transformar os dados em um formato que não seja prontamente decifrável.
- (B) Na Assinatura Digital os dados anexados a uma unidade de dados permite que um destinatário comprove a origem e a integridade da unidade de dados e proteja-se contra falsificação.
- (C) A Integridade dos dados não depende de muitos mecanismos utilizados para garantir a integridade de uma unidade de dados ou fluxo de unidades de dados.
- (D) A Autenticação é um mecanismo que tem o objetivo de garantir a identificação de uma entidade por meio da troca de informações.

QUESTÃO 72

Acerca dos grupos de criminosos virtuais é correto afirmar, EXCETO:

- (A) *Hackers* são os especialistas em quebrar senhas, códigos e sistemas de segurança por puro prazer em achar tais falhas.
- (B) *Crackers* são os verdadeiros criminosos. Agem com o objetivo de causar danos ou prejuízos e obter vantagens.
- (C) *Lamers* são os criminosos virtuais especializados em ações voltadas para os sistemas de telecomunicações.
- (D) *Defacers* são os pichadores virtuais especializados em desfigurar páginas de sites na Internet.

QUESTÃO 73

Assinale a alternativa CORRETA que corresponde ao seguinte conceito: "Consiste em um programa que tem como finalidade monitorar e recolher informações digitadas em um computador e, por conseguinte, enviá-las a um agente receptor que aproveitará dessas informações para efetuar procedimentos ilícitos.":

- (A) *Spyware*.
- (B) *Hijackers*.
- (C) *MyDoom*.
- (D) *Kaspersky*.

QUESTÃO 74

Qual das PDUs (Unidades de Dados de Protocolo) é usada por uma entidade gerenciadora para estabelecer o valor de um ou mais objetos MIB (Base de Informação de Gerenciamento) em um dispositivo gerenciado:

- (A) *GetRequest*
- (B) *InformRequest*
- (C) *SetRequest*
- (D) *Response*

QUESTÃO 75

Marque a afirmativa INCORRETA acerca dos equipamentos de rede de computadores:

- (A) O *Hub* atua na camada física do modelo de referência OSI.
- (B) A *Bridge* é um repetidor passivo que tem a capacidade de ler e analisar os quadros de dados que estão circulando na rede.
- (C) *Switches* são dispositivos que filtram e encaminham pacotes entre segmentos de redes locais.
- (D) Roteador é um dispositivo responsável por interligar redes diferentes.

QUESTÃO 76

Analise a sequência de passos a seguir:

- Um nó remetente envia sua mensagem no meio;
- Este sinal é recebido por todos os nós;
- Somente o nó com o endereço destinatário lê a mensagem, os demais a ignoram;
- Uma mensagem por vez circula no meio; assim, todos esperam que o canal fique livre para efetuar uma transmissão.

Assinale a alternativa CORRETA que representa o mecanismo descrito na sequência apresentada.

- (A) É um mecanismo de comunicação em redes com topologia em barramento denominado *unicast*.
- (B) É um mecanismo de comunicação em redes com topologia em barramento denominado *broadcast*.
- (C) É um mecanismo de comunicação em grupo denominado *multicast*.
- (D) É um mecanismo de comunicação implementado em redes *Token Ring* denominado difusão seletiva.

QUESTÃO 77

Em um *host* executando o Sistema Operacional Linux – Debian, qual o comando CORRETO que permite configurar uma rota para a rede 192.168.10.0/25, usando uma interface de saída com o endereço 192.168.10.1 ?

- (A) `route add net 192.168.10.0 netmask 255.255.255.0 gw 192.168.10.1`
- (B) `route add -net 192.168.10.0 netmask 255.255.255.128 gw 192.168.10.1`
- (C) `route add -net 192.168.10.0 255.255.255.128 gw 192.168.10.1`
- (D) `route add -net 192.168.10.0 netmask 255.255.255.128 192.168.10.1`

QUESTÃO 78

Abaixo é apresentado um trecho do arquivo de configuração do servidor *Squid*, apropriado para um Sistema Operacional Linux.

```
...
http_port 3128
cache_mem 2048 MB
acl all src 0.0.0.0/0.0.0.0
acl redeLocal src 192.168.1.0/25
http_access allow redeLocal
http_access deny all
...
```

Assinale a alternativa INCORRETA acerca da configuração do *Squid* apresentada acima.

- (A) O *Squid* deverá atender requisições na porta 3128.
- (B) São disponibilizados 2048 MB de memória RAM dedicada ao *cache* do *Squid*.
- (C) A regra `http_access allow redeLocal` permite acesso ao *proxy* para o IP 192.168.1.180 com máscara 255.255.255.128.
- (D) A regra `http_access deny all` nega o acesso ao *proxy* para a rede 192.168.2.0/24.

QUESTÃO 79

Assinale a alternativa CORRETA que implementa a tradução de endereço IP, usando o *iptables* disponível no Sistema Operacional Linux - Ubuntu. O critério de tradução adotado foi o seguinte: modifica o endereço IP dos pacotes vindos da máquina 192.168.100.2 da rede interna que tem como destino

a interface eth1 para 200.189.50.1 (que é o endereço IP da interface ligada à Internet).

- (A) iptables -t nat -A POSTROUTING -s 192.168.100.2 -o eth1 -j SNAT --to 200.189.50.1
- (B) iptables -i nat -D POSTROUTING -s 192.168.100.2 -o eth1 -j SNAT --to 200.189.50.1
- (C) iptables -t nat -A POSTROUTING -d 192.168.100.2 -i eth1 -j SNAT --to 200.189.50.1
- (D) iptables -o nat -A POSTROUTING -s 192.168.100.2 -i eth1 -j MASQUERADE --to 200.189.50.1

QUESTÃO 80

O Programa Nacional de Gestão Pública e Desburocratização, instituído pelo Decreto Nº 5.378 de 23/02/2005, deverá contemplar a formulação e implementação de medidas integradas em agenda de transformações da gestão, necessárias à promoção dos resultados preconizados no plano plurianual, à consolidação da administração pública profissional voltada ao interesse do cidadão e à aplicação de instrumentos e abordagens gerenciais, que objetivem, EXCETO:

- (A) Promover a governança.
- (B) Assegurar a eficácia e efetividade da ação governamental.
- (C) Instituir o processo de organização financeira.
- (D) Promover a gestão democrática, participativa, transparente e ética.

PROVA DISCURSIVA

Instruções

Redija um texto **DISSERTATIVO, em prosa**. Observe rigorosamente as orientações e informações a seguir:

- O texto deve ser desenvolvido segundo o tema.
- O tema vem acompanhado de uma coletânea, que tem o objetivo de orientar sua linha argumentativa.
- Sua prova discursiva será **ANULADA** se você: fugir ao **tema**; desconsiderar a **coletânea**; não atender ao **tipo de texto** exigido, ultrapassar o número máximo de linhas – 30 (trinta) linhas.

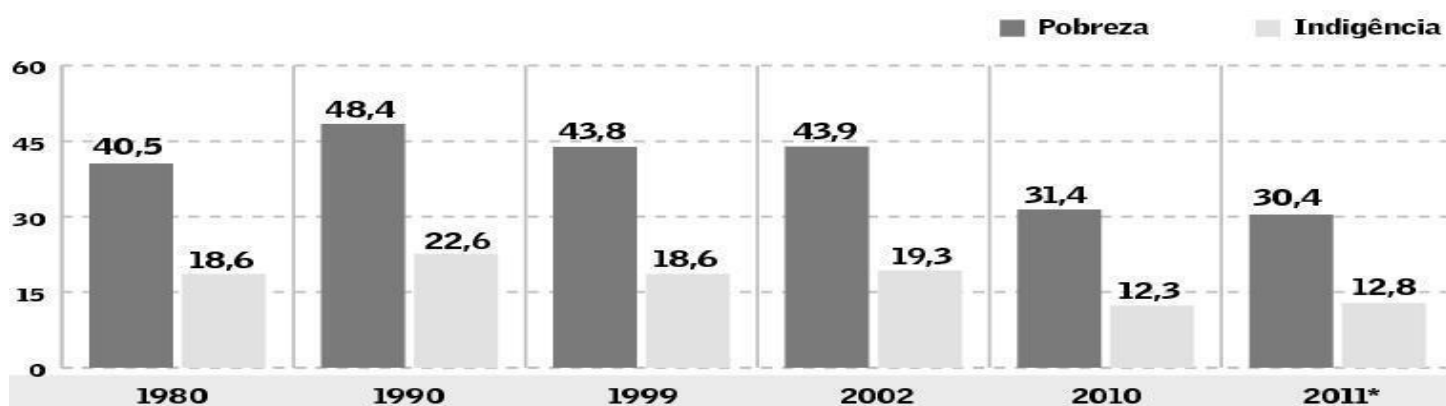
Tema

A pobreza como uma violação dos direitos humanos

TEXTO I

A pobreza na América Latina

Em percentual da população



Fonte: Panorama Social da América Latina (Cepal). *Projeção

Disponível em: <<http://www.valor.com.br/sites/default/files/gn/11/11/arte30int-301-cepas-a11.jpg>>. Acessado em: 05 ago. 2012.

TEXTO II

“A igualdade dos cidadãos perante a lei passou a ser confrontada com a desigualdade da lei perante os cidadãos, uma confrontação que em breve se transformou num vasto campo de análise sociológico e de inovação social centrado na questão do acesso diferencial ao direito e à justiça por parte das diferentes classes e estratos sociais.”

SANTOS, Boaventura de Sousa. **Pela mão de Alice: o social e o político na pós-modernidade**. São Paulo: Cortez, 1995.

TEXTO III

A DEFENSORIA PÚBLICA E A ERRADICAÇÃO DA POBREZA

A pobreza é considerada por alguns pesquisadores uma causa ou a consequência da violação dos direitos humanos, assim como pode ser considerada uma violação dos direitos humanos ou um direito humano em si se considerado o direito a ser livre da pobreza. Sua vinculação com os direitos humanos se dá, então, no âmbito dos direitos econômicos e sociais, embora não possa ser vista unicamente como violação desses direitos, já que na condição de pobreza também ocorrem negações de direitos civis e políticos, que ensejam conflitos e, portanto, a necessidade de atuação do Estado no combate às violações de direitos humanos.

Disponível em: <http://www.anadep.org.br/wtksite/cms/conteudo/13134/ANGELITA_MARIA_MADERS.pdf>. Acesso em: 05 ago. 2012.

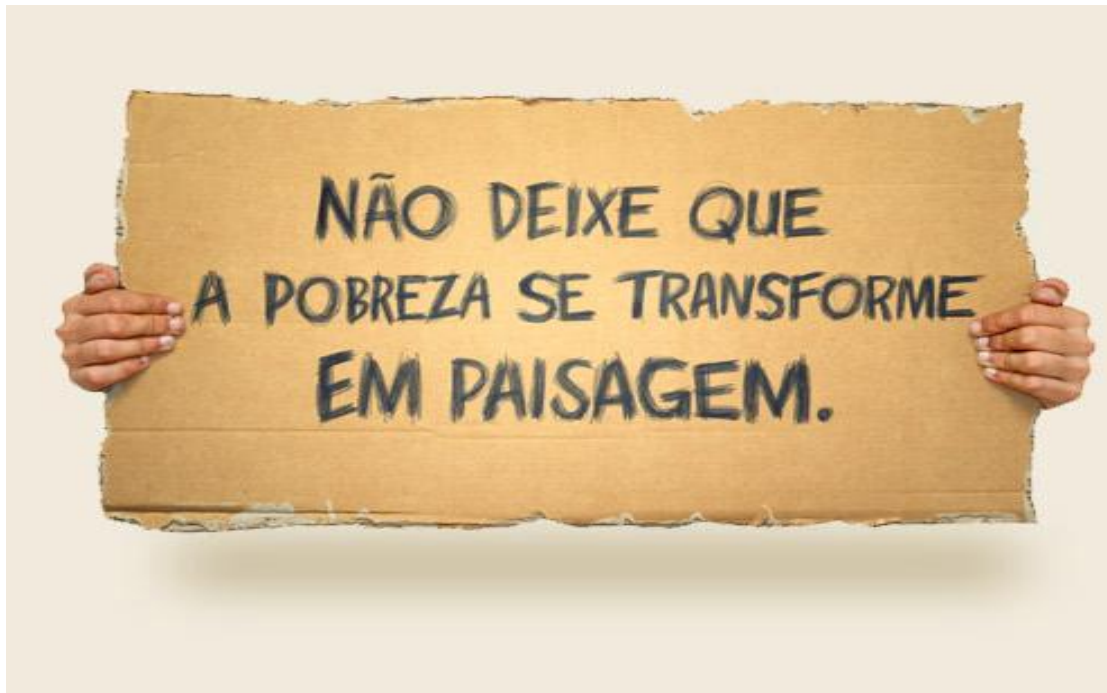
TEXTO IV

Art. 3º - I - construir uma sociedade livre, justa e solidária; III - erradicar a pobreza e a marginalização e reduzir as desigualdades sociais e regionais;

Art. 5º Todos são iguais perante a lei, sem distinção de qualquer natureza, garantindo-se aos brasileiros e aos estrangeiros residentes no País a inviolabilidade do direito à vida, à liberdade, à igualdade, à segurança e à propriedade.

Constituição da República Federativa do Brasil. Disponível em: <http://www.planalto.gov.br/ccivil_03/constituicao/constitui%C3%A7ao.htm>. Acesso em: 05 ago. 2012.

TEXTO V



Disponível: <http://4.bp.blogspot.com/_PYubGPb78Q0/TTYFK_E0kcl/AAAAAAAAAH0/THXD_pKCcuqM/S780/pobreza.jpg>. Acesso em: 05 ago. 2012.

PROPOSTA

Considerando a atuação da Defensoria Pública, leia a coletânea e elabore sua dissertação, argumentando sobre o tema: **A pobreza como uma violação dos direitos humanos.**

RASCUNHO – PROVA DISCURSIVA

1	
2	
3	
4	
5	
6	
7	
8	
9	
10	
11	
12	
13	
14	
15	
16	
17	
18	
19	
20	
21	
22	
23	
24	
25	
26	
27	
28	
29	
30	