

ASSISTENTE TÉCNICO ADMINISTRATIVO PROGRAMADOR DE COMPUTADOR

LEIA ATENTAMENTE AS INSTRUÇÕES ABAIXO.

01 - Você recebeu do fiscal o seguinte material:

a) este caderno, com o enunciado das 30 (trinta) questões objetivas, sem repetição ou falha, com a seguinte distribuição:

Conhecimentos Básicos				Conhecimentos Específicos	
Língua Portuguesa I		Língua Inglesa I			
Questões	Pontuação	Questões	Pontuação	Questões	Pontuação
1 a 5	2 pontos cada	6 a 10	2 pontos cada	11 a 30	4 pontos cada
Total	10 pontos	Total	10 pontos	Total	80 pontos
Total: 100 pontos					

b) **CARTÃO-RESPOSTA** destinado às respostas das questões objetivas formuladas nas provas.

02 - Verifique se este material está em ordem e se o seu nome e número de inscrição conferem com os que aparecem no **CARTÃO-RESPOSTA**. Caso contrário, notifique o fato **IMEDIATAMENTE** ao fiscal.

03 - Após a conferência, o candidato deverá assinar, no espaço próprio do **CARTÃO-RESPOSTA**, a caneta esferográfica transparente de tinta na cor preta.

04 - No **CARTÃO-RESPOSTA**, a marcação das letras correspondentes às respostas certas deve ser feita cobrindo a letra e preenchendo todo o espaço compreendido pelos círculos, a **caneta esferográfica transparente de tinta na cor preta**, de forma contínua e densa. A LEITORA ÓTICA é sensível a marcas escuras, portanto, preencha os campos de marcação completamente, sem deixar claros.

Exemplo: (A) ● (C) (D) (E)

05 - Tenha muito cuidado com o **CARTÃO-RESPOSTA**, para não o **DOBRAR, AMASSAR ou MANCHAR**. O **CARTÃO-RESPOSTA SOMENTE** poderá ser substituído se, no ato da entrega ao candidato, já estiver danificado em suas margens superior e/ou inferior - **BARRA DE RECONHECIMENTO PARA LEITURA ÓTICA**.

06 - Para cada uma das questões objetivas, são apresentadas 5 alternativas classificadas com as letras (A), (B), (C), (D) e (E); só uma responde adequadamente ao quesito proposto. Você só deve assinalar **UMA RESPOSTA**: a marcação em mais de uma alternativa anula a questão, **MESMO QUE UMA DAS RESPOSTAS ESTEJA CORRETA**.

07 - As questões objetivas são identificadas pelo número que se situa acima de seu enunciado.

08 - **SERÁ ELIMINADO** do Processo Seletivo Público o candidato que:

a) se utilizar, durante a realização das provas, de máquinas e/ou relógios de calcular, bem como de rádios gravadores, *headphones*, telefones celulares ou fontes de consulta de qualquer espécie;

b) se ausentar da sala em que se realizam as provas levando consigo o **CADERNO DE QUESTÕES** e/ou o **CARTÃO-RESPOSTA**.

Obs. O candidato só poderá se ausentar do recinto das provas após **1 (uma) hora** contada a partir do efetivo início das mesmas. Por motivos de segurança, o candidato **NÃO PODERÁ LEVAR O CADERNO DE QUESTÕES**, a qualquer momento.

09 - Reserve os 30 (trinta) minutos finais para marcar seu **CARTÃO-RESPOSTA**. Os rascunhos e as marcações assinaladas no **CADERNO DE QUESTÕES NÃO SERÃO LEVADOS EM CONTA**.

10 - Quando terminar, entregue ao fiscal o **CADERNO DE QUESTÕES**, o **CARTÃO-RESPOSTA** e **ASSINE** a **LISTA DE PRESENÇA**.

11 - **O TEMPO DISPONÍVEL PARA ESTAS PROVAS DE QUESTÕES OBJETIVAS É DE 3 (TRÊS) HORAS**, incluído o tempo para a marcação do seu **CARTÃO-RESPOSTA**.

12 - As questões e os gabaritos das Provas Objetivas serão divulgados no primeiro dia útil após a realização das mesmas, no endereço eletrônico da **FUNDAÇÃO CESGRANRIO** (<http://www.cesgranrio.org.br>).



LÍNGUA PORTUGUESA I

De quem são os meninos de rua?

Eu, na rua, com pressa, e o menino segurou no meu braço, falou qualquer coisa que não entendi. Fui logo dizendo que não tinha, certa de que ele estava pedindo dinheiro. Não estava. Queria saber a hora.

5 Talvez não fosse um Menino De Família, mas também não era um Menino De Rua. É assim que a gente divide. Menino De Família é aquele bem-vestido com tênis da moda e camiseta de marca, que usa relógio e a mãe dá outro se o dele for roubado por
10 um Menino De Rua. Menino De Rua é aquele que quando a gente passa perto segura a bolsa com força porque pensa que ele é pivete, trombadinha, ladrão.

Ouvindo essas expressões tem-se a impressão de que as coisas se passam muito naturalmente,
15 uns nascendo De Família, outros nascendo De Rua. Como se a rua, e não uma família, não um pai e uma mãe, ou mesmo apenas uma mãe os tivesse gerado, sendo eles filhos diretos dos paralelepípedos e das calçadas, diferentes, portanto, das outras crianças,
20 e excluídos das preocupações que temos com elas. É por isso, talvez, que, se vemos uma criança bem-vestida chorando sozinha num *shopping center* ou num supermercado, logo nos acercamos protetores, perguntando se está perdida, ou precisando de alguma coisa. Mas, se vemos uma criança maltrapilha chorando num sinal com uma caixa de chicletes na
25 mão, engrenamos a primeira no carro e nos afastamos pensando vagamente no seu abandono.

Na verdade, não existem meninos DE rua. Existem meninos NA rua. E toda vez que um menino está
30 NA rua é porque alguém o botou lá. Os meninos não vão sozinhos aos lugares. Assim como são postos no mundo, durante muitos anos também são postos onde quer que estejam. Resta ver quem os põe na
35 rua. E por quê.

[...]

Quem leva nossas crianças ao abandono? Quando dizemos “crianças abandonadas”, subentendemos que foram abandonadas pela família, pelos
40 pais. E, embora penalizados, circunscrevemos o problema ao âmbito familiar, de uma família gigantesca e generalizada, à qual não pertencemos e com a qual não queremos nos meter. Apaziguamos assim nossa consciência, enquanto tratamos, isso sim, de cuidar
45 amorosamente de nossos próprios filhos, aqueles que “nos pertencem”.

Mas, embora uma criança possa ser abandonada pelos pais, ou duas ou dez crianças possam ser abandonadas pela família, 7 milhões de crianças só

50 podem ser abandonadas pela coletividade. Até recentemente, tínhamos o direito de atribuir esse abandono ao governo, e responsabilizá-lo. Mas, em tempos de Nova República*, quando queremos que os cidadãos sejam o governo, já não podemos apenas
55 passar adiante a responsabilidade.

COLASANTI, Marina. **A casa das palavras**. São Paulo: Ática, 2002. Adaptado.

* **Nova República**: termo usado à época em que a crônica foi escrita (1986) para designar o Brasil no período após o fim do regime militar.

1

Com base na leitura do texto, conclui-se que o principal objetivo da autora é

- (A) resolver o problema das crianças abandonadas.
- (B) comparar meninos de rua com meninos de família.
- (C) narrar a história do menino que a interpelou na rua.
- (D) convencer o leitor de que não existem meninos na rua.
- (E) discutir a responsabilidade pela existência de crianças nas ruas.

2

O fragmento abaixo apresenta um ponto de vista que é justificado por um argumento apresentado no texto.

“Talvez não fosse um Menino De Família, mas também não era um Menino De Rua.” (l. 5-6)

A passagem do texto que justifica esse ponto de vista é:

- (A) “certa de que ele estava pedindo dinheiro.” (l. 3-4)
- (B) “Menino De Rua é aquele que quando a gente passa perto segura a bolsa com força porque pensa que ele é pivete, trombadinha, ladrão.” (l. 10-12)
- (C) “Na verdade, não existem meninos DE rua. Existem meninos NA rua.” (l. 29-30)
- (D) “Os meninos não vão sozinhos aos lugares.” (l. 31-32)
- (E) “7 milhões de crianças só podem ser abandonadas pela coletividade.” (l. 49-50)

3

Em um texto, as frases relacionam-se umas com as outras, estabelecendo entre si relações que contribuem para a construção do sentido do texto. Essas relações podem não ser explicitadas por meio do uso de um conectivo, como é o caso das duas frases do fragmento abaixo.

“Fui logo dizendo que não tinha, certa de que ele estava pedindo dinheiro. Não estava.” (l. 2-4)

A relação construída entre essas duas frases pode ser expressa, sem alteração de sentido, pelo seguinte conectivo:

- (A) onde
- (B) como
- (C) contudo
- (D) portanto
- (E) conforme



4

Os verbos irregulares oferecem uma dificuldade a mais em relação a sua conjugação, uma vez que não seguem o modelo mais comum dos verbos regulares.

Que forma verbal destacada abaixo está conjugada de acordo com a norma-padrão da língua portuguesa?

- (A) Se essas crianças **podessem**, certamente não estariam nas ruas.
- (B) O que a sociedade deseja é que cada criança **esteje** em sua família.
- (C) É preciso que não **meçamos** esforços para tirar as crianças das ruas.
- (D) Se eu **ver** uma criança maltrapilha chorando na rua, não mais a ignorarei.
- (E) Seria importante que o Congresso **proposse** uma lei de proteção aos menores de rua.

5

Algumas palavras são acentuadas com o objetivo exclusivo de distingui-las de outras.

Uma palavra acentuada com esse objetivo é a seguinte:

- (A) pôr
- (B) ilhéu
- (C) sábio
- (D) também
- (E) lâmpada

LÍNGUA INGLESA I

21st Century Magazine

Environment: Investing In A Capital Future

By Ray Cooling, London Press Service

Sustainable development is about ensuring a better quality of life for everyone, now and for generations to come – and in the United Kingdom's capital, huge efforts are being made to ensure this vision. One of them was the creation of the London Development Agency (LDA), set up by the Mayor of London.

Despite the fact that London bears the UK's highest productivity rate, and that its global transport links are second to none, LDA has to face many challenges in the capital: population expansion, high crime rate, rising costs, housing shortages and the highest child poverty rate in the UK.

In order to do this, LDA implements an economic development strategy that is based on basic interconnected themes. They are:

(i) Investment in specific projects to put forth more effective infrastructure in order to bring about healthy, sustainable, high-quality life standards to the

20 communities. For instance, the initiatives put together for this year's Olympic and Paralympic Games were turned into efforts to regenerate the Lower Lea Valley and the wider Thames Gateway. Such punctual actions brought an about-face to an ampler scope

25 area.

(ii) Investment in people to tackle the employment barrier that still affects too many Londoners, putting forth campaigns to tackle discrimination in all its forms – against disabled people, older people, women, and people from lower economic strata.

(iii) "Investments in marketing should promote new businesses to start-up, grow and compete in the market. To help the economic scenario, the LDA must maintain London as a key business and trading location. With LDA's help London may secure its position as a top international destination and the principal UK gateway for tourism and business investments in general. London might also profit from new synergies LDA can help develop with emerging countries such as Brazil, Russia and China.

(iv) Investments to maintain London Remade, an innovative recycling programme aimed at increasing markets for recycled products and driving the development of an entrepreneurial recycling supply chain. This programme uses recycling as a vehicle to drive economic and social regeneration and it is principally funded by the LDA to deliver green procurement and ecology-turned business consulting.

By making London Remade enforce recycling as a rule, LDA reaches the crucial aim of making each company – whenever possible – buy recycled products from other companies that have taken in its waste materials. Ultimately, LDA's efforts are turned to ensure that London becomes a sustainable world city with strong, long-term economic growth, with social inclusion and with active and lasting environmental improvements.

Available at: <<http://www.21stcentury.co.uk/environment/capital-future.asp>>. Retrieved on: Jan. 10, 2012. Adapted.

6

In the text, the LDA is introduced as

- (A) a huge initiative to create developmental agencies in the UK.
- (B) an active forum to discuss the Mayor's ideas.
- (C) an agency put together by the Mayor of London to facilitate sustainable development to the city.
- (D) an agency that ensures better life quality to the whole UK.
- (E) the Mayor's idea for the creation of a future sustainable development agency.



7

In the text, some urban challenges in London are cited, **EXCEPT**

- (A) a difficulty to find residences.
- (B) an elevated crime rate.
- (C) the global transport links.
- (D) the high cost of living.
- (E) a growing population.

8

In the text, the word in parentheses that describes the idea expressed by the words in bold-face type is:

- (A) "Investment in specific projects to **put forth** more effective infrastructure" – lines 17-18 (extinguish).
- (B) "in order to **bring about** healthy, sustainable, high-quality life standards" – lines 18-19 (regenerate).
- (C) "the initiatives **put together** for this year's Olympic" – lines 20-21 (financed).
- (D) "**were turned into** efforts to regenerate" – lines 21-22 (became).
- (E) "Such punctual actions **brought an about-face to** an ampler scope area." – lines 23-25 (hindered).

9

A form of discrimination that is **NOT** cited in the text is against the

- (A) elderly citizens
- (B) lower-income communities
- (C) female citizens
- (D) handicapped
- (E) gay community

10

The excerpt that includes a word (modal) in bold that conveys the meaning "of obligation" is:

- (A) "Investments in marketing **should** promote new businesses" (lines 31-32)
- (B) "To help the economic scenario, the LDA **must** maintain London" (lines 33-34)
- (C) "With LDA's help London **may** secure its position" (lines 35-36)
- (D) "London **might** also profit" (line 38)
- (E) "LDA **can** help develop with emerging countries." (lines 39-40)

CONHECIMENTOS ESPECÍFICOS

Considere o ambiente operacional Linux para responder às questões de nºs 11 a 13.

11

De acordo com a estrutura de diretórios do Linux, por padrão, os arquivos de configurações do sistema são armazenados no diretório

- (A) /dev
- (B) /etc
- (C) /opt
- (D) /usr
- (E) /var

12

Para mostrar na tela do computador o conteúdo de um arquivo texto denominado file.txt, pode-se digitar no modo texto do sistema operacional o comando

- (A) cat file.txt
- (B) chmod file
- (C) mount *.txt
- (D) ls file.txt
- (E) show -t file.txt

13

Para encerrar um processo em execução utilizando-se o comando kill, é necessário informar o pid do processo que se quer encerrar, que é obtido por meio do comando

- (A) cal
- (B) lpq
- (C) pwd
- (D) ps
- (E) su

Considere os computadores pessoais (PC - Personal Computer) para responder às questões de nºs 14 e 15.

14

Um determinado periférico acoplado a CPU de um PC possui as seguintes características:

- é especificamente um dispositivo de entrada;
- é um dispositivo Plug and Play;
- pode-se conectar a CPU através de portas USB;
- alguns modelos possuem recursos para multimídia e/ou navegação na internet.

Qual periférico possui tais características?

- (A) Monitor
- (B) Impressora
- (C) Pendrive
- (D) Plotter
- (E) Teclado



15

Os computadores necessitam de um software denominado sistema operacional para que possam executar as tarefas para as quais eles foram projetados.

Nesse contexto, pode-se concluir que o computador é um equipamento cuja finalidade é processar

- (A) papéis
- (B) núcleos
- (C) dados
- (D) discos
- (E) memórias

16

Na arquitetura TCP/IP, a interconexão de redes como as WAN, MAN ou LAN necessitam de equipamentos conhecidos como gateways ou routers.

Essa necessidade acontece porque

- (A) esses equipamentos viabilizam o envio de datagramas de uma rede a outra, mesmo que tenham topologias, meios de transmissão e protocolos de acesso distintos.
- (B) esses equipamentos contêm o núcleo dessas redes, ou seja, o banco de dados único no qual as informações que trafegam por elas são armazenadas e atualizadas.
- (C) todas as informações que trafegam nas redes são criptografadas e apenas esses equipamentos são capazes de decifrar essas informações.
- (D) os modems utilizados para criptografar o tráfego de redes como a internet dependem do formato dos pacotes enviados por esses equipamentos.
- (E) os navegadores de internet e extranets são desenvolvidos com a tecnologia de decodificação de dados utilizada nesses equipamentos.

17

Um protocolo muito utilizado na internet apresenta as seguintes funções:

- garantia da integridade dos dados;
- implementação de fluxo Full Duplex na comunicação;
- implementação da técnica Sliding Windows (Janela Deslizante);
- compatibilização de tamanho dos segmentos que serão entregues ao nível inferior.

Qual protocolo executa tais funções?

- (A) DNS
- (B) TCP
- (C) FTP
- (D) http
- (E) Telnet

18

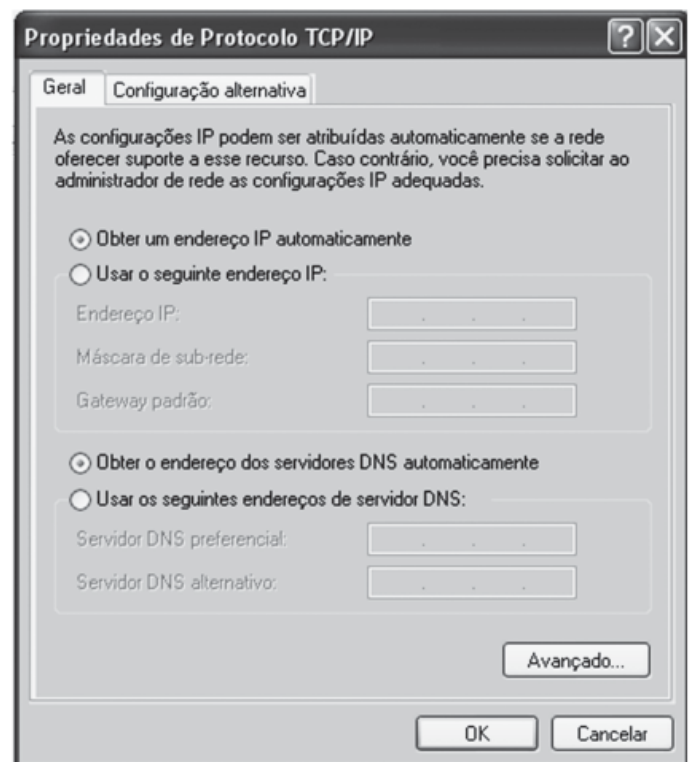
Dentro da mesma rede física, quando um host pretende enviar um datagrama, sua primeira ação é verificar o endereçamento IP do destinatário, mais especificamente a parte NetID.

Se esse NetID for idêntico ao seu, o host enviará o datagrama por

- (A) buffer dinâmico
- (B) paridade relacional
- (C) roteamento direto
- (D) roteamento indireto
- (E) tamanho do frame

19

Ao configurar a placa de rede de um host com sistema operacional Windows XP que irá se conectar a uma rede local, o administrador de rede de uma empresa optou por obter um endereço IP automaticamente, conforme mostra a figura a seguir.



Dessa forma, é necessário que essa rede tenha um servidor

- (A) FTP
- (B) URL
- (C) XML
- (D) DHCP
- (E) HTTP

**20**

São equipamentos de redes de computadores utilizados para transmissão de dados:

- (A) Google e Modem
- (B) Internet Explorer e Mozilla Firefox
- (C) Teclado e Mouse
- (D) Modem e Processador
- (E) Concentrador e Computador

21

Um banco de dados relacional pode ser definido como um(a)

- (A) banco de informações relacionado a outros bancos.
- (B) conjunto de IDEs desenvolvidas para criar programas.
- (C) conjunto de tabelas, cada qual designada por apenas um nome.
- (D) coleção de relações que constituem os registros de um atributo.
- (E) relação que processa os executáveis de um sistema administrativo.

22

O modelo E-R (Entidade-Relacionamento) foi desenvolvido com o objetivo de minimizar as dificuldades do projeto de banco de dados.

Nesse modelo, as entidades representam objetos como os(as)

- (A) eventos
- (B) mapeamentos
- (C) softwares
- (D) conectividades
- (E) tabelas

Considere a linguagem de programação Java para responder às questões de nºs 23 a 26.

23

Qual método da classe Match retorna o menor número inteiro maior ou igual ao valor dado?

- (A) valueOf()
- (B) random()
- (C) floor()
- (D) ceil()
- (E) min()

24

São classes que se encontram no pacote java.awt:

- (A) Canvas, Container e MediaTracker
- (B) FontMetrics, PrintStream e Object
- (C) Integer, Boolean e Character
- (D) Number, Thread e String
- (E) Trim, Load e Exit

25

Uma diferença entre classe e interface é que a classe

- (A) pode ter um campo de dados, enquanto a interface não.
- (B) pode ser implementada em uma interface, enquanto a interface não pode ser implementada em uma classe.
- (C) é usada apenas em applets, enquanto a interface é usada apenas em aplicativos dedicados.
- (D) é catalogada em pacotes, enquanto a interface não.
- (E) declara e implementa seus métodos, enquanto a interface apenas declara.

26

A exceção comum StackOverflowException, em uma applet, é causada quando a(o)

- (A) applet tenta executar uma ação não permitida pela configuração do browser.
- (B) applet tenta armazenar um tipo de dado incorreto em um array.
- (C) conversão entre strings e números gera uma falha.
- (D) espaço de pilha do sistema se esgota.
- (E) espaço de memória para alocar um novo objeto se esgota.

27

Na linguagem SQL, para filtrar registros a serem atualizados em uma tabela pelo comando UPDATE, usa-se a cláusula

- (A) SUM
- (B) FROM
- (C) WHERE
- (D) QUERY
- (E) FILTER

28

Considere a tabela de nome Filial contendo 10 registros em um determinado banco de dados.

Os atributos dessa tabela são:

- Código
- Nome
- Estado
- Cidade

Para excluir todos os registros dessa tabela, deve-se usar o comando

- (A) DELETE FROM Filial
- (B) DELETE Código, Nome, Estado, Cidade FROM Filial
- (C) REMOVE Código, Nome, Estado, Cidade FROM Filial
- (D) SELECT * FROM Filial REMOVE ALL
- (E) UPDATE Filial SET ALL = <null>



29

Na resolução de problemas relacionados com a construção de algoritmos, são usadas diversas estratégias. Uma delas consiste em dividir o problema em problemas menores até que cada parte seja pequena o bastante para que a solução seja encontrada.

Tal estratégia denomina-se

- (A) comutação
- (B) decomposição
- (C) diversificação
- (D) qualificação
- (E) variação

30

Um esquema E-R (Entidade-Relacionamento) pode definir restrições que estejam de acordo com o conteúdo do banco de dados.

A restrição que mostra a quantidade de entidades que podem ser associadas por outra entidade através de um conjunto de relacionamentos é denominada

- (A) associação de relacionamento
- (B) cardinalidade do mapeamento
- (C) entidade por associação
- (D) mapeamento por entidade
- (E) relacionamento por associação

RASCUNHO

RASCUNHO