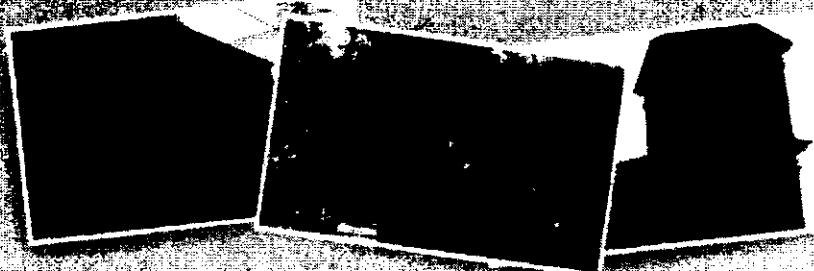




PREFEITURA MUNICIPAL DE
CANTAGALO
Confiança, honestidade e trabalho



Instituto de Pensão e Aposentadoria Municipal - IPAM
Concurso Público

TÉCNICO EM INFORMÁTICA

Data: 23/05/2010
Duração: 3 horas

Leia atentamente as instruções abaixo.

01- Você recebeu do fiscal o seguinte material:

a) Este caderno, com 40 (quarenta) questões da Prova Objetiva, sem repetição ou falha, assim distribuídas:

Português	Conhecimentos Gerais	Conhecimentos Específicos
01 a 10	11 a 20	21 a 40

b) Um **Cartão de Respostas** destinado às respostas das questões objetivas formuladas nas provas.

02- Verifique se este material está em ordem e se o seu nome e número de inscrição conferem com os que aparecem no **Cartão de Respostas**. Caso contrário, notifique **imediatamente** o fiscal.

03- Após a conferência, o candidato deverá assinar no espaço próprio do **Cartão de Respostas**, com caneta esferográfica de tinta na cor azul ou preta.

04- No **Cartão de Respostas**, a marcação da alternativa correta deve ser feita cobrindo a letra e preenchendo todo o espaço interno do quadrado, com caneta esferográfica de tinta na cor azul ou preta, de forma contínua e densa.

Exemplo:

A	B	<input checked="" type="checkbox"/>	D	E
---	---	-------------------------------------	---	---

05- Para cada uma das questões objetivas, são apresentadas 5 (cinco) alternativas classificadas com as letras (A, B, C, D e E), mas só uma responde adequadamente à questão proposta. Você só deve assinalar **uma alternativa**. A marcação em mais de uma alternativa anula a questão, mesmo que uma das respostas esteja correta.

06- Será eliminado do Concurso Público o candidato que:

a) Utilizar, durante a realização das provas, telefone celular, bip, walkman, receptor/transmissor, gravador, agenda telefônica, notebook, calculadora, palmtop, relógio digital com receptor ou qualquer outro meio de comunicação.

b) Ausentar-se da sala, a qualquer tempo, portando o **Cartão de Respostas**.

Observações: Por motivo de segurança, o candidato só poderá retirar-se da sala após 1 (uma) hora a partir do início da prova.

O candidato que optar por se retirar sem levar seu Caderno de Questões não poderá copiar sua marcação de respostas, em qualquer hipótese ou meio. O descumprimento dessa determinação será registrado em ata, para julgamento posterior, podendo acarretar a eliminação do candidato.

Somente faltando 1 hora para o término da prova, o candidato poderá retirar-se levando o seu Caderno de Questões.

07- Reserve os 30 (trinta) minutos finais para marcar seu **Cartão de Respostas**. Os rascunhos e as marcações assinaladas no **Caderno de Questões** não serão levados em conta.

PORTUGUÊS

Leia o texto a seguir e responda às questões de nº 01 a 10.

Cortar gastos, pagar dívidas, fazer regime, ir ao dentista. Para quase todo mundo, isso é bastante desagradável. Por que então não deixar para depois? Eu também costumo adiar o que não me dá prazer ou o que, penso, dará muito trabalho. Outro dia, li sobre um interessante exemplo criado pelo inesquecível escritor americano Mark Twain.

Imagine que, por um algum motivo de saúde, você seja obrigado a comer um sapo vivo, grande e melado. Você não tem escolha, precisa comer para sobreviver. É uma questão de vida ou morte.

Quando você vai querer comer esse sapo? Vai deixá-lo sobre a mesa do escritório? Ou em cima da pia da cozinha, esperando até que você tenha um pouquinho de vontade? Vai deixá-lo na sacada do apartamento enquanto você pensa no assunto? Ou vai sair para o boteco com os amigos para esquecer o problema?

Tudo isso só aumentará seu grau de insatisfação. Aposto que você não encontrará mais prazer na vida. Só ficará imaginando qual é o verdadeiro sabor daquele sapo nojento.

A melhor saída? Engolir o sapo o mais depressa possível. O anfíbio não vai ficar com gosto melhor daqui a alguns dias. Por isso é melhor enfrentar logo a questão. Comendo o sapo agora, você vivenciará a mesma experiência desagradável que teria ao comê-lo daqui a cinquenta dias. Só que, ao resolver a questão imediatamente, você vai se livrar do estresse de ficar pensando no sapo. Depois de comê-lo, ele não habitará mais seus pensamentos.

Seguindo essa estratégia, Mark Twain dizia ser melhor deixar as piores coisas para o início do dia. Para o final, deixe apenas o que lhe dá prazer. Pessoas que adiam problemas fogem da realidade e só falam sobre coisas vagas, em um futuro sempre distante.

Fazer o que gosta não é suficiente para ficar bem na vida, mas se você conseguir criar uma disciplina para fazer primeiro o que é desagradável, deverá ficar numa situação muito privilegiada, e o mundo será só sorrisos para você.

(Mauro Halfeld, O Globo, 18 de julho de 2005)

01. Segundo o contexto, para manter o "Sorriso estampado no rosto" é necessário:

- A) cortar gastos
- B) pagar dívidas
- C) postergar decisões
- D) estabelecer prioridades
- E) apostar no futuro

02. "Engolir o sapo o mais depressa possível." (l. 18) - Pode-se atribuir ao texto sentido figurado, no qual a expressão em destaque significa:

- A) mastigar pouco os alimentos é prejudicial
- B) alcançar um objetivo demanda paciência
- C) esperar as coisas acontecerem é determinante para se obter sucesso
- D) desenvolver atividades desagradáveis ajuda a amadurecer o espírito
- E) suportar coisas desagradáveis sem revidar pode ser uma solução

03. A expressão em destaque introduz, de acordo com o contexto, oração com valor semântico de oposição em:

- A) "...isso só aumentará..." (l. 15)
- B) "Só ficará imaginando..." (l. 16)
- C) "Só que, ao resolver..." (l. 22)
- D) "...e só falam..." (l. 28)
- E) "...será só sorrisos..." (l. 32)

04. No segmento "...situação muito privilegiada, e o mundo será só sorrisos..." (l. 31/32), a vírgula foi usada para:

- A) isolar termos ou expressões explicativas
- B) marcar a omissão do verbo
- C) separar elementos intercalados
- D) separar orações com sujeitos diferentes
- E) separar elementos de mesma função sintática

05. Constitui exemplo de coesão referencial o emprego da expressão sublinhada em:

- A) "Para quase todo mundo..." (l. 1/2)
- B) "...comer esse sapo?" (l. 10)
- C) "Vai deixá-lo sobre a mesa..." (l. 10/11)
- D) "...imaginando qual é o verdadeiro..." (l. 16/17)
- E) "...gosto melhor daqui a alguns dias..." (l. 19)

06. No segmento "Imagine que, por algum motivo..." (l. 7) o autor usa o modo imperativo, estabelecendo comunicação direta com o leitor. O mesmo acontece no trecho:

- A) "Você não tem escolha..." (l. 8)
- B) "Quando você vai querer..." (l. 10)
- C) "...enquanto você pensa no assunto?" (l. 13)
- D) "Para o final, deixe apenas..." (l. 26)
- E) "Pessoas que adiam problemas..." (l. 27)

07. Alterar a ordem dos termos determina, segundo o contexto, alteração semântica da expressão:

- A) "inesquecível escritor" (l. 5)
- B) "algum motivo" (l. 7)
- C) "Tudo isso" (l. 15)
- D) "verdadeiro sabor" (l. 17)
- E) "gosto melhor" (l. 19)

08. "Ou vai sair para o boteco com os amigos para esquecer o problema?" (l. 13/14) O verbo esquecer apresenta regência segundo o registro coloquial na frase:

- A) Esqueci o sapo na pia.
- B) Esqueci-me do sapo na pia.
- C) Esqueci do sapo na pia.
- D) Esqueci-me de que o sapo estava na pia.
- E) Esqueci que o sapo estava na pia.

09. No segmento "O anfíbio vai ficar..." (l. 18/19), a palavra em destaque é acentuada pelo mesmo motivo que:

- A) inesquecível
- B) saída
- C) experiência
- D) desagradável
- E) saúde

10. "Daqui a alguns dias..." (l. 19) - A preposição a é adequadamente empregada para preencher a lacuna da frase:

- A) _____ algum tempo não admito engolir sapos.
- B) Não viajei do Rio _____ São Paulo para engolir sapos.
- C) _____ sapos que não conseguimos engolir.
- D) _____ muitas situações que nos obrigam a engolir sapos.
- E) _____ cerca de mil sapos para serem engolidos ao longo da vida profissional.

CONHECIMENTOS GERAIS

11. O território correspondente ao Município de Cantagalo foi primitivamente habitado pelos índios:

- A) Guaicurus e Puris
- B) Tabajaras e Carajás
- C) Coroados e Goytacazes
- D) Guaranis e Pataxós
- E) Cariris e Potiguaras

12. O Município de Cantagalo integra a seguinte região fluminense:

- A) Noroeste
- B) Sul
- C) Metropolitana
- D) Norte
- E) Serrana

13. De acordo com o *Censo Demográfico IBGE 2009*, o número de habitantes no Município de Cantagalo é de:

- A) 20.540
- B) 36.540
- C) 13.540
- D) 40.540
- E) 51.540

14. Dentre as atividades econômicas desenvolvidas no Município de Cantagalo, a indústria é a principal responsável pela geração de renda. Atualmente, destaca-se o setor:

- A) químico
- B) alimentar
- C) têxtil
- D) cimenteiro
- E) eletrotécnico

15. De acordo com o artigo 19 da *Lei Orgânica do Município de Cantagalo*, cabe **exclusivamente** à Câmara Municipal, dentre outras atribuições:

- A) dispor sobre a organização e o funcionamento da administração municipal
- B) sancionar, promulgar e fazer publicar as leis, bem como expedir decretos
- C) determinar a extinção de funções ou cargos públicos, quando vagos
- D) fiscalizar os atos do Poder Executivo, inclusive os da administração indireta
- E) organizar e dirigir os serviços relativos às terras do Município

16. Segundo o artigo 198 da *Lei Orgânica do Município de Cantagalo*, ao estabelecer diretrizes e normas relativas ao desenvolvimento urbano, o Município deverá assegurar, dentre outras garantias:

- A) a restrição das áreas de exploração agrícola e pecuária
- B) a preservação, a proteção e a recuperação do meio ambiente urbano e cultural
- C) a extinção dos loteamentos clandestinos, abandonados ou não titulados
- D) a implantação de sistemas de coleta conjunta de águas pluviais e esgotos domésticos
- E) o exercício do direito de aquisição de imóveis públicos por usucapião

17. De acordo com o artigo 23 do *Regime Jurídico Único dos Servidores Públicos do Município, das Autarquias e das Fundações Municipais*, os servidores nomeados em virtude de concurso público serão estáveis após:

- A) dois anos de efetivo exercício
- B) um ano de estágio probatório
- C) cinco anos de efetivo exercício
- D) três anos de estágio probatório
- E) quatro anos de efetivo exercício

18. A investidura do funcionário em cargo de atribuições e responsabilidades compatíveis com a limitação que tenha sofrido em sua capacidade física ou mental, verificada em inspeção médica, recebe o nome de:

- A) aproveitamento
- B) reversão
- C) readaptação
- D) recondução
- E) reintegração

19. Segundo o artigo 48 do *Regime Jurídico Único dos Servidores Públicos do Município, das Autarquias e das Fundações Municipais*, o funcionário perderá a remuneração dos dias em que faltar ao serviço, bem como a parcela de remuneração diária proporcional aos atrasos, ausências e saídas antecipadas iguais ou superiores a:

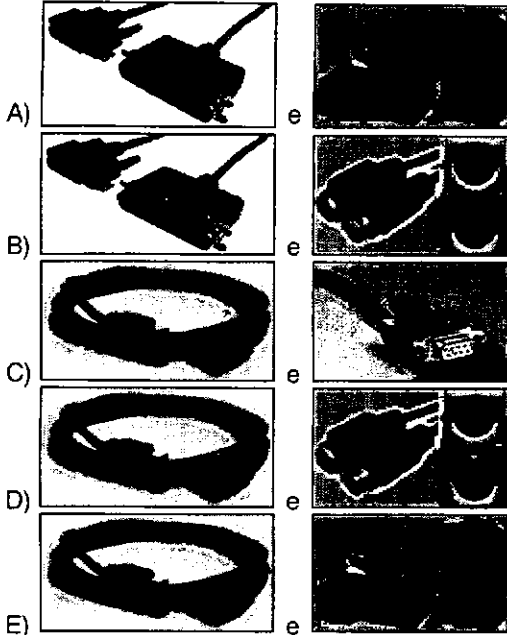
- A) quinze minutos
- B) duas horas
- C) trinta minutos
- D) três horas
- E) sessenta minutos

20. De acordo com o artigo 84 do *Regime Jurídico Único dos Servidores Públicos do Município, das Autarquias e das Fundações Municipais*, o exercício de atividade remunerada durante o período de licença é vedado, dentre outros casos, quando se tratar de licença:

- A) para desempenho de mandato classista
- B) para tratamento de saúde
- C) por motivo de doença em pessoa da família
- D) para atividade política
- E) para tratar de interesses particulares

CONHECIMENTOS ESPECÍFICOS

21. Um técnico em informática, funcionário da Prefeitura Municipal de Cantagalo, está instalando um microcomputador, e precisa inserir uma impressora LaserJet via um cabo USB e um mouse óptico por meio da PS/2. As imagens para esse cabo e conector são, respectivamente:



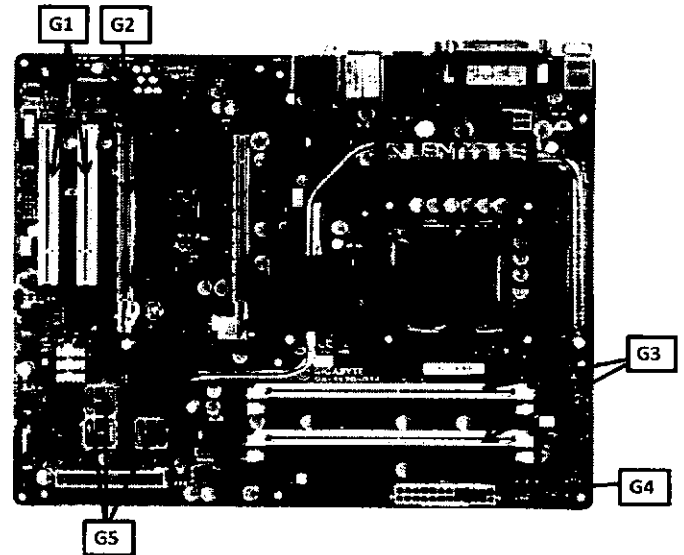
22. Analise o texto abaixo, escrito em inglês técnico.

"About the New 2010 Intel® Core™ i3 Processor The wait is over—now everyone can move up to smart performance. As the first level in Intel's new processor family, the new 2010 Intel® Core™ i3 processor is the perfect entry point for a fast, responsive PC experience. Intel® Hyper-Threading Technology Enables each core of your processor to work on two tasks at the same time, delivering the performance you need for smart multitasking. Don't let too many open applications slow you and your PC down. Get smart performance now. Intel® HD Graphics Intel® HD Graphics provides superb visual performance for sharper images, richer color, and life-like audio and video. Watch movies and Internet videos in high-definition, play popular game titles and get full support for Microsoft Windows 7. It's all built in; no need for an extra add-in video card."

Após a análise do texto acima, que trata do novo processador Intel® Core™ i3 2010, pode-se afirmar que:

- A) Com a Tecnologia Intel® Hyper-Threading, cada núcleo do processador trabalha em até dez tarefas ao mesmo tempo.
- B) Com a Tecnologia Intel® Hyper-Threading, cada módulo de memória DDR opera em multitarefa inteligente.
- C) Com os Gráficos HD Intel® tudo é integrado, não havendo necessidade de placa de vídeo adicional.
- D) Com os Gráficos HD Intel® tudo é integrado, a transmissão é digital com resolução em 1920 x 1660 pixels.
- E) Com os Gráficos HD Intel® tudo é integrado, não há queda de desempenho pois a velocidade de transmissão é de 10 Gbps.

Observe a figura abaixo, que ilustra a placa-mãe de um computador com processador Intel Core 2 Duo e responda às questões de número 23 e 24.



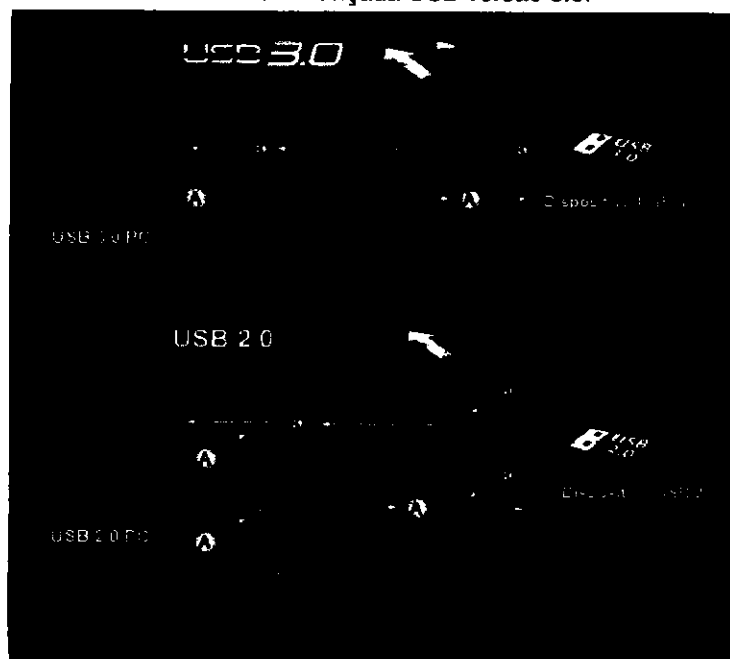
23. Os componentes identificados por G3 e G5 são denominados, respectivamente:

- A) Slot de memória DDR3 e conexão IDE
- B) Slot do barramento PCI Express e conexão SATA
- C) Slot do barramento PCI Express e conexão SCSI
- D) Slot de memória DDR3 e conexão SATA
- E) Slot de memória DDR3 e conexão SCSI

24. No caso de um técnico em informática que está fazendo a montagem de um microcomputador precisar instalar uma placa de rede Fast Ethernet de 100 Mbps, ele deve instalá-la no slot identificado por:

- A) G5
- B) G4
- C) G3
- D) G2
- E) G1

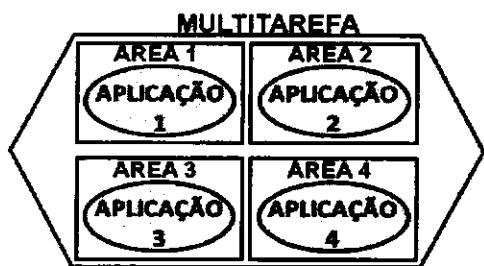
25. Observe a figura abaixo, que mostra uma comparação entre USB versão 2.0 e a recém lançada USB versão 3.0.



A interface de nova geração SuperSpeed USB 3.0 da NEC caracteriza-se por transferência dual-simplex para transferência simultânea do PC para dispositivo USB, a fim de melhorar a eficiência na transferência de dados. Comparando a velocidade nominal máxima de 480 Mbps da USB 2.0, a USB 3.0 apresenta uma velocidade de transferência mais rápida, da ordem de:

- A) 3x
- B) 5x
- C) 8x
- D) 10x
- E) 20x

26. Sistemas operacionais como o Windows XP Professional, o Windows Vista ou mesmo o Windows 7 suportam um tipo de multitarefa que se caracteriza por utilizar áreas independentes por aplicação, como indicado na figura abaixo.



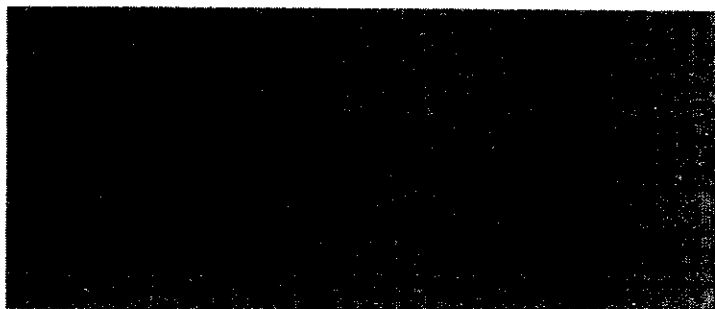
Nesse esquema, caso a APLICAÇÃO 1 apresente problemas, ela pode ser descontinuada e finalizada, sem prejudicar a execução das demais. Esse tipo de multitarefa é denominada MULTITAREFA:

- A) INTEGRADA
- B) DISTRIBUÍDA
- C) PREEMPTIVA
- D) COOPERATIVA
- E) DESCENTRALIZADA

27. Da mesma forma que o Windows Explorer é a interface gráfica para os sistemas Windows98/XP/Vista/7, as distribuições Linux também utilizam as suas interfaces. Dentre as mais conhecidas, duas são destaques na plataforma Linux, e estão indicadas na alternativa:

- A) WINDOWMAKER e SLACKWARE
- B) ENLIGHTNMENTV e REDHAT
- C) BLACKBOX e OPENSUSE
- D) AFTERSTEP e DEBIAN
- E) GNOME e KDE

28. Analise a figura abaixo, que representa a tela de um microcomputador mostrando um texto digitado no *MOffice Word 2007 BR*.



Da análise feita, pode-se verificar que, de acordo com a terminologia utilizada no Word, o alinhamento é definido como:

- A) justificado
- B) distribuído
- C) equidistante
- D) centralizado
- E) descentralizado

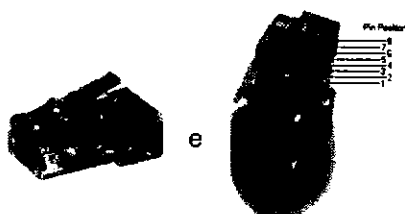
29. A planilha abaixo foi criada por meio do uso dos recursos do *Calc* no pacote *MBOffice.org 3.2*.

	A	B
1	20	
2	50	
3	10	
4	60	
5	30	
6		

Para determinar os números indicados nas células **B2** e **B4**, foram inseridas duas fórmulas: em **B2**, para determinar o menor dentre todos no intervalo entre **A1** e **A5** e, em **B4**, para determinar a média aritmética entre todos os números das células **A2**, **A3** e **A4**. Logo, as fórmulas inseridas em **B2** e **B4** são, respectivamente:

- A) =MÍNIMO(A1:A5) e =MED(A2:A4)
- B) =MENOR(A1:A5) e =MED(A2:A4)
- C) =MÍNIMO(A1:A5) e =MED(A2&A3&A4)
- D) =MENOR(A1:A5) e =MÉDIA(A2:A4)
- E) =MÍNIMO(A1:A5) e =MÉDIA(A2:A4)

30. Observe as figuras abaixo, que mostram o conector empregado na implementação de redes de computadores, de acordo com o padrão IEEE-802.3 Ethernet ou mesmo Fast Ethernet, utilizando cabo de par trançado como meio de transmissão.



Esse conector é identificado pela sigla:

- A) BNC
- B) RJ-45
- C) RJ-11
- D) RG-58
- E) RG-6

31. Atualmente, é comum a utilização de roteadores de diversos fabricantes na comunicação wireless na implementação de redes de microcomputadores. Nesse contexto, o principal padrão empregado é o IEEE-802.11g, cuja especificação preconiza como taxa de transferência o seguinte valor:

- A) 54 Mbps
- B) 2 Mbps
- C) 100 kbps
- D) 1 Gbps
- E) 10 Gbps

32. A Internet funciona com base nos protocolos da arquitetura TCP/IP, tendo sido o IPv4 o parâmetro utilizado como endereço no roteamento dos pacotes. Ocorre que, da forma como foi criado, com 32 bits, correspondendo a 4 octetos separados por ponto, e levando-se em conta a rápida expansão da internet, em pouco tempo a quantidade de endereços IP se mostrou aquém das expectativas. Como solução ao problema, foi criado o mecanismo conhecido por NAT - Network Address Translation, que utiliza endereços privados, distribuídos por classe. De acordo com a notação CIDR, nas classes A, B e C, esses endereços são referenciados, respectivamente, como 10.0.0.0/8, 172.16.0.0/12 e 192.168.0.0/16, o que corresponde, na classe C, à faixa de:

- A) 192.168.0.0 a 192.168.0.127
- B) 192.168.0.0 a 192.168.255.255
- C) 192.168.1.1 a 192.168.127.127
- D) 192.168.16.0 a 192.168.16.255
- E) 192.168.255.0 a 192.168.255.255

33. Dentre os equipamentos de proteção e segurança em redes de computadores, um é o estabilizador de tensão, que em locais onde 110V representa a tensão de alimentação dos equipamentos, tem por objetivo:

- A) Manter a voltagem de 110 V em níveis aceitáveis.
- B) Abrir o circuito quando a corrente atinge o valor limite de 1A.
- C) Prover o aterramento de 5 ohms necessários à estabilidade da rede.
- D) Converter a tensão de 110 V em 12 V para alimentação dos circuitos.
- E) Gerar a tensão de 110 V se faltar a alimentação fornecida pela concessionária.

34. Na manipulação dos dados de um SGBD, um funcionário da Prefeitura Municipal de Cantagalo deseja gerar uma nova tabela denominada CIDADAOs que seja ordenada de modo ascendente por INSCRICAO a partir da tabela CADASTRO_GERAL. O comando SQL que atende à condição é:

- A) SELECT * FROM CADASTRO_GERAL ASC KEY BY INSCRICAO
- B) SELECT * FROM CADASTRO_GERAL ORDER BY INSCRICAO
- C) SELECT * FROM CADASTRO_GERAL SORT BY INSCRICAO
- D) SELECT * OVER CADASTRO_GERAL ORDER BY INSCRICAO
- E) SELECT * OVER CADASTRO_GERAL ASC KEY BY INSCRICAO

35. Um técnico em informática está utilizando um SGBD MySQL e deseja realizar duas operações. A primeira, para deletar a tabela PEDIDOS existente na base de dados, e a segunda, para mostrar as tabelas que integram o BD em uso. Os comandos para execução dessas operações são, respectivamente:

- A) drop table PEDIDOS e display tables
- B) erase table PEDIDOS e show tables
- C) drop table PEDIDOS e show tables
- D) erase table PEDIDOS e view tables
- E) drop table PEDIDOS e view tables

36. Analise o código abaixo, que mostra um programa em Pascal.

```
PROGRAM PRG;
TYPE
  MATRIZ = ARRAY[1..4,1..4] OF INTEGER;
VAR
  M : MATRIZ;
  K, J : INTEGER;
BEGIN
  FOR K:=1 TO 4 DO
    FOR J:=1 TO K DO
      IF (J = 1) OR (J=K)
        THEN M[K,J]:=1
        ELSE M[K,J]:=M[K-1,J-1] + M[K-1,J];
    FOR K:=1 TO 4 DO
      BEGIN
        FOR J:=1 TO K DO WRITE(M[K,J]:5);
        WRITELN;
      END;
    END.
```

O resultado impresso, gerado pelo programa acima, está indicado na seguinte alternativa:

- A)
- B)
- C)
- D)
- E)

37. Analise o pseudocódigo abaixo, que contém uma rotina com passagem de parâmetros por valor de LOG para LOGAUX e de ALFA para ALFAUX, e por referência, de NUM para NUMAUX.

Algoritmo ALG2010;

Variáveis

NUM : numérico inteiro;

LOG : lógica;

ALFA : literal alfanumérica;

Rotina RTN(LOGAUX:lógica;ALFAUX:literal alfanumérica;NUMAUX:numérico inteiro);

Início

se (NUMAUX for par) então atribuir 19 a NUMAUX;

atribuir "ESTADO" a ALFAUX;

atribuir FALSO a LOGAUX;

Fim-da-rotina;

{corpo do algoritmo}

Início

Atribuir 34 a NUM;

Atribuir VERDADEIRO a LOG;

Atribuir "MUNICIPIO" a ALFA;

RTN(LOG,ALFA,NUM);

Se (NUMAUX for impar) então Atribuir "CANTAGALO" a ALFA;

Imprimir(NUM,LOG,ALFA);

Fim-do-algoritmo.

Após a execução, os valores de NUM, LOG e ALFA serão, respectivamente:

- A) 34, FALSO e MUNICIPIO
- B) 19, FALSO e ESTADO
- C) 19, VERDADEIRO e MUNICIPIO
- D) 19, VERDADEIRO e CANTAGALO
- E) 34, VERDADEIRO e CANTAGALO

38. Um pseudocódigo utiliza uma função FNCGALO(N), definida conforme apresentado abaixo.

FNCGALO = 1, para N = 0

FNCGALO = 2, para N = 1

FNCGALO = FNCGALO(N-1) + FNCGALO(N-2), para N > 1

Para N igual a 5, a função FNCGALO(N) retornará um valor e terá sido executada uma quantidade de vezes, iguais, respectivamente, a:

- A) 4 e 5
- B) 8 e 9
- C) 13 e 15
- D) 16 e 20
- E) 21 e 25

39. Em *JavaScript*, deseja-se que uma variável *municipio* receba o valor *cantagalo* se o código for maior que 1, e *miracema*, caso contrário. A sintaxe para a estrutura de seleção ou decisão, a ser empregada na programação, é:

- A) if codigo > 1 then municipio = "cantagalo" else municipio = "miracema" endif
- B) if codigo < 1) \$ municipio = "miracema" \$ municipio = "cantagalo"
- C) municipio = (if codigo > 1 then "cantagalo" else "miracema" endif)
- D) municipio = (codigo < 1) & "miracema" % "cantagalo"
- E) municipio = (codigo > 1) ? "cantagalo" : "miracema"

40. Um técnico de informática, funcionário da Prefeitura Municipal de Cantagalo, está responsável pela manutenção do site e



precisa inserir a figura salva a partir do site da prefeitura com o nome de *cantagalo.jpg*, seguida da palavra *CANTAGALO*. Esse técnico deseja inserir um hyperlink para o endereço *http://www.cantagalo.rj.gov.br/web/* que possa ser acionado por meio do mouse, clicando-se na figura ou na palavra *CANTAGALO*. O código *HTML* correspondente será:

- A) `CANTAGALO`
- B) `CANTAGALO`
- C) `<word="CANTAGALO">`
- D) `CANTAGALO`
- E) `CANTAGALO`