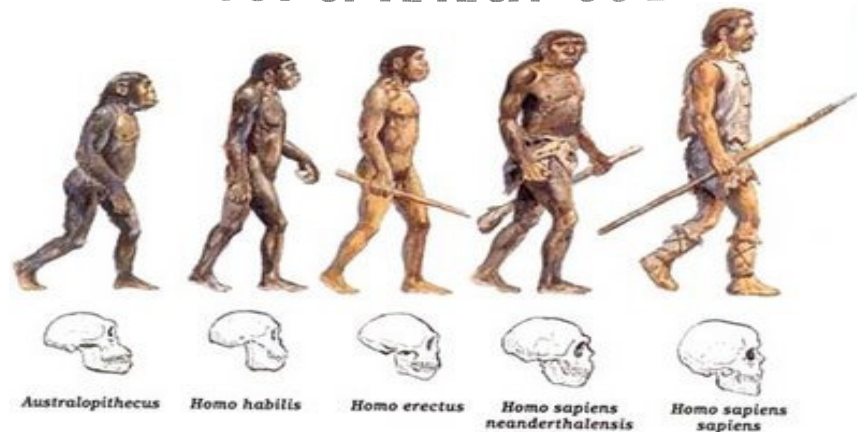


## LÍNGUA PORTUGUESA

LEIA O TEXTO A SEGUIR PARA RESPONDER ÀS QUESTÕES NUMERADAS DE 01 A 03, ASSINALANDO A ÚNICA CORRETA.

### DE ONDE VIEMOS: “OUT OF AFRICA” OU DE MUITOS LUGARES?



Há um debate acirrado entre paleontólogos sobre a origem do homem moderno. Por um lado, a chamada teoria “multiregional”, ou da “continuidade regional”, afirma que primatas do gênero *Homo* saíram da África de 1,8 a 2 milhões de anos atrás. De lá, espalharam-se pela Ásia e Europa, diferenciados em diferentes espécies – *Homo ergaster*, *Homo erectus*, *Homo heidelbergensis*, *Homo neanderthalensis* – que, encontrando-se e misturando-se, gradualmente, e em diferentes lugares do mundo, deram origem ao *Homo sapiens*. No outro lado da barricada, a teoria chamada “*Out of Africa*” diz que o homem surgiu, sim, na África. Porém, duas vezes. Quer dizer, da primeira vez, dando origem a espécies que se extinguíram todas; da segunda vez, apenas 150 ou 200 mil anos atrás, aparecendo já em sua forma moderna, de *Homo sapiens*. “Volta e meia, há uma grande discussão envolvendo essas teorias. A polêmica com os paleoantropólogos foi, e ainda é, acirrada”, diz a doutora Olga Rickards. “Mas não podemos nos esquecer de que agora, graças à análise do DNA, as dúvidas estão hoje praticamente resolvidas.”. É o que ela acha ... Esperemos, então, que assim seja.

(Yurij Castelfranchi – texto adaptado)

**01.** A respeito dos elementos linguísticos do texto, avalie os itens a seguir:

1. O termo negrito em: “De **lá**, espalharam-se pela Ásia e Europa, diferenciados em diferentes espécies” constitui referência de lugar e corresponde, no texto, a “Ásia e Europa”.
2. A expressão destacada em: “**Volta e meia**, há uma grande discussão envolvendo essas teorias”, constitui referência temporal.
3. O trecho “**Quer dizer**, da primeira vez, dando origem a espécies que se extinguíram todas ...” esclarece o segmento anterior e a expressão destacada introduz esse esclarecimento.
4. Em: “**No outro lado da barricada**, a teoria chamada “*Out of Africa*” diz que o homem surgiu, sim, na África.”, a expressão sublinhada metaforiza o conceito de adversidade.

O correto está em:

- A) 1, 2, 3 e 4.
- B) 2, 3 e 4, apenas.
- C) 2 e 4, apenas.
- D) 1 e 3, apenas.

**02.** Acerca das estruturas morfossintáticas do texto, avalie os itens a seguir:

1. Na seguinte construção frasal: "... da primeira vez, **dando** origem a espécies que se extinguiram todas; da segunda vez, apenas 150 ou 200 mil anos atrás, **aparecendo** já em sua forma moderna, de *Homo sapiens*.", o emprego das formas grifadas indicam um processo verbal ainda não finalizado.
2. No trecho: "... diferenciados em diferentes espécies – *Homo ergaster*, *Homo erectus*, *Homo heidelbergensis*, *Homo neanderthalensis* –.", todas as vírgulas foram usadas com a finalidade de separar os elementos de uma enumeração.
3. No trecho: "Mas não podemos nos **esquecer** de que agora, graças à análise do DNA ...", a regência do verbo em destaque obedece à norma dita culta da língua.
4. Na oração adversativa: "Porém, duas vezes.", a vírgula toma lugar do verbo subentendido.

O correto está em:

- A) 1, 2, 3 e 4.
- B) 1, 2 e 4, apenas.
- C) 3 e 4, apenas.
- D) 2 e 3, apenas.

**03.** "Esperemos, então, que assim seja." (último parágrafo)

No trecho acima, o emprego da primeira pessoa do plural em "esperemos" se justifica porque o autor:

- A) se refere a ele e à doutora citada no texto.
- B) engloba o autor e os paleontólogos.
- C) abrange o autor e os possíveis leitores.
- D) distraiu-se sobre o tratamento até então dado ao tema.

LEIA O TEXTO A SEGUIR PARA RESPONDER ÀS QUESTÕES NUMERADAS DE 04 A 09, ASSINALANDO A ÚNICA CORRETA.

## SOBRE O GENOMA HUMANO E OS DIREITOS DO HOMEM

A Declaração Universal sobre o Genoma Humano e os direitos do Homem é um texto denso na conceituação e claro nas recomendações, quase sempre ditadas pela ética. Em seus 25 artigos reitera basicamente princípios que vêm se consolidando como pilares no domínio da bioética.

A liberdade de investigar é defendida incessantemente e há muito dinheiro, indústria e propaganda envolvidos nesse processo. Mas as responsabilidades inerentes às atividades dos pesquisadores não são apenas de ordem material. Elas são também de ordem moral e ética. O rigor, a prudência, a honestidade intelectual e a integridade são essenciais. Na condução das pesquisas, como na apresentação e utilização de seus resultados, elas devem ser objeto de atenção particular, especialmente no âmbito das investigações sobre o genoma humano, em vista de suas implicações éticas e sociais, uma vez que a falta desses zelos poderiam até tornar as investigações ilícitas. Ficariam sem credibilidade se não fossem tomados esses cuidados. Os recentes relatórios da OMS corroboram tais ponderações.

Enfim, os direitos humanos só existem se forem respeitados.

(Aquiles Zuben – 2007. Revista Centro Universitário São Camilo – fragmento)

**04.** "Mas as responsabilidades inerentes às atividades dos pesquisadores **não são apenas de ordem material.**" (2º parágrafo), a presença do segmento em destaque indica que, na continuidade do texto, haverá um termo de valor:

- A) aditivo e pertencente a uma outra ordem.
- B) adversativo e pertencente a uma ordem diferente da citada.
- C) explicativo e pertencente à mesma ordem já referida.
- D) conclusivo e pertencente à ordem citada anteriormente.

**05.** No seguinte trecho: “*Mas as responsabilidades inerentes às atividades dos pesquisadores não são apenas de ordem material. Elas são também de ordem moral e ética.*” (2º parágrafo), a correlação entre as palavras do texto que dão o sentido de continuidade, expresso na questão anterior, ocorre entre

- A) denso / claro
- B) liberdade / responsabilidades
- C) apenas / também
- D) apresentação / utilização

**06.** “*Ficariam sem credibilidade se não fossem tomados esses cuidados.*” (2º parágrafo).

No trecho acima, a relação entre as duas orações mostra que a

- A) primeira se realiza contanto que a segunda não se realize.
- B) segunda é consequência da primeira.
- C) primeira é uma hipótese para a realização da segunda.
- D) primeira é motivada pela segunda.

**07.** “... *os direitos humanos só existem se forem respeitados.*” (último parágrafo).

No trecho acima, o nexos coesivo sintático **se** nos permite reconhecer, entre as orações, uma relação semântica de

- A) conclusão.
- B) conformidade.
- C) condição.
- D) causa.

**08.** O item em que a palavra destacada tem um sinônimo corretamente indicado ao contexto é:

- A) “... quase sempre **ditadas** pela ética.” – impostas
- B) “Em seus 25 artigos **reitera** basicamente...” – regulamenta
- C) “... tornar as investigações **ilícitas** ...” – perigosas
- D) “... **corroboram** tais ponderações.” – contrariam

**09.** “*Na condução das pesquisas, como na apresentação e utilização de seus resultados [...] em vista de suas implicações éticas e sociais, uma vez que a falta desses zelos poderiam até tornar as investigações ilícitas.*” (2º parágrafo).

O termo que substitui o trecho grifado acima, sem alteração de sentido, é:

- A) já que
- B) ainda que
- C) posto que
- D) apesar de que

LEIA O TEXTO A SEGUIR PARA RESPONDER ÀS QUESTÕES NUMERADAS DE 10 A 15, ASSINALANDO A ÚNICA CORRETA.

# COBAIAS

A indagação básica que continua presente para a sociedade atual diz respeito ao significado e alcance das investigações biomédicas e à experimentação humana. O tema é complexo e ambíguo e chega a amedrontar na medida em que extrapola o plano tecnocientífico e atinge a própria situação existencial do ser humano em todas as suas dimensões. Mesmo como investigação científica, modelo eminente de saber rigoroso e especializado, não se limita a um certo número de indivíduos na sociedade.

Enquanto isso, alguns elementos que se dizem da comunidade científica, e que, provavelmente, fazem experimentos humanos, talvez sem o rigor ético, ensaiam o anúncio de descobertas, prometem respostas que ainda estão por vir.

Digamos que essas não venham. Qual a alternativa oferecida a todos nós? Pedir que esperemos mais ainda pelos resultados dos experimentos, por melhores que sejam, entre eles os que desenvolveriam a vacina contra o câncer? Não poderiam esses adoráveis senhores de jalecos brancos parar um pouco e olhar para nós, simples mortais curiosos?

O que se pode é justificar o silêncio fundamentado na razão de que a medicina, como investigação visando novos conhecimentos e prática terapêutica, desde tempos imemoriais, está profundamente vinculada à condição humana na sua finitude e fragilidade, na dialética da saúde-doença. Mas seria o bastante?

Para o encaminhamento dessas questões, diante de reveses e desvios condenáveis no passado recente da humanidade, esperamos, sim, tratamento digno e humano; e que se amplie um cenário de diálogo, como uma nova manifestação de atitude ética.

(Marceline La Roque – REMAL – Revista de medicina alternativa São Paulo, 2007, fragmento, adaptado)

**10.** Em relação ao texto lido, assinale a opção correta.

- A) Como se trata de um texto crítico sobre a situação existencial do ser humano, o nível de formalidade, as escolhas vocabulares e a impessoalidade da linguagem estão adequados a textos de correspondências oficiais.
- B) Trata-se de um texto exclusivamente de natureza narrativa, em linguagem conativa empregada em nível coloquial, que apresenta fatos e personagens do mundo científico agindo no tempo e no espaço.
- C) É um texto em que há evidência de que o seu autor faz uso do tema para opinar, também em linguagem persuasiva, dissertando sobre questões de investigações biomédicas e experimentação humana.
- D) Além de avaliar positivamente a condução das investigações biomédicas e os experimentos, o texto, de natureza dissertativa, se aproveita do tema para opinar sobre questões existenciais da humanidade.

**11.** “Digamos que essas não venham.” (3º parágrafo).

Em termos argumentativos, a respeito do trecho acima, o segmento anterior a ele indica.

- A) hipótese a respeito de fato futuro sobre a qual o texto contra argumenta.
- B) argumento com o qual a jornalista pretende dar razão aos investigadores e aos experimentos.
- C) argumento dos pesquisadores, condenado provisoriamente pela jornalista.
- D) inferência segura sobre fatos comprovados e que a jornalista condena.

**12.** Em “... *esperamos, sim, tratamento digno e humano ...*” (último parágrafo), a autora reforça sua opinião sobre algo polêmico. Nesse caso, o uso do advérbio **sim** significa que

- A) se trata de uma verdade universalmente aceita.
- B) a jornalista quer confirmar o que dizem os pesquisadores.
- C) o artigo escrito apresenta um certo ar irônico.
- D) a jornalista afirma algo que pode receber opiniões opostas.

**13.** “*Não poderiam esses adoráveis senhores de jalecos brancos parar um pouco ...?*” (3º parágrafo).

No trecho acima, a jornalista, coerente com o tom que dá ao texto, faz uso de um recurso de linguagem que se relaciona com a

- A) expressão exagerada de uma idéia.
- B) oposição entre o falso atribuído e o verdadeiro.
- C) aproximação entre dois elementos que se identificam.
- D) intenção de suavizar uma expressão.

**14.** “*Digamos que **essas** não venham. Qual a alternativa oferecida a todos nós? Pedir **que** esperemos mais ainda pelos resultados dos experimentos, por melhores que sejam, entre **eles os** que desenvolveriam a vacina contra o câncer?*” (3º parágrafo).

No segmento acima, há uma série de vocábulos que, estabelecendo a coesão textual, se referem a elementos anteriores, no texto:

1. “Digamos que **essas** não venham.” – respostas
2. “Pedir **que** esperemos ...” – a sociedade
3. “... melhores que sejam, entre **eles ...**” – experimentos
4. “... **os** que desenvolveriam ...” – experimentos

O correto está em:

- A) 1, 2, 3 e 4.
- B) 1, 3 e 4, apenas.
- C) 2 e 3, apenas.
- D) 2 e 4, apenas.

**15.** “*Enquanto isso, alguns elementos que se dizem da comunidade científica, e que, provavelmente, fazem experimentos humanos, talvez sem o rigor ético, ensaiam o anúncio de descobertas, prometem respostas que ainda estão por vir.*” (2º parágrafo).

Dos termos grifados acima, há dois que exercem a mesma função sintática e estão juntos na alternativa:

- A) “alguns elementos” – “comunidade científica”
- B) “experimentos humanos” – “o anúncio”
- C) “provavelmente” – “respostas”
- D) “alguns elementos” – “rigor ético”

## ÁREA DE ATUAÇÃO GERAL

NAS QUESTÕES NUMERADAS DE 16 A 30, ASSINALE A ÚNICA ALTERNATIVA QUE RESPONDE CORRETAMENTE AO ENUNCIADO.

**16.** Que comandos e suas funcionalidades, descritos abaixo, pertencem ao sistema operacional Linux?

- A) *ifconfig* – dentre outras funcionalidades, é utilizado para atribuir um endereço a uma interface de rede.
- B) *comm* – dentre outras funcionalidades, compara dois ou mais arquivos.
- C) *hosts* – quando usado com a opção *-c*, faz a configuração do DNS de uma máquina cliente.
- D) *rlogin* – login remoto realizado de forma segura por meio do protocolo SSH.

**17.** Sobre os métodos de requisição utilizados no protocolo HTTP (*Hypertext Transfer Protocol*), é correto afirmar que

- A) quando uma requisição ACCP a uma página é bem sucedida, uma cópia dessa página poderá ser guardada em *cache*, evitando-se baixar novamente a página em uma nova requisição.
- B) o método HEAD é idêntico ao GET, porém o servidor não deve retornar conteúdo no corpo da resposta (*message-body*). Esse método é frequentemente utilizado para validações e testes de links.
- C) por definição da RFC 2616, o HTTP 1.1 especifica os métodos GET e POST como “Idempotent” e os métodos HEAD e DELETE como não “Idempotent”.
- D) o método REQUEST é utilizado para solicitar ao servidor a especificação dos serviços de comunicação disponíveis, antes de iniciar uma conexão.

**18.** O resultado correto da aplicação do operador binário XOR (Disjunção Binária Exclusiva), sobre a tabela abaixo, onde “V” representa o valor booleano Verdade e o “F” o booleano Falso, é o seguinte:

A)

OP1	OP2	XOR
V	V	V
F	F	F
V	V	V

B)

OP1	OP2	XOR
F	F	F
V	V	V
F	V	V

C)

OP1	OP2	XOR
V	V	V
V	F	F
F	F	F

D)

OP1	OP2	XOR
V	V	F
F	F	F
V	F	V

**19.** Uma das aplicações mais utilizadas da Internet é o correio eletrônico. Sobre conceitos de Internet e correio eletrônico, é correto afirmar que

1. a Internet é constituída de uma combinação de redes físicas conectadas por vários dispositivos, de maneira que, um pacote saindo de um host de origem pode passar por meio de muitas redes físicas diferentes antes de alcançar o host de destino.
2. os computadores do tipo notebook, devido serem portáteis, podem se conectar com facilidade nas diversas redes que constituem a Internet, e nessas conexões possuem o mesmo endereço IP, independente da rede em que ele se encontra conectado, o que permite identificar com precisão o envio de mensagens indesejáveis quando utilizam ferramentas de correio eletrônico.
3. o correio eletrônico é usado na transmissão de mensagens, e para efetuar a entrega de um e-mail, o sistema de correio eletrônico utiliza um esquema de endereçamento com um endereço único constituído de uma parte local e de um nome de domínio, separados pelo sinal @.

O correto está em:

- A) 1 e 2, apenas.
- B) 2 e 3, apenas.
- C) 1 e 3, apenas.
- D) 1, 2 e 3.

**20.** Um dos principais componentes de um sistema computacional é a memória. Os diversos tipos de memória podem ser classificados de várias maneiras, por exemplo, quanto a sua capacidade de armazenar dados e quanto à velocidade de acesso aos dados. Sobre esses diversos tipos de memória, é correto afirmar que



- A) a memória *cache* é um tipo de memória utilizada para o armazenamento de grandes volumes de informações, todavia, possui acesso lento aos dados, se comparado com o acesso a informações armazenadas em um dispositivo de armazenamento externo.
- B) a memória do tipo ROM (*Read-Only Memory*) é uma memória que permite leitura e gravação de dados, além de permitir armazenamento de dados em quantidades superiores a uma memória do tipo RAM (*Random-Access Memory*).
- C) a vantagem de se utilizar uma memória do tipo ROM é que os dados ou programas ficam permanentemente armazenados na memória principal, sem precisar ser carregados a partir de um dispositivo de armazenamento secundário.
- D) os registradores correspondem a um tipo de memória de acesso rápido aos dados, utilizados para o armazenamento de cópias dos dados da memória principal mais prováveis de serem requeridos pelo processador.

**21.** Quanto aos conceitos básicos de informática, é correto afirmar que


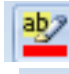

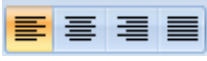
- A) são periféricos exclusivamente de entrada: *pen drive*, *plotter* e *scanner*.
- B) um computador, com memória principal (RAM) de 4GB, pode armazenar de modo permanente até 4 mil bytes de informação.
- C) um computador com rede, vídeo e som *onboard* possui esses componentes desassociados da placa mãe, isto é, possui placas específicas para rede, vídeo e som.
- D) um computador com portas USB permite que sejam conectados dispositivos com esse tipo de interface, como *pen drives* e câmeras fotográficas.

**22.** Considere a planilha a seguir, elaborada no Microsoft Excel e assinale a alternativa correta.

	A	B	C	D	E	F
1	Calendário de vacinação contra a gripe influenza H1N1 2010					
2						
3	Grupo	Início	Término	Período (dias)		
4	Profissionais de Saúde e Indígenas	08/03/2010	19/03/2010	11		
5	Gestantes	22/03/2010	21/05/2010	60		
6	Doentes Crônicos, exceto idosos e crianças de 06 meses a 02 anos	22/03/2010	02/04/2010	11		
7	Jovens de 20 a 29 anos	05/04/2010	23/04/2010	18		
8	Idosos com mais de 60 anos com doenças crônicas	24/04/2010	07/05/2010	13		
9	Pessoas de 30 a 39 anos	10/05/2010	21/05/2010	11		
10						
11						
12						
13						

- A) A formatação das bordas das células pode ser realizada seguindo os passos: 1. Selecionar células a serem formatadas; 2. Clicar com o botão direito do mouse sobre as células selecionadas; 3. Clicar sobre a opção “bordas em grade”, do menu de atalho.
- B) O período (dias), apresentado na célula D4, poderia ser obtido a partir da fórmula =C4-B4
- C) As células A6 e A8 possuem formatação que permite a quebra de linha. Para realizar esse tipo de formatação, basta selecionar a célula desejada e clicar sobre o botão , da barra de ferramentas.
- D) O título da tabela “Calendário de vacinação contra a gripe influenza H1N1 2010” está em uma célula mesclada e com o texto centralizado. Essa formatação pode ser obtida selecionando as células a serem mescladas e, em seguida, clicando sobre o botão , da barra de ferramentas.

**23.** Em relação às barras de ferramentas do Microsoft Word, analise as afirmativas.

- Clicando sobre o botão  o usuário pode efetuar uma quebra de parágrafo a partir do local do texto onde se encontra o cursor.
- Clicando sobre o botão  o usuário pode modificar a cor da fonte do texto selecionado.
- Clicando sobre o botão  o usuário pode copiar a formatação de um determinado texto e aplicá-lo a outro.
- As funções dos botões  são, respectivamente, alinhar à esquerda, centralizar, alinhar à direita e justificar um determinado texto.

O correto está apenas em:

- 1 e 2.
- 1 e 4.
- 2 e 3.
- 3 e 4.



**24.** O Google, um dos sites de busca mais utilizados no mundo, oferece um vasto conjunto de ferramentas que facilita a pesquisa aos sites disponíveis na internet. Quanto a esses recursos disponíveis no Google, é correto afirmar que

- A) quando você digita uma pista do assunto que deseja pesquisar no Google e clica sobre o botão “Estou com sorte”, os 10 (dez) primeiros *sites* mais visitados sobre aquele assunto são apresentados para o usuário.
- B) uma das desvantagens do Google, em relação a outros sites de busca, é que o mesmo não possui ferramentas de tradução de idiomas das páginas encontradas.
- C) são opções disponíveis em “Pesquisa avançada” do Google: idioma, região e formato de arquivo.
- D) uma das ferramentas disponíveis na página principal do Google é a possibilidade de segmentar as buscas, de tal forma que seja possível procurar por um site em quatro categorias: “Páginas do Brasil”, “Páginas do Exterior”, “Páginas no Idioma selecionado” e “na Web”, opções essas disponíveis logo abaixo dos botões “Pesquisa Google” e “Estou com sorte”.

**25.** Conforme estabelece o Código de Ética Profissional do Servidor Público Civil do Poder Executivo Federal (Decreto 1.171, de 22.06.1994), são deveres do servidor público:

1. ser probo, reto, leal e justo, demonstrando toda a integridade do seu caráter, escolhendo sempre, quando estiver diante de duas opções, a melhor e a mais vantajosa para o bem comum.
2. acatar as ordens dos superiores hierárquicos ou outras pessoas interessadas, quando estas objetivem obter vantagens indevidas em decorrência de ações aéticas.
3. permitir que simpatias e interesses diversos interfiram no trato com o público e com os colegas hierarquicamente superiores e inferiores.
4. comunicar imediatamente a seus superiores todo e qualquer ato ou fato contrário ao interesse público, exigindo as providências cabíveis.

O correto está apenas em:

- A) 1 e 2.
- B) 2 e 3.
- C) 3 e 4.
- D) 1 e 4.

**26.** Uma das maneiras de personalizar seu computador é escolher uma imagem de que você gosta para o plano de fundo da sua área de trabalho. Essa imagem pode ser uma cor, um padrão ou sua imagem ou fotografia favorita. Trabalhando com o ambiente operacional Windows Vista, da Microsoft, este procedimento pode ser feito:

- A) por meio da seção “Aparência e Personalização” que consta no “Painel de Controle”.
- B) por meio da opção “Plano de fundo” que consta no menu “Editar”.
- C) utilizando a opção “Plano de fundo” que consta na barra de ferramentas “Padrão”.
- D) utilizando a seção “Personalizar” que consta no menu “Formatar”.

**27.** Um conceito básico de informática é a unidade de medida de armazenamento de dados, definidas em *bytes*. Essa unidade é utilizada para especificar o tamanho de um disco rígido (HD, do inglês *Hard Disk*), ou seja, a sua capacidade de armazenamento de dados. Ao adquirir um computador com HD de 160 GB, significa dizer que esse disco tem a capacidade de armazenar aproximadamente:

- A) 160.000.000.000 bytes.
- B) 160.000.000.000.000 bytes.
- C) 160.000.000 bytes.
- D) 160.000.000.000.000.000 bytes.

**28.** O sistema operacional Linux, diferentemente do *Microsoft Windows*, possui uma forma própria para identificação de unidades de disco como HD, *pendrive*, DVD/CD entre outros. Qual alternativa abaixo apresenta uma afirmativa correta em relação ao tratamento de unidades de disco no Linux?

- A) A identificação de unidades de disco no Linux é feita por números, por exemplo: **4:**, para identificar a unidade de CD ROM, enquanto no *Windows* essa identificação normalmente é feita por **D:**.
- B) O Linux utiliza com padrão de identificação de unidade de disco pastas montadas a partir da unidade A:, enquanto o *Windows* normalmente utiliza essa identificação para referenciar a unidade de disquete.
- C) No Linux todas as unidades de disco são tratadas como diretórios (pastas) que precisam ser montadas a partir do diretório raiz, identificado por um barra “/”, ou a partir de subdiretórios do sistema de arquivo.
- D) As unidades de disco normalmente são tratadas por meio de rótulos associados ao seu nome como CDROM:, HD:, FLOPPY:, PENDRIVE:, entre outros. Contudo, o usuário pode rotular cada unidade de disco de acordo com a sua conveniência, desde que mantenha o “:” após o rótulo.

**29.** A Suite Office possui, entre os seus vários aplicativos, a planilha eletrônica *Excel*, muito utilizada para cálculo de preços e percentuais, dada a sua facilidade na manipulação de números e fórmulas matemáticas. Uma outra facilidade do Excel é permitir que uma fórmula seja escrita apenas uma vez e copiada para outras células da planilha, alterando as referências de célula contidas na fórmula. Veja no exemplo da figura abaixo, em que é necessário escrever uma fórmula na célula “C6” para calcular o “valor com desconto” para o produto Luminária e permitir que essa fórmula seja copiada para as outras células, da coluna “C”, mantendo-se o cálculo correto do percentual de desconto, contido na célula “C3”, para cada produto da tabela. Veja também as alternativas abaixo e assinale aquela que contém uma fórmula correta para a célula “C6”, que poderá ser copiada corretamente para a faixa de células “C7” à “C10”.

	A	B	C	D
1	<b>Tabela de preços com desconto promocional</b>			
2				
3		% de desconto	10,00%	
4				
5	Produto	Valor	Valor com desconto	
6	Luminária	R\$ 140,00		
7	Poste	R\$ 250,00		
8	Tomada	R\$ 12,00		
9	Rolo de cabo	R\$ 456,00		
10	Caixa de distribuição	R\$ 231,00		
11				
12				

- A) =B6-B6\*\$C3.
- B) =B6-B6\*C3.
- C) =B6-B6\*C3\$.
- D) =B6-B6\*C\$3.

**30.** De acordo com o Código de Ética Profissional do Servidor Público Civil do Poder Executivo Federal (Decreto 1.171 de 22 de junho de 1994), é correto afirmar:

- A) Em todos os órgãos e entidades da Administração Pública Federal direta, indireta autárquica e fundacional, ou em qualquer órgão ou entidade que exerça atribuições delegadas pelo poder público, deverá ser criada uma Comissão de Ética, encarregada de orientar e aconselhar sobre a ética profissional do servidor, no tratamento com as pessoas e com o patrimônio público, competindo-lhe conhecer concretamente de imputação ou de procedimento susceptível de censura.
- B) De acordo com o parágrafo XII, a pena aplicável ao servidor público pela Comissão de Ética é a de repreensão direta, sansões administrativas publicas em diário oficial e em casos mais graves suspensão e cessação de vínculo com a instituição.
- C) O artigo 17 institui a Comissão de Ética Pública – CEP que é integrada por cinco brasileiros que preenchem os requisitos de idoneidade moral, reputação ilibada e notória experiência em administração pública, designados pelo Presidente da República, para mandatos de três anos, não coincidentes, permitida uma única recondução.
- D) Para fins de apuração do comprometimento ético, não é considerado servidor público aqueles que, por força de lei, contrato ou qualquer ato jurídico preste serviço de natureza temporária ou excepcional a um órgão público. Esse entendimento está baseado no parágrafo primeiro do item XXVII.

### **ÁREA DE ATUAÇÃO ESPECÍFICA**

NAS QUESTÕES NUMERADAS DE 31 A 60, ASSINALE A ÚNICA ALTERNATIVA QUE RESPONDE CORRETAMENTE AO ENUNCIADO.

**31.** Quanto ao conceito de transação em um banco de dados relacional, podemos afirmar que a propriedade de uma transação que garante que a execução simultânea das transações resulte em um estado do sistema equivalente ao estado que poderia ter sido obtido se essas transações fossem executadas uma de cada vez em alguma ordem, é denominado

- A) atomicidade.
- B) isolamento.
- C) consistência.
- D) durabilidade.

**32.** Durante a execução de um *check point* em um banco de dados, as seguintes ações são normalmente realizadas:

1. armazenamento estável dos registros que estão na memória principal e que ainda não foram salvos.
2. *Rollback* nas transações em andamento e envio de *exception* às aplicações.
3. envio para disco dos blocos de *buffer* modificados.
4. armazenar o *log* de transação em disco e eliminar seus registros até o último *savepoint*.

O correto está apenas em:

- A) 1 e 4.
- B) 1 e 3.
- C) 2 e 3.
- D) 2 e 4.

**33.** No SQL Server, é possível a transferência do *owner* (proprietário) de uma tabela, por meio do comando em Transact-SQL:

- A) ALTER AUTHORIZATION.
- B) ALTER CREDENCIAL.
- C) ALTER TABLE.
- D) ALTER USER.

**34.** Com relação a índices “clusterizados” em tabelas do SQL Server, podemos afirmar que

- A) somente é permitido um único índice “clusterizado” por tabela.
- B) é permitido mais de um índice “clusterizado” por tabela, desde que os índices implementem *constraints* de chave única.
- C) índices “clusterizados” são permitidos apenas em chaves primárias, pois mantém os dados ordenados melhorando a performance em consultas.
- D) índices “clusterizados” não são permitidos para colunas que permitem nulos.

**35.** Considere as seguintes relações:

banco (cod\_banco, descricao)  
 agencia(cod\_agencia, banco, descricao\_agencia, uf)  
 correntista(cod\_correntista, agencia, nome, saldo)

Qual das expressões da álgebra relacional irá projetar a descrição do banco e o nome dos correntistas das agências da uf (unidade da federação) igual a ‘Pa’ que possuem saldo superior a 1000?

- A)  $\Pi_{descricao, nome}(\sigma_{agencia=cod\_agencia \wedge banco = cod\_banco \wedge saldo > 1000 \wedge uf = 'Pa'} ( banco \times agencia \times correntista))$
- B)  $\sigma_{descricao, nome}(\Pi_{agencia = cod\_agencia \wedge banco = cod\_banco \wedge saldo > 1000 \wedge uf = 'Pa'} ( banco \times agencia \times correntista))$
- C)  $\Pi_{descricao, nome}(\sigma_{agencia=cod\_agencia \wedge banco = cod\_banco \wedge saldo > 1000 \wedge uf = 'Pa'} (( correntista \times agencia ) \sigma ) \times correntista)$
- D)  $\sigma_{agencia=cod\_agencia \wedge banco = cod\_banco \wedge saldo > 1000 \wedge uf = 'Pa'} (( correntista \times agencia ) ) \times \sigma (agencia \times banco)$

**36.** Os bancos de dados destinados à mineração e análise de dados, normalmente possuem esquemas que são projetados para o uso de ferramentas do tipo OLAP (*Online Analytical Processing*), e apresentam as seguintes características:

1. quando o esquema é composto com uma tabela de fatos, várias tabelas de dimensão e chaves estrangeiras da tabela de fatos para as tabelas de dimensão, esse esquema é denominado de estrela.
2. para esquemas mais complexos, as tabelas de dimensão podem ter vários níveis, agregando chaves estrangeiras para outras tabelas. Esquemas com esse formato são denominados de floco de neve.
3. as tabelas de dimensões contém os atributos de medida além dos atributos de dimensão propriamente ditos e são referenciadas pelas tabelas de fatos por meio de sua chave primária.
4. as tabelas contendo atributos multidimensionais são denominadas de tabelas de eventos ou tabela de transação e possuem, adicionalmente, mas não de forma mandatória, atributos de medida.

O correto está apenas em:

- A) 2 e 3.
- B) 1 e 4.
- C) 3 e 4.
- D) 1 e 2.

**37.** Em sistemas de apoio à decisão, é comum a utilização do cubo de dados para a análise multidimensional, com a utilização da operação:

- A) slice – quando uma fatia do cubo é submetida a uma rotação na sua perspectiva, analisando-se uma única dimensão do seu aspecto menos detalhado para o mais detalhado.
- B) dice – quando há uma mudança de perspectiva na visualização dos dados do cubo, invertendo-se a análise do aspecto mais detalhado para o menos detalhado
- C) drill down – permite a análise partindo-se de uma granularidade mais esparsa para uma granularidade mais detalhada.
- D) Roll Up – quando há a sumarização das dimensões relativas a um único fato, partindo-se da granularidade mais esparsa para a granularidade mais detalhada.

**38.** Os processos do gerenciamento de projetos organizam e descrevem a realização do projeto. O Guia do PMBOK documenta cinco grupos de processos para essa finalidade e todos eles são executados por pessoas e, como as fases do projeto, são inter-relacionados e dependentes uns dos outros. Um desses grupos de processos é o responsável pelas avaliações de desempenho para averiguar se o projeto está seguindo o planejado. Se forem detectados desvios, será aplicada uma ação corretiva para colocar as atividades de acordo com o plano do projeto. Esse grupo de processos é denominado

- A) planejamento.
- B) execução.
- C) monitoramento e controle.
- D) correção e qualidade.

**39.** O Plano de Gerenciamento de Riscos, segundo o Guia do PMBOK, tem por objetivo especificar como os riscos serão definidos, monitorados e controlados ao longo do projeto, e deverá explicitar como será feita a implementação, o monitoramento e controle dos processos de gerenciamento de riscos. Dentre os diversos elementos que devem ser incluídos no plano de gerenciamento de riscos, um deles representa uma forma de identificar sistematicamente os riscos e servem de base para a sua compreensão. Esse elemento ajuda a melhorar o processo de determinação e identificação dos riscos, pois estabelece uma linguagem comum de descrição dos riscos para todos os envolvidos. Estamos nos referindo ao elemento

- A) metodologia.
- B) funções e responsabilidades.
- C) definição de probabilidade e impactos dos riscos.
- D) categorias de risco.

**40.** Comparando as características básicas e conceituais entre as arquiteturas Risc (*Reduced Instruction Set Computer*) e Cisc (*Complex Instruction Set Computer*), é correto afirmar que

- A) a arquitetura Cisc trabalha com instruções com diversos modos de endereçamento de dados, enquanto a arquitetura Risc possui instruções com poucos modos de endereçamento de dados.
- B) a arquitetura Cisc possui instruções com formato fixo enquanto as instruções na arquitetura Risc apresentam diversos formatos.
- C) a arquitetura Cisc trabalha com muitos registradores enquanto que a arquitetura Risc possuiu menor quantidade de registradores.
- D) a arquitetura Cisc utiliza *pipelining* enquanto a arquitetura Risc faz pouco uso da técnica de *pipelining*.

**41.** Os procedimentos de segurança da informação devem ser definidos em termos de combate às ameaças que forem identificadas. Para isso, é necessário realizar uma análise das ameaças e vulnerabilidades do ambiente de informática, levando em consideração todos os eventos adversos que podem explorar as fragilidades de segurança desse ambiente e acarretar danos. São exemplos de ameaças:

1. destruição ou modificação acidental de informações.
2. instalação de hardware e software não autorizado.
3. arquivos que utilizam criptografia.
4. configuração incorreta do sistema operacional.
5. utilização de softwares anti-vírus.

O correto está apenas em:

- A) 1, 2 e 4.
- B) 2, 3 e 4.
- C) 3, 4 e 5.
- D) 1, 2 e 5.

**42.** Os computadores possuem, na sua maioria, algum mecanismo pelo qual componentes distintos do processador permitem interromper a sequência normal de instruções do processador. Uma dessas interrupções pode ser gerada por alguma condição que ocorra como resultado da execução de uma instrução, tal como overflow em uma operação aritmética, divisão por zero, tentativa de executar uma instrução de máquina ilegal e referência a um endereço de memória fora do espaço de endereçamento do programa. Estamos nos referindo a uma interrupção de

- A) falha de hardware.
- B) software.
- C) entrada/saída.
- D) ciclo do processador.

**43.** O controle de acesso lógico pode ser visualizado a partir do usuário a quem se pretende dar certos privilégios e acessos aos recursos. Objetivando garantir a segurança das informações dos sistemas (basicamente arquivos e programas), os controles de acesso lógico tem por objetivo garantir que

1. apenas usuários autorizados tenham acesso aos recursos do sistema.
2. os usuários tenham acesso aos recursos realmente necessários para execução de suas tarefas.
3. apenas empregados da empresa tenham acesso às salas dos computadores, e identificados com crachás diferentes de pessoas visitantes.
4. os usuários sejam impedidos de executar transações incompatíveis com sua função ou além de suas responsabilidades.

O correto está em:

- A) 1, 2, 3 e 4.
- B) 2 e 3, apenas.
- C) 1, 3 e 4, apenas.
- D) 1, 2 e 4, apenas.

**44.** Relacione as colunas abaixo e assinale a alternativa correta, de acordo com o uso típico de gatilhos (*triggers*) em Sistemas Gerenciadores de Banco de Dados (SGBD) e sua descrição correspondente.

- |  |  |
|--|--|
| 1. Restrições de integridade complexas | A. Restrições de integridade que não podem ser especificadas por restrições nas instruções CREATE TABLE. |
| 2. Restrições de transição             |  |
| 3. Propagação de atualização           | B. Cria o registro histórico de uma transação.   |
| 4. Relatório de exceção                | C. Restrições de integridade que comparam os valores antes e depois de uma atualização.                  |
| 5. Trilha de auditoria                 | D. Cria um registro de condições incomuns como alternativa para rejeitar uma transação.                  |

- A) 1-A; 2-C; 4-D; 5-B  
 B) 1-A; 2-B; 3-C; 4-D  
 C) 1-C; 2-B; 3-A; 5-B  
 D) 1-C; 3-B; 4-D; 5-A

**45.** Observe a seguinte definição de tipo para Clientes:

```
create type Cliente
  (nome varchar (30),
   endereço varchar (40))
```

Pode ser desejável que se queira armazenar no banco de dados informações extras sobre os clientes que são engenheiros e clientes que são médicos. Como engenheiros e médicos são clientes, podemos escrever como segue:

```
create type Medico
  under Cliente
  (departamento varchar (20),
   salario varchar (20))
create type Engenheiro
  under Cliente
  (departamento varchar (20),
   cargo varchar (20))
```

Considerando a estrutura SQL acima e os conceitos de bancos de dados orientados a objetos, é correto afirmar que

- A) estando “Engenheiro” subordinado a “Medico” e “Cliente”, “Engenheiro” herda os atributos de “Medico” e “Cliente”, ou seja, fica com os atributos de departamento, cargo, salário, nome e endereço.  
 B) devido “Medico” ser um supertipo de “Cliente”, herda os atributos de “Cliente” e de “Engenheiro”.  
 C) se “Medico” e “Engenheiro” correspondem a um tipo particular de “Cliente”, o comando “under Cliente” deveria ser substituído por “for instance Cliente”.  
 D) tanto “Engenheiro” como “Medico” herdam os atributos de Cliente, ou seja, nome e endereço.

**46.** Quanto aos gatilhos (*triggers*) em um SGBD, é correto afirmar que

- A) normalmente, os gatilhos de atualização de tabela são disparados antes de um determinado evento.
- B) normalmente, os gatilhos de verificação de restrições são disparados depois de um determinado evento.
- C) o *Microsoft SQL Server* não fornece mecanismos de gatilho para estabelecimento de restrições de transição e trilha de auditoria.
- D) um gatilho pode ser entendido como uma regra, gerenciada por um SGBD, do tipo “evento-condição-ação”.

**47.** Existem duas técnicas para se armazenar uma determinada relação em um banco de dados distribuído: replicação, em que o sistema mantém várias cópias idênticas da relação e armazena cada uma em um “site” diferente, e fragmentação, em que o sistema particiona a relação em vários fragmentos e armazena cada fragmento em um “site” diferente. Sobre o processo de replicação de dados, é correto afirmar que

1. se ocorrer alguma falha em um dos “sites” em que determinada relação estiver armazenada, a relação pode ser encontrada em outro “site”, dessa forma, o sistema pode continuar a processar consultas envolvendo aquela relação, apesar da falha do “site”.
2. o processo de replicação de dados permite maior facilidade para as transações de atualização de dados, em comparação com os sistemas centralizados, porém acarreta maior sobrecarga nas transações de leitura dos dados, devido as diversas réplicas existentes em vários “sites”.
3. quanto mais réplicas de determinada relação, maior a chance de que os dados necessários sejam encontrados no “site” que executa a transação, logo a replicação de dados diminui o movimento de dados entre os “sites”.
4. o sistema precisa garantir que todas as réplicas de determinada relação estejam consistentes, dessa forma, sempre que houver atualização em determinada relação, essa atualização precisa ser propagada para todos os “sites” contendo suas réplicas.

O correto está em:

- A) 1 e 2, apenas.
- B) 2, 3 e 4, apenas.
- C) 1, 3 e 4, apenas.
- D) 1, 2, 3 e 4.

**48.** Assinale a alternativa que contém os valores que serão escritos após a execução do algoritmo a seguir.

Algoritmo teste

início

inteiro i, j;

para (i = 1; i < 10; i=i+2)

para (j = 4; j < 25; j=j+4)

se (j mod 5 = 0) // o operador *mod* calcula o resto da divisão entre dois números inteiros

escreva(i + j);

fimpara

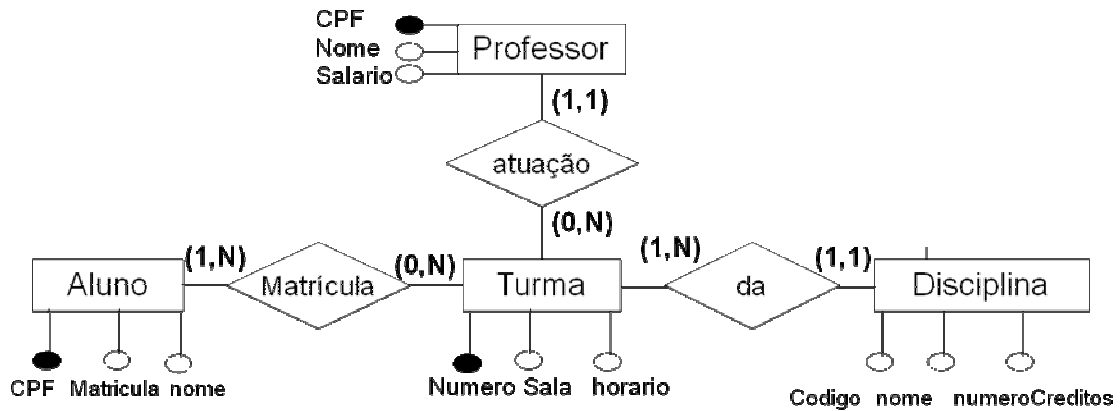
fimpara;

fim.

- A) 20, 25, 30, 35, 40, 45
- B) 5, 10, 15, 20, 25, 30
- C) 21, 23, 25, 27, 29
- D) 5, 10, 15, 20, 25



49. Dado o diagrama entidade-relacionamento (DER) abaixo, marque a alternativa correta.



- A) O relacionamento ternário “Turma” tem cardinalidade máxima (1,N).  
 B) Uma disciplina pode estar associada a nenhuma ou a várias turmas.  
 C) O relacionamento opcional “atuação” estabelece que um professor pode atuar em nenhuma ou várias turmas.  
 D) O relacionamento obrigatório “Matricula” estabelece que um aluno deve matricular-se pelo menos em uma turma.

50. Quanto ao processo de Mineração de Dados (*Data Mining*), é correto afirmar que

- A) é composto pelas etapas de Pré-processamento, OLAP (*On-line Analytical Processing*) e Extração e Integração dos Dados.  
 B) diferentemente das ferramentas empregadas para analisar um *Data Warehouse*, as ferramentas de Mineração de Dados são orientadas às consultas, isto é, são dirigidas pelos usuários. Essa característica faz com que as ferramentas de Mineração de Dados possam ser vistas como substitutas de outras formas de análise, por exemplo, OLAP (*On-line Analytical Processing*).  
 C) são tarefas imprescindíveis na etapa de pós-processamento da Mineração de Dados: definição das metas da aplicação do processo de Mineração de Dados; estabelecimento dos critérios de desempenho que devem ser considerados para as ferramentas de Mineração de Dados; e qual a atividade (técnica) de Mineração de Dados será empregada.  
 D) classificação, associação e *clustering* (agrupamento) são tarefas possíveis de serem realizadas via Mineração de Dados.

51. Qual alternativa apresenta uma declaração relacionada à linguagem de definição de dados?

- A) revoke.  
 B) insert.  
 C) select.  
 D) create table.

**52.** A série de *Fibonacci* é formada por uma seqüência do tipo 1, 1, 2, 3, 5, 8, 13, 21, 34, 55, ... Um algoritmo possível para gerar (escrever) a série de *Fibonacci*, do primeiro até o vigésimo termo, é encontrado na alternativa:

<p>A) algoritmo fibonacci  início  inteiro proximo, atual, anterior, n;  proximo←0;atual←1; anterior←1; n←0;  enquanto (n&lt;20)    proximo←atual+anterior;    escreva (proximo);    anterior←atual;    atual←anterior;    n ← n + 1;  fimenquanto  fim.</p>	<p>B) algoritmo fibonacci  início  inteiro proximo, atual, anterior, n;  proximo←0;atual←0;anterior←1; n←0;  enquanto (n&lt;20)    proximo←atual+anterior;    escreva (proximo);    anterior←atual;    atual←proximo;    n ← n + 1;  fimenquanto  fim.</p>
<p>C) algoritmo fibonacci  início  inteiro proximo, atual, anterior, n;  proximo←2;atual←1; anterior←1; n←0;  enquanto (n&lt;20)    escreva (proximo);    proximo←atual+anterior;    anterior←atual;    atual←proximo;    n ← n + 1;  fimenquanto  fim.</p>	<p>D) algoritmo fibonacci  início  inteiro proximo, atual, anterior, n;  proximo←0;atual←0; anterior←1; n←0;  enquanto (n&lt;20)    anterior←atual;    atual←proximo;    proximo←atual+anterior;    escreva (proximo);    n ← n + 1;  fimenquanto  fim.</p>

**53.** Quanto à transparência de processamento em banco de dados distribuídos, é correto afirmar que

- A) a transparência está associada à independência dos dados, isto é, quando a distribuição é transparente os usuários podem realizar consultas sem conhecer a distribuição dos dados. Além disso, modificações na distribuição dos dados não acarretam alterações nas consultas e transações existentes.
- B) transparência de mapeamento local oferece o nível mais alto da independência de dados. Os usuários necessitam mencionar os fragmentos na formulação de consultas e transações.
- C) transparência de fragmentação oferece o nível mais baixo de integridade de dados. Os usuários formulam consultas e transações independentes da localização dos dados.
- D) os bancos de dados MySQL e SQL Server não implementam as transparências de localização e de fragmentação.

**54.** No que concerne à etapa de Pré-processamento do processo de Mineração de Dados, analise as afirmativas a seguir e assinale a alternativa que contém os fatores que justificam a importância da realização desta etapa para o sucesso das aplicações de Mineração de Dados.

1. Os bancos de dados atuais costumam ser muito grandes e submetê-los a uma ferramenta de Mineração de Dados poderia não ser viável, antes da realização do pré-processamento desses dados, pois muitas dessas ferramentas possuem limitações e especificidades quanto à entrada de dados.
2. A ausência de valores de atributos dos registros de uma base de dados.
3. A presença de ruídos nos dados, caracterizado por valores incorretos que são inseridos no banco (exemplo: por falha humana) durante a entrada dos dados, erro de transmissão de dados, entre outros.
4. A necessidade de transformações nos dados para atender as necessidades das ferramentas de Mineração dos Dados e/ou de análise desses dados.

O correto está em:

- A) 1 e 2, apenas.
- B) 1, 3 e 4, apenas.
- C) 2 e 3, apenas.
- D) 1, 2, 3 e 4.

**55.** Assinale a alternativa que contém a sequência correta de preenchimento das lacunas, respectivamente:

“A declaração GRANT permite concessão de privilégios em um banco de dados. As permissões \_\_\_\_\_, \_\_\_\_\_ e \_\_\_\_\_ podem ser utilizadas em conjunto com GRANT”.

- A) IMPERSONATE, ALTER, CERTIFICATE.
- B) CONTROL, ALTER, VIEW DEFINITION.
- C) CERTIFICATE, IMPERSONATE, CONTROL.
- D) VIEW DEFINITION, CERTIFICATE, IMPERSONATE.

**56.** Faça a relação entre os modelos de sistemas de gerenciamento de banco de dados, na Coluna 1, com as suas características, na Coluna 2.

Coluna 1	Coluna 2
<input type="checkbox"/> relacional. <input type="checkbox"/> em rede. <input type="checkbox"/> orientado a objeto. <input type="checkbox"/> hierárquico.	(1) um registro filho pode ser associado a mais de um registro pai. (2) um registro filho só pode ter um registro pai. (3) o plano cartesiano pode ser utilizado para exemplificar os métodos de extração de dados. (4) incorporaram o conceito de persistência de dados à linguagem. (5) o acesso a um registro deve ser feito percorrendo-se todo o caminho definido pelas relações entre registros, ou seja, para acessar o registro X, que está associado ao registro J, que por sua vez está associado ao registro T e este está associado ao registro M, sendo M um registro pai, então é necessário percorrer todo o caminho M --> T, T --> J e J --> X.

A sequência correta, de cima para baixo, é

- A) 4, 5, 1 e 2.
- B) 2, 3, 5 e 4.
- C) 3, 1, 4 e 5.
- D) 5, 2, 3 e 1.

**57.** Dado o código SQL abaixo:

1	<b>CREATE PROCEDURE</b> Selecao
2	#Coluna <b>VARCHAR</b> (30)
3	<b>AS</b>
4	<b>SELECT</b> Nome, Valor
5	<b>FROM</b> Produto
6	<b>WHERE</b> Nome <b>like</b> #Coluna

Em relação a esse código, é correto afirmar que

- A) a sentença SQL está escrita corretamente e implementa a criação de uma *view procedure*.
- B) trata-se da criação de uma *storage procedure* que apresenta erro de sintaxe nas linhas 2 e 6.
- C) para o código ficar correto é preciso inverter o conteúdo das linhas 2 e 3.
- D) o procedimento “Selecao” ficará correto substituindo-se “like” por “=” na linha 6.

**58.** Sobre sistemas de bancos de dados, é correto afirmar que

- A) um recurso importante em um banco de dados é a possibilidade de identificar qual usuário fez determinada operação sobre os dados e, com isso, garantir a confiabilidade dos dados. Uma boa prática para utilizar esse tipo de recurso é implementar funções de monitoramento acionadas por meio de *trigger*.
- B) *trigger* é um recurso de banco de dados que permite gravar dados em uma tabela auxiliar sempre que for executada uma operação de *rollback* no banco, ou seja, *trigger* nada mais é que um recurso específico para recuperação de dados em um sistema de gerenciamento de banco de dados.
- C) para uma operação de *rollback* ser executada sobre um banco de dados é necessário que uma transação seja aberta com uma *trigger* e fechada após a execução do *rollback*.
- D) *trigger* é um recurso interessante em banco de dados, visto que ele permite que uma sentença SQL faça uma leitura, linha por linha, de uma tabela e a cada linha outras operações são realizadas.

**59.** A ITIL (*Information Technology Infrastructure Library*) congrega as melhores práticas para processos e procedimentos sob a abordagem do gerenciamento de serviços de TI (Tecnologia da Informação). Sobre a ITIL, pode-se afirmar que

- A) para ter conhecimento sobre o impacto de se aplicar uma mudança, o processo de gerenciamento de mudanças se relaciona com o gerenciamento de negócios e com o gerenciamento de configuração.
- B) o número de incidentes causados por uma liberação, o número de mudanças que ocorrem devido a informação incorreta de uma liberação e o índice de mudanças aprovadas e rejeitadas constituem alguns dos principais indicadores de desempenho (IPD) da gerência de liberação.
- C) a Base de Dados de Gerenciamento de Configuração (BDGC) é alimentada por meio da Gerência de Requisitos e atualizada por meio da Gerência de Liberações quando uma nova liberação é lançada.
- D) podemos considerar o Gerenciamento de Incidente, Gerenciamento de Problemas e o Gerenciamento de Mudanças como processos relativos ao Suporte a Serviço.

**60.** Assinale a alternativa correta sobre *View* em banco de dados.

- A) Um recurso apropriado para extração de dados é a *View* que permite a construção de “visões” do banco de dados a partir de tabelas virtuais construídas por *storage procedure*.
- B) *View* é um recurso de banco de dados que utiliza o conceito de *functions* para extrair dados de uma base e exibi-los por meio da sentença *show view*.
- C) *View* pode ser definida como um componente de um banco de dados por meio da qual é possível construir tabelas virtuais, sobre as quais pode-se executar operações como *insert*, *delete* ou *update*.
- D) Um banco de dados, que implementa o conceito de *View*, permite que sejam feitas consultas SQL sobre seus dados reais sem nenhuma restrição, mas com a segurança de não permitir a execução da sentença *delete*.