



UNIVERSIDADE  
ESTADUAL DE LONDRINA

## CONCURSO VESTIBULAR 2007 2ª FASE - 11/12/2006

### INSTRUÇÕES

1. Confira, abaixo, seu nome e número de inscrição. Assine no local indicado.
2. Aguarde autorização para abrir o caderno de provas.
3. A interpretação das questões é parte do processo de avaliação, não sendo permitidas perguntas aos Fiscais.
4. As provas são compostas por questões em que há **somente uma** alternativa correta.
5. Ao receber o cartão-resposta, examine-o e verifique se os dados nele impressos correspondem aos seus. Caso haja alguma irregularidade, comunique-a imediatamente ao Fiscal.
6. Transcreva para o cartão-resposta o resultado que julgar correto em cada questão, preenchendo o retângulo correspondente, com caneta esferográfica de tinta cor preta.
7. No cartão-resposta, a marcação de mais de uma alternativa em uma mesma questão, bem como rasuras e preenchimento além dos limites do retângulo destinado para cada marcação, anulam a questão.
8. Não haverá substituição do cartão-resposta por erro de preenchimento.
9. Não serão permitidas consultas, empréstimos e comunicação entre os candidatos, tampouco o uso de livros, apontamentos e equipamentos, eletrônicos ou não, inclusive relógio. O não-cumprimento dessas exigências implicará a exclusão do candidato deste Concurso.
10. Ao concluir as provas, permaneça em seu lugar e comunique ao Fiscal. **Aguarde autorização para devolver, em separado, o caderno de provas e o cartão-resposta, devidamente assinados.**
11. O preenchimento do cartão-resposta está incluído no tempo da duração desta prova.

DURAÇÃO DESTA PROVA: 4 HORAS



## GEOGRAFIA

LOCAL - SALA - ORDEM

INSCRIÇÃO

NOME DO CANDIDATO

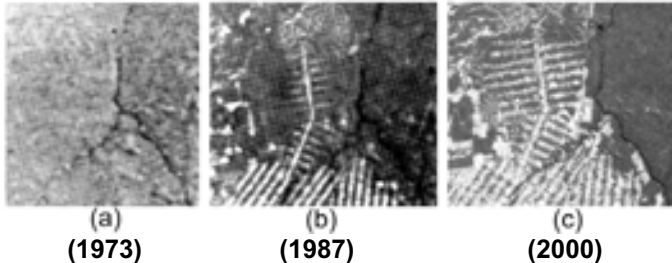
ASSINATURA DO CANDIDATO

---

O gabarito oficial provisório estará disponível no endereço eletrônico **www.cops.uel.br** a partir das 19 horas e 30 minutos do dia 11/12/2006.

## GEOGRAFIA

01- As imagens a seguir são dos satélites da série LANDSAT, da NASA, obtidas nos anos de 1973, 1987 e 2000. Essa seqüência cronológica ilustra o ritmo do desmatamento da Floresta Amazônica na região de Rondônia, representado na imagem pelas formas retilíneas em tonalidade mais clara.



Fonte: FLORENZANO, T. G. *Imagens de satélite para estudos ambientais*. São Paulo: Oficina de Textos, 2002. p.60-61.

Com base nas informações anteriores e no conhecimento sobre o tema, é correto afirmar que:

- O uso desse satélite norte-americano deve-se ao fato de o Brasil não investir em tecnologia espacial, não tendo, até hoje, um satélite nacional.
- Esse padrão retilíneo de desmatamento que ocorre na Floresta Amazônica é conhecido como “espinha de peixe”.
- Para monitorar o desmatamento da Amazônia, é necessário um satélite com detalhamento visual de 1 metro.
- Devido à alta fertilidade dos solos da floresta, as pastagens implantadas após o desmatamento geram excelente produção de biomassa por mais de 20 anos.
- O cálculo da área desmatada, por meio de técnicas de medição em campo, produz resultados mais rápidos do que os obtidos pela imagem de satélite.

02- “O maremoto que varreu em 26 de dezembro de 2004 parte do litoral do Oceano Índico pode gerar dois milhões de novos pobres na Ásia, mas o impacto sobre as economias será fraco, pelo menos na Indonésia, Índia e Tailândia, informa hoje o Banco Asiático de Desenvolvimento (BAD). A catástrofe pode ter criado um milhão de novos pobres apenas na Indonésia, 645 mil na Índia e 250 mil no Sri Lanka. Nas Maldivas, metade da população foi afetada e mais da metade de seus 287 mil habitantes poderá cair na pobreza.”

Fonte: <http://noticias.terra.com.br/mundo/interna/0,,OI453714-EI4502,00.html> Acessado em: 05-06-2006

*Tsunami* é uma movimentação de água formando uma grande onda e pode ser causada pela movimentação do fundo do oceano e por atividade vulcânica, dentre outras.

Sobre os mais conhecidos *Tsunamis*, é correto afirmar que:

- A ilha-vulcão de Krakatoa, na Indonésia, explodiu com fúria devastadora em 1883.
- A ilha-vulcão de Krakatoa foi apenas um cenário para o filme “*Krakatoa*”, sem ter sido atingida por um *Tsunami*, desta forma não houve problemas sociais reais nesta região.
- Um devastador *Tsunami* ocorreu na costa da ilha de Hokkaido, no Japão, em 12 de julho de 1993, como resultado de um terremoto.
- Estima-se que ocorreu na antiguidade uma violenta erupção vulcânica na ilha grega de Santorini.

A alternativa que contém todas as afirmativas corretas é:

- I e II.
- I e III.
- II e IV.
- I, II e III.
- I, III e IV.

03- De acordo com a classificação climática de Köppen, a sigla “Am” corresponde à:

- Temperatura elevada com chuva no verão e no outono. Temperatura sempre maior que 20°C.
- Temperatura moderada sem estação seca. Temperaturas sempre maiores que 20°C.
- Temperatura moderada com chuva bem distribuída e verão brando. As médias de temperatura são inferiores a 20°C, exceto no verão.
- Temperaturas elevadas e pluviosidade elevada. As médias de temperatura são maiores que 22°C em todos os meses e as mínimas, no mês mais frio, são maiores que 20°C.
- Temperaturas altas com chuvas escassas no inverno. Temperaturas maiores que 22°C.

04- O clima da região Centro-Oeste do Brasil é caracterizado por:

- Possuir três tipos climáticos: Cwa, Aw e Am.
- Apresentar pequena amplitude térmica.
- Apresentar Inverno chuvoso e verão seco, com média pluviométrica de 700 mm/ano.
- Proporcionar o desenvolvimento de vegetação do gênero *pinus*.
- Impedir a existência de ecossistemas semelhantes ao Pantanal.

05- Sobre o clima mundial, é correto afirmar que:

- O globo foi dividido em quatro grandes zonas: tropical, temperada, supertropical e glacial.
- As correntes marítimas e as massas de ar interferem pouco na Circulação Genérica da Atmosfera.
- Os tipos climáticos existentes restringem-se a: equatorial, tropical, subtropical e polar.
- A movimentação de algumas massas de ar, no Oceano Atlântico Norte, pode gerar furacões.
- A movimentação de algumas massas de ar, no Oceano Atlântico Sul, pode gerar furacões como o Andrew.

**06- Sobre fontes de energia é correto afirmar que:**

- a) As hidrelétricas possuem como desvantagens mudar a paisagem de um curso d'água (de lótico para semi-lótico), inundar grandes áreas e realocar populações.
- b) Cerca de 30% das centrais de energia nucleares mundiais ficam no Canadá, Japão, EUA, ex-URSS e Europa.
- c) A Energia solar equivale a 10% da energia obtida em relação às reservas de petróleo do mundo.
- d) A energia que provém do movimento das marés é a hidropoteica, um sistema complexo e caro para países como o Brasil.
- e) Alguns países como a Inglaterra, Tailândia, Brasil e Tunísia são os que utilizam sobremaneira a energia eólica.

**07- Há mais de um ano existem divergências acentuadas nas relações comerciais entre Argentina e Uruguai, fato que contribui para fragilizar ainda mais o Mercosul. Devido ainda a outros fatores de ordem econômica, parte do governo uruguaio já se mostra disposta a assinar um tratado de livre comércio com os Estados Unidos.**

Sobre as relações entre Argentina e Uruguai e as atuais relações comerciais entre os membros do Mercosul, considere as afirmativas a seguir.

- I. Uma das divergências entre Argentina e Uruguai está relacionada à construção de duas fábricas de papel de celulose que já direcionaram seus investimentos para o Uruguai.
- II. As exportações do Uruguai para os Estados Unidos representam, hoje, mais que o total das exportações para os três países do Mercosul.
- III. Uma das divergências entre Argentina e Uruguai se deve ao fato de a Argentina afirmar que as fábricas de papel de celulose a serem instaladas são poluentes e poderão afetar o rio Uruguai que divide os dois países.
- IV. As exportações do Uruguai para os Estados Unidos representam, hoje, apenas a metade das exportações para os três países do Mercosul.

A alternativa que contém todas as afirmativas corretas é:

- a) I e II.
- b) II e IV.
- c) III e IV.
- d) I, II e III.
- e) II, III e IV.

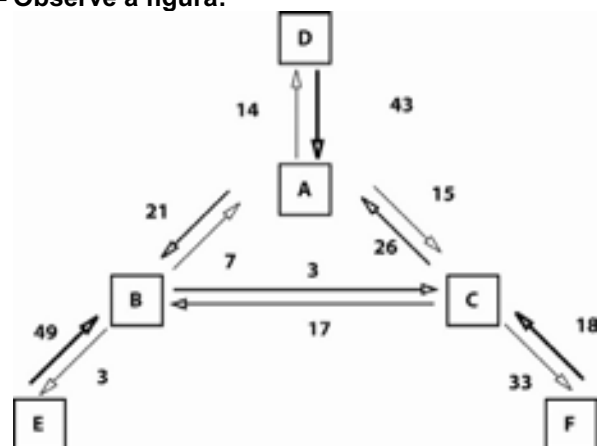
**08- As recentes transformações urbanas implicam um aprofundamento do processo de segregação sócio-espacial agravado pela violência urbana. A emergência de um novo padrão de segregação residencial é marcada pelos denominados "enclaves fortificados", os quais representam a incorporação de um estilo de vida relacionado a novos comportamentos de consumo, inspirado nas metrópoles americanas. O consumo refere-se, principalmente, ao acesso de bens, serviços e**

**valores sócio-espaciais simbólicos, tais como o verde, a privacidade, o status e a segurança.**

**São representantes da situação acima descrita:**

- a) Os conjuntos habitacionais, os conjuntos comerciais e os espaços de lazer e turismo.
- b) Os condomínios fechados residenciais, os conjuntos de escritórios e os *shopping centers*.
- c) As favelas, os condomínios comerciais e as fábricas.
- d) As associações de moradores, as galerias comerciais e os parques fabris.
- e) Os cortiços, os pontos de comércio urbano e as áreas de trocas informais.

**09- Observe a figura:**



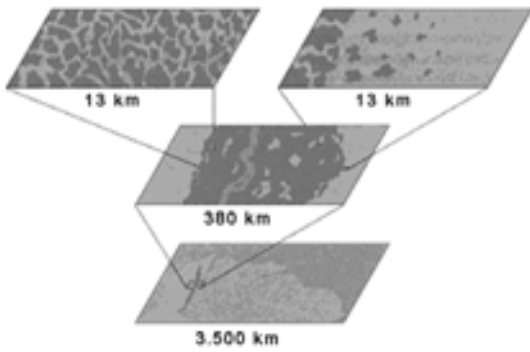
Fonte: Adaptado de CASTELLS, M. Tradução de Voneide Venâncio Majer. *A era da informação: economia, sociedade e cultura*, v. 1. São Paulo: Paz e Terra, 1999, P. 118.

A economia global apresenta diversificações internas representadas por três regiões principais e suas áreas de influência. Em torno desse triângulo de riqueza, poder e tecnologia, o resto do mundo organiza-se em uma rede hierárquica interdependente. A figura acima demonstra a estrutura do comércio regional em torno dessa tríade. Os números expressam a porcentagem do total do comércio (exportações mais importações) e a largura das linhas indica a intensidade dos intercâmbios.

Com base na figura e nos conhecimentos sobre o tema, indique os países, blocos ou regiões que estão nos vértices do triângulo e aqueles que compõem sua área de influência, seguindo respectivamente a ordem A, B e C (tríade) / D, E e F (áreas de influência):

- a) Japão, Canadá e México / Ásia, América Andina e América Latina.
- b) EUA, China e Comunidade Européia / Canadá, Ásia e África.
- c) EUA, Comunidade Européia e Japão / América Latina, África e Ásia.
- d) Japão, Canadá e Comunidade Européia / Ásia, América Latina e África.
- e) Comunidade Européia, Japão e México / África, Ásia e América Latina.

**10- Observe a figura abaixo:**

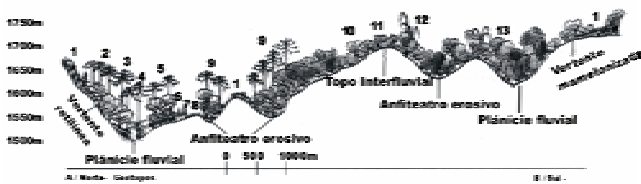


Fonte: FURLAN, S. Â. Técnicas de Biogeografia. In VENTURI, L. A. B. (org.). *Praticando geografia: técnicas de campo e laboratório em geografia e análise ambiental*. São Paulo: Oficina do Texto, 2005, p. 99-130.

**A figura expressa uma técnica de análise espacial vital para o estabelecimento da análise geográfica e diz respeito a:**

- a) Diferentes topografias de um mapa.
- b) Diferentes estratigrafias paisagísticas.
- c) Diferentes quilometragens rodadas.
- d) Diferentes escalas espaciais.
- e) Diferentes perfis longitudinais.

**11- Analise a figura a seguir:**



Fonte: FURLAN, S. Â. Técnicas de Biogeografia. In VENTURI, L. A. B. (org.). *Praticando geografia: técnicas de campo e laboratório em geografia e análise ambiental*. São Paulo: Oficina do Texto, 2005, p. 114.

**A figura acima representa uma “projeção que se vê num plano”. É um diagrama que pode ser utilizado para ilustrar as relações entre a topografia e a distribuição horizontal das espécies ou vegetação. A denominação desse tipo de diagrama é:**

- a) Diário da mata física.
- b) Mapa físico.
- c) Tabela numérica.
- d) Organograma de dados.
- e) Perfil.

**12- Sobre o petróleo, é correto afirmar que:**

- a) É um hidrocarboneto (combinação de hidrogênio e carbono) com origem na decomposição de matéria inorgânica em cavidade ou depressão, levando centenas de milhões de anos para se formar.
- b) Vem da decomposição total de bactérias em ambientes com pouca oxigenação, formando uma lama semi-putrefata ou sapropal, que é a fase final da formação do petróleo. O ambiente ideal para a

formação do petróleo são bacias abertas dos mares do passado.

- c) Um bom exemplo de local para formação de petróleo é a área da tríade: Itália, Espanha e França.
- d) Provêm apenas dos mares, já que as regiões ocupadas pelos continentes atualmente não abrigaram oceanos nas eras geológicas anteriores.
- e) É uma fonte de energia que necessita de refino. Sua formação ocorre em bacias semi-abertas, como no Golfo, e em algumas áreas continentais.

**13- Analise a tabela abaixo:**

	<i>O antigo capitalismo (Paradigma industrial)</i>	<i>O novo capitalismo (Paradigma pós-industrial)</i>
<i>Fronteira de progresso</i>	<i>Crescimento difícil</i>	<i>Crescimento esperto</i>
<i>Organização</i>	<i>Estrutura mecânica</i>	<i>Redes de mercado</i>
<i>Processo de decisão</i>	<i>Comando autoritário</i>	<i>Liderança participativa</i>
<i>Valores institucionais</i>	<i>Alvos financeiros</i>	<i>Alvos múltiplos</i>
<i>Foco gerencial</i>	<i>Gerência operacional</i>	<i>Gerência estratégica</i>
<i>Macrossistema econômico</i>	<i>Grande negócio centrado no lucro</i>	<i>Livre empresa democrática</i>
<i>Sistema mundial</i>	<i>Capitalismo versus socialismo</i>	<i>Híbridos do capitalismo e do socialismo</i>

Fonte: Halal, 1986

Fonte: HARVEY, D. **A condição pós-moderna: uma pesquisa sobre as origens da mudança cultural**. Tradução: Adail Ubirajara Sobral e Maria Stela Gonçalves. São Paulo: Edições Loyola, 1992. p. 164.

**Com relação à tabela e com base nos conhecimentos sobre o tema, é possível afirmar que:**

- a) O processo de produção de caráter dinâmico e flexível da economia mundial do antigo capitalismo é fortemente presente no paradigma industrial, uma vez que durante sua vigência aconteceu a maior parte das iniciativas modernizadoras do sistema capitalista.
- b) O caráter dinâmico e flexível da economia se acentua no paradigma pós-industrial, que promove uma organização por redes particularmente possível devido ao avanço tecnológico das últimas décadas.
- c) No paradigma pós-industrial, se o estabelecimento da liderança participativa promove, de um lado, processos decisórios mais descentralizados, por outro lado, tais processos demoram a alcançar as diferentes nações do mundo globalizado.
- d) A economia mundial resultante do paradigma industrial, promoveu lideranças participativas entre os países, mas também gerou grandes massas de populações desempregadas, promovendo o aparecimento das organizações supranacionais como uma alternativa para amenizar tais problemas.
- e) O paradigma pós-industrial promove uma economia mundial mais igualitária, dado que os valores apregoados neste paradigma não visam somente alvos financeiros.

#### 14- Leia o texto:

“É inegável que a concepção dos ciclos de inovação constitui um avanço importante diante de uma visão linear do crescimento da economia, em geral predominante. (...) Não são poucas as análises que centralizam o foco nas "revoluções tecno-científicas" como motoras do desenvolvimento humano, sejam elas marxistas ou funcionalistas, muitas delas incapazes de ocultar o mito do "Prometeu desacorrentado" que lhes dá substrato e que confere à ciência e à tecnologia uma falsa neutralidade social, que alimenta a crença positivista na ordem natural como via necessária para o progresso humano.”

Fonte: EGLER, C. A. G. “Que fazer com a Geografia Econômica neste final de século?”. Trabalho apresentado no Simpósio Internacional “Lugar sócio-espacial, mundo”. São Paulo: setembro de 1994 e publicado nos Textos LAGET, 5, p. 5-12. Disponível em <http://www.laget.igeo.ufrj.br/egler/pdf/Que%20fazer.pdf>. Acessado em 10 de out de 2006.

**Com base no texto e nos conhecimentos sobre o tema, considere as afirmativas a seguir:**

- I. A teoria das ondas longas de inovações em sua concepção original partia do ciclo "natural" de substituição dos bens de capital de longo período de amortização, que repercutia diretamente no comportamento, também cíclico, do mercado financeiro.
- II. Para a teoria dos ciclos de inovação, o processo de expansão/retração da base produtiva ocorreria em períodos regulares de aproximadamente cinquenta anos, divididos em uma fase "A" expansiva e em uma fase "B" recessiva.
- III. O relevo conferido à mudança tecnológica confere também caráter automático à saída de qualquer crise econômica, pois a difusão das chamadas "novas tecnologias" possibilita que os mentores e executores da política econômica e da gestão do território atuem no sentido de retirar obstáculos e criar condições favoráveis para o desenvolvimento regional.
- IV. A importância desta concepção está no rompimento com a visão marxista de que a dinâmica do capitalismo é marcada pela não estabilidade econômica. Entretanto seus principais críticos, embora concordem com a instabilidade dos investimentos, acreditam na regularidade "natural" de cerca de cinquenta anos na ocorrência do processo de crise e reestruturação da economia mundial.

**A alternativa que contém todas as afirmativas corretas é:**

- a) I e II
- b) I e III
- c) III e IV
- d) I, II e IV
- e) II, III e IV

#### 15- Leia o texto:

“A partir de meados dos anos de 1980 assistimos ao surgimento de uma nova conformação do meio rural brasileiro, a exemplo do que já ocorre há tempos nos países desenvolvidos. Esse “Novo Rural”, como vem sendo denominado, compõe-se basicamente de três grandes grupos de atividades:”

Fonte: SILVA, J. G; GROSSI, M. Del e CAMPANHOLA, C. *O que há de realmente novo no rural brasileiro. Cadernos de Ciência & Tecnologia*. Brasília, vol. 19, n. 1, p. 37-67, jan/abr., 2002. Disponível em: <http://atlas.sct.embrapa.br/pdf/cct/v19/cc19n102.pdf>. Acessado em 10/10/2006.

**Com base no texto e nos conhecimentos sobre o tema, considere as alternativas que se relacionam aos três grupos de atividades que compõem o “Novo Rural Brasileiro”.**

- I. O espaço rural em países como o Brasil, caracteriza-se pelo fato de que os habitantes do campo estão desvinculados da produção de atividades agrícolas. O censo 2000 constatou que, em nosso país, mais de 50% desse contingente populacional (cerca de pouco mais de 30 milhões de pessoas), vive em zonas consideradas rurais.
- II. Do ponto de vista espacial, o rural continua estabelecido fortemente de maneira independente do urbano e vice-versa. Do ponto de vista das formas de organização econômica, as cidades são identificadas como os locais onde se desenvolvem atividades industriais e, os campos, como as áreas onde se praticam atividades ligadas à agricultura e à pecuária.
- III. O traço comum entre o novo e o velho rural é a sua heterogeneidade, o que impede a generalização de situações locais específicas. Há novas formas de poluição e destruição da natureza associadas tanto às novas atividades agrícolas, como às não agrícolas.
- IV. Há aproximadamente 15 milhões de pessoas economicamente ativas no meio rural do país, mas cerca de 1/3 delas trabalham em ocupações não-agrícolas, como é o caso de pedreiros, motoristas, caseiros, empregadas domésticas etc.. Se essa tendência se mantiver, por volta da metade da próxima década, a maioria da população rural brasileira estará ocupada em atividades não-agrícolas.

**A alternativa que contém todas as afirmativas corretas é:**

- a) I e III
- b) II e IV
- c) III e IV
- d) I, II e III
- e) I, III e IV.

16- “Cidades e regiões em todo o planeta estão sendo profundamente modificadas em suas estruturas e condicionadas em seus crescimentos econômicos pela ação combinada de três importantes processos históricos: revolução tecnológica, formação da economia global e a emergência de uma forma informacional de produção e gerenciamento”, dizem Castells & Hall (1994). E, como resposta natural a este desafio no mundo em processo de globalização, surgem as Tecnópolis, sofisticadas áreas urbanas, envolvidas por regiões competentes para o desenvolvimento da indústria baseada em alta tecnologia”.

Fonte: BORBA, R. A *Cidade Cognitiva: proposição para o desenvolvimento local na era do conhecimento*. Tese de doutoramento. Faculdade de Arquitetura e Urbanismo. Universidade de São Paulo. São Paulo. 2000, p. 202. Disponível em: <http://www.geocities.com/robinsonborba/CognitiveCity/>.

**Com base no texto e nos conhecimentos sobre o tema, assinale a alternativa que caracteriza uma Tecnópolis:**

- a) Comprometidas com a questão ambiental, trazendo em seu bojo a esperança de um verdadeiro desenvolvimento sustentável, as Tecnópolis são a imagem da "Nova Economia" que apenas está começando a ser impressa em nossa sociedade: arquitetura com equilíbrio, edifícios envolvidos por um ar leve e agradável em meio a impecáveis paisagens, onde pessoas trabalham felizes em ambientes puros e saudáveis.
- b) O desenvolvimento tecnológico empreendido em uma Tecnópolis visa a capacitar a economia regional tendo por objetivos: ampliar a base de postos de serviços qualificados mais bem remunerados; melhorar a competitividade pública e empresarial; aumentar a produtividade pública e empresarial.
- c) Metas do desenvolvimento tecnológico somente serão alcançadas com ações isoladas. É essencial, para uma Tecnópolis, ter clara em sua meta uma estratégia de política tecnológica para construir uma inter-relação de parcerias fundamentalmente locais, aproximando oferta e demanda de tecnologia, informações, produtos e serviços.
- d) Os efeitos sinérgicos da Tecnópolis refletem a consolidação de baixos investimentos, setorização dos especialistas e pesquisadores de diferentes áreas, adaptação dos projetos às necessidades supra-nacionais, independentemente de facilidades do acesso das empresas a profissionais e serviços oferecidos.
- e) Caracterizada por uma gestão tecnológica compartilhada pela sociedade nacional e internacional, que conduz à criação de um complexo de atividades em um determinado espaço descentralizador, esta estrutura operacional é uma espécie de terceira via de uma Tecnópolis.

17- “A análise do fenômeno da localização industrial foi proposta, no século passado por Marshall (1920) que apresenta três razões distintas para explicação deste tema. Especificamente, a concentração das atividades seria beneficiada pelo *pooled* de mercado de trabalhadores com habilidades específicas, o que é benéfico tanto para trabalhadores quanto para firmas;

pela provisão de insumos intermediários em maior variedade e menor custo, o que torna a indústria mais eficiente e reforçando a localização; e, por fim, pelos *technological spillovers*, em razão da informação fluir mais facilmente localmente do que em distâncias maiores entre pessoas e empresas”.

Fonte: Adaptado de SILVA, M. V. B. da e SILVEIRA NETO, R. da M. *Determinantes da localização industrial no Brasil e Geografia Econômica: evidências para o período pós-real*. <http://www.anpec.org.br/encontro2005/artigos/A05A116.pdf>. acessado em 18/09/2006.

**Com base no texto e nos conhecimentos sobre o tema, considere as afirmativas a seguir:**

- I. Alguns modelos da geografia econômica não trazem grandes contribuições ou inovações do ponto de vista teórico em relação às teorias elaboradas pelos cientistas regionais e urbanos, mas sim na forma de modelar as fontes que dão base econômica para explicar a distribuição das atividades no espaço. Ou seja, a sua grande contribuição é proporcionar fundamentos microeconômicos para o processo de aglomeração ou dispersão das atividades econômicas no espaço.
- II. Em contraposição à teoria tradicional, os modelos da geografia econômica atual argumentam contra e desconsideram a importância dos retornos crescentes de escala, dos custos de transportes, das economias de aglomeração e dos custos de congestionamentos como elementos explicadores da localização industrial. Tais fatores são complexos demais para serem identificados na observação das forças que determinam a localização das atividades no espaço.
- III. Dois efeitos agem no sentido de determinar a localização da atividade industrial no espaço, conduzindo a um modelo de centro-periferia. O primeiro deles é o efeito índice de preços. Já o segundo diz respeito à disponibilidade de mão-de-obra local. Esses dois efeitos refletem o argumento do fornecimento de matérias-primas intermediários, associados à oferta e à demanda, respectivamente.
- IV. Existem três fatores que determinam a localização industrial: os custos de transportar os bens produzidos para seu destino final, as economias externas geradas pelo efeito de transbordamento do conhecimento e da informação advindas da presença de firmas/trabalhadores estarem localizadas perto um dos outros e, por fim, à localização industrial que são fontes de demanda e oferta para outras indústrias.

**A alternativa que contém todas as afirmativas corretas é:**

- a) I e III
- b) I e IV
- c) II e IV
- d) I, II e III
- e) II, III e IV

18- Há uma área de pesquisa ligada à ecologia que analisa “essencialmente como as espécies reagem aos diferentes tipos de solo, climas e formas de relevo. Tais estudos geraram um grande volume de conhecimentos sobre o papel limitante desempenhado pelos fatores abióticos na distribuição: sobre a natureza, sobre a estrutura das comunidades e sobre a capacidade fisiológica dos seres vivos de suportar as condições de determinados ambientes. Esse conhecimento tem sido muito útil na agricultura, na biologia da conservação, no planejamento ambiental, entre outros.”

Fonte: FURLAN, S. A. In: VENTURI, L. A. B. (org), *Praticando Geografia, técnicas de campo e laboratório*. São Paulo: Oficina de Textos, 2005, p. 99.

**Assinale a alternativa correta que corresponde à área de pesquisa mencionada no texto:**

- a) Biogeografia.
- b) Geomorfologia.
- c) Ecologia.
- d) Fitogeografia.
- e) Zoogeografia.

19- A “Lei de Zoneamento” de um município expressa:

- a) O parcelamento, a ocupação e o uso do solo para fins agrários.
- b) O planejamento, a fiscalização e o manejo das águas para fins agrários.
- c) O planejamento, a fiscalização e o manejo das águas para fins urbanos.
- d) O parcelamento, a ocupação, o planejamento, a fiscalização, o uso do solo e o manejo das águas para fins urbanos e agrários.
- e) O parcelamento, a ocupação e o uso do solo para fins urbanos.

20- “É indispensável mais uma classificação para a definição do perfil da economia global: ela não é uma economia planetária. Em outras palavras, a economia global não abarca todos os processos econômicos do planeta, não abrange todos os territórios e não inclui todas as atividades das pessoas, embora afete direta ou indiretamente a vida de toda a humanidade”.

Fonte: CASTELLS, M. *A sociedade em rede. A era da informação: economia, sociedade e cultura*. VOL. 1 Tradução Roneide Venâncio Majer. SP: Paz e Terra, 1999, p. 120.

**Com base no texto e nos conhecimentos sobre o tema, considere as afirmativas a seguir:**

- I. O processo de globalização da economia brasileira ocorre pautado na união entre a ciência, tecnologia e capital, o qual leva a uma reestruturação sócio-econômica e atinge a totalidade da população e do território nacional, em termos de produção, tecnologia e qualidade de vida.
- II. A disseminação do padrão de modernização nos setores econômicos do país, assentado no patamar de eficácia exigido pela economia global

dá-se de forma fragmentada no território brasileiro, acarretando o desenvolvimento de desigualdades sociais e econômicas da população e do espaço nacional.

- III. O desenvolvimento da lógica capitalista global no território não apresenta diferenças sócio-econômicas, pois se espalha de forma igualitária no espaço brasileiro, proporcionando um menor grau de disparidade de distribuição de renda da população brasileira.
- IV. A fase contemporânea da globalização da economia não se impõe igualmente sobre o espaço brasileiro, gerando e aprofundando as históricas desigualdades econômicas e sociais entre as regiões, incompatíveis com os fundamentos do crescimento econômico voltado para a justiça social.

**A alternativa que contém todas as afirmativas corretas é:**

- a) I e III.
- b) II e III.
- c) II e IV.
- d) I, II e IV.
- e) I, III e IV.