



UNIVERSIDADE ESTADUAL DA PARAÍBA

Comissão Permanente do Vestibular – Comvest

Av. das Baraúnas, 351 – Campus Universitário – Central Administrativa - Campina Grande/PB – CEP: 58109-753
3º Andar - Fone: (83) 3315 - 3368 / E-mail: postmaster@uepbcomvest.inf.br / Site: www.uepbcomvest.inf.br

VESTIBULAR 2008

Área: <i>III</i>
Prova: <i>HISTÓRIA</i>

HISTÓRIA

1ª QUESTÃO

“As lutas entre as classes sociais, a instabilidade, o crescimento da pólis e o desenvolvimento do comércio foram fatores que motivaram o surgimento de reformas, feitas por legisladores.” (Cláudio Vicentino. História Geral. p. 71.)

Considerando essas reformas, na antiga Grécia, relacione a segunda coluna de acordo com a primeira:

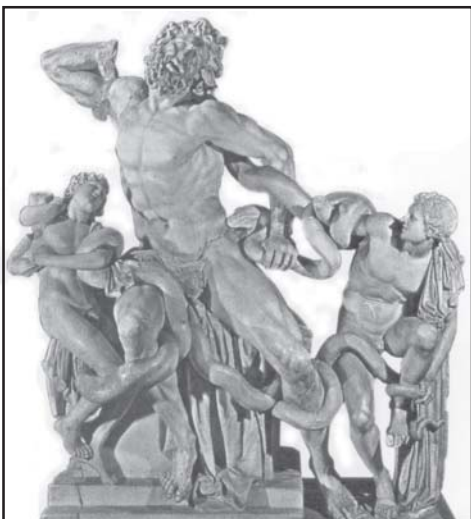
- | | |
|--------------|--|
| 1. Drácon | () Eliminou a hipoteca por dívidas, libertou os escravizados por elas e dividiu a sociedade censaritariamente. Suas reformas desagradaram a aristocracia, bem como o povo que esperava reformas mais extensas e profundas. |
| 2. Clístenes | () Reorganizou os órgãos públicos. A Bulé passou a ter quinhentos membros e a Eclésia teve seus poderes ampliados. A democracia instituída por suas reformas era um sistema político do qual participavam todos os cidadãos atenienses. |
| 3. Sólon | () Instituiu o código legal, um código bastante severo, mantendo os privilégios sociais e políticos já existentes. |

A alternativa correta é:

- | | |
|------------|------------|
| a) 3, 1, 2 | d) 3, 2, 1 |
| b) 2, 1, 3 | e) 1, 3, 2 |
| c) 2, 3, 1 | |

2ª QUESTÃO

A expansão macedônica provocou o surgimento do helenismo, uma nova forma de expressão cultural, resultado da fusão da cultura grega com a oriental. Sobre o helenismo é correto afirmar:



- | |
|--|
| a) Combateu o pessimismo, o negativismo, o relativismo e o monumentalismo. |
| b) Inibiu o desenvolvimento científico e consolidou os princípios democráticos atenienses. |
| c) Criou o estoicismo, que buscava a obtenção do prazer como única forma do homem ser feliz. |
| d) Fortaleceu a concepção clássica de que o “homem é a medida de todas as coisas”. |
| e) A escultura e a pintura tornaram-se mais realistas, exprimindo a violência, a dor, e, ao mesmo tempo, a sensualidade. |

3ª QUESTÃO

A partir do século III da era cristã, uma crise generalizada se abateu sobre as instituições do Império Romano. Considerando essa crise, analise as proposições abaixo:

- I Um dos fatores que fortaleceram o processo de declínio do Império Romano foi o colapso do escravismo e sua gradual substituição pelo sistema de colonato, isto é, empobrecidos do campo e das cidades procuravam os grandes proprietários rurais e, em troca de proteção, passavam a trabalhar em suas terras.
- II O desequilíbrio entre a receita e a despesa pública provocou a desvalorização da moeda, a alta de preços e um violento processo inflacionário, favorecendo a queda do Império.
- III As sucessivas lutas pelo poder entre os chefes militares e o Senado minaram a coesão político-militar do exército, que, desarticulado, não conseguiu conter a pressão dos povos germânicos sobre as fronteiras do Império.

Está(ão) correta(s) a(s) alternativa(s):

- a) Apenas I
- b) Apenas I e II
- c) Apenas II e III
- d) Apenas I e III
- e) Todas

4ª QUESTÃO

A estruturação do feudalismo se fez em meio a guerras contínuas, decorrentes das invasões dos bárbaros e de suas constantes disputas pelo poder. Foi nessas circunstâncias que se formou a cavalaria medieval. Sobre a figura do cavaleiro é correto afirmar:



- a) O servo podia ter acesso à Ordem da Cavalaria, já que não necessitava ter grande posse de bens para ser um cavaleiro.
- b) Por ser um guerreiro, não era abençoado pela Igreja, diminuindo o seu prestígio social e por esta razão tornou-se mais popular.
- c) Tinha o ideal de honra, lealdade e heroísmo, configurando-se em um mito – o de protetor dos fracos, dos injustiçados, das viúvas – um herói de sua época.
- d) Não podia possuir terras, era um especialista no uso das armas e devia viver exclusivamente dedicado ao treinamento e ao serviço militar.
- e) A coragem e a honra eram valores indispensáveis, embora não fosse obrigado ao juramento de fidelidade ao seu senhor.

5ª QUESTÃO

“A conversão da Europa (ao cristianismo), durante a Alta Idade Média, se desenvolve sob o signo do conflito entre potências: o duelo entre Cristo e as divindades pagãs.” (Carlos Roberto F. Nogueira, Bruxaria e História. p. 7)

Sobre a estratégia cristã no processo de cristianização é correto afirmar:

- a) As festas pagãs eram proibidas e abolidas radicalmente do meio social, como também os antigos sacrifícios.
- b) Os ídolos pagãos eram destruídos, mas não os lugares sagrados onde se encontravam. Estes eram purificados com água-benta, e em seguida aí se edificavam altares cristãos e se instalavam relíquias.
- c) A magia e a feitiçaria foram práticas aceitas e incorporadas ao mental coletivo cristão durante todo o período medieval.
- d) A necessidade de controlar com maior atenção as práticas mágicas levou os homens da Igreja a visualizar nestas a evidência direta da presença de Cristo.
- e) Na perspectiva de São Tomás de Aquino, a superstição era uma virtude da religião, incluindo nesta as práticas mágicas.

6ª QUESTÃO

“A educação pedagógica	Só os filhos de suseranos
Não chegava para os pobres	Donos de glebas de terra
Ela se dava pra poucos	Tinham acesso à educação
Que eram os filhos dos nobres	E ao saber que se encerra
Onde ensinava de tudo	No latim, poder, riqueza
Para aumentarem seus cobres.	Nas estratégias de guerra.”

(Medeiros Braga. Literatura de Cordel. A era do feudalismo)

Analise as proposições abaixo:

- I. Carlos Magno reuniu vários sábios, e com a colaboração da Igreja, deu novo impulso às letras e às artes com a fundação de várias escolas, como a Escola Palatina, situada nas dependências do próprio palácio.
- II. Além de sua importante atuação no trabalho de conversão dos camponeses pagãos, os mosteiros constituíram os centros mais avançados da vida cultural da Alta Idade Média. Os monges desenvolviam o trabalho intelectual de preservação e recuperação das obras da antiga cultura greco-romana.
- III. Apesar da efervescência cultural na época carolíngia, não foi possível preservar as diversas obras da antiguidade greco-romana, porque os alunos das escolas eclesásticas não eram habilitados para fazerem cópias dos textos.

Está(ão) correta(s):

- a) I e II, apenas.
- b) I e III, apenas.
- c) II e III, apenas.
- d) I, II e III.
- e) II, apenas.

7ª QUESTÃO

“Atualmente mal se consegue distinguir entre os trabalhadores permanentes, isto é, aqueles que têm um trabalho no início do ano e que nele permanecem até o fim do ano, e aqueles que têm apenas contratos com duração determinada. Para os assalariados dos séculos XIII e XIV, seria possível estabelecer a proporção entre uns e outros? Hoje se chega, na Alemanha, a uma taxa de 50% e, na França, a uma taxa de apenas 60% a 70% de trabalhadores permanentes.” (Le Goff. Por amor às cidades. UNESP. p. 47)

Em relação ao trabalho na Idade Média é correto afirmar:

- a) Não existiam trabalhadores, na Idade Média, que não fizessem parte das corporações, por esta razão não havia uma população urbana marginal pobre e miserável nas cidades medievais.
- b) A partir do século IX, a difusão, em toda a cristandade, da regra de São Bento, inibiu o trabalho manual, símbolo de condenação para os cristãos.
- c) Os curtidores, ferreiros e padeiros estavam condenados a viver na ociosidade, pois não era permitido desenvolver suas atividades nas cidades medievais, mas apenas no âmbito dos feudos.
- d) Devido ao sistema feudal, na Idade Média, as atividades de construção e tecelagem não tiveram condições de serem desenvolvidas. A produção têxtil era para consumo e só podia ser realizada pelos homens.
- e) Até a crise do século XIV, o pleno emprego predomina, mais ou menos, na cidade medieval, e se o pobre deve recorrer à mendicância, esta é, se não louvada, ao menos reconhecida. Na Igreja, as novas ordens do século XIII, dominicanos e franciscanos denominam a si mesmas ordens mendicantes.

8ª QUESTÃO

O pensamento filosófico da Idade Média foi influenciado fortemente pelo cristianismo. Relacione a segunda coluna de acordo com a primeira:

- | | | |
|------------------------|-----|--|
| 1. São Tomás de Aquino | () | Afirmava a importância do raciocínio crítico. Para este Pensador “a primeira chave da sabedoria é chamada interrogação. Pela dúvida, somos levados à investigação e pela investigação conhecemos a verdade.” |
| 2. Santo Agostinho | () | Aceitava as transações comerciais, embora considerasse a ambição do ganho um pecado, inclusive a usura. |
| 3. Pedro Abelardo | () | Responsável pela síntese entre filosofia clássica – a platônica – e a Cristã. Para este pensador a natureza humana é, por essência, corrompida, estando na fé em Deus a remissão, a salvação eterna. |

A alternativa correta é:

- a) 2, 3, 1
- b) 1, 2, 3
- c) 3, 2, 1
- d) 3, 1, 2
- e) 2, 1, 3

9ª QUESTÃO

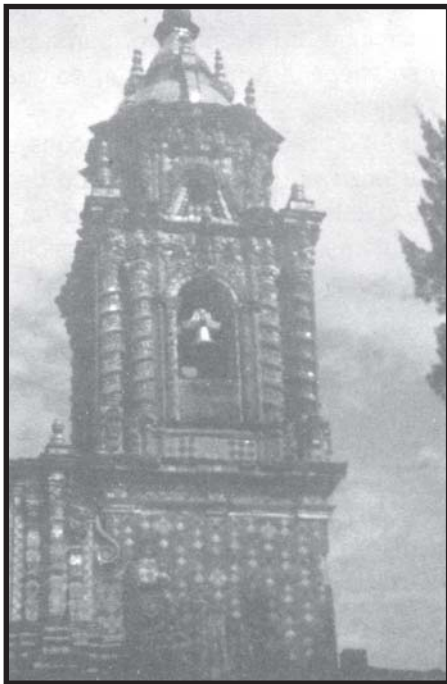
No decorrer do século XIV, ocorreu na Europa uma epidemia conhecida como Peste Negra. Sobre essa epidemia é correto afirmar:

- Tendo como principal causa as relações comerciais com o Oriente, a Peste Negra ocorreu exclusivamente nas repúblicas italianas: Gênova, Florença e Veneza.
- Dizimou um terço da população urbana, favorecendo as relações feudais e o desenvolvimento econômico com base em relações servis de produção.
- A concentração urbana e a falta de higiene favoreceram a propagação da epidemia, que foi entendida como castigo divino devido ao pecado. Na desordem social causada pelos efeitos das doenças foram apontados os maiores culpados: os leprosos, os judeus e os estrangeiros.
- A Igreja não entendia a epidemia como castigo divino, mas apontava a concentração urbana e a falta de higiene como principais fatores da doença.
- Foi entendida como doença proveniente das ratazanas das embarcações comerciais que chegavam à Europa, a peste bubônica, e não houve explicações sobrenaturais e preconceituosas.

10ª QUESTÃO

“No século XV surgiu na Europa um instrumento que representava muito bem o passar do dia: o relógio. De início, ele despertou muita desconfiança. Ninguém queria se submeter a uma máquina! A luz e os sinos dividiam muito sabiamente o dia e a noite.” (J a n i c e T h e o d o r o , Descobrimto e Renascimento, p. 47.)

Considerando que cada cultura possui uma concepção de tempo e de espaço, analise as proposições abaixo:



- Na Idade Média o tempo pertencia a Deus. Ninguém se preocupava em medir matematicamente o tempo. Não precisava ter pressa, pois não se fazia nada além do que Deus havia determinado. Trabalhando muito ou pouco, o servo continuava sendo servo e o senhor, senhor. Não havia ascensão social.
- As cruzadas, as peregrinações e as viagens de navegação caracterizavam a ausência de demarcação temporal e espacial. O retorno era uma questão de menor importância.
- O calendário organizava não só o tempo do asteca como sua concepção de vida. A data do nascimento definia o perfil do recém-nascido com muitos detalhes. De acordo com o signo, a vida passava a ser regida por uma série de presságios.

Está(ão) correta(s) a(s) alternativa(s):

- I e II, apenas.
- I e III, apenas.
- I, apenas.
- III, apenas.
- I, II e III.

11ª QUESTÃO

Sobre o filósofo da política italiano Nicolau Maquiavel (1469-1527), autor de “O Príncipe” (uma espécie de manual, com lições aos governantes, de como eles devem proceder para serem amados e ao mesmo tempo temidos pelos seus governados), assinale a única alternativa **CORRETA**.

- A máxima “Os fins justificam os meios” é erroneamente atribuída a Maquiavel. Na verdade, ela pertence ao filósofo inglês Thomas Hobbes, autor da obra “O Leviatã”, que trata da origem contratual do Estado.
- Em “O Príncipe”, Maquiavel defende que as duas grandes capacidades do governante devem ser a *virtú* (a capacidade de agir de forma eficaz na política) e a *fortuna* (o produto da contingência do mundo humano - sorte).
- A questão central que Maquiavel trata em “O Príncipe” é que os governantes devem utilizar a violência para manterem-se no poder indefinidamente.
- Maquiavel abominava as guerras e fazia questão de afirmar que elas não fazem parte do universo da política. “O Príncipe” é, na verdade, um libelo pacifista contra as guerras que devastavam a Europa nos séculos XV e XVI.
- Erroneamente atribui-se a Maquiavel a separação e o estabelecimento de limites entre a ética (moral) e a política. Na verdade essa elaboração pertence a John Locke, em seus fundamentos do liberalismo político moderno.

12ª QUESTÃO

As grandes navegações, no início do século XVI, marcam o início dos negócios transoceânicos, fortalecem os Estados Nacionais europeus e instalam as colônias no continente americano. Sobre esse processo assinale a única alternativa **CORRETA**:

- O Pacto Colonial era tão-somente uma tentativa da Igreja Católica de conter os ímpetos exploratórios das metrópoles. O que imperava era a Política do Monopólio por meio da qual cada nação buscava obter a maior quantidade de possessões utilizando todo e qualquer tipo de meio, inclusive a guerra.
- Não é verdade que Portugal, Espanha, França e Inglaterra só tenham conseguido ampliar seus horizontes territoriais e comerciais com as grandes navegações, pois nos séculos XIV e XV já navegavam pelos mares do Mediterrâneo, Báltico e Negro, conseguindo chegar até a Ásia.
- A rigor não existiu o mercantilismo, como um conjunto de princípios econômicos que os governantes europeus da época seguiam. Basicamente, o que existia era um sistema de livre disputa entre as nações que buscavam prosperidade econômica e poder político.
- As grandes navegações permitiram não só a dinamização das atividades comerciais, como o intercâmbio entre povos de culturas e lugares diversos, e isso contribuiu para o desenvolvimento tecnológico da humanidade com grandes avanços na cartografia, astronomia, geografia, mineralogia, medicina, etc.
- Devido ao Tratado de Tordesilhas, firmado em 1494, Portugal e Espanha se mantiveram como únicos exploradores da América até o final do século XVIII, quando a Inglaterra conseguiu furar o bloqueio utilizando-se do seu poder econômico e das idéias liberais.

13ª QUESTÃO

A Capitania Real da Paraíba foi criada em 1574, mas só foi ocupada em 1585. Sobre a conquista da Paraíba é correto afirmar:

- Não houve resistência dos nativos e a terra só não foi ocupada em 1574 porque o interesse dos portugueses era com a Capitania de Itamaracá.
- A conquista da Paraíba só ocorreu com a adesão dos tabajaras, que lutaram contra os potiguaras. Houve um extermínio em massa e os índios que colaboraram com os colonizadores terminaram sendo utilizados como mão-de-obra na lavoura, nos engenhos e na construção de obras urbanas.
- Apesar de os potiguaras terem lutado ao lado dos portugueses não foram beneficiados, devido aos tabajaras, que não sucumbiram nas batalhas e tornaram-se aliados dos conquistadores, ocupando os postos de confiança.
- Os franceses pretendiam tomar as terras dos potiguaras e escravizá-los, o que favoreceu a aliança entre portugueses e potiguaras na luta que culminou com a conquista e ocupação da Paraíba.
- Apesar da dominação da Espanha sobre Portugal, a partir de 1580, os espanhóis foram totalmente ausentes nas tentativas de conquista da Paraíba.

14ª QUESTÃO

A presença da Igreja no processo colonizador português estava vinculada diretamente aos interesses mercantis metropolitanos, influenciando fortemente na vida cotidiana e na ação catequética dos índios.

Neste contexto, analise as proposições a seguir:

- Com a implementação das reduções, os jesuítas iniciaram o processo de aculturação dos índios, que levou ao desmantelamento de seu universo de valores. Criou-se uma linguagem geral para favorecer a comunicação, quebrando-se as identidades indígenas.
- Isolados nas reduções, os índios tornaram-se alvos mais fáceis para serem aproveitados pelos colonos como mão-de-obra escrava. Tribos inteiras foram capturadas.
- A Igreja atingia toda a sociedade colonial funcionando como instrumento de controle social. A obediência aos preceitos religiosos era conseguida através de medidas como a excomunhão e a exposição dos pecadores à reprovação pública.

Está(ão) correta(s) a(s) alternativa(s):

- I e II, apenas.
- Todas.
- II, apenas.
- I e III, apenas.
- II e III, apenas.

15ª QUESTÃO

Sobre o Iluminismo, analise as seguintes proposições:

- A única idéia que abrange todos os diferentes ramos do pensamento Iluminista é a crença inabalável no poder da razão como forma para se compreender a natureza humana.
- As raízes do Iluminismo remontam ao século XVII, e a sua influência foi sentida na filosofia, ciência, arte, literatura, política, economia e até nos inventos tecnológicos.
- Apesar da força que teve, entre os séculos XVII e XVIII, o Iluminismo não conseguiu dominar a consciência de muitos intelectuais ocidentais que preferiam seguir os postulados filosóficos originados na Grécia antiga.

Está(ão) correta(s)

- Apenas II
- I e II
- I e III
- Apenas I
- II e III

16ª QUESTÃO

Com o forte declínio do comércio do açúcar no século XVII, as Entradas e Bandeiras foram estimuladas para a busca de metais preciosos em território brasileiro. Sobre estas expedições é correto afirmar:

- Podemos afirmar que tanto as entradas quanto as bandeiras foram importantes para que o Brasil tivesse a dimensão territorial que hoje possui, mas jamais pode-se concordar que elas contribuíram para a pujança da economia aurífera.
- As entradas eram expedições organizadas por particulares paulistas que partiam para o sertão em busca de aprisionar índios e encontrar metais preciosos.
- O sertanismo de contrato tinha o objetivo exclusivo de garantir que os bandeirantes se preocupassem apenas com a descoberta de novas minas de ouro.
- O armamento básico destas expedições eram as armas de fogo, por isso sempre saíam vitoriosos, já que os indígenas lutavam basicamente com arco e flechas.
- Os bandeirantes avançaram muito além da linha imaginária do Tratado de Tordesilhas e aprisionaram os guaranis das missões jesuíticas, que já eram convertidos ao cristianismo e acostumados ao trabalho agrícola.

17ª QUESTÃO

Muitas foram as revoltas e as conspirações que marcaram o Brasil durante os séculos XVII e XVIII.

Relacione a segunda coluna de acordo com a primeira.

- | | | |
|--------------------------|-----|--|
| 1. Revolta de Vila Rica | () | Tinha como objetivo promover mudanças de caráter social, como igualdade de raças e de cor e a abolição da escravidão. |
| 2. Guerra dos Emboabas | () | Movimento de cunho elitista que protestava contra a política tributária aurífera implementada pela Coroa portuguesa. |
| 3. Revolta dos Alfaiates | () | Conflito que ocorreu a partir do final do século XVII entre paulistas e portugueses pela posse de minas recém-descobertas. |

A alternativa correta é:

- 3, 2, 1
- 3, 1, 2
- 2, 3, 1
- 1, 3, 2
- 2, 1, 3

18ª QUESTÃO

“Não convém por agora que a prática de nossa religião seja abertamente introduzida entre os portugueses com a abolição dos seus ritos e cerimônias, pois nada há que mais os exacerbe (...)

Peço a Deus Onipotente que abençoe e tome sob sua divina proteção o governo de V Sas.

Dedicado a V. Sas.

J. Maurício, Conde de Nassau.

Recife de Pernambuco, 6 de maio de 1644”

(Apud Luís Koshiba e Denize Manzi. História do Brasil, p. 73)

Em relação à presença holandesa no Brasil é correto afirmar:

- A grande dívida deixada pelo governo dos holandeses em Pernambuco foi com o setor urbano, devido à necessidade de investimento na economia canavieira. As cidades continuaram sem nenhuma obra de infra-estrutura.
- Apesar da política de conciliação e de uma administração eficiente, a popularidade de Nassau era cada vez mais decadente, o que contribuiu para o declínio do domínio holandês.
- A política de conciliação implementada por Maurício de Nassau, com os habitantes da região conquistada, consistia, entre outros benefícios, na garantia da propriedade, manutenção dos direitos e liberdade de culto, permissão do comércio com os Países Baixos e redução da carga tributária.
- Um dos aspectos mais marcantes do governo de Nassau foi a proibição do tráfico negreiro por razões de ordem religiosa, em conciliação com o pensamento calvinista.
- Desajustes econômicos, sociais, culturais e religiosos foram a marca de todo o governo de Maurício de Nassau, que resistiu ainda por sete longos anos em Pernambuco.

19ª QUESTÃO

Relacione a coluna da esquerda com a da direita, de forma a encontrar a definição correta para cada um dos grupos que compunham a Convenção Nacional, criada dois anos após os acontecimentos da Revolução Francesa de 1789, a qual fora a responsável pela proclamação da República Francesa.

- GIRONDINOS** () Grupo formado por políticos de pouca expressão. Caracterizava-se pela capacidade de mudar suas opiniões de acordo com as circunstâncias e os temas a serem votados. Ganhou esta definição por ocupar o centro do salão, na parte baixa da assembleia.
- JACOBINOS** () Representava a pequena e a média burguesias. Seus integrantes eram, também, chamados de montanhese e considerados os mais radicais da Convenção. Ocupavam a parte mais alta da assembleia, no lado esquerdo do salão.
- PÂNTANO** () Grupo formado por políticos moderados, que tentava conter as radicalizações, e representava a grande burguesia mercantil. Ocupava a parte baixa da assembleia, à direita da mesa da Presidência, e era também chamado de planície.

Assinale a seqüência **CORRETA**:

- | | | |
|------------|------------|------------|
| a) 2, 3, 1 | c) 3, 1, 2 | e) 3, 2, 1 |
| b) 1, 3, 2 | d) 1, 2, 3 | |

20ª QUESTÃO

Analise as proposições abaixo sobre o processo denominado de Revolução Industrial, ocorrido no século XVIII na Inglaterra:

- A manufatura que mais se desenvolveu na Inglaterra foi a têxtil, devido à tradicional criação de ovelhas. Apenas os setores dedicados à seda e ao linho dependiam de matéria-prima vinda do estrangeiro. Os produtos ainda eram muito caros e só um restrito setor da sociedade podia comprá-los. A grande maioria da população fabricava suas próprias vestimentas de forma artesanal.
- A produção têxtil da Inglaterra era inferior à da Índia em finura e beleza, e só conseguiu crescer por causa da atividade de exportação e do monopólio colonial, que gerava uma supremacia comercial do Império Britânico.
- Durante muito tempo o tráfico de escravos e o comércio colonial sustentaram a economia têxtil na Inglaterra. Por isso mesmo, os fabricantes de tecidos procuravam se estabelecer o mais próximo possível das cidades portuárias britânicas, como Bristol, Glasgow e Liverpool.

Está(ão) correta(s)

- | | |
|-------------------|--------------------|
| a) apenas I e II | d) apenas II e III |
| b) I, II e III | e) apenas III |
| c) apenas I e III | |

21ª QUESTÃO



Em relação aos primeiros anos de independência política do Brasil, é correto afirmar:

- A Constituição de 1824 consagrou o princípio democrático e garantiu às camadas populares o direito de voto e acesso a candidatura para os diversos cargos eletivos.
- O Primeiro Reinado (1822-1831) foi marcado pelas lutas entre as elites regionais das províncias e os partidários de D. Pedro I, que defendiam medidas centralizadoras e não afastavam a hipótese de uma reunificação do império luso-brasileiro.
- A independência política do Brasil formalizada em 1822 garantiu mudanças estruturais da economia brasileira, inclusive com a extinção do sistema *plantation*.
- O primeiro país a reconhecer a independência do Brasil foi a França, em 1825, que emprestou dois milhões de libras ao Brasil para pagar de indenização a Portugal.
- O espírito liberal de D. Pedro I garantiu o fim do centralismo político no Primeiro Reinado, bem como maior autonomia para as províncias do Nordeste, sobretudo após a Confederação do Equador.

22ª QUESTÃO

“Tomam os sediciosos conta da feira, passam livremente a quebrar as medidas arrebatadas aos comerciantes, a despedaçar as cuias encontradas em mãos dos vendedores retalhistas, a recolher pesos de todos os tamanhos, atirados em seguida no Açude Velho.” (Cit. Damião de Lima. Estudando a História da Paraíba, p. 71)

A ignorância e o fanatismo são apontados por alguns historiadores como os principais fatores que provocaram a eclosão de Quebra-Quilos. Sobre este movimento podemos afirmar:

- Em decorrência de ter sido um movimento de expressão restrita a algumas cidades do estado da Paraíba, inclusive Campina Grande, não foi reprimido pelo governo imperial.
- Movimento que teve sua origem em Fagundes, em 31 de outubro de 1874, não ultrapassou os limites do estado da Paraíba.
- Teve a participação exclusivamente da camada pobre da sociedade, mais especificamente a massa de camponeses.
- Além do fanatismo e da ignorância, a centralização administrativa, a alta carga tributária e a adoção do sistema métrico decimal contribuíram para o surgimento de Quebra-Quilos.
- O movimento foi reprimido pelo governo do estado da Paraíba com o total apoio dos proprietários rurais e de integrantes do clero.

23ª QUESTÃO

O período regencial é marcado por tensões entre o governo central e algumas províncias, o que provocou o surgimento de vários conflitos, como a Guerra dos Malês, a Cabanagem, a Guerra dos Farrapos, a Sabinada e a Balaiada, entre outros. Sobre a Guerra dos Malês é correto afirmar:

- Conseguiu unir por um certo período escravos foragidos, índios, camponeses, mestiços e trabalhadores independentes na luta contra a interferência do Rio de Janeiro na administração local.
- Os Malês conseguiram grandes vitórias devido ao efeito surpresa, e chegaram a dominar a província da Bahia, sendo reprimidos por tropas imperiais.
- Rebelião urbana de escravos com lideranças exclusivamente negras, que teve como principal objetivo exterminar brancos e mulatos.
- Caracterizou-se pela ampla participação das camadas populares que escapavam ao controle da oligarquia local dividida em duas tendências: liberais e conservadores.
- Não sofreu influência religiosa, apesar de muitos integrantes do movimento serem adeptos do judaísmo, em decorrência do ambiente urbano de Salvador ter facilitado de muitas maneiras a propagação judaica.

24ª QUESTÃO

Sobre a Guerra do Paraguai é correto afirmar:

- A Tríplice Aliança era formada por Brasil, Argentina e Peru, mediados pela Inglaterra, grande interessada no conflito.
- O Brasil tinha um exército mal organizado e muito pequeno, por isso foi necessário recorrer à Guarda Nacional e à formação dos Voluntários da Pátria, organizados em batalhões que incluíam negros alforriados.
- A Conferência de Buenos Aires, em 1876, acentuou os conflitos entre os países que formaram a Tríplice Aliança e o Paraguai.
- Apesar da derrota, o Paraguai conseguiu manter o nível de desenvolvimento e uma relativa autonomia com relação aos países europeus, inclusive a Inglaterra.
- Após a Guerra do Paraguai, o Exército Brasileiro apoiou fortemente a monarquia em troca de melhores salários e aposentadorias, sendo uma das instituições que mais combateram os ideais republicanos.

25ª QUESTÃO

“Ao lado dos trabalhadores “livres”, como os meeiros, agregados e aqueles que recebiam por tarefa, foram (os escravos) os principais responsáveis pela produção da riqueza material e cultural do município (...). Os documentos confirmam que famílias tradicionais possuíam, para os padrões locais, expressivos contingentes de escravos”. (Luciano Mendonça de Lima. In: Revista de História da Biblioteca Nacional. Ano 2 – nº 16. Janeiro de 2007.)

Sobre o texto acima, que trata da história da escravidão na cidade de Campina Grande, assinale a única alternativa **INCORRETA**.

- Os escravos podiam participar do comércio nas feiras semanais comprando, vendendo e trocando vários tipos de mercadorias advindas de seu próprio trabalho autônomo, de suas roças e outras atividades.
- Os escravos eram usados em várias atividades sócio-econômicas de Campina Grande. Nos algodoais, nas fazendas e currais, no plantio e colheita, na produção de aguardente e rapadura. Até nas funções domésticas e ofícios artesanais percebia-se a presença escrava.
- Campina Grande só surgiu como cidade em 1864, sendo essa a causa para que os escravos tivessem uma fraca participação na economia local. O papel de destaque é atribuído aos trabalhadores livres, médios comerciantes e produtores de algodão.
- No início do século XIX, Campina Grande se inseriu no tráfico de escravos. Os proprietários ganhavam muito dinheiro vendendo cativos para as províncias do sul, que prosperavam com a produção cafeeira.
- Nas últimas décadas do século XIX a escravidão se deslegitima em Campina Grande. A prova disso são as ações civis onde escravos pleiteiam sua liberdade junto aos seus senhores.

26ª QUESTÃO

“No horizonte das transformações econômicas do século XIX figurava o fim da escravidão, já abolida em praticamente todas as colônias e ex-colônias européias. Alicerce de sustentação do Estado Nacional, o escravismo tinha seus dias contados.” (Flávio Campos e Renan G. Miranda. Oficina de História. p. 199)

Considerando este contexto, analise as proposições a seguir:

- O sistema de parceria implantado pelo senador Vergueiro em sua fazenda de Ibicaba teve um resultado satisfatório tornando-se a principal alternativa de substituição da mão-de-obra escrava, pelo imigrante europeu nas lavouras de café.
- As duas medidas adotadas pelo Estado Nacional em 1850, Lei Eusébio de Queirós e Lei de Terras, demonstraram que a abolição da escravatura seria lenta e gradual, ao mesmo tempo em que garantia a concentração da propriedade fundiária para aqueles que já dispusessem de terras e capital.
- A campanha abolicionista levou à organização de clubes, associações e jornais com o intuito de alertar a população para a necessidade de modernização das relações de trabalho no país, defendendo a integração dos cativos como cidadãos na sociedade.

Está(ão) correta(s) a(s) alternativa(s):

- II e III, apenas
- I e III, apenas
- I e II, apenas
- I, II e III
- II, apenas

27ª QUESTÃO

“Houve dois períodos de grande interesse nacional pela borracha da Amazônia: no século XIX e durante a segunda Guerra Mundial. No primeiro período, a extração do látex das seringueiras da floresta amazônica adquiriu grande importância econômica.” (Documento da CF- 2007. CNBB. p. 28).

Em relação aos movimentos migratórios do Brasil no século XIX é correto afirmar:

- a) O único fluxo de migração de que se tem conhecimento no Brasil do século XIX é do europeu que foi trazido para a lavoura cafeeira com o fim do tráfico de escravos.
- b) A produção da borracha não contou com a mão-de-obra de nordestinos, apenas de migrantes nortistas, pois a economia açucareira e a algodoeira absorveram o trabalhador do Nordeste.
- c) As secas da região Nordeste provocaram movimentos migratórios em busca de trabalho, como ocorreu com centenas de nordestinos para a Amazônia, tendo como objetivo trabalhar na extração de látex, que dinamizou a produção de borracha na época do surgimento dos pneumáticos.
- d) A crise do açúcar nordestino, as fortes estiagens da região e a crescente necessidade de mão-de-obra nas lavouras de café do Oeste Paulista foram fatores que geraram a migração de milhares de nordestinos para os cafezais do Sudeste do Brasil.
- e) A migração de milhares de nortistas, nordestinos e escravos alforriados para a região aurífera do país foi a principal característica deste processo, juntamente com a chegada de migrantes europeus para os cafezais do Sudeste do Brasil.

28ª QUESTÃO

Relacione a coluna da esquerda, onde aparecem famosos pensadores do século XIX, com a da direita, onde se expressam idéias suas.

- | | |
|------------------------|--|
| 1. AUGUSTE COMTE | () Fazia duras críticas aos valores tradicionais, representados pelo cristianismo e pela cultura ocidental. Acreditava que o pensamento só seria realmente livre se conseguisse se libertar de toda e qualquer forma de controle moral ou cultural. |
| 2. CHARLES DARWIN | () Criou o conceito da seleção natural – o movimento pelo qual a natureza seleciona apenas os indivíduos aptos para viver em um determinado lugar. |
| 3. FRIEDRICH NIETZSCHE | () Para ele a sociedade ideal é a que se baseia na ordem e no progresso e a única forma de ter o conhecimento é através do método científico, desde que ele seja controlado e medido. |
| 4. KARL MARX | () Defendia que um dos motores do pensamento e do comportamento humano é representado pelo <i>id</i> , onde estão localizados os pensamentos e desejos de recompensa mais primitivos, de caráter sexual e perverso. |
| 5. SIGMUND FREUD | () Afirmou que a história da humanidade é a história da luta entre as classes e propunha a utilização da dialética e do materialismo histórico para entender as sociedades e modificá-las. |

Assinale a seqüência **CORRETA**:

- | | | |
|------------------|------------------|------------------|
| a) 3, 2, 1, 5, 4 | c) 3, 4, 1, 2, 5 | e) 5, 3, 4, 2, 1 |
| b) 1, 5, 2, 4, 3 | d) 4, 5, 3, 1, 2 | |

29ª QUESTÃO

A Primeira Guerra Mundial, ocorrida entre 1914 e 1918, opôs a Tríplice Aliança (Alemanha, Itália e Império Austro-Húngaro) e a Tríplice Entente (Inglaterra, França e Rússia). Assinale a única alternativa **CORRETA**, com relação a esse conflito.

- a) Os acordos diplomáticos tentados com o fim da guerra nunca foram efetivados. O Tratado de Versalhes de 1919, por exemplo, só entrou em vigor como resultado do fim da Segunda Guerra Mundial em 1945.
- b) Erroneamente muitos historiadores consideram que um dos principais motivos para a eclosão do conflito foi o forte nacionalismo dos povos europeus, que acentuava velhos ressentimentos e instigava a rivalidade entre as nações.
- c) Os Estados Unidos mantiveram-se afastados da Primeira Guerra Mundial, por se manterem fiéis a sua política de neutralidade, que permitia acordos econômicos para a venda de armas e matérias-primas para todos os países envolvidos no conflito.
- d) Um dos principais motivos para o início da guerra foi o desejo latente da Alemanha e da Itália de ampliarem seus impérios coloniais, descontentes que estavam pelo que lhes coubera na divisão imperialista do mundo, a partir da partilha da África e da Ásia.
- e) Um dos principais beneficiados pela Primeira Guerra Mundial foi a Rússia, que pôde anexar para si novos territórios com o fim da guerra e reorganizar a sua economia, destruída pelos sucessivos governos dos Czares.

30ª QUESTÃO

Sobre o Movimento Tenentista, iniciado em 1922 com a sublevação de cerca de 300 jovens militares do Forte de Copacabana no Rio de Janeiro, analise as proposições abaixo.

- I. As chamadas revoltas tenentistas (como a de 1922 no Rio de Janeiro e a de 1924 em São Paulo) não possuem características em comum. Cada uma delas tinha reivindicações próprias relacionadas com os conflitos entre os militares e governadores de cada Estado.
- II. O Tenentismo é um movimento que surge no meio da jovem oficialidade do Exército contra o regime oligárquico e a favor da moralização dos costumes políticos, da centralização do poder, da implantação do voto secreto e do fortalecimento da instituição militar.
- III. Os Tenentes acreditavam serem os únicos capazes de “salvar a pátria”, por julgarem que o resto da população era inculta, desorganizada e indisciplinada para conduzir um processo que impusesse mudanças ao país.

Está(ão) correta(s)

- a) apenas III
- b) apenas II
- c) II e III
- d) I e II
- e) apenas I

31ª QUESTÃO

Na segunda década do século XX, os Estados Unidos experimentaram um processo que foi da euforia propiciada pela prosperidade econômica à crise causada pela queda da Bolsa de Nova York. Ao mesmo tempo em que os americanos desfrutavam do “American Way of Life” (jeito americano de ser), tinham que lidar com graves problemas políticos e sociais. Assinale a única alternativa **CORRETA**, relacionada a esse período.

- a) A chamada “Grande Depressão” é um fenômeno localizado tão-somente nos EUA. Os países que mantinham relações econômicas com os norte-americanos não foram atingidos, pois tinham criado um sistema de blindagem contra as crises cíclicas do sistema capitalista tão logo acabou a 1ª Guerra Mundial.
- b) O que proporcionou o desenvolvimento econômico dos EUA não foram os altos lucros auferidos com a venda de produtos industrializados e de armamentos durante a 1ª Guerra Mundial, mas a mecanização da agricultura em vários dos estados norte-americanos.
- c) Algo positivo nos “vibrantes anos vinte” é que pessoas de todas as classes sociais indistintamente tiveram acesso ao livre consumo oferecido pela indústria norte-americana, desde automóveis, passando por geladeiras, até rádios e aspiradores de pó.
- d) Um famoso mito sobre os motivos que levaram à crise da Bolsa de 1929 é o argumento de que a indústria dos EUA foi atingida pela diminuição das importações de muitos países europeus que já tinham se recuperado dos danos da 1ª Guerra Mundial.
- e) No início do século XX uma onda de preconceitos varreu os EUA: os imigrantes passaram a ser vistos como uma ameaça ao emprego dos trabalhadores norte-americanos; a Ku Klux Klan perseguia negros, judeus, gays, líderes trabalhistas e defendia a tese da “supremacia branca”; e várias ligas e associações em defesa da moral e dos bons costumes surgiram para reivindicar do governo que proibisse a fabricação, venda e transporte de bebidas alcoólicas.

32ª QUESTÃO

Getúlio Vargas voltou à presidência da República em janeiro de 1951 e encontrou um Brasil diferente daquele que governara de 1930 a 1945. Com relação a essa afirmação, analise as proposições abaixo e marque a seqüência **CORRETA**, em seguida.

- () Já no início da década de 1950 o Brasil continuava mantendo uma estrutura política retrógrada e autoritária. Os partidos políticos continuavam proibidos de existir legalmente e o Congresso Nacional funcionava esporadicamente.
- () O primeiro ministério do segundo governo Vargas era um reflexo da mentalidade autoritária cultivada desde o Estado Novo. Era todo composto por militares e por membros da União Democrática Nacional (UDN).
- () Uma das primeiras medidas de Vargas ao tomar posse foi encomendar um estudo sobre o petróleo no Brasil, com o intuito de formar uma empresa estatal. Para isso a campanha do “Petróleo é nosso!” foi fundamental.
- () A tônica desse governo de Vargas era a busca incessante pelo apoio das massas trabalhadoras e a luta pela implantação de uma economia voltada para a industrialização não dependente do capital estrangeiro.

- a) VVVV
- b) FVVV
- c) FFVV
- d) FFVF
- e) VFVF

33ª QUESTÃO

1968, o “ano que não terminou”, é marcante por uma gama de acontecimentos no Brasil e em outros países. É o ano das grandes manifestações políticas, das contestações dos costumes e do aumento da repressão política. É o ano em que a rebeldia dos jovens explodiu em várias partes do mundo. Assinale a alternativa que contém três importantes acontecimentos desse ano.

- a) Assassinato de J. Kennedy; Passeata dos Cem Mil no Rio de Janeiro; Seqüestro do Cônsul dos EUA.
- b) Primavera de Praga; Decretação do AI-5; Revolta dos Estudantes no “Maio Francês”.
- c) Decretação do AI-5; Assassinato de Che Guevara na Bolívia; Primavera de Praga.
- d) Revolta dos Estudantes no “Maio Francês”; Crise dos Mísseis em Cuba; Assassinato de Martin Luther King.
- e) Crise dos Mísseis em Cuba; Primavera de Praga; Decretação do AI-5.

34ª QUESTÃO

Sobre a “Guerrilha do Araguaia”, um movimento armado ocorrido na Região Norte do Brasil entre o final da década de 1960 e o início da década de 1970, marque com **V** ou **F** as proposições abaixo, conforme sejam verdadeiras ou falsas.

- () Mesmo tendo sido organizada e comandada pelo Partido Comunista do Brasil (PC do B), a guerrilha contou com a participação de militantes de todas as organizações de esquerda que lutavam contra a ditadura militar, a exemplo da ALN, VPR, PCBR e MR-8.
- () A campanha das Forças Armadas contra os guerrilheiros foi a maior mobilização de efetivos desde a 2ª Guerra Mundial. Os conflitos armados iniciaram em março de 1972, quando os primeiros soldados chegaram à região do Bico do Papagaio, e só terminaram em setembro de 1974 quando os últimos guerrilheiros foram mortos.
- () O movimento guerrilheiro foi constituído pelo Partido Comunista do Brasil (PC do B), seguindo a lógica do período da Guerra Fria, segundo a qual só seria possível acabar com governos ditatoriais e implantar o sistema socialista através da chamada violência revolucionária.
- () A Guerrilha do Araguaia ainda desperta muitas polêmicas, pois as famílias dos mortos e desaparecidos no movimento continuam sem saber o destino de seus parentes e o Exército e o Governo Federal não concordam em abrir para o público os arquivos sobre os acontecimentos.

Assinale a seqüência correta:

- a) FFFF
- b) VFVF
- c) VFVV
- d) FVVV
- e) VFFV

35ª QUESTÃO

Em 25 de abril de 1974, um golpe liderado por militares pôs fim à ditadura de Antônio Salazar em Portugal. Este movimento é conhecido como “Revolução dos Cravos” e foi um dos acontecimentos mais tensos da Guerra Fria. Sobre isso assinale a única alternativa **CORRETA**.



- Apesar de ser anticomunista e apoiar ditaduras de direita como a de Pinochet, o governo militar brasileiro apoiou o novo governo português por causa da “questão colonial” e das guerras de independência de Angola, Moçambique e Guiné.
- Mesmo tendo um viés socialista, a Revolução dos Cravos não despertou o interesse da União Soviética, que via a influência da CIA por trás das ações dos militares portugueses.
- Os EUA apoiaram prontamente a Revolução dos Cravos como forma de ganhar mais um aliado no enfrentamento que travavam com a União Soviética em plena Guerra Fria.
- A Revolução dos Cravos visava tão-somente derrubar o ditador Salazar do poder. Os seus líderes não tinham qualquer perspectiva em combater o colonialismo português e não viam com bons olhos as lutas em favor da independência das colônias africanas.
- A Revolução dos Cravos é bem mais um movimento de militares insatisfeitos com as suas condições salariais do que um golpe que pôs fim a uma ditadura iniciada na década de 1930.

36ª QUESTÃO

Sobre alguns países da América Latina e seus processos ditatoriais e revolucionários entre as décadas de 1950 e 1980, do século XX, enumere a coluna 2 de acordo com a coluna 1.

Coluna 1

- ARGENTINA
- CHILE
- CUBA
- EL SALVADOR
- NICARÁGUA
- PERU

Coluna 2

- Este país enfrentou durante 46 anos a ditadura da família Somoza e no final da década de 70 viu a Frente Sandinista de Libertação Nacional subir ao poder através de uma revolução.
- O primeiro país latino-americano a estabelecer um estado socialista por meio de uma revolução e que se transformou em um exemplo para os vários movimentos revolucionários latino-americanos.
- Neste país organizou-se, na década de 1960, o Sendero Luminoso, que tinha uma orientação maoísta e pretendia superar as instituições burguesas e instituir um regime revolucionário comunista.
- A ditadura militar instalada em 1976 neste país foi responsável pelo sequestro e morte de mais de 30.000 pessoas e só teve fim após o fracasso dos militares na Guerra das Malvinas.
- Este país fazia, na década de 1970, uma tentativa de chegar ao socialismo pela via eleitoral quando uma Junta de Governo Militar, liderada pelo General Pinochet, tomou o poder após assassinar o presidente Salvador Allende.
- Neste país a Frente Farabundo Martí de Libertação Nacional, FLMN, surgiu como uma organização político-militar, em 1980, para lutar contra uma ditadura que reprimia toda e qualquer manifestação popular desde a década de 1960.

Assinale a seqüência **CORRETA**:

- 4, 3, 2, 1, 5, 6
- 3, 6, 2, 4, 5, 1
- 5, 3, 6, 1, 2, 4
- 6, 5, 2, 1, 2, 3
- 1, 4, 5, 3, 2, 6

37ª QUESTÃO

A Palestina é um dos focos de tensões e conflitos do mundo neste início de século. No começo do século XX, a região era ocupada quase que na sua totalidade por árabes, mas a imigração em massa de Judeus após a 2ª Guerra alterou o equilíbrio da região. Lutas pelo controle da região demonstram que a possibilidade de uma paz consolidada e de uma convivência saudável entre os povos é bastante limitada. Assinale a única alternativa **CORRETA**, quanto a isso.

- Em 1993, Yitzhak Rabin, primeiro-ministro de Israel, e Yasser Arafat, presidente da Autoridade Nacional Palestina, firmaram o importante Acordo de Oslo, que previa a soberania palestina na faixa de Gaza, e em partes da Cisjordânia, e segundo o qual ambos os lados se reconheceriam mutuamente. Esse momento demonstrou para a comunidade internacional que a paz no Oriente Médio é factível.
- O movimento sionista não conseguiu angariar forças nem o apoio da comunidade judaica internacional. Por isso mesmo, Israel é um país com pouca expressão política, que precisa do apoio dos EUA na luta contra os palestinos.
- O único lugar onde islâmicos, judeus e cristãos conseguem viver em harmonia é a cidade de Jerusalém, que foi declarada pela ONU um território internacional, e que, portanto, fica encravada em uma zona livre que não pertence nem aos palestinos nem a Israel.
- O argumento de que os palestinos só continuam lutando porque ainda não conseguiram criar seu Estado é falso, pois a eles foi destinada a Faixa de Gaza, e a ONU autorizou a criação da Autoridade Nacional Palestina.
- Influenciados pelo fascismo, imigrantes sionistas invadiram o território palestino, após a 2ª Guerra Mundial, e criaram os Kibutzim (fazendas coletivas), que tempos depois foram transformados no Estado de Israel, a partir de um plano de partilha do território palestino em dois Estados feito pela ONU.

38ª QUESTÃO

Em 1985 Mikhail Gorbachev assumia o cargo de Secretário Geral do Partido Comunista da URSS e conseqüentemente o poder máximo do país, e iniciou um processo de reformas políticas e econômicas que tinha como princípios básicos a *glasnost* (transparência) e *perestroika* (reconstrução). Este processo contribuiu para o chamado fim do socialismo real na Europa. Sobre isso, assinale a única alternativa **CORRETA**:

- Com o fim da URSS, ressurgiu a Rússia, que, mesmo tendo feito algumas reformas, manteve a antiga estrutura comunista, inclusive a KGB e os órgãos políticos do Exército.
- Não é possível afirmar que a política imposta por Gorbachev na URSS tenha influenciado todas as mudanças ocorridas em vários países socialistas do leste europeu, já que cada um deles tinha suas questões específicas, como é o caso da Alemanha dividida pelo famoso Muro de Berlim.
- A assinatura de um acordo com os EUA em dezembro de 1987, para a destruição de mísseis atômicos, não teve nenhuma influência nos acontecimentos, posto que nem os americanos nem os soviéticos pareciam dispostos a acabar com a Guerra Fria.
- Em agosto de 1991 a linha dura do Partido Comunista da União Soviética tentou um golpe de Estado para derrubar Gorbachev e barrar o processo de reformas. Mas a reação popular, a falta de apoio suficiente no Exército e a pressão internacional fizeram o golpe fracassar.
- As mudanças ocorridas na extinta URSS só foram possíveis devido ao decisivo apoio que a liderança tradicional do Partido Comunista soviético prestou a Gorbachev no seu esforço de incluir os postulados da economia de mercado na estrutura da sociedade russa.

39ª QUESTÃO

Com o fim da Guerra Fria e a desorganização dos dois grandes blocos ideológicos, os países (ricos e pobres) passaram a se organizar de forma diferente, considerando suas proximidades geográficas e culturais, e visando uma atuação conjunta no mercado internacional de forma a proteger seus interesses. Sobre os blocos econômicos que foram criados, assinale a única alternativa **CORRETA**:

- a) Em 1988, Estados Unidos, Canadá e México formaram o NAFTA, a fim de promover a “democracia de mercado” por meio de uma ampla zona de livre intercâmbio – seria uma região que não se limitaria a barreiras geográficas para poder se expandir para o resto do planeta, bem ao gosto do expansionismo norte-americano.
- b) O PACTO ANDINO surgiu reunindo Bolívia, Colômbia, Equador, Peru e Venezuela com um discurso que defendia o desenvolvimento de seus sócios e a formação de um mercado comum latino-americano. Na prática, no entanto, articulava-se para compor o NAFTA aproveitando-se das ilimitações geográficas desse bloco.
- c) A UNIÃO EUROPÉIA surgiu tão-somente para integrar seus membros em um ambicioso plano de unificação política onde desapareceriam os países e divisões territoriais e seria criada uma única e muito forte nação, denominada apenas de Euro.
- d) Brasil, Argentina, Uruguai e Paraguai também criaram sua zona de integração econômica, denominada MERCOSUL, em 1991. Já no ano seguinte, através do Tratado de Assunção, Brasil e Argentina se retiraram do bloco por entenderem que suas diferenças econômicas, culturais e históricas eram insuperáveis.
- e) O BLOCO ASIÁTICO foi criado em 1989, reunindo apenas os chamados Tigres Asiáticos, a China e o Japão, e ambicionava ser o maior bloco econômico do mundo. No entanto, as recusas da China em adotar uma economia de mercado, mantendo seu sistema socialista, tem criado significativas dificuldades.

40ª QUESTÃO

A Revista Carta Capital, de 09 de Maio deste ano, ao cobrir a visita do Papa Bento XVI ao Brasil, afirmou que: “*Um dos responsáveis pela guinada conservadora da Igreja, o papa encontrará um país onde 65% da população (cerca de 130 milhões de pessoas) se assumem como católicas*” (pág. 10). Assinale **V** ou **F** para as proposições abaixo, conforme sejam verdadeiras ou falsas.

- () Uma das mensagens que Joseph Ratzinger trouxe em sua visita ao Brasil foi a necessidade de reavivar o papel evangelizador da Igreja Católica como forma de conter o avanço dos cultos pentecostais em todo o país.
- () Devido à ação das Comunidades Eclesiais de Base e da Teologia da Libertação, o Brasil deixou de ser a “maior nação católica do mundo”.
- () Por ser o Chefe de Estado do Vaticano, a visita do Papa teve apenas uma função política. Bento XVI reuniu-se com o Presidente Lula para sugerir como o governo brasileiro deve se comportar diante dos conflitos no Oriente Médio.
- () O Brasil que Bento XVI encontrou é bem diferente daquele que o Papa João Paulo II viu quando de sua visita em 1980. Na época, 89% dos brasileiros se diziam católicos.

Assinale a seqüência correspondente:

- a) VVFF
- b) FVVV
- c) VFFV
- d) VFFF
- e) FFFV