

VESTIBULAR VOCACIONADO

1ª FASE

1ª Etapa

09 de novembro de 2008

Matemática:	15 questões
Biologia:	15 questões
História:	10 questões
Língua Estrangeira:	10 questões
Santa Catarina:	10 questões

Nome do Candidato: _____

INSTRUÇÕES GERAIS

- Você recebeu o Caderno de Prova e o Cartão-resposta. Resolva todas as questões, revise suas respostas e preencha o Cartão-Resposta, seguindo as instruções.
- Confira os dados de sua inscrição no Cartão-resposta. Constatando erro, comunique-se com o fiscal.
- Você somente poderá entregar sua prova após 60 (sessenta) minutos do início.
- Os três últimos candidatos somente poderão retirar-se da sala simultaneamente.
- Ao se retirar da sala não leve consigo nenhum material da prova, **exceto** a tabela para conferência de gabarito.



QUADRO PARA CONFERÊNCIA DE GABARITO													
MATEMÁTICA				BIOLOGIA				HISTÓRIA		LÍNGUA ESTRANGERA		SANTA CATARINA	
01.		11.		16.		26.		31.		41.		51.	
02.		12.		17.		27.		32.		42.		52.	
03.		13.		18.		28.		33.		43.		53.	
04.		14.		19.		29.		34.		44.		54.	
05.		15.		20.		30.		35.		45.		55.	
06.				21.				36.		46.		56.	
07.				22.				37.		47.		57.	
08.				23.				38.		48.		58.	
09.				24.				39.		49.		59.	
10.				25.				40.		50.		60.	

MATEMÁTICA

01. Sobre um plano inclinado deverá ser construída uma escadaria.

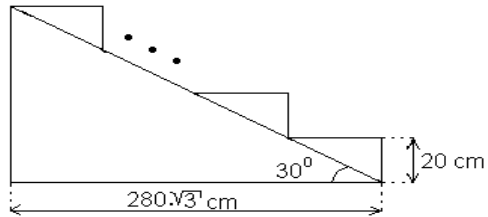


Figura 1

Sabendo que cada degrau da escada deverá ter uma altura de 20 cm e que a base do plano inclinado mede $280\sqrt{3}$ cm, conforme mostra a **Figura 1**, então a escada deverá ter:

- a) 10 degraus.
 - b) 28 degraus.
 - c) 14 degraus.
 - d) 54 degraus.
 - e) 16 degraus.
02. Uma circunferência intercepta um triângulo equilátero nos pontos médios de dois de seus lados, conforme mostra a **Figura 2**, sendo que um dos vértices do triângulo é o centro da circunferência.

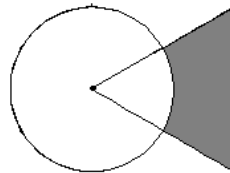


Figura 2

Se o lado do triângulo mede 6 cm, a área da região destacada na **Figura 2** é:

- a) $9(2\sqrt{3} - \frac{\pi}{6}) \text{ cm}^2$
- b) $9(\sqrt{3} - \frac{\pi}{18}) \text{ cm}^2$
- c) $9(\sqrt{3} - \pi) \text{ cm}^2$
- d) $9(\sqrt{3} - \frac{\pi}{3}) \text{ cm}^2$
- e) $9(\sqrt{3} - \frac{\pi}{6}) \text{ cm}^2$

MATEMÁTICA

03. Dada a matriz $A = \begin{bmatrix} 1 & 2 \\ 1 & -1 \end{bmatrix}$, seja a matriz B tal que $A^{-1}BA = D$ onde $D = \begin{bmatrix} 2 & 1 \\ -1 & 2 \end{bmatrix}$, então o determinante de B é igual a:

- a) 3 b) -5 c) 2 d) 5 e) -3

04. Sabendo que os gráficos das funções $f(x) = ax - b$ e $g(x) = \log_b x$ se interceptam no ponto $P\left(\sqrt{3}, \frac{1}{2}\right)$, então o produto ab é igual a:

- a) $\frac{7\sqrt{3}}{2}$ b) $\frac{\sqrt{3}}{2}$ c) $\frac{-5\sqrt{3}}{2}$ d) $-\frac{\sqrt{3}}{2}$ e) $\frac{3}{2}$

05. Sejam x, y, z números reais tais que a seqüência $(x, 1, y, \frac{1}{4}, z)$ forma, nesta ordem, uma progressão aritmética, então o valor da soma $x + y + z$ é:

- a) $-\frac{3}{8}$ b) $\frac{21}{8}$ c) $\frac{15}{8}$ d) 2 e) $-\frac{19}{8}$

06. Se os números reais x, y e z formarem, nesta ordem, uma progressão geométrica de razão 10^x , pode-se afirmar que $\log(xyz)$ é igual a:

- a) $\log(3x) + 3\log(x)$
b) $3x + \log(3x)$
c) $3x + 3\log(x)$
d) $x^3 + \log(x^3)$
e) $x^3 + \log(3x)$

07. O conjunto de números reais que representa a interseção entre os domínios das funções $f(x) = \sqrt{-2x^2 - 6x + 8}$ e $g(x) = \log(x + 2)$ é um intervalo:

- a) aberto à direita e fechado à esquerda.
b) aberto nos dois extremos.
c) fechado nos dois extremos.
d) infinito.
e) aberto à esquerda e fechado à direita.

MATEMÁTICA

08. Analise as afirmações dadas abaixo, classifique-as como verdadeiras (V) ou falsas (F).

- () A equação $x^2 - 2x + y^2 + 2y + 1 = 0$ representa uma circunferência que é tangente, tanto ao eixo das abscissas quanto ao eixo das ordenadas.
- () A elipse de equação $9x^2 + 4y^2 = 36$ intercepta a hipérbole de equação $x^2 - 4y^2 = 4$ em apenas dois pontos, que são os vértices da hipérbole.
- () O semi-eixo maior da elipse $9x^2 + 4y^2 = 36$ é paralelo ao eixo real da hipérbole $x^2 - 4y^2 = 4$.

Assinale a alternativa que contém a seqüência **correta**, de cima para baixo.

- a) V – V – V
- b) V – V – F
- c) F – V – F
- d) F – F – V
- e) V – F – F

09. Um cilindro circular reto e um cone reto possuem a mesma altura h e o mesmo raio r da base. Uma semi-esfera é retirada do interior do cilindro e é acrescentada no topo do cone, gerando os sólidos S_1 e S_2 , conforme mostra a **Figura 3**.

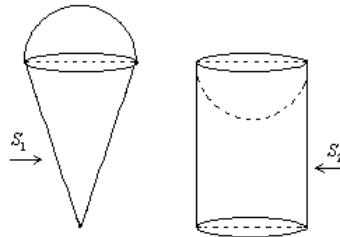


Figura 3

Se os volumes desses sólidos são representados, respectivamente, por $Vol(S_1)$ e $Vol(S_2)$, é **correto** afirmar que:

- a) $Vol(S_1) = Vol(S_2)$ se e somente se $h = 2r$.
- b) $Vol(S_1) = Vol(S_2)$ se e somente se $r = 2h$.
- c) $Vol(S_1) = Vol(S_2)$ para quaisquer valores de r e h .
- d) $Vol(S_1) > Vol(S_2)$ para quaisquer valores de r e h .
- e) $Vol(S_1) < Vol(S_2)$ para quaisquer valores de r e h .

MATEMÁTICA

10. Em cinco das seis últimas edições dos Jogos Olímpicos (Pequim-2008; Sydney-2000; Atlanta-1996; Barcelona-1992 e Seul-1988), o total de medalhas conquistadas pelos atletas brasileiros foi um número múltiplo de três, conforme pode ser visualizado na **Tabela 1**:

Tabela 1: Participação Brasileira em Olimpíadas

	Ouro	Prata	Bronze	Total
Pequim 2008	3	4	8	15
Sydney 2000	0	6	6	12
Atlanta 1996	3	3	9	15
Barcelona 1992	2	1	0	3
Seul 1988	1	2	3	6

Fonte: <http://www.quadrodemedalhas.com/olimpiadas>

Se esse fato se repetir daqui a quatro anos, ou seja, se nas Olimpíadas de Londres-2012 o Brasil conquistar um total de $3k$ medalhas (novamente um número múltiplo de três), então a quantidade de possibilidades distintas de se formar o “quadro brasileiro de medalhas em 2012”, distribuindo-se essas $3k$ medalhas nas categorias **Ouro**, **Prata** e **Bronze**, é representada por:

- a) $27k^3$
b) $27k^3 - 3k$
c) $27k^3 - 27k^2 + 6k$
d) $27k^3 - 45k^2 + 33k - 6$
e) $18k^3 + 6k$
11. O conjunto solução da inequação $\left(\sqrt[3]{2^{(x-2)}}\right)^{x+3} > (4)^x$ é:

- a) $S = \{x \in \mathbb{R} / -1 < x < 6\}$
b) $S = \{x \in \mathbb{R} / x < -6 \text{ ou } x > 1\}$
c) $S = \{x \in \mathbb{R} / x < -1 \text{ ou } x > 6\}$
d) $S = \{x \in \mathbb{R} / -6 < x < 1\}$
e) $S = \{x \in \mathbb{R} / x < -\sqrt{6} \text{ ou } x > \sqrt{6}\}$

MATEMÁTICA

12. O que os brasileiros andam lendo?

O brasileiro lê, em média, 4,7 livros por ano. Este é um dos principais resultados da pesquisa Retratos da Leitura no Brasil, encomendada pelo Instituto Pró-Livro ao Ibope Inteligência, que também pesquisou o comportamento do leitor brasileiro, as preferências e as motivações dos leitores, bem como os canais e a forma de acesso aos livros. (Fonte: Associação Brasileira de encadernação e Restaure, adapt.)

Supõe-se que em uma pesquisa envolvendo 660 pessoas, cujo objetivo era verificar o que elas estão lendo, obtiveram-se os seguintes resultados: 100 pessoas lêem somente revistas, 300 pessoas lêem somente livros e 150 pessoas lêem somente jornais.

Supõe-se ainda que, dessas 660 pessoas, 80 lêem livros e revistas, 50 lêem jornais e revistas, 60 lêem livros e jornais e 40 lêem revistas, jornais e livros.



Em relação ao resultado dessa pesquisa, são feitas as seguintes afirmações:

- I – Apenas 40 pessoas lêem pelo menos um dos três meios de comunicação citados.
- II – Quarenta pessoas lêem somente revistas e livros, e não lêem jornais.
- III – Apenas 440 pessoas lêem revistas ou livros.

Assinale a alternativa **correta**.

- a) Somente as afirmativas I e III são verdadeiras.
- b) Somente as afirmativas I e II são verdadeiras.
- c) Somente as afirmativas I, II e III são verdadeiras.
- d) Somente a afirmativa II é verdadeira.
- e) Somente a afirmativa I é verdadeira.

13. No paralelogramo $ABCD$, conforme mostra a **Figura 4**, o segmento \overline{CE} é a bissetriz do ângulo \widehat{DCB} .

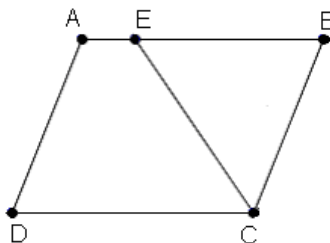


Figura 4

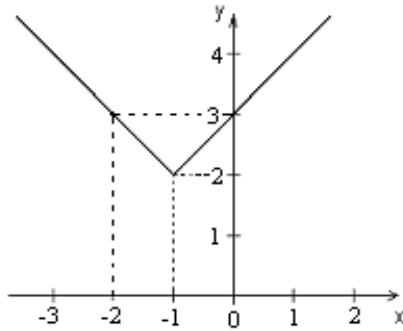
Sabendo que $\overline{AE} = 2$ e $\overline{AD} = 5$, então o valor do perímetro do paralelogramo $ABCD$ é:

- a) 26
- b) 16
- c) 20
- d) 22
- e) 24

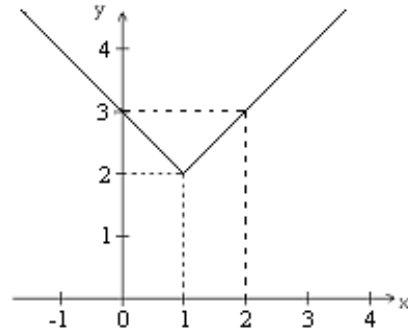
MATEMÁTICA

14. A alternativa que representa o gráfico da função $f(x) = |x + 1| + 2$ é:

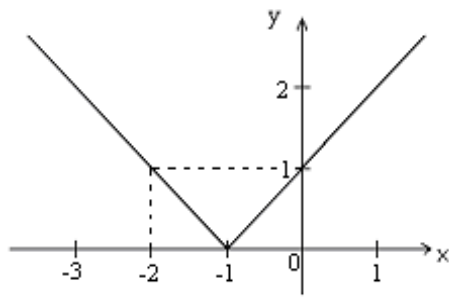
a)



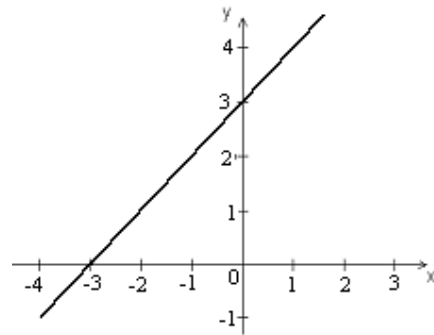
b)



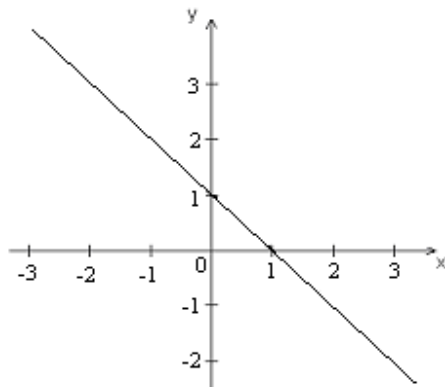
c)



d)



e)



MATEMÁTICA

15. Seja $P(x)$ um polinômio de terceiro grau, cujo gráfico está representado na **Figura 5**.

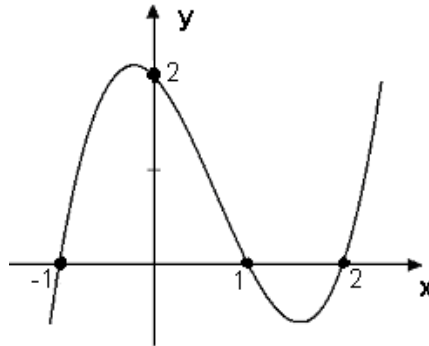


Figura 5

Então o resto da divisão de $P(x)$ pelo monômio $x+2$ é :

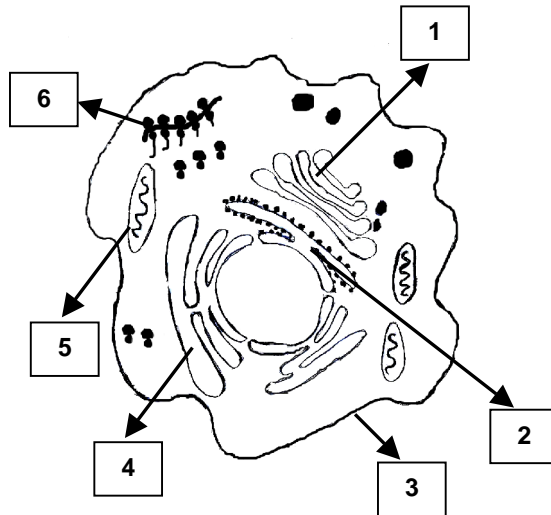
- a) 0 b) 16 c) -12 d) -16 e) 12

Formulário de Matemática

Volume do prisma	$V = S_b \cdot h$, onde S_b é a área da base
Volume da pirâmide	$V = \frac{S_b h}{3}$, onde S_b é a área da base
Volume do tronco do cone	$V = \frac{\pi h}{3} (R^2 + R \cdot r + r^2)$
Área do trapézio	$A = \frac{h(B + b)}{2}$
$\cos(x + y) = \cos x \cdot \cos y - \sin y \cdot \sin x$	$\sin(x + y) = \sin x \cdot \cos y + \sin y \cdot \cos x$
Mudança da base logarítmica	$\log_a x = \frac{\log_b x}{\log_b a}$
Termo geral da PA	$a_n = a_1 + (n - 1)r$
Termo geral de uma PG	$a_n = a_1 q^{n-1}$
Soma dos n termos da PA é dada por	$S_n = \frac{(a_1 + a_n) n}{2}$
Soma dos n termos da PG é dada por	$S_n = \frac{a_1 (q^n - 1)}{q - 1}$
Termo geral do binômio de Newton	$T_{p+1} = \binom{n}{p} x^p a^{n-p}$
Volume da esfera	$V = \frac{4\pi r^3}{3}$
Área da esfera	$A = 4\pi r^2$
Área lateral do cilindro	$S = 2\pi r h$
Volume do cone	$V = \frac{\pi r^2 h}{3}$
Área do triângulo equilátero	$A = \frac{\ell^2 \sqrt{3}}{4}$
Excentricidade	$e = \frac{c}{a}$
Área do setor circular	$A = \frac{\theta r^2}{2}$ (θ em radianos)
Análise combinatória	$C_{n,p} = \frac{n!}{p!(n-p)!}$ $A_{n,p} = \frac{n!}{(n-p)!}$ $P_n = n!$

BIOLOGIA

16. No esquema abaixo, as setas 1, 2, 3, 4, 5 e 6 indicam as estruturas de uma célula eucarionte.



Com base no esquema, analise as afirmativas.

- I – O complexo golgiense, indicado pelo número 4, recebe vesículas cheias de proteínas do retículo endoplasmático liso.
- II – O número 6 indica os polirribossomos, que são grupos de ribossomos unidos por uma molécula de RNA mensageiro.
- III – O retículo endoplasmático liso, indicado pelo número 1, é responsável pela síntese de proteínas.
- IV – O número 5 indica a mitocôndria, que tem como função a respiração celular.
- V – O número 3 indica a membrana plasmática, que é composta por vários fosfolipídios que se organizam em uma dupla camada constituída pelas proteínas mergulhadas (proteínas integrais) e pelas proteínas aderidas (proteínas periféricas) nessas camadas.

Assinale a alternativa **correta**.

- a) Somente as afirmativas II, IV e V são verdadeiras.
- b) Somente as afirmativas IV e V são verdadeiras.
- c) Somente as afirmativas II e IV são verdadeiras.
- d) Somente as afirmativas I, III e V são verdadeiras.
- e) Somente as afirmativas I, II, IV e V são verdadeiras.

BIOLOGIA

17. Com relação aos ciclos biogeoquímicos, analise as seguintes afirmativas:

- I – No ciclo do carbono: as cadeias de carbono formam as moléculas orgânicas através dos seres autotróficos por meio da fotossíntese, na qual o gás carbônico é absorvido, fixado e transformado em matéria orgânica pelos produtores. O carbono volta ao ambiente através do gás carbônico por meio da respiração.
- II – No ciclo do oxigênio: o gás oxigênio é produzido durante a construção de moléculas orgânicas pela respiração e consumido quando essas moléculas são oxidadas na fotossíntese.
- III – No ciclo da água: a energia solar possui um papel importante, pois ela permite que a água em estado líquido sofra evaporação. O vapor de água, nas camadas mais altas e frias, condensa-se e forma nuvens que, posteriormente, precipitam-se na forma de chuva, e a água dessa chuva retorna ao solo formando rios, lagos, oceanos ou ainda se infiltrando no solo e formando os lençóis freáticos.
- IV – No ciclo do nitrogênio: uma das etapas é a de fixação do nitrogênio, na qual algumas bactérias utilizam o nitrogênio atmosférico e fazem-no reagir com oxigênio para produzir nitrito, que será transformado em amônia no processo de nitrificação.

Assinale a alternativa **correta**.

- a) Somente as afirmativas II e IV são verdadeiras.
- b) Somente as afirmativas I e II são verdadeiras.
- c) Somente as afirmativas I, III e IV são verdadeiras.
- d) Somente as afirmativas II, III e IV são verdadeiras.
- e) Somente as afirmativas I e III são verdadeiras.

18. Assinale a alternativa **correta** que contém, respectivamente, os agentes transmissores causadores das seguintes doenças: rubéola, toxoplasmose, leptospirose, elefantíase e botulismo.

- a) vírus, protozoário, bactéria, nematóide e bactéria
- b) bactéria, protozoário, vírus, bactéria e protozoário
- c) vírus, protozoário, vírus, nematóide e bactéria
- d) bactéria, vírus, bactéria, nematóide e protozoário
- e) vírus, protozoário, vírus, protozoário e bactéria

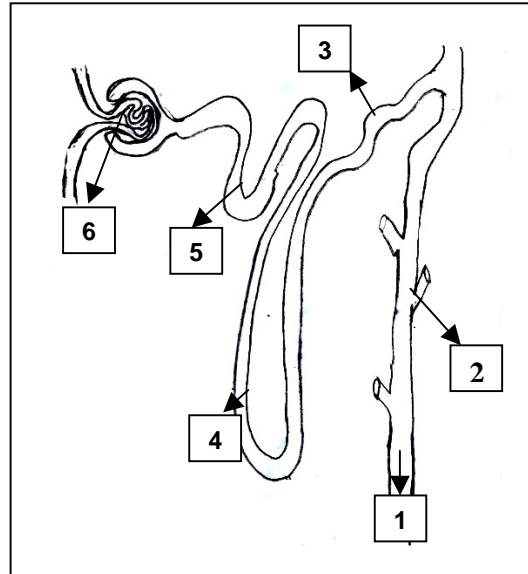
19. Os aminoácidos apresentam quimicamente um carbono central onde eles estão ligados.

Em relação a isso, assinale a alternativa **correta**.

- a) 1 grupo amina (NH_2), 3 hidrogênio (H), 1 grupo carboxila (COOH), 4 Radical (R)
- b) 2 grupo amina (NH_2), 1 hidrogênio (H), 2 grupo carboxila (COOH), 1 Radical (R)
- c) 1 grupo amina (NH_2), 1 hidrogênio (H), 1 grupo carboxila (COOH), 1 Radical (R)
- d) 1 grupo amina (NH_2), 1 hidrogênio (H), 3 grupo carboxila (COOH), 2 Radical (R)
- e) 2 grupo amina (NH_2), 1 hidrogênio (H), 1 grupo carboxila (COOH), 3 Radical (R)

BIOLOGIA

20. No esquema abaixo, as setas 1, 2, 3, 4, 5 e 6 indicam as estruturas da unidade fisiológica do sistema excretor de um mamífero.



Com base no esquema acima, assinale a alternativa **correta**:

- a) A Alça de Henle está indicada pela seta número 3 e é importante na excreção de potássio
 - b) A seta número 6 indica o glomérulo renal, que elimina a uréia para o sangue.
 - c) A absorção de água, sais, glicose e outras substâncias ocorrem no túbulo contorcido proximal, indicado pela seta número 5.
 - d) A seta número 1 representa a uretra responsável pela excreção da urina do organismo.
 - e) O néfron, também conhecido como Cápsula de Bowman, é formado por um enovelado de capilares, indicado pela seta número 6.
21. Assinale a alternativa **incorreta** a respeito do tecido epitelial glandular.
- a) A paratireóide é um exemplo de glândula endócrina. Esse tipo de glândula não possui uma comunicação com o epitélio por meio de um ducto ou canal. A secreção dessa glândula é liberada para os vasos sanguíneos.
 - b) As glândulas são agrupamentos de células especializadas na produção de secreções.
 - c) Glândulas sudoríparas são exemplos de glândula exócrina. Esse tipo de glândula mantém uma comunicação com o epitélio por meio de um ducto ou canal, que permite a liberação da secreção.
 - d) A tireóide é um exemplo de glândula endócrina. Esse tipo de glândula não possui uma comunicação com o epitélio por meio de um ducto ou canal. A secreção dessa glândula é liberada para os vasos sanguíneos.
 - e) A hipófise é uma glândula mista, ou seja, ela apresenta uma parte endócrina que libera o hormônio antidiurético, e outra exócrina que libera oxitocina (ocitocina).

BIOLOGIA

22. Leia e analise as afirmativas abaixo:

- I – As bactérias possuem apenas um material genético, DNA ou RNA.
- II – O cromossomo bacteriano está enovelado em torno de uma proteína histona.
- III – As bactérias possuem apenas um cromossomo, que é circular, e algumas apresentam um material genético denominado plasmídeo, que está disperso no citoplasma.
- IV – Pelo processo de transdução, muitas bactérias trocam material genético com outras bactérias.

Assinale a alternativa **correta**.

- a) Somente as afirmativas I e II são verdadeiras.
- b) Somente a afirmativa III é verdadeira.
- c) Somente as afirmativas I, III e IV são verdadeiras.
- d) Somente as afirmativas II e IV são verdadeiras.
- e) Todas as afirmativas são verdadeiras.

23. Os anfíbios são classificados em três ordens: Urodela, Anura e Gymnophiona ou Apoda. Assinale a alternativa **correta** que contém, respectivamente, os animais classificados como anfíbios e pertencentes a essas ordens.

- a) salamandra, sapo, cobras-cegas (Cecília)
- b) jacaré, sapo, tartaruga
- c) perereca, jibóia, salamandra
- d) sapo, salamandra, cobras-cegas (Cecília)
- e) cobras-cegas (Cecília), tartaruga, sapo

24. Assinale a alternativa **correta** relacionada à lei de segregação independente estabelecida por Gregor Mendel.

- a) Gametas parentais são aqueles que apresentam as novas combinações gênicas resultantes da permutação. Gametas recombinantes são os que apresentam as combinações gênicas não-resultantes da permutação.
- b) Os filhos de um homem de olhos castanho-claros (AaBb) e de uma mulher, poderão apresentar para a mesma característica fenótipo castanho-claro, castanho-escuro, castanho-médio, azul e verde .
- c) A proporção genotípica é 9:3:3:1.
- d) A herança da cor dos olhos na espécie humana é explicada pela primeira Lei de Mendel.
- e) A cor da pelagem dos cães e da plumagem dos periquitos é uma situação de herança quantitativa.

BIOLOGIA

25. Analise as afirmativas quanto à polinização e à reprodução nas plantas gimnospermas.

- I – Algumas espécies de pinheiro do gênero *Pinus* são monóicas, e outras, como o pinheiro-do-Paraná, são dióicas.
- II – Os morcegos, as abelhas e os pássaros são os principais agentes polinizadores.
- III – As flores apresentam autofecundação, e o vento contribui para autofecundação transportando as oosferas.
- IV – Sementes de gimnospermas não estão localizadas no interior de um fruto.
- V – O grão de pólen possui sacos aéreos que, durante o dia, ao se manterem aquecidos, são carregados pelo vento; e à noite, quando a temperatura é reduzida, eles caem sobre as flores femininas.

Assinale a alternativa **correta**.

- a) Somente as afirmativas IV e V são verdadeiras.
 - b) Somente as afirmativas I, II e III são verdadeiras.
 - c) Somente as afirmativas III e V são verdadeiras.
 - d) Somente as afirmativas I, IV e V são verdadeiras.
 - e) Somente as afirmativas I, II e IV são verdadeiras.
26. Órgãos que exercem as mesmas funções em espécies diferentes, mas que possuem origem embrionária distinta; e órgãos ou estruturas atrofiadas, sem função evidente, são chamados, respectivamente, de:
- a) órgãos análogos e órgãos homólogos.
 - b) órgãos vestigiais e órgãos homólogos.
 - c) órgãos homólogos e órgãos vestigiais.
 - d) órgãos análogos e órgãos vestigiais.
 - e) órgãos homólogos e órgãos análogos.

27. Os fungos são organismos que integram o Reino Fungi e que apresentam as seguintes características:

- a) células procariontes, fotossintetizantes e reserva de amido.
- b) células eucariontes, autotróficas e reserva de amido.
- c) células procariontes, nutrição heterotrófica e reserva de glicogênio.
- d) células eucarionte, heterotróficas e reserva de amido.
- e) células eucariontes, nutrição heterotrófica e reserva de glicogênio.

BIOLOGIA

28. As angiospermas constituem um grande grupo de plantas, cujas características são:

- a) presença de flores que podem ser hermafroditas, ou masculinas, ou femininas.
- b) presença de estróbilos femininos e estróbilos masculinos, sem formação de flores.
- c) produção de sementes sem proteção de um fruto.
- d) reprodução dependente da água para a fertilização e flores exclusivamente monóicas.
- e) alternância de gerações e fase esporofítica haplóide.

29. Os indivíduos de uma comunidade podem estabelecer relações harmônicas e desarmônicas entre indivíduos da mesma espécie, ou entre indivíduos de espécies diferentes. Essas relações ecológicas são denominadas relações intra-específicas e interespecíficas, podendo ser exemplificadas, respectivamente, por:

- a) mutualismo e herbivorismo.
- b) sociedade e parasitismo.
- c) predatismo e colônia.
- d) protocoperação e mutualismo.
- e) colônia e sociedade.

30. A glicólise é um processo que compreende dez reações químicas, cada uma delas com a participação de uma enzima específica.

Assinale a alternativa **correta** em relação à glicólise anaeróbica.

- a) É o processo responsável pela quebra da glicose, transformando-a em piruvato ou ácido pirúvico.
- b) É realizada apenas em células animais e procariontes heterotróficos.
- c) Promove a quebra da glicose no interior da mitocôndria.
- d) Libera energia na forma de 38 ATPs.
- e) Transforma ácido láctico em ácido pirúvico.

HISTÓRIA

31. Em 17 de março de 1872 pelo menos duas dezenas de escravos – liderados pelo escravo chamado Bonifácio – avançaram sobre José Moreira Veludo, proprietário da Casa de Comissões (lojas de venda e compra de escravos) em que se encontravam, e lhe “meteram a lenha”. Em depoimento à polícia, o escravo Gonçalo assim justificou o ataque: *Tendo ido anteontem para a casa de Veludo para ser vendido foi convidado por Filomeno e outros para se associar com eles para matarem Veludo para não irem para a fazenda de café para onde tinham sido vendidos.* (Apud: CHALHOUB, Sidney, 1990, p. 30-31)

Com base no caso citado acima e considerando o fato e a historiografia recente sobre os escravos e a escravidão no Brasil, é possível entender os escravos e a forma como se relacionavam com a escravidão da seguinte forma:

- I – O escravo era uma coisa, ou seja, estava sujeito ao poder e ao domínio de seu proprietário. Privado de todo e qualquer direito, incapaz de agir com autonomia, o escravo era politicamente inexpressivo, expressando passivamente os significados sociais impostos pelo seu senhor.
- II – Nem passivos e nem rebeldes valorosos e indomáveis, estudos recentes informam que os escravos eram capazes de se organizar e se contrapor por meio de brigas ou desordens àquilo que não “consideravam justo”, mesmo dentro do sistema escravista.
- III – Incidentes, como no texto acima, denotam rebeldia e violência por parte dos escravos. O ataque ao Senhor Veludo, além de relevar o banditismo e a delinqüência dos escravos, só permite uma única interpretação: barbárie social.
- IV – O tráfico interno no Brasil deslocava milhares de escravos de um lugar para outro. Na iminência de serem subitamente arrancados de seus locais de origem, da companhia de seus familiares e do trabalho com o qual estavam acostumados, muitos reagiram agredindo seus novos senhores, atacando os donos de Casas de Comissões, etc.
- V – Pesquisas recentes sobre os escravos no Brasil trazem uma série de exemplos, como o texto citado acima, que se contrapõem e desconstroem mitos célebres da historiografia tradicional: que os escravos eram apenas peças econômicas, sem vontades que orientassem suas próprias ações.

Assinale a alternativa **correta**.

- a) Somente as afirmativas III e IV são verdadeiras.
- b) Somente as afirmativas I e III são verdadeiras.
- c) Somente as afirmativas I, II, IV e V são verdadeiras.
- d) Somente as afirmativas II, IV e V são verdadeiras.
- e) Todas as afirmativas são verdadeiras.

HISTÓRIA

32. O período monárquico no Brasil costuma ser dividido em três momentos distintos: Primeiro Reinado (1822-1831); Regências (1831-1840) e Segundo Reinado (1840-1889).

Sobre as principais questões que marcaram esses momentos, assinale a alternativa **incorreta**.

- a) A Guerra do Paraguai marcou o Primeiro Reinado e foi a grande responsável pelo enfraquecimento do poder de D. Pedro I, resultando na Independência do Brasil.
- b) A primeira etapa da monarquia brasileira teve dificuldades para se consolidar, o Primeiro Reinado foi curto e marcado por tumultos e conflitos entre D. Pedro I – que era português – com os brasileiros.
- c) A primeira Constituição Brasileira foi outorgada em 1824, por D. Pedro I.
- d) A segunda etapa da história do Brasil monárquico inicia-se em 1831, com a renúncia de D. Pedro I em favor do filho Pedro de Alcântara, com apenas cinco anos de idade.
- e) O terceiro momento da monarquia no Brasil inicia-se com o reinado de Dom Pedro II, período marcado pela centralização do poder de um lado e pelas disputas político-partidárias entre liberais e conservadores, de outro.

33. O ano de 2008 assinala os duzentos anos da chegada da Família Real ao Brasil.

Sobre isso assinale a alternativa **correta**.

- a) A monarquia que chegava ao Brasil representava, em realidade, boa parte dos ideais da Revolução Francesa e do liberalismo europeu daquele período.
- b) As motivações da vinda da Família Real para o Brasil estão relacionadas mais à realidade européia do período do que à idéia de desenvolvimento de um Brasil monárquico e posteriormente independente de Portugal.
- c) Foi incentivada a manifestação pública de nossos problemas, seguindo as práticas liberais e laicas da monarquia portuguesa.
- d) Chegando ao Brasil, o monarca trabalhou muito para a ampliação da cidadania.
- e) A política de terras foi imediatamente implementada e, em 1810, o Brasil realizava sua primeira reforma agrária.

34. Sobre o Brasil Republicano, assinale a alternativa **correta**.

- a) Na história política republicana brasileira não houve espaço para populismo.
- b) Em 1937 houve a criação do Estado Democrático de Getúlio Vargas.
- c) Durante o regime militar houve ampliação dos direitos individuais.
- d) O autoritarismo foi uma característica importante da república brasileira, a exemplo da ditadura militar entre 1964 e 1985.
- e) O voto deixou de ser obrigatório no Brasil republicano.

HISTÓRIA

35. Entre as décadas de 1970 e 1980 aconteceu uma série de questões que marcou a história do passado recente brasileiro.

Assinale a alternativa **incorreta** em relação ao conjunto de questões e acontecimentos que caracterizaram este período.

- a) É possível observar a existência de dois processos de redemocratização no Brasil neste período: um a partir do próprio governo militar, que passou a prever a impossibilidade de manter o autoritarismo e as leis de exceção no longo prazo; e outro com foco na sociedade civil, que reuniu diferentes atores e organizações na luta pela democracia.
- b) Em 1985 Fernando Collor de Mello venceu a eleição para presidente da República e foi o primeiro presidente civil depois de 21 anos de regime militar.
- c) A Lei de Anistia (1979), embora sancionada pelo regime militar, foi sobretudo resultado da campanha pela Anistia promovida por diversos setores da sociedade civil brasileira que se opunham ao governo militar, ocorrida no período conhecido como de redemocratização.
- d) A campanha Diretas Já marcou o período de redemocratização no Brasil, mas a eleição para presidente em 1985 ainda seria decidida pelo Colégio Eleitoral e não pelo voto popular.
- e) A Constituição de 1988, ao expressar a organização de uma sociedade democrática, marcaria definitivamente o fim do autoritarismo do regime militar no Brasil.

36. Assinale a alternativa **incorreta**, sobre a industrialização.

- a) Nunca houve na história um tipo de sociedade industrial que não fosse nomeada e produtivamente capitalista, ou seja, não há indústria em uma sociedade que não seja capitalista.
- b) A industrialização se caracteriza pela produção em larga escala, localizada em estabelecimentos fabris, com uso de maquinaria e grande quantidade de mão-de-obra, com o objetivo de atingir um mercado consumidor.
- c) A industrialização é um processo, nesse sentido se relacionam as etapas anteriores de produção, como nas manufaturas dos séculos XV, XVI e XVII, nas quais já era possível notar algumas das características da industrialização.
- d) A Inglaterra é considerada uma das nações pioneiras no processo de industrialização.
- e) O conceito de industrialização implica uma série de elementos específicos, como: as descobertas científicas e seu emprego nas atividades produtivas; uma combinação entre as atividades de produção e de consumo; o mercado; o contrato; a moeda como instituições que norteiam a troca entre produtores e consumidores, etc.

HISTÓRIA

37. Sobre os movimentos que questionaram a dominação colonial na América portuguesa, assinale (V) para as afirmativas verdadeiras e (F) para as afirmativas falsas.

- () A Inconfidência ou Conjuração Mineira (1789) reunia intelectuais, clérigos, advogados, mineradores, proprietários, militares, etc.; dentre outros objetivos, pretendia proclamar uma república em Minas Gerais.
- () Os sentimentos de liberdade e independência dos inconfidentes de Minas Gerais foram alimentados pelos ideais iluministas e influenciados pela Independência dos EUA (1776). Mas nem chegaram a decretar a revolução, pois foram delatados por um dos seus companheiros.
- () O movimento baiano (1798), também influenciado pelas idéias de liberdade, igualdade e fraternidade da Revolução Francesa (1789), teve um caráter popular e contou com a participação de pequenos comerciantes, soldados, artesãos, alfaiates, negros libertos, mulatos e escravos.
- () Os movimentos mineiro e baiano foram duramente reprimidos pelas autoridades portuguesas. Alguns conspiradores, sobretudo os mais poderosos, conseguiram se livrar das acusações ou receberam penas mais leves.
- () No movimento mineiro, o único condenado à morte foi Tiradentes; e no movimento baiano, apenas os negros e os mulatos foram punidos com rigor, com quatro integrantes condenados à morte, executados e esquartejados, a exemplo de Tiradentes.

Assinale a alternativa que contém a seqüência **correta**, de cima para baixo.

- a) V – F – V – V – F
- b) V – V – F – V – V
- c) F – F – V – V – F
- d) F – V – F – V – V
- e) V – V – V – V – V

38. Assinale a alternativa **correta**, em relação à chamada “Primavera dos Povos”.

- a) A “Primavera dos Povos” não influenciou a formação dos movimentos sociais do Século XIX.
- b) Foi uma revolução brasileira, mas que atingiu também outros países do Cone Sul.
- c) Houve influência da “Primavera dos Povos” no Brasil através do movimento dos “Seringueiros”.
- d) Atribuição colocada ao movimento revolucionário francês em 1848, que derrubou a monarquia de Luis Felipe e trouxe à discussão a exploração burguesa e a dominação política.
- e) A influência da “Primavera dos Povos” se restringiu às preocupações francesas do período.

HISTÓRIA

39. Entre as décadas de 1930 e 1950 é possível observar a emergência de regimes denominados populistas em diferentes países latino-americanos.

Sobre esses regimes na América Latina na primeira metade do século XX, assinale (V) para as afirmativas verdadeiras e (F) para as afirmativas falsas.

- () Regimes populistas, de forma geral, podem ser definidos como governos fortes e centralizados sob o domínio de líderes reformistas, ao mesmo tempo autoritários e carismáticos, com grande apoio popular.
- () Os principais representantes do populismo na América Latina são Evo Morales, na Bolívia; Hugo Chavez, na Venezuela; e Luiz Inácio Lula da Silva, no Brasil.
- () Os principais representantes do populismo nesse período foram Getúlio Vargas, no Brasil; Lázaro Cárdenas, no México; e Juan Domingo Perón, na Argentina.
- () No Brasil, por meio de forte propaganda política, promoção de grandes cerimônias públicas e da instituição de uma legislação social, Getúlio Vargas conseguiu fazer com que a maioria dos trabalhadores urbanos o identificasse como defensor das causas sociais e dos interesses nacionais.
- () Os governos populistas da Argentina, do Brasil e do México investiram na reforma agrária em uma forte política de redistribuição de renda, iniciando um período de grande prosperidade e desenvolvimento social na América Latina.

Assinale a alternativa que contém a seqüência **correta**, de cima para baixo.

- a) F – V – F – V – V
- b) V – V – F – V – V
- c) V – F – V – V – F
- d) F – F – V – V – F
- e) V – V – V – V – V

40. Sobre os Movimentos Sociais, sobretudo na Europa, formados na segunda metade do século XIX, assinale a alternativa **correta**.

- a) Problemas sociais como mão-de-obra barata numerosa e jornada de trabalho de até dezesseis horas por dia indicavam a necessidade de organização e a criação de entidades como associações de ajuda mútua e sindicatos.
- b) Os anarquistas foram vitoriosos em quase todas suas iniciativas de organização, e a maior expressão disso foi a formação do Estado Franco-Prussiano.
- c) Os movimentos sociais do período buscaram melhorar as relações tranqüilas que patrões e operários mantinham nas fábricas.
- d) O trabalho infantil e a exploração da mão-de-obra não pertenciam mais à realidade européia no período.
- e) Os sindicatos criados no período receberam imediato apoio dos patrões, preocupados com a condição de vida de todos.

LÍNGUA ESTRANGEIRA

Inglês

Text 1

The Rose-Tree

- 1_ A man had two children, a daughter by his first wife and a son by his second. His daughter was very beautiful, and her brother loved her but his mother hated her. The stepmother sent the daughter to the store to buy candles. Three times, the girl put down the candles to climb a stile, and a dog stole them.
- 5_ The stepmother told her to come and let her comb her hair. She claimed she could not comb it on her knee, or with the comb, and sent the girl for a piece of wood and an axe, and cut off her head.
- She stewed her heart and liver, and her husband tasted them and said they tasted strangely. The brother did not eat but buried his sister under a rose-tree. Every day he
- 10_ wept under it.
- One day, the rose-tree flowered, and a white bird appeared. It sang to a cobbler and received a pair of red shoes; it sang to a watchmaker and received a gold watch and chain; it sang to three millers and received a millstone. Then it flew home and rattled the millstone against the eaves. The stepmother said that it thundered, and the boy ran out,
- 15_ and the bird dropped the shoes at his feet. It rattled the millstone again, the stepmother said that it thundered, the father went out, and the bird dropped the watch and chain at his feet. It rattled the millstone a third time, and the stepmother went out, and the bird dropped the millstone on her head.

By Joseph Jacobs

Answer the questions below according to the text above.

41. The word “strangely” (line 9) is being used as:

- a) verb.
- b) adjective.
- c) conjunction.
- d) adverb.
- e) preposition.

42. What is the **correct** infinitive form of the verbs: “flew” (line 13), “stole” (line 4), “wept” (line 10).

- a) to flow, to steal, to weep
- b) to flaw, to stoled, to woap
- c) to flewed, to stol, to weap
- d) to flowed, to steele, to weept
- e) to fliw, to stel, to weapt

LÍNGUA ESTRANGEIRA

Inglês

43. What happened to the girl according to the text?

- a) She planted a rose-tree and killed her stepmother.
- b) Her father sent her to a distant kingdom.
- c) She was killed by her stepmother and her brother buried her.
- d) Her brother died and she got a bird.
- e) A bird sang for her and everybody got a present.

44. According to the text, the presents given consecutively to the family were a:

- a) rose-tree, a bird and a watch and a chain.
- b) candle, a piece of wood and a watch.
- c) bird, red shoes and an axe.
- d) rose-tree, red shoes and a watch.
- e) pair of red shoes, a watch and a chain and a milestone.

45. Match each word with its meaning, according to the text.

- | | |
|-----------------------|--------------------------------------------|
| (1) stile (line 4) | () overhanging edge of a roof |
| (2) axe (line 6) | () let fall |
| (3) stewed (line 8) | () step or bars |
| (4) dropped (line 16) | () chopping tool |
| (5) eaves (line 14) | () cooked by simmering in a closed vessel |

The **correct** sequence from the top to the bottom is:

- a) 1 – 4 – 5 – 2 – 3
- b) 5 – 3 – 1 – 2 – 4
- c) 4 – 5 – 2 – 1 – 3
- d) 1 – 5 – 3 – 2 – 4
- e) 5 – 4 – 1 – 2 – 3

46. Select the **correct** answer to the question: “What happened to the stepmother?”

- a) She cut herself with an axe.
- b) She was hit by a stone.
- c) A bird sang a song for her.
- d) She was killed by her son.
- e) She has gotten 3 gifts from the bird.

LÍNGUA ESTRANGEIRA

Inglês

48. According to the text, what is the heart's great need?

- a) friends
- b) blood
- c) answers
- d) a new start
- e) time

49. The plural form of: triumph, life, tear is:

- a) triumph, lives, teares.
- b) triumphes, lifes, teares.
- c) triumphs, lives, tears.
- d) triumphys, lifeses, teare.
- e) triumphy, live, teers.

50. The pronouns: us (line 15), our (line 9), we (line 2) are used in the text consecutively as:

- a) object pronoun, relative pronoun, personal pronoun.
- b) relative pronoun, possessive adjective, personal pronoun.
- c) relative pronoun, adjective pronoun, object pronoun.
- d) object pronoun, possessive adjective, personal pronoun.
- e) personal pronoun, adjective pronoun, possessive pronoun.

SANTA CATARINA

51. Alguns historiadores identificam os períodos entre final do século XIX e a primeira década do século XX, como de importante crise política, econômica e social na capital do Estado de Santa Catarina.

Dentre os fatos que marcaram a Capital neste período, caracterizados como de crise, podem-se citar os elencados abaixo, **exceto**:

- a) A decadência do Porto e sua extinção.
 - b) Mudança nas relações de produção, com a extinção da escravidão.
 - c) A Proclamação da República Catarinense ou República Juliana como desdobramento da Revolução Farroupilha.
 - d) A disputa pelos novos cargos político-administrativos que surgiram com a mudança do regime político: Monarquia para a República.
 - e) A Revolução de 1893 e a mudança do nome da cidade.
52. A implantação das colônias no Estado de Santa Catarina, dentre outros fatos, deu início ao processo de disputa pela terra entre colonos e populações nativas. Das leituras possíveis sobre essa história, a que se apresenta como **incorreta** na historiografia atual é:
- a) Os colonos utilizavam armas de fogo para afugentar os indígenas, estes, por sua vez, também atacavam os colonos com as armas que possuíam. As disputas aumentavam em força e agressividade, marco disso foram as contratações dos serviços dos “bugreiros” para caçar e matar os indígenas nos próprios acampamentos.
 - b) Dentro de um quadro em que o nativo aparecia como selvagem, não civilizado, etc., as disputas pela terra que sustentaram o processo colonizador praticamente dizimaram as nações indígenas que viviam no interior do território catarinense.
 - c) O território que na atualidade se identifica como o Estado de Santa Catarina era coberto de floresta, com exceção do litoral e das áreas esparsas do planalto; o interior do território era ocupado quase tão-somente pelas populações indígenas, até pelo menos meado do século XIX.
 - d) Por mais dura e cruel que possa parecer, a exterminação dos indígenas foi indispensável para o desenvolvimento do Estado de Santa Catarina. Sem os europeus que aqui chegaram, o Estado jamais teria adentrado no processo civilizador. Além disso, hoje há medidas compensatórias, além das demarcações de reservas para os índios, há as cotas universitárias.
 - e) Com a colonização aumentando a cada dia, mais terras eram requisitadas e mais florestas eram derrubadas com a intenção de transformá-las em propriedade agrícola, esse processo reduziu drasticamente a área da qual os indígenas dependiam para seu sustento, isso acirrou os embates. Era a luta pela sobrevivência.

SANTA CATARINA

53. Sobre a relação homem-natureza em Santa Catarina, é **correto** afirmar:

- a) As dunas e os mangues do litoral catarinense são preservados e acabam sendo exemplos da ocupação planejada.
- b) O lixo há muito deixou de ser um problema e uma ameaça ao meio-ambiente no Estado.
- c) As enchentes de 1983 mostraram à Santa Catarina e também ao país, já naquela época, as conseqüências e os agravamentos das condições naturais advindas do crescimento sem planejamentos e preocupações ambientais.
- d) A reciclagem é uma idéia que agrava a produção de lixo e piora muito a relação homem-natureza.
- e) O cultivo do fumo no Estado é exemplo da bem-sucedida relação homem-natureza.

54. Sobre os conflitos em Santa Catarina durante o século XX, é **correto** afirmar:

- a) A realidade do Contestado é tão complexa – posse de terra, catolicismo “rústico”, modernização do país – que apenas o embate entre Santa Catarina e Paraná é insuficiente para explicá-la.
- b) A novembrada ocorreu em Itajaí entre os estivadores do Porto.
- c) Os movimentos dos mineiros em Chapecó proporcionaram o desenvolvimento de políticas públicas preocupadas com o setor de mineração.
- d) A degradação ambiental produzida pelos dejetos da indústria suína, em Criciúma, acirrou os embates em torno da forte atividade pecuária da região.
- e) Trabalhadores e estudantes unidos conseguiram o transporte gratuito em algumas cidades do Estado, a exemplo da Capital, criando o Movimento Passe Livre em 2006.

55. Em Santa Catarina há agricultores que ocupam terras indígenas. Originalmente, foram terras indígenas cedidas pelo Estado a companhias colonizadoras, posteriormente adquiridas, de forma legal e legítima, pelos colonos.

Sobre o tema estão corretas as afirmativas, **exceto**:

- a) O maior problema para as famílias que ocupam terras indígenas e produzem nessas terras é que a Funai, ao desapropriá-las, indeniza somente a produção, não pagando pela terra e pelas benfeitorias.
- b) Em Santa Catarina existem várias áreas em disputa. Muitas famílias de agricultores ocupam essas terras há mais de 50 anos.
- c) As áreas podem ser desapropriadas por força de demarcação de terras indígenas promovida pelo governo federal, pela Fundação Nacional do Índio (Funai), conforme preconiza a Constituição Federal de 1988.
- d) O maior número de agricultores que ocupam terras indígenas em Santa Catarina concentra-se nos municípios de Vitor Meireles, Itaiópolis e Doutor Pedrinho.
- e) No município de Palhoça, há famílias que ocupam terras indígenas.

SANTA CATARINA

56. No País, 24 estados têm comunidades quilombolas, somando mais de 2 mil localidades. A Constituição Brasileira de 1988, em seu artigo 68, deu um novo significado ao termo quilombo. Anteriormente era ligado ao conceito histórico de grupos formados por escravos fugitivos, hoje o termo designa uma situação de vida em várias regiões do país, em muitos casos referentes a terras adquiridas por negros libertos.

Sobre a situação dos quilombos em Santa Catarina, assinale a alternativa **incorreta**.

- a) A situação de abandono em que se encontra grande parte dessas comunidades é um problema grave. Há quilombos em regiões de difícil acesso e alguns deles em áreas definidas pelo Ibama como de preservação permanente; a população dessa área está impedida de plantar, mesmo para subsistência.
- b) O quilombo São Roque, em Praia Grande, está localizado junto aos Canions da Serra Geral – Parque Aparados da Serra.
- c) Os maiores quilombos estão no Vale do Itajaí, pois os escravos fugitivos das fazendas de café de São Paulo procuravam aquela região por estar desabitada até o século XVII.
- d) Em Santa Catarina há seis áreas certificadas: São Roque (Praia Grande), Valongos (Tijucas), Invernada dos Negros (Campos Novos), Quilombo da Toca (Paulo Lopes), Morro do Fortunado (Garopaba) e Campo dos Poli (Fraiburgo).
- e) A comunidade de Aldeia (Garopaba) está em processo de reconhecimento. E a estimativa é de que existam mais de 200 locais em Santa Catarina.

57. Sobre o relevo catarinense, assinale a alternativa **incorreta**.

- a) As depressões catarinenses circundam todas as serras, algumas abaixo do nível do mar.
- b) A maior parte do relevo compõe-se de terrenos planos e altos.
- c) Entre os planaltos e as planícies aparecem as serras.
- d) Destacam-se dois importantes conjuntos de serras: a Serra do Mar e a Serra Geral.
- e) As planícies são regiões predominantes do litoral, também chamadas de planícies costeiras.

SANTA CATARINA

58. Observe a tabela abaixo:

Índice de Desenvolvimento Humano Municipal e população dos municípios da Microrregião do Médio Vale do Itajaí

Município	IDH municipal, 2000	População
Blumenau	0,855	292.972
Pomerode	0,849	25.261
Timbó	0,843	33.326
Brusque	0,842	94.962
Luiz Alves	0,840	8.986
Gaspar	0,832	52.428
Guabiruba	0,829	8.986
Indaial	0,825	47.686
Rio dos Cedros	0,817	9.685
Ascurra	0,813	6.761
Rodeio	0,810	10.773
Doutor Pedrinho	0,802	3.280
Benedito Novo	0,802	9.841
Botuverá	0,795	4.127
Apiúna	0,768	10.270

Sobre os municípios da Microrregião do Médio Vale do Itajaí, assinale a alternativa **incorreta**.

- a) Blumenau da Oktoberfest é o município com maior população e maior IDH municipal da região.
- b) Apiúna, onde se pratica o turismo de aventura, com esportes como *rafting*, rapel e montanhismo, é um município pequeno, com o pior IDH municipal da região.
- c) Brusque é a segunda cidade em população na região, estando entre as cinco de maior IDH municipal para a região.
- d) Apiúna, que contou em sua colonização com imigrantes alemães, possui o pior IDH municipal da região e uma população maior que Ascurra, com a qual faz fronteira ao Norte.
- e) Embora os municípios de Doutor Pedrinho e Benedito Novo possuam o mesmo IDH municipal, o primeiro tem aproximadamente 1/3 da população do segundo, o que faz com que a população de Doutor Pedrinho tenha uma qualidade de vida muito superior à da população de Benedito Novo.

59. Assinale a alternativa que completa a informação abaixo.

Paralelamente ao Jornal *Folha da Juventude*, surge o(a) _____, um meio de publicar as produções catarinenses em tom satírico e contundente. Tinha como diretores Aldo J. Sagaz, Antonio Paladino, Cláudio Bousfield Vieira e Salim Miguel.

- a) Moleque
- b) Cesto
- c) Revista Sul
- d) Círculo de Giz
- e) Cicuta

SANTA CATARINA

60. Relacione o autor ao movimento literário.

- | | |
|---------------------------|---------------------------------------------------------------------------------------------------------------------------------------------------------------------------------------------------------------------------------------------------------------------------------------------------------------------------------------------------------------------------------------|
| (1) Salim Miguel | () O movimento "Corpoema" tinha por principal objetivo divulgar a poesia catarinense, procurando atingir as classes com menor acesso à literatura. |
| (2) Alcides Buss | () Na década de 40, surgiu o Grupo Sul, um novo movimento literário na Ilha, que levou a literatura catarinense a outros estados. |
| (3) Luiz Carlos Amorim | () Com uma proposta contrária à do Grupo Sul, no entanto, sem objetivo de polemizar, surgiu em 1957 o Grupo Litoral. Ele lança uma revista literária na qual dá espaço aos membros da Academia Catarinense de Letras e apresenta os integrantes do recém-criado GAPF (Grupo de Artistas Plásticos de Florianópolis), como Hassis, Vichetti, Meyer Filho, Martinho e Rodrigo de Haro. |
| (4) Lindolf Bell | () O movimento poético Varal Literário, iniciado na década de 80 como forma de divulgar a poesia catarinense, teve grande repercussão no espaço literário catarinense. |
| (5) Manoelito de Ornellas | () Na década de 1980 o jornal <i>O Berro</i> , de São Francisco do Sul, publicava a primeira edição do seu Suplemento Literário A ILHA, com o objetivo de publicar contos, poemas e crônicas dos autores que passaram a integrar o grupo. |

Assinale a alternativa que contém a seqüência **correta**, de cima para baixo.

- a) 2 – 3 – 1 – 5 – 4
- b) 4 – 5 – 1 – 2 – 3
- c) 4 – 1 – 5 – 2 – 3
- d) 2 – 3 – 1 – 4 – 5
- e) 2 – 1 – 3 – 4 – 5