



# TRIBUNAL DE JUSTIÇA DO ESTADO DE RORAIMA

**CONCURSO PÚBLICO**  
NÍVEL FUNDAMENTAL

Aplicação: 10/12/2006

## CARGO 11: Motorista

### MANHÃ

# Caderno R

**LEIA COM ATENÇÃO AS INSTRUÇÕES ABAIXO.**

- 1 Ao receber este caderno, confira atentamente se o tipo de caderno — Caderno R — coincide com o que está registrado em sua folha de respostas. Em seguida, verifique se ele contém cem questões, correspondentes à prova objetiva, corretamente ordenadas de 1 a 100.
- 2 Caso o caderno esteja incompleto ou tenha qualquer defeito, solicite ao fiscal de sala mais próximo que tome as providências cabíveis.
- 3 Não utilize lápis, lapiseira, borracha e(ou) qualquer material de consulta que não seja fornecido pelo CESPE/UnB.
- 4 Não se comunique com outros candidatos nem se levante sem autorização do chefe de sala.
- 5 Recomenda-se não marcar ao acaso: em cada questão, se a resposta divergir do gabarito oficial definitivo, o candidato receberá pontuação negativa, conforme consta em edital.
- 6 A duração da prova é de **quatro horas**, já incluído o tempo destinado à identificação — que será feita no decorrer da prova — e ao preenchimento da folha de respostas.
- 7 Você deverá permanecer obrigatoriamente em sala por, no mínimo, uma hora após o início da prova e poderá levar o seu caderno de prova somente no decurso dos últimos **quinze minutos** anteriores ao horário determinado para o término da prova.
- 8 Ao terminar a prova, chame o fiscal de sala mais próximo, devolva-lhe a sua folha de respostas e deixe o local de prova.
- 9 A desobediência a qualquer uma das determinações constantes no presente caderno ou na folha de respostas poderá implicar a anulação da sua prova.

#### AGENDA (DATAS PROVÁVEIS)

- I **12/12/2006**, após as 19 h (horário de Brasília) – Gabaritos oficiais preliminares da prova objetiva: Internet — [www.cespe.unb.br/concursos/tjrr2006](http://www.cespe.unb.br/concursos/tjrr2006).
- II **13 e 14/12/2006** – Recursos (prova objetiva): exclusivamente no Sistema Eletrônico de Interposição de Recurso, Internet — [www.cespe.unb.br/concursos/tjrr2006](http://www.cespe.unb.br/concursos/tjrr2006), mediante instruções e formulários que estarão disponíveis nesse endereço.
- III **17/1/2007** – Resultados finais da prova objetiva e do concurso: Diário do Poder Judiciário do Estado de Roraima e Internet — [www.cespe.unb.br/concursos/tjrr2006](http://www.cespe.unb.br/concursos/tjrr2006).

#### OBSERVAÇÕES

- Não serão objeto de conhecimento recursos em desacordo com o item 10 do Edital n.º 1/2006 – TJRR, de 13/10/2006.
- Informações adicionais: telefone 0(XX) 61 3448-0100; Internet — [www.cespe.unb.br/concursos/tjrr2006](http://www.cespe.unb.br/concursos/tjrr2006).
- É permitida a reprodução deste material apenas para fins didáticos, desde que citada a fonte.

- Nas questões de 1 a 100, marque, em cada uma, a única opção correta, de acordo com o respectivo comando. Para as devidas marcações, use a **folha de respostas**, único documento válido para a correção da sua prova.
- Nas questões que avaliam **Noções de Informática**, a menos que seja explicitamente informado o contrário, considere que todos os programas mencionados estão em configuração-padrão em português, que o *mouse* está configurado para pessoas destros e que expressões como clicar, clique simples e clique duplo referem-se a cliques com o botão esquerdo do *mouse*. Considere também que não há restrições de proteção, de funcionamento e de uso em relação aos programas, arquivos, diretórios e equipamentos mencionados.

## CONHECIMENTOS GERAIS

### Texto para as questões 1 e 2

1 O Tribunal de Justiça do Estado de Roraima, juntamente com a base aérea de Boa Vista, inaugura o espaço denominado Centro Sócio-Cultural Santos

4 Dumont, que vai funcionar na antiga sede do Sindicato dos Servidores do Judiciário.

A casa tem objetivo de incentivar a cultura, projetos, mostras de talentos, exposições de arte, bem como oferecer cursos nas mais diversas áreas. O local atenderá tanto servidores do Poder Judiciário, militares do Exército e Aeronáutica domiciliados na capital, como seus dependentes e membros da comunidade.

13 Um importante projeto a ser executado é o de inclusão digital, no qual militares e servidores do Judiciário em situação de vulnerabilidade

16 socioeconômica terão acesso a computadores e Internet onde poderão fazer pesquisas de cunho educativo e receber capacitação de informática básica.

Internet: <www.tj.rr.gov.br> (com adaptações).

### QUESTÃO 1

Assinale a opção correta de acordo com as idéias do texto.

- A O Centro Sócio-Cultural vai funcionar na base aérea de Boa Vista.
- B Os membros da comunidade não terão acesso ao Centro Sócio-Cultural.
- C O Centro Sócio-Cultural tem o objetivo de promover ações culturais e oferecer cursos.
- D Os membros da comunidade que não são militares nem servidores do Poder Judiciário poderão usar a Internet.

### QUESTÃO 2

O texto apresentará **erro** gramatical, caso se substitua

- A “juntamente” (l.2) por **em conjunto**.
- B “vai funcionar” (l.4) por **funcionará**.
- C “atenderá” (l.9) por **vai atender**.
- D “no qual” (l.14) por **em cujo**.

### QUESTÃO 3

As opções seguintes apresentam fragmentos sucessivos de um texto. Assinale a opção em que o fragmento apresenta **erro** de concordância.

- A No mesmo espaço do Centro Sócio-Cultural funcionará o Grupo de Ação Social do Judiciário (GAS), criado neste ano para colocarem em prática projetos sociais do Judiciário roraimense, bem como trabalharem a questão da responsabilidade social.
- B Além de ser enfocada a humanização de todos aqueles que trabalham no Poder Judiciário, incluindo prestadores de serviços e os que têm cargos comissionados, a juíza Graciete explicou que o GAS trabalhará em eixos como saúde, formação e incentivo à cultura, ao lazer e ao esporte.
- C Segundo a juíza Graciete, a maioria das empresas hoje tem algumas atividades focadas na busca de melhoria da qualidade de vida de seus funcionários, e isso tem melhorado a produtividade dos setores.
- D A juíza defendeu que apesar de o Judiciário ser órgão governamental, não poderia ficar de fora desse contexto de atuação.

Opções adaptadas de Internet: <www.tj.rr.gov.br>.

### QUESTÃO 4

Assinale a opção em que o fragmento contém **erro** de grafia.

- A Os membros do Grupo de Ação Social (GAS) já colocaram as mãos na massa e realizaram o primeiro evento, que foi a semana do servidor, com várias atividades.
- B A juíza Graciete disse ainda que, no segundo ano do projeto, será elaborado um calendário de atividades.
- C Quanto às expectativas para o GAS, a juíza frizou serem as melhores possíveis, mas é preciso levar em consideração que se está quebrando paradigmas, ou seja, mudando a cultura.
- D Com o enfoque de trabalhar a interação entre servidores e família, a magistrada acredita que, no Poder Judiciário, o TJ seja o primeiro a trabalhar com esse foco.

Opções adaptadas. *Idem, ibidem*.

### QUESTÃO 5

Assinale a opção em que o fragmento de texto apresenta **erro** de pontuação.

- A O Superior Tribunal de Justiça (STJ) vai sediar a 14.<sup>a</sup> edição da Cúpula Judicial Ibero-Americana, prevista para o primeiro semestre de 2008.
- B A candidatura brasileira, foi apresentada pelo presidente do STJ, ministro Raphael de Barros Monteiro, e aclamada, por unanimidade na Terceira Reunião Preparatória da 13.<sup>a</sup> Cúpula, realizada, em Lisboa, Portugal.
- C Será a primeira vez que o Poder Judiciário brasileiro sediará uma reunião plenária da Cúpula Ibero-Americana; em 2004, o Brasil foi sede de uma das reuniões preparatórias.
- D No pronunciamento em que lançou a candidatura brasileira, o presidente do STJ ressaltou que o Brasil está preparado e consciente da responsabilidade de sediar um evento tão importante.

Opções adaptadas de Internet: <www.stj.gov.br>.

### Texto para as questões 6 e 7

A reunião preparatória de Lisboa para a Cúpula Judicial Ibero-Americana debateu a ética judicial, a justiça eletrônica e o mapa do Poder Judiciário ibero-americano. A Cúpula está elaborando um código de ética judicial que servirá de modelo para os países ibero-americanos e estimulando o aperfeiçoamento da justiça eletrônica, entre outros objetivos.

O Brasil é reconhecido internacionalmente na área de justiça eletrônica. No ranque ibero-americano divulgado na reunião preparatória de Lisboa, o Judiciário brasileiro foi o primeiro colocado no critério que avaliou a qualidade e a incorporação de tecnologias da informação.

Internet: <www.stj.gov.br> (com adaptações).

#### QUESTÃO 6

Assinale a opção em que as palavras apresentadas são acentuadas com base em diferentes regras gramaticais.

- A “preparatória” e “Judiciário”
- B “cúpula” e “ética”
- C “código” e “eletrônica”
- D “países” e “critério”

#### QUESTÃO 7

Assinale a opção correta em relação às idéias do texto.

- A A Cúpula Judicial Ibero-Americana debateu a justiça eletrônica.
- B O código de ética que a Cúpula está elaborando visa ao aperfeiçoamento da justiça eletrônica.
- C A justiça brasileira foi a primeira colocada no critério que avaliou a qualidade e a incorporação de tecnologias da informação.
- D O Brasil é reconhecido internacionalmente na área da ética judicial.

### Texto para as questões 8 e 9

1 O procurador-geral da República, Antonio Fernando Souza, aproveitou a abertura do 23.º Encontro Nacional dos Procuradores da República para defender um sistema estatal eficaz de combate à corrupção. Para ele, o poder de investigação do Ministério Público (MP) é “indispensável e fundamental para o combate sério e eficaz da corrupção”.

7 “Não reivindicamos exclusividade, mas não podemos concordar com interpretações, de inequívoco traço corporativo, que pretendam restringir à polícia a legitimidade para o exercício da função investigatória”, disse enfático. Para ele, uma interpretação que diminua o poder de investigação do MP para fins penais, assim como de outras entidades públicas, enfraquecerá qualquer projeto sério de combate à corrupção.

Internet: <www.infojus.gov.br> (com adaptações).

#### QUESTÃO 8

Assinale a opção em que o segundo termo **não** corresponde ao sentido do primeiro no texto.

- A ‘reivindicamos’ (l.7) – pleiteamos
- B ‘inequívoco’ (l.8) – implícito
- C ‘corporativo’ (l.9) – relativo a interesses de classe profissional
- D ‘legitimidade’ (l.9) – legalidade

#### QUESTÃO 9

Assinale a opção que apresenta a idéia principal do texto.

- A O Ministério Público tem poder de investigação no combate à corrupção.
- B A abertura do 23.º Encontro Nacional dos Procuradores da República.
- C Cabe exclusivamente à polícia o poder de investigação sobre atos de corrupção.
- D Não se pode concordar com interpretações corporativistas.

#### QUESTÃO 10

Assinale a opção em que o trecho de texto apresenta **erro** de construção sintática.

- A O procurador-geral da República declarou que o Ministério Público Federal, em parceria com a Polícia Federal e com outras instituições públicas, tem demonstrado especial capacidade para realizar atos investigatórios. “Não é possível que tais experiências sejam desprezadas em homenagem a pretensões exclusivistas a respeito da legitimidade investigatória”, completou.
- B O presidente da Associação Nacional dos Procuradores da República (ANPR), Nicolao Dino, também defendeu o poder de investigação do Ministério Público.
- C “A tarefa investigativa da polícia é importante, sem dúvida, no eficaz combate à corrupção. Mas não é um fim em si mesma, não podendo ser monopólio de nenhuma instituição. É atividade que deve ser compartilhada com o Ministério Público, cuja a Justiça e com outros órgãos de controle e fiscalização do Estado”, disse o presidente.
- D Ele destacou também que é preciso fechar as “janelas da impunidade” existentes no sistema normativo para combater a corrupção no país.

Opções adaptadas de Internet: <www.infojus.gov.br>.

### Texto para as questões 11 e 12

1 O Plenário do Supremo Tribunal Federal, por unanimidade, manteve a condenação, pela justiça federal de Boa Vista, em Roraima, de quatro dos 22 garimpeiros denunciados por crime de genocídio contra o povo Yanomami, em Haximu – RR. Dessa forma, foi confirmada a competência da justiça federal para o julgamento.

7 O crime, que ficou conhecido como Massacre de Haximu, ocorreu em agosto de 1993, quando 12 índios Yanomami, entre eles cinco crianças, três moças e uma idosa cega que se refugiaram na floresta, foram assassinados por garimpeiros e pistoleiros. O massacre teve repercussão internacional.

Internet: <www.infojus.gov.br> (com adaptações).

#### QUESTÃO 11

A palavra “genocídio” (l.4) tem, no texto, o sentido de

- A assassinato de crianças.
- B extermínio de grupo étnico.
- C assassinato de idosos.
- D perseguição a pessoas desarmadas.

#### QUESTÃO 12

O termo “quando” (l.8) estabelece uma relação de

- A finalidade.
- B oposição.
- C causa.
- D tempo.

### Texto para as questões 13 e 14

Em seu voto — “antológico”, segundo o ministro Sepúlveda Pertence —, o ministro-relator do caso dos Yanomami, Cezar Peluso, agregou extensa e pertinente doutrina a respeito da conceituação do crime de genocídio. Entre elas, a interpretação de Carlos Eduardo Adriano Japiassú, argumentando que “o entendimento majoritário é aquele que admite que se trata da defesa de um bem jurídico coletivo, aliás, um bem jurídico supra-individual, cujo titular não é a pessoa física, mas o grupo, entendido como uma coletividade”.

Internet: <www.infojus.gov.br> (com adaptações).

#### QUESTÃO 13

Na primeira linha do texto, a palavra “antológico” tem o sentido de

- A tão bem feito que merece figurar em uma antologia.
- B retirado de uma antologia de textos.
- C composto a partir de uma antologia de textos.
- D com citações de uma antologia de textos.

#### QUESTÃO 14

Em relação às informações do texto, é correto afirmar que

- A o ministro Sepúlveda Pertence redigiu o voto no caso dos Yanomami.
- B o ministro Cezar Peluso incorporou ao seu voto doutrina sobre genocídio.
- C Carlos Eduardo Jupiassú elaborou o voto no caso dos Yanomami.
- D Cezar Peluso ignorou a interpretação de Carlos Jupiassú sobre genocídio.

#### QUESTÃO 15

Processos de interesses indígenas que tramitam no Supremo Tribunal Federal (STF) terão prioridade nos julgamentos. Essa foi a garantia dada pela presidente em exercício do STF, ministra Ellen Gracie, a representantes de lideranças de povos indígenas durante audiência ocorrida no Salão Branco da Corte. Recebidos pela ministra, os representantes indígenas de terras localizadas em vários estados brasileiros apresentaram documentos finais do Acampamento Terra Livre e do 1.º Encontro Nacional de Mulheres Indígenas.

A ministra Ellen Gracie agradeceu a visita da comissão e informou aos líderes que nem todas as ações que dizem respeito à questão indígena estão sob responsabilidade do STF. Segundo ela, apesar de o Supremo ter afirmado que as ações relacionadas às terras indígenas terão prioridade do tribunal, outras instâncias da República também devem ser sensibilizadas em relação ao problema.

Internet: <www.infojus.gov.br> (com adaptações).

Em relação às informações do texto, é correto afirmar que

- A os processos que tratam de interesses indígenas serão protelados no STF.
- B as lideranças indígenas foram recebidas no gabinete da ministra Ellen Gracie.
- C os representantes indígenas apresentaram apenas um documento à ministra.
- D o STF não é o único órgão que trata de questões relacionadas a terras indígenas.

### Texto para as questões 16 e 17

1 “A insegurança jurídica acarreta extremos conflitos na  
área, já tendo ocasionado, inclusive, mortes”, afirmou o  
advogado do Conselho Indigenista Missionário, Paulo  
4 Machado Guimarães, destacando que, por essa razão, os  
representantes indígenas pedem celeridade no julgamento de  
7 processos relacionados aos graves conflitos ocorridos nessas  
áreas.

Para Guimarães, a audiência com a ministra Ellen  
Gracie “foi muito gratificante porque ela veio admitir para as  
10 lideranças sua disposição em analisar, com os demais  
ministros, a preferência na apreciação desses casos”. Por fim,  
o advogado frisou que a liderança tem confiança no Supremo  
13 “porque a jurisprudência do tribunal nas decisões definitivas  
sempre tem se pautado pela afirmação dos direitos  
constitucionais”.

Internet: <www.infojus.gov.br> (com adaptações).

#### QUESTÃO 16

A expressão “por essa razão” (l.4) pode, sem prejuízo para a correção gramatical do texto, ser substituída por

- A porquanto.
- B por isso que.
- C por causa disso.
- D uma vez que.

#### QUESTÃO 17

O termo ‘porque’ (l.9) pode, sem prejuízo para a correção gramatical do texto, ser substituído por

- A por conseguinte.
- B uma vez que.
- C apesar de que.
- D desde que.

### Texto para as questões de 18 a 20

1 Se os Estados Unidos ostentam a águia como símbolo;  
a França, o galo; e o Chile, o condor, o Brasil tem o papagaio  
como tradução ornitológica da nacionalidade. À diferença  
4 desses outros países, o papagaio não figura nos escudos, nos  
selos, nas medalhas, ou em outros sinais pelos quais o Estado  
anuncia sua presença. Talvez não o tenham julgado digno de  
7 tais honrarias. Ele não é forte como a águia, não tem  
autoridade como o galo nem voa alto como o condor. Exibe  
um ar matreiro e carrega uma reputação galhofeira que não o  
10 recomendam para o papel de representar oficialmente a pátria.  
Apesar disso, está presente na história do Brasil em  
manifestações que vão da carta de Pero Vaz de Caminha ao  
13 *Zé Carioca*. *Terra Papagalli* foi um nome que concorreu com  
o de Brasil, e até com certa vantagem, nos anos que se  
seguiram à Descoberta. Se tivesse vingado, nosso país seria  
16 conhecido hoje por um nome de bicho, como a República dos  
Camarões, e nós seríamos os *papagaienses*, ou *papagaianos*,  
o que talvez soasse de mau gosto, mas de modo algum seria  
19 despropositado.

Roberto Pompeu de Toledo. In: *Revista Piauí*, out./2006, p. 52.

#### QUESTÃO 18

A expressão “ornitológica” (l.3) tem o sentido associado a

- A estudo de aves.
- B classificação de animais.
- C formação de símbolos.
- D criação de representações.

**QUESTÃO 19**

O texto ficará **incorreto** caso se substitua a expressão “pelos quais” (l.5) pela expressão

- A por meio dos quais.
- B por intermédio dos quais.
- C por meio de que.
- D por meio de cujos.

**QUESTÃO 20**

No texto, em “Se tivesse vingado” (l. 15), o termo sublinhado tem valor

- A condicional.
- B temporal.
- C de oposição.
- D conclusivo.

**Texto para as questões de 21 a 25**

1 Muito se discute a respeito do grau de interesse dos brasileiros sobre o meio ambiente. A quase nenhuma atenção, salvo raras exceções, que o assunto recebeu durante a recente  
4 campanha eleitoral pode muito bem ser um sinal de que ele, de fato, não mobiliza nem um pouco o país. Será?

Uma pesquisa feita pela Vox Populi, em agosto deste  
7 ano, com 3042 pessoas em seis capitais brasileiras — Rio de Janeiro, São Paulo, Porto Alegre, Recife, Belo Horizonte e Curitiba — revelou que, na verdade, apenas nossos políticos  
10 não se sensibilizam com as questões ambientais. A população sabe muito bem que o Brasil enfrenta sérios problemas nessa área. Trinta e quatro por cento dos entrevistados apontaram  
13 o desmatamento como nosso maior problema. Em segundo lugar, aparece a poluição do ar, com 16%, e em terceiro, com 10%, a poluição de rios, do mar e das lagoas.

16 A maioria dos entrevistados manifestou disposição de apoiar um programa para reduzir a emissão de poluentes pelos veículos, a fim de melhorar a qualidade do ar.

Manoel Francisco Brito. *Respiração consciente*. In: *Revista TAM*, ano 3, n.º 33, nov./2006, p. 106 (com adaptações).

**QUESTÃO 21**

Em relação às idéias do texto, assinale a opção correta.

- A A última campanha eleitoral priorizou as questões voltadas ao meio ambiente.
- B Os nossos políticos são sensíveis às questões ambientais.
- C A população tem consciência da gravidade dos problemas ambientais.
- D A sociedade não está disposta a colaborar para a redução de emissão de poluentes.

**QUESTÃO 22**

A expressão “o assunto” (l.3) refere-se a

- A “se discute” (l.1).
- B “grau de interesse” (l.1).
- C “brasileiros” (l.2).
- D “meio ambiente” (l.2).

**QUESTÃO 23**

A expressão “nessa área” (l.11-12) refere-se a

- A pesquisa.
- B capitais.
- C questões ambientais.
- D população.

**QUESTÃO 24**

Provoca **erro** gramatical e incoerência textual a substituição, no texto, da expressão “a fim de” (l.18) por

- A com o objetivo de.
- B embora.
- C tendo o propósito de.
- D com a finalidade de.

**QUESTÃO 25**

Assinale a opção que apresenta a resposta correta, segundo o texto, para a pergunta “Será?” (l.5).

- A Não, apenas os políticos não se sensibilizam com a questão do meio ambiente, porém a sociedade tem consciência dos problemas ambientais brasileiros.
- B Sim, as eleições demonstraram a verdade: as questões ambientais não mobilizam o país.
- C Não, as eleições comprovaram que a sociedade não está consciente dos efeitos do desmatamento e da poluição.
- D Sim, durante as eleições, os políticos focalizaram suas atenções no meio ambiente.

**QUESTÃO 26****RASCUNHO**

Considere que as letras  $a$ ,  $b$ ,  $c$ ,  $d$ ,  $e$  e  $f$  representem seis algarismos distintos e estejam em ordem decrescente. Considere, ainda, que, com essas letras, formem-se pares de números de 3 algarismos distintos — por exemplo,  $afc$  e  $deb$  é um desses pares de números de 3 algarismos distintos. Assinale a opção em que a soma desses pares de números é a maior possível.

- A  $abc + def$
- B  $ace + bdf$
- C  $aec + bdf$
- D  $ace + bfd$

**QUESTÃO 27**

Uma granja produz e comercializa ovos de codorna. Os ovos são embalados em caixas de isopor contendo 18 unidades. O transporte é feito em caixas de papelão com capacidade para 120 caixas de isopor. As caixas de papelão são transportadas em um veículo furgão que pode transportar até 80 caixas de papelão.

Com relação a essa situação, assinale a opção correta.

- A Considere que a produção da granja seja de 3.650 ovos por dia e que todos eles possam ser comercializados. Nesse caso, serão necessárias pelo menos 3 caixas de papelão para acondicionar essa produção.
- B Considere que a granja possua 10.800 codornas que todos os dias põem 1 ovo e que esse ovo pode ser comercializado. Nessa situação, a carga do furgão estará completa em, no mínimo, 18 dias.
- C Uma carga completa do furgão contém mais de 14.000 dúzias de ovos.
- D Uma carga completa do furgão contém mais de 10.000 caixas de isopor.

**QUESTÃO 28**

Em um bairro, a coleta de lixo ocorre de 3 em 3 dias e o caminhão que vende gás de cozinha passa de 8 em 8 dias. No dia de hoje, ocorreu a coleta de lixo e passou o caminhão vendendo gás de cozinha. Então, a próxima vez que ocorrerá a coleta de lixo e passará o caminhão vendendo gás em um mesmo dia será daqui a

- A 24 dias.
- B 21 dias.
- C 18 dias.
- D 15 dias.

**QUESTÃO 29**

Considere que um tribunal tenha 24 motoristas e 36 auxiliares administrativos e que, para agilizar o atendimento aos magistrados e demais servidores da casa, o presidente determine que os motoristas e os auxiliares sejam divididos em equipes. Cada equipe deve ser formada apenas por profissionais do mesmo cargo, deve ter o mesmo número de elementos e esse número de elementos deve ser o maior possível. Nessa situação, o número de equipes de motoristas, o número de equipes de auxiliares administrativos e o número de elementos em cada equipe serão, respectivamente, iguais a

- A** 4, 6 e 6.
- B** 6, 9 e 4.
- C** 2, 3 e 12.
- D** 8, 12 e 3.

**QUESTÃO 30**

Considere que um caminhão-tanque, com capacidade para 10.000 L de água, distribui diariamente água para 25 famílias carentes de uma região onde a seca predomina durante a maior parte do ano. Se cada uma dessas famílias recebe a mesma quantidade de água, é correto afirmar que, diariamente, cada família recebe

- A** 1 m<sup>3</sup> de água.
- B** 400.000 cm<sup>3</sup> de água.
- C** 4 m<sup>3</sup> de água.
- D** 400 m<sup>3</sup> de água.

**QUESTÃO 31**

Neste ano de 2006, realizou-se no Brasil mais uma eleição para presidente da República, que ocorre de quatro em quatro anos. Se não houver nenhuma mudança na periodicidade dessas eleições, até o ano de 2169 a quantidade de eleições para presidente da República no Brasil que serão realizadas é igual a

- A** 40.
- B** 39.
- C** 38.
- D** 37.

**QUESTÃO 32**

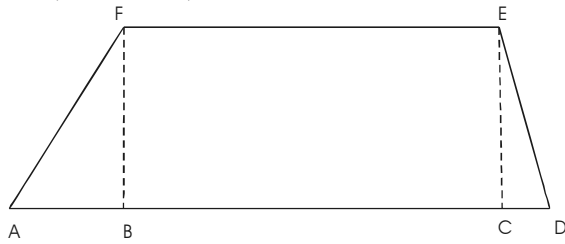
Um ano bissexto tem 366 dias. Então é correto afirmar que todo ano bissexto tem

- A** mais de 8.800 horas.
- B** mais de 520.000 minutos.
- C** mais de 53 semanas completas de 7 dias.
- D** mais de 55 semanas de lua cheia.

**RASCUNHO**

**Texto para as questões 33 e 34**

Um terreno tem a forma de um trapézio, conforme a figura abaixo. No terreno, os lados opostos AD e EF são paralelos e algumas de suas medidas são:  $AB = 30$  m,  $BC = 60$  m,  $BF = 40$  m e  $DE = 41$  m.

**QUESTÃO 33**

O perímetro do terreno representado na figura é

- A inferior a 240 m.
- B superior a 240 m e inferior a 248 m.
- C superior a 248 m e inferior a 256 m.
- D superior a 256 m.

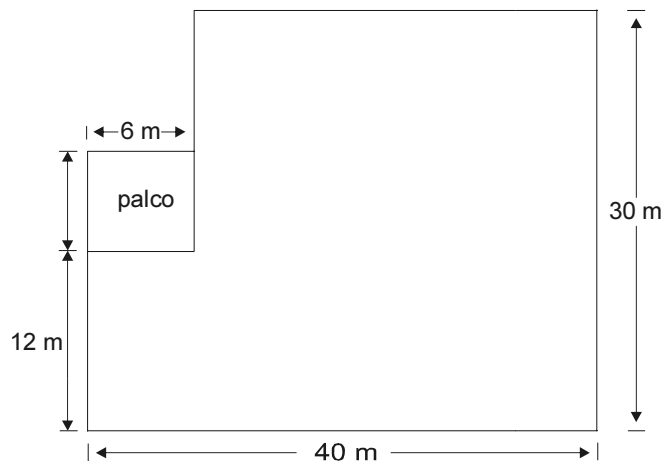
**QUESTÃO 34**

A área do terreno representado na figura é

- A inferior a  $3.200 \text{ m}^2$ .
- B superior a  $3.200 \text{ m}^2$  e inferior a  $3.250 \text{ m}^2$ .
- C superior a  $3.250 \text{ m}^2$  e inferior a  $3.300 \text{ m}^2$ .
- D superior a  $3.300 \text{ m}^2$ .

**Texto para as questões 35 e 36**

Um salão de festas tem a forma apresentada na figura a seguir, em que todos os ângulos são retos. Em um dos cantos, elevou-se o piso, determinando o local em que se apresentarão os elementos da banda. Esse local tem a forma de um quadrado de lado medindo 6 m. O restante do salão é a pista de dança.

**QUESTÃO 35**

O proprietário do salão deseja colocar um piso especial na pista de dança e o preço do  $\text{m}^2$  do material é de R\$ 15,00 e a mão-de-obra para assentar esse piso é de R\$ 7,00 o  $\text{m}^2$ . Nessa situação, para fazer esse serviço o proprietário gastará uma quantia

- A inferior a R\$ 18.000,00.
- B superior a R\$ 18.000,00 e inferior a R\$ 20.000,00.
- C superior a R\$ 20.000,00 e inferior a R\$ 22.000,00.
- D superior a R\$ 22.000,00.

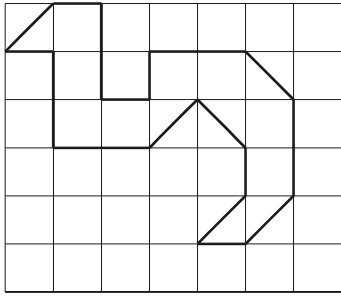
**QUESTÃO 36**

O perímetro do salão é igual a

- A 136 m.
- B 140 m.
- C 144 m.
- D 148 m.

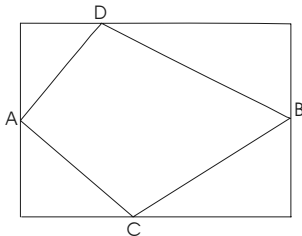
**RASCUNHO**



**QUESTÃO 37**

Em um papel quadriculado, em que todos os quadrados são idênticos, desenhou-se a figura em negrito acima. Sabe-se que a área da figura é igual a  $2.475 \text{ cm}^2$ . Nesse caso, o perímetro de cada quadrado é igual a

- A 54 cm.
- B 56 cm.
- C 58 cm.
- D 60 cm.

**QUESTÃO 38**

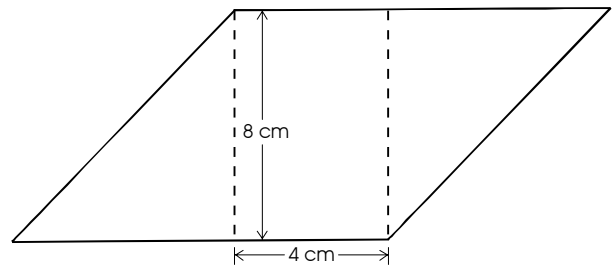
No retângulo da figura acima, desenhou-se um quadrilátero, em que os vértices A e B são pontos médios de dois lados opostos do retângulo. Se a área do retângulo é igual a  $182 \text{ cm}^2$ , então a área do quadrilátero é igual a

- A  $91 \text{ cm}^2$ .
- B  $92 \text{ cm}^2$ .
- C  $93 \text{ cm}^2$ .
- D  $94 \text{ cm}^2$ .

**QUESTÃO 39**

Um triângulo ABC é isósceles, isto é,  $AC = BC$ . Se a base AB mede 16 cm e se a área do triângulo é igual a  $48 \text{ cm}^2$ , então o perímetro desse triângulo é igual a

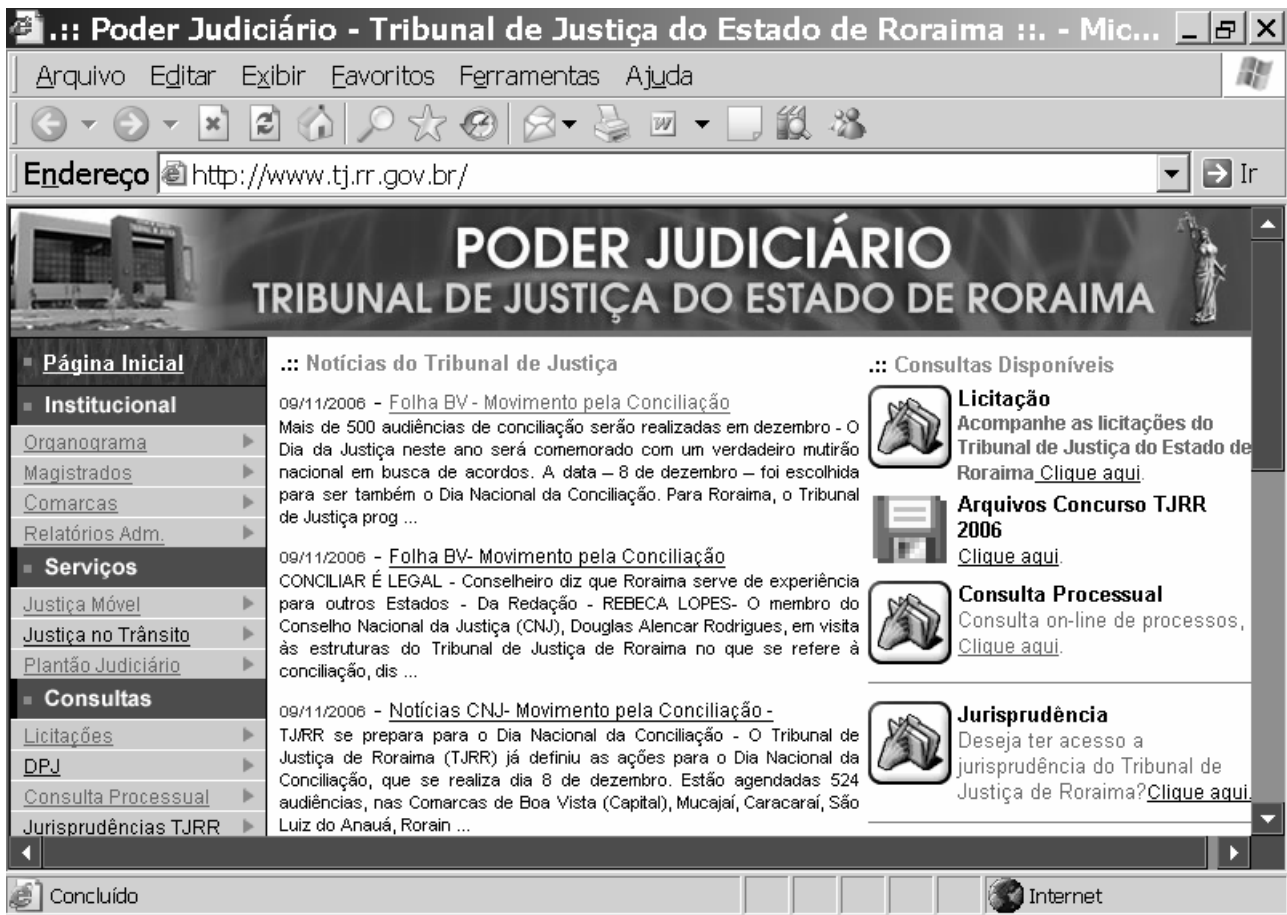
- A 32 cm.
- B 36 cm.
- C 40 cm.
- D 44 cm.

**QUESTÃO 40**

A figura acima mostra um paralelogramo, em que algumas medidas são apresentadas. Se a área desse paralelogramo é igual a  $80 \text{ cm}^2$ , então o seu perímetro é igual a

- A 32 cm.
- B 36 cm.
- C 40 cm.
- D 44 cm.

**RASCUNHO**



Para obter informações acerca de um tribunal, um usuário acessou o sítio <http://www.tj.rr.gov.br>. Após algumas operações de navegação, ele obteve a página *web* mostrada na janela do Internet Explorer 6 (IE6) ilustrada na figura acima.

**QUESTÃO 41**

Considerando a figura acima e os conceitos relativos à Internet e ao IE6, e que, ao apontar o *mouse* para a palavra **Organograma**, a figura de uma mão é apresentada, é correto afirmar que essa palavra é um(a)

- A *upload*.
- B *link*.
- C conexão rápida.
- D arquivo.

**QUESTÃO 42**

Considerando o IE6, assinale a opção **incorreta**.

- A O IE6 permite criar uma lista de sítios favoritos.
- B Não é possível visualizar nenhuma página da Internet sem se estar conectado a essa rede.
- C Utilizando o *menu Ferramentas* do IE6, é possível enviar um *e-mail*.
- D O IE6 possui recurso de acessibilidade para pessoas portadoras de deficiência.

**QUESTÃO 43**

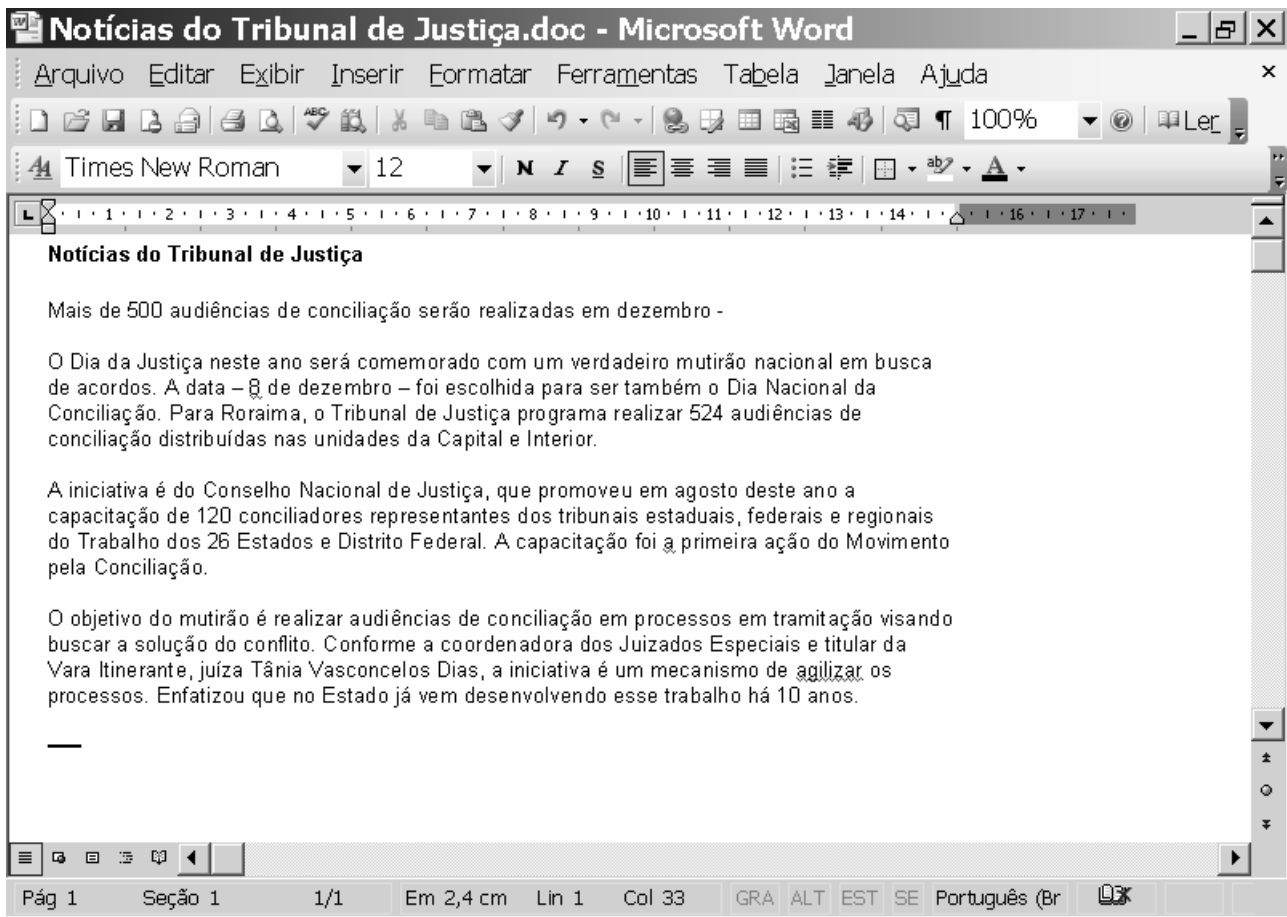
O termo “baixar um arquivo da Internet” é o mesmo que

- A diminuir a resolução do arquivo.
- B copiar um arquivo do disco rígido para o disquete.
- C realizar um *upload* do arquivo.
- D realizar um *download* do arquivo.

**QUESTÃO 44**

O conjunto de protocolos de rede amplamente usado na Internet, que estabelece comunicações através de redes interconectadas de computadores com várias arquiteturas de *hardware* e diversos sistemas operacionais, está associado ao conceito de



- A BOOTP.
- B IPX.
- C TCP/IP.
- D DHCP.



A figura acima ilustra uma janela do Word 2000, que contém parte de um texto extraído e adaptado do sítio <http://www.tj.rr.gov.br>.



**QUESTÃO 45**

Assinale a opção correspondente a uma seqüência correta de procedimentos para centralizar o título do texto incluído na janela.

- A Selecionar o título e clicar a ferramenta .
- B Clicar sobre o título e clicar a ferramenta .
- C Selecionar o título, clicar o *menu* **Formatar**, clicar em Centralizar.
- D Selecionar o título, clicar o *menu* **Ferramentas**, clicar Centralizar.


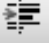
**QUESTÃO 46**

Assinale a opção que indica o procedimento correto a ser realizado para destacar o primeiro parágrafo do texto mostrado na janela.

- A Selecionar o parágrafo e clicar a ferramenta .
- B Selecionar o parágrafo, clicar o *menu* **Formatar** e clicar Bordas.
- C Selecionar o parágrafo, clicar o *menu* **Formatar** e clicar Sombreamento.
- D Selecionar o parágrafo e clicar a ferramenta .

**QUESTÃO 47**

Para numerar os parágrafos do texto, o procedimento correto consiste em

- A selecionar os parágrafos, clicar o *menu* **Formatar**, clicar Marcadores e numeração, selecionar o tipo do número e clicar OK.
- B selecionar os parágrafos e clicar a ferramenta .
- C selecionar os parágrafos e clicar a ferramenta .
- D selecionar os parágrafos, clicar o *menu* **Formatar**, clicar Numeração, selecionar o número e clicar OK.

**QUESTÃO 48**

Ao se criar uma planilha para calcular a quilometragem e o consumo de combustível de uma frota de veículos, o *software* ideal para se realizar essa tarefa é o

- A Word.
- B Excel.
- C Internet Explorer.
- D Outlook Express.

**QUESTÃO 49**

No programa Excel, a fórmula =A1\*B2 significa que

- A** o conteúdo da célula A1 será multiplicado pelo conteúdo da célula B2.
- B** o conteúdo da célula A1 será somado ao conteúdo da célula B2.
- C** o conteúdo da célula B1 será multiplicado pelo conteúdo da célula A2.
- D** o conteúdo da célula A1 será dividido pelo conteúdo da célula B2.

**QUESTÃO 50**

O computador é formado por *hardware* e *software*. Assinale a opção que apresenta corretamente o conceito desses componentes.

- A** *Hardware* é a parte lógica do computador.
- B** *Software* são componentes físicos do computador.
- C** *Software* corresponde aos programas instalados no computador.
- D** *Hardware* são programas que permitem realizar diversos tipos de instruções controladoras de um computador.

**QUESTÃO 51**

Os dispositivos de saída do computador incluem o(a)

- A** *mouse*.
- B** microfone.
- C** impressora.
- D** teclado.

**QUESTÃO 52**

O equipamento necessário para conectar o computador à Internet é denominado

- A** *modem*.
- B** antivírus.
- C** impressora.
- D** *pendriver*.

**QUESTÃO 53**

A parte do computador responsável pelo processamento das informações é o(a)

- A** teclado.
- B** placa-mãe.
- C** *driver*.
- D** monitor.

**QUESTÃO 54**

Quando o arquivo de uma carta é salvo no computador, essa informação é armazenada no(a)

- A** memória RAM.
- B** memória ROM.
- C** disco rígido.
- D** disco EPROM.

**QUESTÃO 55**

A Internet é uma rede mundial de computadores. Para se acessar um sítio é necessário digitar o(a)

- A** endereço do correio eletrônico.
- B** URL do sítio, que normalmente é iniciado por *www*.
- C** senha da ARPANET.
- D** endereço do protocolo de acesso.

**QUESTÃO 56**

Em relação ao Regime Jurídico dos Servidores Públicos Civis do Estado de Roraima, assinale a opção correta.

- A** A indicação de bens e valores que constituem o patrimônio do servidor é dispensada quando se tratar de magistrados.
- B** A posse do servidor se dá pela assinatura do respectivo termo e deve ocorrer em até trinta dias do ato de provimento.
- C** A posse em cargo público depende de prévia inspeção médica oficial, salvo se a pessoa já tiver assumido outro cargo público há menos de 90 dias.
- D** A posse e o exercício podem se dar por procuração pública e específica.

**QUESTÃO 57**

Quanto a direitos e vantagens do servidor público civil de Roraima, assinale a opção correta.

- A** A penhora dos vencimentos do servidor depende de expressa ordem judicial.
- B** O servidor que, em débito com o erário, for demitido tem sessenta dias para quitar o débito sob pena de, em assim não o fazendo, ser inscrito na dívida ativa estadual.
- C** As indenizações, quando recebidas por um período mínimo de três anos e correspondentes a pelo menos 20% do vencimento padrão, devem ser incorporadas pelo servidor.
- D** A ajuda de custo se presta a ressarcir despesas com transporte e diárias.

**QUESTÃO 58**

Assinale a opção correta a respeito dos servidores civis de Roraima.

- A O serviço extraordinário deve ser remunerado com acréscimo de 50% em relação à hora normal de trabalho.
- B O serviço noturno é aquele prestado no período que vai das 20 horas de um dia até as 7 horas do dia seguinte.
- C O serviço extraordinário não pode exceder a 5 horas por jornada.
- D O serviço extraordinário não pode ser cumulado com as horas extras prestadas pelo servidor.

**QUESTÃO 59**

Em relação aos servidores civis de Roraima, assinale a opção correta.

- A O acidente sofrido no percurso da residência para o trabalho, e vice-versa, não se equipara a dano físico apto a ensejar licença por acidente em serviço.
- B O auxílio-natalidade, por motivo de nascimento de filho, corresponde a 10% dos proventos de secretário de Estado.
- C A cardiopatia grave não é causa de aposentadoria por invalidez.
- D O auxílio-funeral é devido à família tanto de servidor falecido na atividade quanto de servidor falecido que já estava aposentado.

**QUESTÃO 60**

Acerca das licenças dos servidores civis de Roraima, assinale a opção correta.

- A O servidor convocado para o serviço militar poderá cumular suas atribuições com as das Forças Armadas, desde que compatíveis os horários, devendo ele optar pela de maior remuneração.
- B A licença para capacitação pode ser concedida a servidor em estágio probatório, desde que no interesse da administração.
- C A licença para tratar de assuntos particulares pode ser interrompida a qualquer tempo no interesse da administração.
- D A licença para realização de estudos no exterior não é extensiva aos servidores do Poder Judiciário.

**QUESTÃO 61**

Em relação à restauração de autos disciplinada no Regimento Interno do TJRR, assinale a opção correta.

- A Em se tratando de autos de processo penal oriundos de primeiro grau de jurisdição, ali se deve proceder à restauração dos outros, ainda que estes tenham-se extraviado no tribunal.
- B A restauração de autos cíveis extraviados no tribunal de justiça deve ser feita pelo presidente do tribunal.
- C A restauração dos autos exclui a aplicação de penalidades civis e penais a quem deu causa ao extravio.
- D O presidente do tribunal pode designar serventuário para a prática de atos ordinatórios pertinentes ao procedimento.

**QUESTÃO 62**

No que concerne à justiça gratuita, disciplinada no Regimento Interno do TJRR, assinale a opção correta.

- A A Ordem dos Advogados do Brasil (OAB) deve ser previamente ouvida nos pedidos de gratuidade da justiça.
- B No ato de deferimento do pedido de gratuidade, o presidente do tribunal deve nomear defensor público para atuação na causa.
- C A ausência de advogados dativos ou de defensor público implica a nomeação de membro de Ministério Público para atuar no interesse da parte juridicamente pobre.
- D O pedido de gratuidade judicial, instruído com atestado de pobreza, deve ser apresentado, antes da distribuição, ao presidente do tribunal e, depois, ao relator.

**QUESTÃO 63**

Assinale a opção correta quanto à organização e funcionamento do TJRR.

- A São órgãos do tribunal o Pleno, a Câmara Única, o Conselho de Magistratura, a Turma Cível e a Criminal, assim como os desembargadores.
- B O tribunal deve sempre ser presidido pelo desembargador mais antigo, escolhido pelo governador do estado.
- C A alteração da composição do TJRR depende de projeto de lei de iniciativa exclusiva do governador.
- D O TJRR é composto por desembargadores magistrados da carreira de juiz, bem assim por pessoas oriundas do Ministério Público ou a OAB.

**QUESTÃO 64**

Com relação ao poder de polícia do TJRR, assinale a opção correta.

- Ⓐ O presidente do TJRR não pode requisitar auxílio das polícias civil e militar.
- Ⓑ A prática de infração penal por desembargador do TJRR implica seu julgamento pelo corregedor-geral.
- Ⓒ A prática de crime nas dependências do TJRR implica a instauração de inquérito caso envolva pessoa ou autoridade sujeita a essa jurisdição, podendo ser delegada essa atribuição a desembargador.
- Ⓓ O poder de polícia é uma das atribuições jurisdicionais atribuídas aos desembargadores do TJRR.

**QUESTÃO 65**

Acerca do Conselho da Magistratura de Roraima, assinale a opção correta.

- Ⓐ O Conselho da Magistratura reúne-se mediante requerimento de um dos magistrados do estado de Roraima.
- Ⓑ Compete ao Conselho da Magistratura julgar inquéritos administrativos para apuração de invalidez de servidor da justiça.
- Ⓒ O Conselho da Magistratura julga o governador nos crimes comuns.
- Ⓓ As reclamações contra atos pertinentes a processo de execução são de atribuição desse conselho.

**QUESTÃO 66**

Quanto às comissões do TJRR, assinale a opção correta.

- Ⓐ A Comissão de Concursos e Promoções deve ser constituída de 4 desembargadores, enquanto a Comissão de Jurisprudência, Revista, Documentação e Biblioteca deve ser formada de 3 desembargadores.
- Ⓑ As comissões devem ser presididas pelo vice-presidente do TJRR.
- Ⓒ A Comissão de Concursos é temporária e deve funcionar nos períodos de realização de concursos para cargos do TJRR.
- Ⓓ A OAB deve ter representantes com direito a voz nas comissões permanentes do TJRR, sem, no entanto, poderem votar.

**QUESTÃO 67**

Com relação ao agravo de instrumento, assinale a opção correta.

- Ⓐ O agravo de instrumento é instruído com as peças indicadas pelo advogado mas trasladadas pelo serventuário de justiça.
- Ⓑ Em prazo não superior a 30 dias da intimação do agravado, o relator deve pedir dia para julgamento.
- Ⓒ O agravo de instrumento deve ser interposto na primeira instância e, após o traslado de peças pelo servidor da justiça e a apresentação de resposta pelo agravado, deve ser remetido ao TJRR.
- Ⓓ O agravo de instrumento criminal deve ser interposto diretamente no TJRR.

**QUESTÃO 68**

Assinale a opção correta quanto à carreira dos magistrados de Roraima.

- Ⓐ Os magistrados do estado de Roraima são selecionados em concurso público de provas e títulos.
- Ⓑ O juiz aprovado no estágio probatório de 3 anos adquire a estabilidade.
- Ⓒ O juiz, para ingressar na carreira, deve ter mais de 30 e menos de 70 anos de idade.
- Ⓓ São magistrados do estado de Roraima os desembargadores, os juízes de direito, os juízes substitutos e os juízes de paz.

**QUESTÃO 69**

Assinale a opção correta quanto ao regime jurídico dos magistrados do TJRR.

- Ⓐ Durante o recesso forense, não devem ser praticados atos jurisdicionais em *habeas corpus* e mandado de segurança.
- Ⓑ Os magistrados têm férias de 60 dias.
- Ⓒ As representações pecuniárias atribuídas ao presidente do tribunal incorporam-se ao subsídio de magistrado.
- Ⓓ Os juízes plantonistas devem ser designados entre os juízes de paz com atividade jurisdicional na esfera criminal.

**QUESTÃO 70**

Assinale a opção correta quanto ao Poder Judiciário de Roraima.

- Ⓐ Em regra, os atos processuais no TJRR são gratuitos.
- Ⓑ As serventias judiciais estão compreendidas na noção de serviços auxiliares da justiça.
- Ⓒ Os desembargadores do TJRR são órgãos do Poder Judiciário local.
- Ⓓ A administração da justiça compete exclusivamente ao presidente do TJRR.

Texto para as questões 71 e 72

**Mulher morre em acidente com táxi**

Uma mulher, aparentando ter entre 30 e 35 anos, morreu vítima de acidente de trânsito na avenida Ville Roy, por volta das 23 horas de domingo (29/10/2006), próximo de um hotel, quando conduzia uma motocicleta e foi colidida por um automóvel do tipo táxi. A vítima não portava nenhum documento e até às 18 horas ainda não tinha sido identificada.

Jornal Folha de Boa Vista. Folha Web. Internet: <www.folhabv.com.br> (com adaptações).

**QUESTÃO 71**

Na situação descrita no texto, se o condutor do táxi tivesse se afastado do local do acidente, para fugir à responsabilidade penal ou civil que lhe pudesse ser atribuída, ele teria cometido

- A infração leve.
- B infração média.
- C infração grave.
- D crime.

**QUESTÃO 72**

Na situação descrita no texto, caso não tivesse sido vítima de morte e, comprovadamente, não possuísse habilitação na categoria A, a condutora da motocicleta poderia ser punida pelo cometimento de infração de trânsito

- A gravíssima.
- B grave.
- C média.
- D leve.

**QUESTÃO 73**

Em um acidente que envolveu uma motocicleta e um automóvel, o motociclista foi arremessado contra o solo e sofreu um corte em um dos braços, o que provocou um princípio de hemorragia externa. Nessa situação, caso se julgue apto a prestar os primeiros socorros, o condutor do automóvel deve

- I retirar o capacete do motociclista, para que este possa respirar com mais facilidade.
- II manter a vítima imóvel, para evitar o agravamento de eventuais fraturas.
- III fazer que o motociclista beba um pouco d'água para, com isso, manter-se calmo.
- IV aplicar um torniquete entre o punho e o ferimento da vítima, para estancar a perda de sangue.

A quantidade de itens certos é igual a

- A 0.
- B 1.
- C 2.
- D 3.

**QUESTÃO 74**

Para evitar desgaste físico relacionado à maneira de sentar e dirigir, o condutor de um automóvel deve

- I dirigir com os braços e as pernas dobrados em um ângulo de aproximadamente 90 graus.
- II apoiar bem o corpo no assento e no encosto do banco, o mais próximo possível de um ângulo de 90 graus.
- III segurar o volante com as duas mãos, em posição semelhante à dos ponteiros de um relógio na posição de 12 horas e 15 minutos.
- IV colocar o cinto de segurança de modo que ele se ajuste firmemente ao corpo e que a faixa transversal passe sobre o pescoço.

Itens adaptados de DENATRAN. Cartilha **Direção Defensiva**. Internet: <www.denatran.gov.br>.

A quantidade de itens certos é igual a

- A 1.
- B 2.
- C 3.
- D 4.

**QUESTÃO 75**

valor e pontuação de multas		
gravidade	valor (R\$)	pontos
leve	53,20	I
média	85,13	II
grave	127,69	III
gravíssima	191,54	IV

Na tabela acima, referente a gravidade, valor e pontos das multas por infrações de trânsito, as posições em algarismos romanos na coluna **pontos** correspondem, sucessivamente, a:

- A 1, 2, 4 e 6.
- B 1, 3, 4 e 7.
- C 2, 3, 5 e 6.
- D 3, 4, 5 e 7.

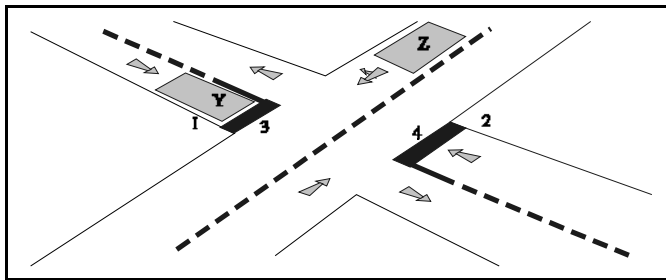
**QUESTÃO 76**




DENATRAN. Cartilha **Direção Defensiva**. Internet: <www.denatran.gov.br>.

A figura acima ilustra uma situação relacionada a cuidados para se evitar uma condição adversa do(a)

- A via.
- B ambiente.
- C tempo, ou climas.
- D veículo.

**QUESTÃO 77**

Na figura acima, que representa um cruzamento de fluxos em local sinalizado, considere que as letras Y e Z identifiquem automóveis e as setas indiquem os sentidos de circulação. Em face dessas considerações, assinale a opção correta.

- A As posições 1 e 2 deveriam ser sinalizadas com a placa .
- B As faixas 3 e 4 são denominadas linhas de espera.
- C Se desejar, e desde que tome as providências necessárias, o condutor do veículo Z poderá virar à direita.
- D O veículo Y, ou qualquer outro que se aproxime da faixa 3, terá preferência sobre quaisquer outros veículos que trafeguem no cruzamento mostrado.

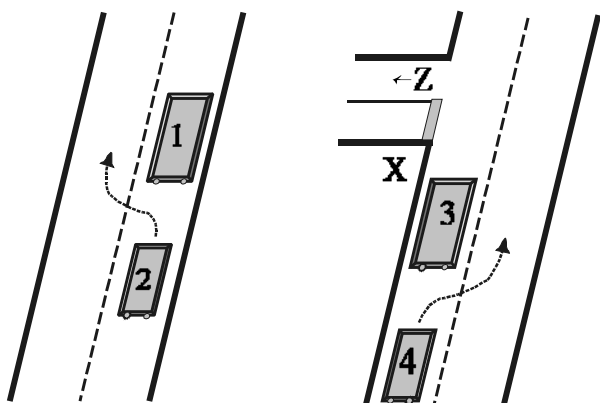
**QUESTÃO 78**

Figura I

Figura II

Com relação às vias de circulação representadas nas figuras I e II acima, em que os algarismos de 1 a 4 indicam automóveis e a letra X corresponde a uma placa de sinalização vertical, assinale a opção correta, considerando que o veículo 3 esteja sinalizando para virar à esquerda (Z).

- A Tanto na figura I quanto na figura II, é mostrada uma manobra de ultrapassagem.
- B A manobra ilustrada na figura II, que é denominada passagem, não está prevista nas normas gerais de circulação e conduta.
- C Na figura II, a posição X deve ser sinalizada com a placa de



advertência .

- D Na figura II, a posição X deve ser sinalizada com a placa de



advertência .

**QUESTÃO 79**

Cometerá infração de trânsito passível de punição com multa o condutor de veículo que, ao ultrapassar bicicleta, deixar de guardar a distância lateral mínima de

- A noventa centímetros.
- B um metro e dez centímetros.
- C um metro e cinquenta centímetros.
- D um metro e sessenta centímetros.

**QUESTÃO 80**

Os sinais de trânsito incluem

- I sinalização vertical.
- II sinalização horizontal.
- III dispositivos de sinalização auxiliar.
- IV sinais luminosos.
- V sinais sonoros.
- VI gestos do agente de trânsito e do condutor.
- VII gestos do pedestre.

A quantidade de itens certos é igual a

- A 4.
- B 5.
- C 6.
- D 7.

**QUESTÃO 81**

De acordo com o Código de Trânsito Brasileiro (CTB), a ordem de prevalência para a sinalização de trânsito estabelece maior prioridade para

- A os gestos do pedestre.
- B as ordens do agente de trânsito.
- C as indicações do semáforo.
- D os sinais de regulamentação.

**QUESTÃO 82**

Em um acidente de trânsito com vítima comprovadamente presa às ferragens do veículo, deve-se acionar primeiramente o(a)

- A prefeitura municipal, no telefone 156.
- B polícia militar, no telefone 190.
- C pronto-socorro, no telefone 192.
- D corpo de bombeiros, no telefone 193.

**QUESTÃO 83**

Considere que uma vítima com suspeita de fratura da coluna vertebral sofra parada respiratória. Nessa situação, deve-se

- A virar a vítima de lado, a fim de facilitar a respiração.
- B tentar reanimar a vítima por meio de massagem cardíaca.
- C iniciar a respiração artificial pelo método boca-a-boca.
- D erguer as pernas da vítima, para garantir a irrigação sanguínea do cérebro.



**QUESTÃO 84**

A parada da respiração origina a asfixia, que pode ter causas mecânicas, traumáticas, tóxicas ou neurológicas. No quadro de asfixia, a pele e as mucosas da vítima apresentam a cor

- A azulada (cianose).
- B amarelada (clorose).
- C branca (silicose).
- D avermelhada (hematose).

**QUESTÃO 85**

Considere que, trafegando em uma via, um condutor avistou um veículo totalmente parado à frente e, por isso, decidiu acionar o freio do seu próprio veículo, que, logo após ter o freio acionado, percorreu uma distância X, até parar totalmente. Nessa situação, X corresponde à distância de

- A reação.
- B freagem.
- C parada.
- D seguimento.

**QUESTÃO 86**

Em uma via urbana de trânsito rápido sem sinalização de limite de velocidade, a velocidade máxima permitida é de

- A 60 km/h.
- B 80 km/h.
- C 90 km/h.
- D 110 km/h.

**QUESTÃO 87**

É conhecida como aquaplanagem a perda de controle ou de equilíbrio de um veículo causada pela falta de aderência dos pneus à pista molhada. O condutor, tão logo perceba que está sendo vítima de uma aquaplanagem, deve

- A acelerar um pouco mais, para retomar o controle do veículo.
- B frear rápida e fortemente o veículo, para conseguir pará-lo.
- C reduzir a aceleração, para, com isso, tentar restabelecer o controle do veículo.
- D manter a aceleração e virar o volante do veículo para um lado e outro até retomar o controle.

**QUESTÃO 88**

Figura I



Figura II



Figura III

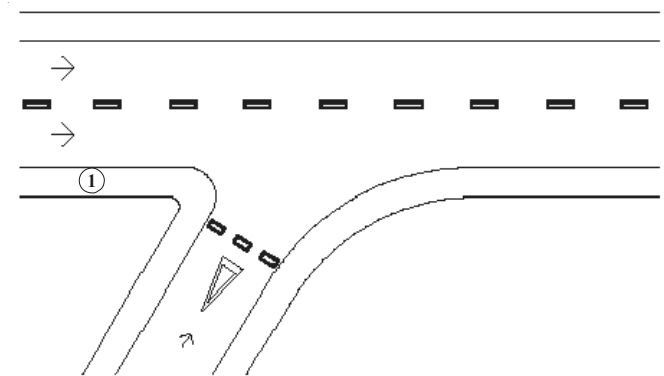
As placas de sinalização de advertência mostradas nas figuras acima correspondem, respectivamente, a

- A curva acentuada à direita, bifurcação em T, depressão.
- B curva acentuada em “S” à direita, via lateral à direita, depressão.
- C curva acentuada à direita, entroncamento à direita, pista irregular.
- D curva acentuada em “S” à direita, via lateral à direita, pista irregular.

**QUESTÃO 89**

Em uma curva perigosa, sinalizada com placa de proibição de ultrapassagem, se o trecho tiver duas faixas de rodagem e for de mão única, ou seja, de mesmo sentido, a sinalização horizontal da via deverá ser feita com faixa

- A interrompida (seccionada) na cor amarela.
- B dupla contínua na cor amarela.
- C interrompida (seccionada) na cor branca.
- D contínua na cor branca.

**QUESTÃO 90**

Considerando que, nas vias de circulação representadas na figura acima, as setas indiquem os sentidos de circulação, assinale a opção que apresenta a placa de sinalização vertical correspondente à posição ①.

- A
- B
- C
- D

**QUESTÃO 91**

Do ponto de vista jurídico, o conceito de cidadania envolve a relação entre os direitos e os deveres do cidadão diante do Estado. Cidadania não é somente a manifestação do indivíduo na condução dos destinos da sociedade por meio do exercício do voto, mas também a sua condição de sujeito ativo que influi de maneira efetiva no processo de tomada de decisões, na implementação do bem comum em uma sociedade civilizada. Ser cidadão é participar.

Com base no texto acima e relativamente ao tema nele abordado, julgue os itens a seguir.

- I Infere-se do texto que todo homem tem direito de tomar parte do governo de seu país, diretamente ou por intermédio de representantes livremente escolhidos.
- II O exercício da cidadania consiste, entre outras coisas, no combate a toda forma de violência e no apoio àqueles que procuram meios eficientes de assegurar a segurança pública sem desprezar os direitos humanos fundamentais, como a garantia à vida, à liberdade individual e de expressão, à dignidade e à segurança.
- III O exercício da cidadania não inclui o combate à discriminação por meio de apoio a entidades não-governamentais que lutem pelos direitos de cidadania das minorias oprimidas, uma vez que o conceito de cidadania está relacionado aos direitos e deveres do indivíduo com o Estado e, não, com entidades de origem não-governamental.
- IV Pautar a liberdade pela justiça, cumprindo e fazendo cumprir as leis por meio de exemplos constitui exercício de cidadania.

A quantidade de itens certos é igual a

- A** 1.                      **B** 2.                      **C** 3.                      **D** 4.

**QUESTÃO 92**

Angeli. Folha de S. Paulo.

É na percepção dos grandes problemas sociais e na abertura do diálogo com a sociedade que a educação cumprirá sua missão de construir a identidade e a cidadania e de propagar os valores que humanizam e aproximam os diferentes grupos sociais. Partindo dessa premissa e da observação da charge acima, assinale a opção correta.

- A** Educar significa tornar o indivíduo mais tolerante com relação aos problemas sociais.
- B** Por meio da educação o cidadão torna-se mais consciente de seu real papel social e, como consequência, conhecedor de seus direitos e deveres.
- C** A charge ilustra um exemplo de diálogo com a sociedade dentro do processo de construção da cidadania.
- D** A charge representa a revolta do povo diante da situação precária em que vive.

**QUESTÃO 93**

Acerca da organização político-administrativa do Estado, assinale a opção correta.

- A** A organização político-administrativa da República Federativa do Brasil compreende a União, os estados, o Distrito Federal (DF) e os municípios, sendo, nos termos da Constituição Federal, autônomos somente a União e o DF.
- B** Os territórios federais integram a União, e sua criação, transformação em estado ou reintegração ao estado de origem depende de consulta prévia mediante plebiscito às populações dos estados envolvidos, não sendo necessária aprovação do Congresso Nacional.
- C** É permitido à União, mas não aos estados e municípios, estabelecer, incondicionalmente, cultos religiosos ou igrejas, subvencioná-los, ou manter com eles ou com seus representantes relações de dependência ou aliança.
- D** Os estados podem, mediante lei complementar, instituir regiões metropolitanas, aglomerações urbanas e microrregiões, constituídas por agrupamentos de municípios limítrofes, para integrar a organização, o planejamento e a execução de funções públicas de interesse comum.

**QUESTÃO 94**

No que se refere à organização dos poderes da República, assinale a opção correta de acordo com a Constituição Federal.

- Ⓐ A Câmara dos Deputados compõe-se de representantes do povo, eleitos pelo sistema proporcional, em cada estado, território e no DF.
- Ⓑ Cada estado e o DF elegem 4 senadores, com mandato de 4 anos.
- Ⓒ Compete privativamente ao Senado Federal aprovar, por voto aberto, sem arguição pública, a escolha de procurador-geral da República, do presidente e dos diretores do Banco Central e de governador de território.
- Ⓓ É vedado ao Congresso Nacional, em quaisquer circunstâncias, resolver definitivamente sobre tratados, acordos ou atos internacionais que acarretem encargos ou compromissos gravosos ao patrimônio nacional.

**QUESTÃO 95**

Com base na Constituição Federal, assinale a opção correta acerca dos direitos e deveres de servidores públicos e dos serviços públicos oferecidos pela União, pelos estados, pelos municípios e pelo DF.

- Ⓐ É opcional aos servidores titulares de cargos efetivos da União, dos estados, do DF e dos municípios, incluídas suas autarquias e fundações, a contribuição à previdência social.
- Ⓑ Para efeito de aposentadoria, é assegurada a contagem recíproca do tempo de contribuição na administração pública, não sendo consideradas, nessa contagem de tempo, contribuições relativas a atividade privada, rural e urbana.
- Ⓒ A previdência social deve atender, nos termos da lei, cobertura dos eventos de doença, invalidez, morte e idade avançada; proteção à maternidade, especialmente à gestante; proteção ao trabalhador em situação de desemprego involuntário, entre outros benefícios.
- Ⓓ O servidor público estável somente perderá o cargo mediante procedimento de avaliação periódica de desempenho, na forma de lei complementar, assegurada ampla defesa.

**QUESTÃO 96**

Julgue os itens abaixo, relativos a relações humanas.

- I O termo relações humanas é usado para indicar os resultados da convivência entre as pessoas e os seus impactos.
- II A construção da imagem positiva de uma organização está voltada para um trabalho de relações humanas com alta qualidade e ênfase diferenciada para os públicos interno e externo.
- III A compreensão da natureza das relações humanas permite que a administração obtenha melhores resultados de seus trabalhadores.
- IV Cada indivíduo tem uma personalidade diferente que influi no comportamento e nas atitudes uns dos outros com quem mantém contatos.

Estão certos apenas os itens

- Ⓐ I, II e III.
- Ⓑ I, II e IV.
- Ⓒ I, III e IV.
- Ⓓ II, III e IV.

**QUESTÃO 97**

Em situações de trabalho em que duas ou mais pessoas convivem, há atividades a serem executadas e determinadas interações são recomendadas, tais como cooperação, respeito e amizade. Acerca dessas interações nas relações humanas, assinale a opção correta.

- Ⓐ O sentimento de amizade e de respeito entre os participantes de um grupo auxilia, mas não é um dos fatores mais importantes para o bom desempenho das atividades.
- Ⓑ Os vínculos afetivos que se criam com os companheiros de trabalho ou com os chefes são suficientes para garantir o emprego.
- Ⓒ A cooperação deve ser realizada com as pessoas de relacionamento mais próximo; com as demais cabe competição, para ver quem presta os melhores serviços.
- Ⓓ Vivenciar a vida profissional como uma extensão da vida íntima, nos aspectos de afeto e ligações, pode levar a favorecimentos pessoais no local de trabalho.

**QUESTÃO 98**

Pedro é responsável pelo gerenciamento de uma equipe. Há um clima harmonioso, de admiração e confiança, entre a chefia e os membros do grupo. Os resultados do trabalho estão dentro dos objetivos traçados.

Considerando a situação hipotética apresentada, julgue os itens a seguir, em relação ao papel da liderança nas relações humanas no trabalho.

- I O relacionamento descrito, entre Pedro e seus subordinados, tem influência menor nos resultados do trabalho; o fator decisivo é a competência individual dos membros.
- II Pedro provavelmente tem uma forma mais flexível e espontânea de lidar com as pessoas do grupo. Essa forma de agir, fatalmente, levará à perda do controle do comportamento do grupo.
- III O processo de liderança da chefia de Pedro poderia ser aperfeiçoado, para a obtenção de resultados de trabalho cada vez mais satisfatórios, dirigindo-se para a valorização dos esforços da equipe.
- IV A atenção dada pela chefia às preocupações dos membros da equipe em relação ao trabalho proporciona satisfação e produtividade, de maneira a maximizar a satisfação para atingir a produtividade.

Estão certos apenas os itens

- A I e II.
- B I e III.
- C II e IV.
- D III e IV.

**QUESTÃO 99**

O servidor público deve tratar o usuário dos serviços com boa vontade, estando atento na maneira de se comunicar e de fazer contato com ele. Acerca das relações humanas e do atendimento ao usuário, julgue os itens a seguir.

- I O contato com o usuário deve ser cortês; já a maior ou menor disponibilidade em atendê-lo dependerá da sua posição social.
- II Um dos motivos que podem interferir na relação com o público são os usuários difíceis, o que é justificativa para não tratá-los tão bem quanto os usuários mais simpáticos.
- III É importante, na comunicação com o usuário, ser o mais claro possível ao responder o que foi perguntado. Isso facilita a relação.
- IV Não se evidencia como obstáculo à comunicação eficaz com o usuário o fato de não se receber a mensagem por ele enviada tal como ele gostaria. Basta a solicitação para que esta seja entendida e executada.

A quantidade de itens certos é igual a

- A 1.
- B 2.
- C 3.
- D 4.

**QUESTÃO 100**

Carlos e Eduardo trabalham na mesma repartição pública e apresentam vários problemas de relacionamento. São constantes os atritos entre eles, o que torna o ambiente no setor bastante tenso.

Considerando a situação hipotética apresentada, julgue os itens seguintes, acerca das dificuldades de relacionamento no trabalho.

- I Na situação apresentada, um gerenciamento que facilitasse o sentimento de segurança nos membros do grupo poderia evitar o surgimento de conflitos entre os dois servidores.
- II Uma possível falta de habilidade de Carlos e Eduardo em lidar com críticas não teria impacto significativo na ocorrência das divergências entre eles.
- III Uma solução para os problemas de relacionamento entre Carlos e Eduardo seria que cada um tivesse uma melhor compreensão de si mesmo e do outro, o que favoreceria o exercício do papel profissional.
- IV O tipo de relação descrita entre os dois servidores deve ser tolerado na instituição em que trabalham, já que é comum ocorrerem atritos entre as pessoas.

Estão certos apenas os itens

- A I e II.
- B I e III.
- C II e IV.
- D III e IV.