



**Concurso Público para provimento de cargos de
PEM - Profissional de Engenharia e Manutenção
Desenhista Projetista**

Nome do Candidato

Caderno de Prova '47', Tipo 001

Nº de Inscrição

MODELO

Nº do Caderno

MODELO1

Nº do Documento

0000000000000000

ASSINATURA DO CANDIDATO

00001-0001-0001

P R O V A

**Conhecimentos Básicos
Conhecimentos Específicos**

INSTRUÇÕES

- Verifique se este caderno:
 - corresponde a sua opção de cargo.
 - contém 60 questões, numeradas de 1 a 60.Caso contrário, reclame ao fiscal da sala um outro caderno.
Não serão aceitas reclamações posteriores.
- Para cada questão existe apenas UMA resposta certa.
- Você deve ler cuidadosamente cada uma das questões e escolher a resposta certa.
- Essa resposta deve ser marcada na FOLHA DE RESPOSTAS que você recebeu.

VOCÊ DEVE

- Procurar, na FOLHA DE RESPOSTAS, o número da questão que você está respondendo.
- Verificar no caderno de prova qual a letra (A,B,C,D,E) da resposta que você escolheu.
- Marcar essa letra na FOLHA DE RESPOSTAS, conforme o exemplo: (A) ● (C) (D) (E)

ATENÇÃO

- Marque as respostas primeiro a lápis e depois cubra com caneta esferográfica de tinta preta.
- Marque apenas uma letra para cada questão, mais de uma letra assinalada implicará anulação dessa questão.
- Responda a todas as questões.
- Não será permitida qualquer espécie de consulta, nem o uso de máquina calculadora.
- Você terá 3 horas para responder a todas as questões e preencher a Folha de Respostas.
- Ao término da prova, chame o fiscal da sala para devolver o Caderno de Questões e a sua Folha de Respostas.
- Proibida a divulgação ou impressão parcial ou total da presente prova. Direitos Reservados.

**CONHECIMENTOS BÁSICOS****Português**

Atenção: As questões de números 1 a 5 referem-se ao texto abaixo.

A previsão de uma safra de 154 milhões de toneladas de grãos, um novo recorde, é especialmente bem-vinda quando há tanta incerteza sobre a evolução geral dos preços. A FAO, o organismo das Nações Unidas para Agricultura e Alimentação, já havia publicado uma avaliação sombria das condições do mercado internacional. Seu índice de preços de alimentos havia atingido em fevereiro o nível mais alto desde o início da série, em 1990.

A perspectiva de mais uma boa temporada agrícola no Brasil é animadora. De um lado, contribuirá para atenuar as pressões inflacionárias, provenientes principalmente do exterior, e reforçadas no mercado interno pela demanda, ainda forte, apesar de alguma desaceleração da economia. As estimativas da Companhia Nacional de Abastecimento (Conab), vinculada ao Ministério da Agricultura, apontam aumentos de produção de alimentos essenciais, como feijão, arroz e trigo. Os estoques finais projetados para os três produtos são maiores do que os do ano anterior. Além de tornar o abastecimento mais seguro, essa melhora das condições de oferta poderá contribuir para arrefecer a forte alta dos preços. A colheita deverá ser mais do que suficiente para garantir um abastecimento tranquilo do mercado interno e para sustentar uma vigorosa exportação.

As novas projeções são explicadas pela melhora das condições do tempo e por um levantamento mais preciso das áreas de plantio. A agropecuária foi o setor com o maior crescimento na última década, segundo o Instituto Brasileiro de Geografia e Estatística (IBGE). O desempenho foi favorecido pela adoção do câmbio flutuante em 1999, pela oferta de crédito e pelo continuado esforço de modernização, com muito investimento em máquinas e equipamentos. As condições externas também foram favoráveis. As oportunidades criadas pelo mercado global só foram amplamente aproveitadas, no entanto, porque o agronegócio brasileiro, em acelerada modernização há 30 anos, estava preparado para ocupar espaços.

(O Estado de S. Paulo, Notas e Informações, A3, 13 de março de 2011, com adaptações)

1. De acordo com o texto, a perspectiva de uma nova safra recorde
 - (A) motivará a franca retomada do crescimento da economia brasileira, em desaceleração diante das incertezas do mercado com a quebra mundial da safra de produtos agrícolas.
 - (B) será suficiente para um aumento da exportação de produtos agrícolas brasileiros, exclusivamente, abrindo espaço para maiores investimentos no mercado externo.
 - (C) possibilitará o efetivo controle de situações que vêm favorecendo a volta da inflação em todo o mundo globalizado, resultante do aumento nos preços de alimentos.
 - (D) deverá resultar em duplo benefício, por suprir o mercado interno e permitir um possível controle do aumento dos preços, com a exportação dos produtos agrícolas.
 - (E) poderá, até mesmo, facilitar a ampliação do setor agrícola brasileiro, em vista da comercialização desses produtos, escassos atualmente no comércio exterior.
2. A opinião inicial de que a safra de grãos no país é especialmente bem-vinda
 - (A) vem reforçar a observação a respeito da avaliação negativa da FAO sobre a escassez de alimentos essenciais para garantir o suprimento do mercado externo.
 - (B) se justifica pelas perspectivas das atuais condições de mercado, com o aumento de preços de alimentos e previsão do retorno da inflação.
 - (C) contradiz o fato de que os preços de alimentos estarão sujeitos a aumentos, em razão das incertezas que cercam o comércio mundial desses produtos.
 - (D) se apoia nos dados estatísticos do IBGE sobre o declínio dos investimentos dirigidos ao setor agrícola brasileiro.
 - (E) se baseia na garantia de abastecimento do mercado interno, menos sujeito à variação no preço dos alimentos, apesar das incertezas do mercado mundial.
3. A afirmativa que retoma a ideia central do texto é:
 - (A) As medidas governamentais, ainda que tenham favorecido o setor agrícola brasileiro, não são suficientes para inibir a tendência de alta dos preços e do possível retorno da inflação.
 - (B) A alta dos preços de alimentos, principalmente no mercado global, tem prejudicado a comercialização e a exportação da safra brasileira de grãos, especialmente por esta ter atingido um novo recorde.
 - (C) As más condições do tempo têm possibilitado o aumento dos preços dos alimentos em razão das dificuldades de abastecimento tanto do mercado interno quanto do externo.
 - (D) Não tem sido possível estabelecer condições favoráveis aos preços dos alimentos no mercado externo de produtos agrícolas, apesar da orientação de organismos internacionais, como a FAO.
 - (E) Investimentos em equipamentos que modernizaram o setor agropecuário brasileiro permitiram recorde na produção de grãos, para abastecer o mercado interno e aproveitar as oportunidades do mercado global.



4. [A boa temporada agrícola] *contribuirá para atenuar as pressões inflacionárias, provenientes principalmente do exterior e reforçadas no mercado interno pela demanda, ainda forte, apesar de alguma desaceleração da economia.* (2º parágrafo)

O segmento acima está reproduzido com outras palavras, mantendo-se a lógica, a correção e, em linhas gerais, o sentido original, em: **A boa temporada agrícola**

- (A) irá desacelerar a economia do mercado tanto interno quanto externo com a procura, ainda grande no exterior, com tendências para a inflação que poderá vir a ser controlado com essa oferta.
- (B) bastará tão somente para atender à demanda interna, que se mantém excessivamente alta, devido à certo recuo econômico e também as pressões inflacionárias, com sua origem principal no exterior.
- (C) deverá controlar a demanda do mercado interno, de modo excessivo, apesar de que se observe claras tendências para a inflação, por que havia sido aumentada com a falta do mercado externo.
- (D) permitirá um controle das pressões inflacionárias que, embora tenham origem no exterior, também se percebem no país, graças ao mercado aquecido, ainda que tenha havido certo recuo da economia.
- (E) poderá reforçar uma eventual inflação decorrente do aumento de preços no mercado externo, já que o mercado interno ainda esteja demonstrando alta procura no consumo desses alimentos.

5. *Os estoques finais projetados para os três produtos são maiores do que os do ano anterior.* (2º parágrafo)

O pronome grifado na frase acima substitui, considerando-se o contexto, a expressão

- (A) os estoques finais.
 (B) os aumentos de produção.
 (C) os alimentos essenciais.
 (D) os preços.
 (E) os três produtos.

Atenção: As questões de números 6 a 10 referem-se ao texto abaixo.

Como a maioria dos conceitos novos, a ideia de que um cérebro adulto – animal ou humano – pudesse de fato gerar novos neurônios teve um mau começo, constituindo um excelente exemplo de como a ciência avança aos solavancos, na melhor das hipóteses. Até recentemente, a maioria dos neurocientistas não tinham se afastado das conclusões extraídas em 1931 por Santiago Ramón y Cajal, ganhador do Prêmio Nobel, que escreveu, com toda a confiança: “No cérebro adulto, as vias neuronais são fixas e imutáveis. Tudo pode morrer; nada pode ser regenerado.” Era uma ideia que parecia fazer sentido. Mas estava errada.

Agora sabemos que novos neurônios – que são células-tronco, a versão mais primitiva e versátil das células – são primordialmente produzidos em uma área minúscula do

hipocampo chamada giro denteado. Sabemos que metade das novas células morrem. E sabemos que elas são produzidas de diversas maneiras. Obtemos novos neurônios quando nos concentramos em tarefas extremamente complexas, ou até quando nos concentramos em uma meta específica. E sabemos que os exercícios – praticamente qualquer coisa que acelere os batimentos cardíacos e o fluxo sanguíneo – levam a uma pequena explosão de natalidade desses neurônios.

Os detalhes ainda estão sendo examinados, mas alguns neurocientistas estão convencidos de que o exercício produz novos neurônios de maneira bastante direta. Quando se contraem, os músculos produzem fatores de crescimento. Normalmente, essas moléculas de fatores de crescimento são grandes demais para atravessar a barreira sangue-cérebro, mas, por razões ainda desconhecidas, o exercício torna essa barreira mais porosa, permitindo que tais fatores de crescimento, aos quais já houve quem se referisse como o “fertilizante milagroso” do cérebro, atravessem a barreira e ajudem a estimular os neurônios. Demonstrou-se que o mesmo acontece com a serotonina, que é aumentada no cérebro pelo exercício e também estimula o crescimento de novos neurônios.

(Adaptado de Barbara Strauch. **O melhor cérebro de sua vida.** Trad. Vera Ribeiro. Rio de Janeiro, Zahar, 2011, pp. 151-157)

6. Observe atentamente as afirmativas abaixo:

- I. *Até recentemente, a maioria dos neurocientistas não tinham se afastado das conclusões extraídas em 1931...* (1º parágrafo)

Uma redação alternativa para a frase acima, mantendo-se a correção e a lógica, é: **Até recentemente, a maioria dos neurocientistas não se afastara das conclusões extraídas em 1931...**

- II. *E sabemos que os exercícios – praticamente qualquer coisa que acelere os batimentos cardíacos e o fluxo sanguíneo – levam a uma pequena explosão de natalidade desses neurônios.* (2º parágrafo)

Os travessões da frase acima poderiam ser substituídos por parênteses, sem prejuízo para a correção e a lógica.

- III. *... aos quais já houve quem se referisse como o “fertilizante milagroso” do cérebro...* (3º parágrafo)

O verbo grifado acima poderia ser substituído por **aludisse**, sem qualquer outra alteração na frase e sem prejuízo para a correção e a lógica.

Está correto o que se afirma em

- (A) III, apenas.
 (B) I e III, apenas.
 (C) I e II, apenas.
 (D) II e III, apenas.
 (E) I, II e III.



7. O verbo que também poderia estar flexionado no **sin-gular**, sem prejuízo para a correção e a lógica do segmento, está grifado em:

- (A) ... o exercício torna essa barreira mais porosa, permitindo que tais fatores de crescimento [...] atravessem a barreira... (3º parágrafo)
- (B) Agora sabemos que novos neurônios [...] são primordialmente produzidos em uma área minúscula do hipocampo chamada giro denteado. (2º parágrafo)
- (C) Sabemos que metade das novas células morrem. (2º parágrafo)
- (D) ... os músculos produzem fatores de crescimento. (3º parágrafo)
- (E) E sabemos que os exercícios [...] levam a uma pequena explosão de natalidade desses neurônios. (2º parágrafo)

8. ... qualquer coisa que acelere os batimentos cardíacos ... (2º parágrafo)

O verbo que se encontra flexionado nos mesmos tempo e modo do grifado acima está em:

- (A) ... que tais fatores de crescimento [...] atravessem a barreira...
- (B) ... a ideia de que um cérebro adulto [...] pudesse de fato...
- (C) Quando se contraem, os músculos ...
- (D) ... que o mesmo acontece com a serotonina...
- (E) ... uma ideia que parecia fazer sentido.

9. Obtemos novos neurônios quando nos concentramos em tarefas extremamente complexas, ou até quando nos concentramos em uma meta específica. (2º parágrafo)

Mantendo-se a correção quanto às regras de concordância e, em linhas gerais, o sentido original, a frase acima está corretamente reescrita em:

- (A) A obtenção de novos neurônios dão-se quando as pessoas se concentram em tarefas extremamente complexa, ou até quando se concentram em uma meta específica.
- (B) Obtém-se novos neurônios quando se concentra em tarefas extremamente complexas, ou até quando as pessoas se concentra em uma meta específica.
- (C) Quando tarefas extremamente complexas está sendo executada, ou até quando as pessoas se concentram em uma meta específica, obtêm-se novos neurônios.
- (D) A obtenção de novos neurônios ocorre quando as pessoas se concentram em tarefas extremamente complexas, ou até quando se concentram em uma meta específica.
- (E) A obtenção de novos neurônios ocorrem quando as pessoas executam tarefas extremamente complexas ou até quando se concentra em uma meta específica.

10. Neurologistas têm se dedicado investigar o que muda no cérebro medida que envelhecemos; segundo alguns estudos, a aptidão da memória para resgatar informações abstratas diminui, enquanto a propensão divagar aumenta.

Preenchem corretamente as lacunas da frase acima, respectivamente:

- (A) a - a - a
(B) a - à - a
(C) à - a - à
(D) a - à - à
(E) à - à - à

Atenção: As questões de números 11 a 15 referem-se ao texto abaixo.

Terremoto na justiça

Seis sismólogos e um funcionário do governo devem ir a julgamento na Itália sob a acusação de serem os responsáveis pela morte de algumas das 309 pessoas que perderam a vida no terremoto da cidade de Áquila em 6 de abril de 2009. Se condenados, podem ter de cumprir uma pena de até 12 anos de prisão. Os sete acusados eram os responsáveis por delimitar os riscos de uma crescente atividade sísmica na região em Áquila. Em uma entrevista coletiva uma semana antes do terremoto, alguns deles afirmaram que os moradores locais não estavam em perigo. Depois do terremoto, muitos dos parentes das vítimas disseram que eles não se precaveram contra os tremores, deixando suas casas, por causa das afirmações dos cientistas. O procurador de Áquila, Fábio Picuti, argumentou que os especialistas, mesmo que não pudessem prever exatamente quando o terremoto poderia ocorrer, deveriam ter apresentado as incertezas científicas mais abertamente. Picuti acredita que os outros membros do comitê de prevenção contra terremotos são igualmente culpados, por não terem desfeito a convicção de que não havia riscos de um intenso tremor devastar a cidade.

(Pesquisa FAPESP, nº 185, Julho de 2011, p. 23)

11. A afirmação do procurador de Áquila, Fábio Picuti, de que os especialistas, mesmo que não pudessem prever exatamente quando o terremoto poderia ocorrer, deveriam ter apresentado as incertezas científicas mais abertamente

- (A) lança dúvidas sobre a competência dos especialistas italianos, ressaltando que nesse tipo de atividade científica não pode haver lugar para quaisquer incertezas.
- (B) ratifica o acerto dos sismólogos quando apresentaram aos moradores as incertezas científicas da previsão, mas destaca que deveriam tê-lo feito de modo mais claro.
- (C) atribui a culpa pela tragédia ocorrida em Áquila às limitações da ciência, que ainda não seria capaz de prever a ocorrência de terremotos com exatidão.
- (D) sugere sutilmente que os especialistas tinham todas as condições para prever com exatidão quando ocorreria o tremor que veio a devastar a cidade de Áquila.
- (E) contrapõe a atitude que era esperada dos sismólogos àquela que eles de fato tomaram quando disseram que os moradores de Áquila não estavam em perigo.



12. Leia atentamente as afirmações abaixo sobre o texto.

- I. O título **Terremoto na justiça** é propositalmente ambíguo, pois a palavra *terremoto* pode aludir tanto a **tremor de terra** como a um **grande abalo** ou a um **escândalo**, despertando assim a curiosidade do leitor sobre a matéria.
- II. O segmento *responsáveis por delimitar os riscos* poderia ser substituído corretamente, sem prejuízo para o sentido original, por **comprometidos por minimizar os perigos**.
- III. Ao aludir à *convicção de que não havia riscos de um intenso tremor devastar a cidade*, o autor sugere que não pesa sobre os especialistas qualquer acusação de terem agido de má-fé no episódio.

Está correto o que se afirma em

- (A) I, apenas.
 (B) I e II, apenas.
 (C) I e III, apenas.
 (D) II e III, apenas.
 (E) I, II e III.

13. A substituição do elemento grifado pelo pronome correspondente, com os necessários ajustes, foi realizada de modo INCORRETO em:

- (A) *que perderam a vida* = que a perderam
 (B) *deveriam ter apresentado as incertezas científicas* = deveriam ter-lhes apresentado
 (C) *delimitar os riscos* = delimitá-los
 (D) *deixando suas casas* = deixando-as
 (E) *uma semana antes do terremoto* = uma semana antes dele

14. ... *riscos de um intenso tremor devastar a cidade*. (final do texto)

Transpondo-se a frase acima para a voz passiva, a forma verbal resultante será:

- (A) ser devastada.
 (B) serem devastados.
 (C) ter sido devastada.
 (D) ser devastado.
 (E) será devastado.

15. ... *algumas das 309 pessoas que perderam a vida no terremoto...*

O verbo que também é empregado no texto com a mesma regência do grifado acima está em:

- (A) ... *sob a acusação de serem os responsáveis pela morte...*
 (B) ... *que eles não se precaveram contra os tremores...*
 (C) *Os sete acusados eram os responsáveis por...*
 (D) ... *que os moradores locais não estavam em perigo.*
 (E) ... *a convicção de que não havia riscos de um intenso tremor...*

Legislação

16. No que concerne às disposições da Lei nº 9.784/1999, considere as seguintes assertivas:

- I. Em regra, inexistindo disposição específica, os atos do órgão ou autoridade responsável pelo processo e dos administrados que dele participem devem ser praticados no prazo de quinze dias, salvo motivo de força maior.
- II. Os atos do processo devem realizar-se preferencialmente na sede do órgão, cientificando-se o interessado se outro for o local de realização.
- III. A intimação somente pode ser efetuada por ciência nos processos ou por via postal com aviso de recebimento.

Está correto o que consta APENAS em

- (A) I e II.
 (B) II.
 (C) I.
 (D) III.
 (E) II e III.

17. Nos termos da Lei nº 9.784/1999, NÃO constitui critério a ser observado no processo administrativo:

- (A) a interpretação da norma administrativa da forma que melhor garanta o atendimento do fim público a que se dirige, vedada aplicação retroativa de nova interpretação.
- (B) o atendimento a fins de interesse geral, vedada a renúncia total ou parcial de poderes ou competências, salvo autorização em lei.
- (C) a objetividade no atendimento do interesse público, vedada a promoção pessoal de agentes ou autoridades.
- (D) a divulgação oficial dos atos administrativos, proibida qualquer ressalva, tendo em vista a garantia irrestrita da publicidade dos atos administrativos.
- (E) a adoção de formas simples, suficientes para propiciar adequado grau de certeza, segurança e respeito aos direitos dos administrados.

18. No que concerne às licitações, é correto afirmar:

- (A) É dispensável a licitação quando a União tiver que intervir no domínio econômico para regular preços ou normalizar o abastecimento.
- (B) Segundo a Lei nº 8.666/1993, é possível a criação de outras modalidades de licitação, além daquelas previstas no diploma legal citado.
- (C) No leilão, o vencedor será o que oferecer o maior lance, que deverá ser sempre igual ao valor da avaliação.
- (D) Para a habilitação nas licitações não será exigida dos interessados habilitação jurídica, bastando habilitação técnica, econômico-financeira e regularidade fiscal.
- (E) O edital da licitação conterá, obrigatoriamente, dentre outras disposições, o critério para julgamento, com disposições claras e parâmetros subjetivos.



19. Considere as seguintes assertivas acerca da Lei nº 8.666/1993:
- I. As sociedades de economia mista e empresas públicas subordinam-se ao regime da mencionada lei.
- II. As obras, serviços, inclusive de publicidade, compras, alienações, concessões, permissões e locações da Administração Pública, quando contratadas com terceiros, serão necessariamente precedidas de licitação, ressalvadas as hipóteses previstas na Lei citada.
- III. A licitação não será sigilosa, sendo públicos e acessíveis ao público os atos de seu procedimento, salvo quanto ao conteúdo das propostas, que deve ser preservado em sigilo até o encerramento do certame.
- Está correto o que consta em
- (A) I, II e III.
- (B) I e II, apenas.
- (C) II, apenas.
- (D) III, apenas.
- (E) II e III, apenas.
20. Júlio, servidor público civil do Poder Executivo Federal, sempre foi extremamente respeitoso em relação à hierarquia existente na Administração Pública. No entanto, em um determinado momento, decidiu representar contra o comprometimento indevido da estrutura em que se funda o Poder Estatal, não tendo qualquer temor em assim o fazer. Tal postura de Júlio
- (A) está correta, consistindo em um dos deveres fundamentais do servidor público civil do Poder Executivo Federal.
- (B) não está correta, implicando em desobediência quanto à estrutura hierárquica do Poder Público.
- (C) não está correta, porém implica apenas em uma conduta imoral e não afronta à hierarquia estatal.
- (D) está correta, mas inexistente previsão sobre tal comportamento no Código de Ética Profissional do Servidor Público Civil do Poder Executivo Federal.
- (E) não está correta, podendo Júlio sofrer penalidade administrativa por tal conduta.
21. Nos termos do Código Brasileiro de Aeronáutica, a alienação fiduciária em garantia de aeronave
- (A) conterà, em seu instrumento, alguns itens obrigatórios; no entanto, a lei não exige a estipulação de data de vencimento.
- (B) possui eficácia mesmo antes de sua inscrição no Registro Aeronáutico Brasileiro.
- (C) deve ser feita tão somente por instrumento público.
- (D) não possibilita, no caso de inadimplemento da obrigação garantida, que o credor fiduciário aliene o objeto da garantia a terceiros.
- (E) transfere ao credor o domínio resolúvel e a posse indireta da aeronave, independentemente da respectiva tradição.
22. As atividades de proteção ao voo abrangem a coordenação de busca, assistência e salvamento. Sobre o tema, é certo que
- (A) a não prestação de assistência por parte do Comandante, em regra, não exonera de responsabilidade o proprietário ou explorador da aeronave.
- (B) a assistência não poderá consistir em simples informação.
- (C) o salvamento não gerará direito de remuneração, quando o socorro for prestado por aeronave pública.
- (D) não é dever do proprietário ou explorador indenizar a quem prestar assistência a passageiro ou tripulante de sua aeronave.
- (E) toda assistência ou salvamento prestado, ainda que sem resultado útil, dará direito à remuneração correspondente ao trabalho e à eficiência do ato.
23. Com relação à estrutura organizacional da ANAC, segundo a Lei nº 11.182/2005, o Ouvidor será nomeado pelo
- (A) Presidente do Senado Federal para mandato de 3 (três) anos.
- (B) Presidente da República, para mandato de 5 (cinco) anos.
- (C) Diretor-Presidente da ANAC, para mandato de 2 (dois) anos.
- (D) Diretor-Presidente da ANAC, para mandato de 5 (cinco) anos.
- (E) Presidente da República, para mandato de 2 (dois) anos.
24. De acordo com a Lei nº 11.182/2005, os militares da Aeronáutica da ativa, em exercício nos órgãos do Comando da Aeronáutica correspondentes às atividades atribuídas à ANAC, passam a ter exercício na ANAC, na data de sua instalação, sendo considerados como em serviço de natureza militar. Estes militares da Aeronáutica deverão
- (A) permanecer na ANAC por prazo indeterminado, tendo em vista a ocupação efetiva do cargo provido por meio de legislação específica.
- (B) retornar àquela Força, no prazo máximo de 60 meses, a contar daquela data, à razão mínima de 20% a cada 12 meses.
- (C) ser efetivados na ANAC, onde exercerão provisoriamente os cargos em que estão lotados, devendo ser remanejados no prazo máximo de 30 meses.
- (D) retornar àquela Força, no prazo máximo de 30 meses, a contar daquela data, à razão mínima de 15% a cada 12 meses.
- (E) ser efetivados na ANAC, onde exercerão provisoriamente os cargos em que estão lotados, devendo ser remanejados no prazo máximo de 60 meses.



25. Segundo as normas da Lei nº 10.520/2002, com relação à fase externa do pregão, é certo que
- (A) o acolhimento de recurso importará a invalidação de todos os atos realizados, tendo em vista que não há aproveitamento de atos de licitação na modalidade pregão.
- (B) o prazo fixado para a apresentação das propostas, contado a partir da publicação do aviso, será de cinco dias úteis.
- (C) será adotado o critério de melhor técnica para julgamento e classificação das propostas.
- (D) apenas os dez primeiros colocados poderão manifestar imediata e motivadamente a intenção de recorrer, após declarado o vencedor, quando lhes será concedido o prazo de 5 dias para apresentação das razões do recurso.
- (E) o autor da oferta de valor mais baixo e os autores das ofertas com preços até 10% superiores àquela, no curso da sessão, poderão fazer novos lances verbais e sucessivos, até a proclamação do vencedor.
-
26. Segundo o Código Brasileiro de Aeronáutica, a licença de tripulantes terá
- (A) validade inicial de dois anos e prorrogação a cada cinco anos.
- (B) validade inicial de cinco anos e prorrogação a cada três anos.
- (C) caráter permanente.
- (D) validade inicial de cinco anos e prorrogação a cada dez anos.
- (E) validade de trinta anos.
-
27. João é Comandante do voo 222 da Aviação Brasil com partida na cidade de São Paulo-SP e destino final na cidade de Porto Alegre-RS. Durante a viagem, Maria deu a luz à Joaquina; e Bruno faleceu em decorrência de uma ataque cardíaco fulminante. Nestes casos, o Comandante
- (A) não procederá qualquer anotação no Diário de Bordo, tendo em vista que este se destina apenas às anotações técnicas relacionadas ao voo e prestabelecidas pelo Código Brasileiro de Aeronáutica.
- (B) procederá ao assento, no Diário de Bordo, apenas do nascimento de Joaquina.
- (C) procederá ao assento, no Diário de Bordo, apenas do óbito de Bruno.
- (D) procederá ao assento, no Diário de Bordo, do nascimento de Joaquina e do óbito de Bruno.
- (E) não procederá qualquer anotação no Diário de Bordo tendo em vista que nele deverá constar apenas a data, a natureza do voo, os nomes dos tripulantes, lugar e hora da saída e da chegada da aeronave.
-
28. A exploração de serviços aéreos públicos dependerá sempre da prévia concessão, quando se tratar de transporte aéreo regular, ou de autorização no caso de transporte aéreo não regular ou de serviços especializados. A concessão somente será dada à pessoa jurídica brasileira que tiver sede
- (A) na América Latina e pelo menos 4/5 do capital com direito a voto, pertencente a brasileiros, prevalecendo essa limitação nos eventuais aumentos do capital social.
- (B) no Brasil e pelo menos 2/3 do capital com direito a voto, pertencente a brasileiros, prevalecendo essa limitação nos eventuais aumentos do capital social.
- (C) no Brasil e pelo menos 4/5 do capital com direito a voto, pertencente a brasileiros, prevalecendo essa limitação nos eventuais aumentos do capital social e direção confiada exclusivamente a brasileiros.
- (D) na América Latina e pelo menos 2/3 do capital com direito a voto, pertencente a brasileiros, prevalecendo essa limitação nos eventuais aumentos do capital social.
- (E) no Brasil e pelo menos metade do capital com direito a voto, pertencente a brasileiros, prevalecendo essa limitação nos eventuais aumentos do capital social e direção confiada a maioria de brasileiros.
-
29. Considere:
- I. Órgãos e entidades da Administração Pública Federal direta.
- II. Órgãos e entidades da Administração Pública Federal indireta autárquica.
- III. Órgãos e entidades da Administração Pública Federal indireta fundacional.
- IV. Órgão ou entidade que exerça atribuições delegadas pelo poder público.
- De acordo com a Lei nº 1.171/1994, deverá ser criada uma Comissão de Ética, encarregada de orientar e aconselhar sobre a ética profissional do servidor, no tratamento com as pessoas e com o patrimônio público nos Órgãos e entidades indicados em
- (A) I, II, III e IV.
- (B) I, II e III, apenas.
- (C) I e II, apenas.
- (D) I e IV, apenas.
- (E) II, III e IV, apenas.
-
30. Compete ao Conselho de Aviação Civil
- (A) coordenar os órgãos e entidades do sistema de aviação civil, em articulação com o Ministério da Defesa, no que couber.
- (B) formular e implementar o planejamento estratégico do setor, definindo prioridades dos programas de investimentos.
- (C) elaborar e aprovar os planos de outorgas para exploração da infraestrutura aeroportuária, ouvida a Agência Nacional de Aviação Civil – ANAC.
- (D) estabelecer as diretrizes da política relativa ao setor de aviação civil.
- (E) administrar recursos e programas de desenvolvimento da infraestrutura de aviação civil.

**CONHECIMENTOS ESPECÍFICOS**

31. Sobre a infraestrutura para uma Intranet, considere:

- I. *Wireless* é um padrão específico de uma tecnologia de redes sem fio.
- II. *Wi-Fi* refere-se genericamente à transmissão de dados sem a utilização de meios físicos.
- III. *WLAN* é uma rede local sem fio para fazer conexão com a Internet ou entre os dispositivos da rede.

Está correto o que se afirma em

- (A) I, apenas.
- (B) III, apenas.
- (C) I e II, apenas.
- (D) II e III, apenas.
- (E) I, II e III.

32. O controle de transmissão de dados em uma rede de computadores, filtrando e permitindo ou não a passagem dos dados, é a principal função realizada pelo dispositivo denominado

- (A) *firewall*.
- (B) *firmware*.
- (C) *modem*.
- (D) roteador.
- (E) antivírus.

33. Quando uma configuração indica uma RAM de 4GB, significa que o computador tem uma capacidade de 4

- (A) *gigabytes* de memória apenas de leitura.
- (B) *gigabits* de memória no processador.
- (C) *gigabytes* de memória no processador.
- (D) *gigabits* de memória aleatória.
- (E) *gigabytes* de memória aleatória.

34. A fim de maximizar o espaço disponível para a leitura do documento ou para escrever comentários, o editor de texto *Word*, versão 2007, possui o modo de exibição:

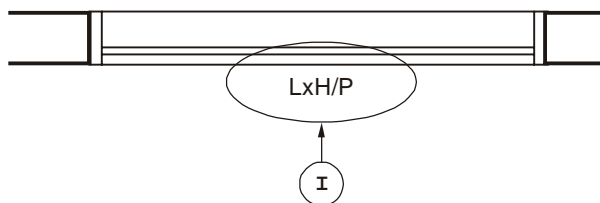
- (A) *Layout da Web*.
- (B) *Layout de Impressão*.
- (C) Leitura em Tela Inteira.
- (D) Estrutura de Tópicos.
- (E) Rascunho.

35. O intervalo de células A1 até E5 de uma planilha *Excel* é formado por

- (A) 1 linha, 5 colunas e 5 células.
- (B) 5 linhas, 1 coluna e 5 células.
- (C) 5 linhas, 5 colunas e 5 células.
- (D) 5 linhas, 5 colunas e 25 células.
- (E) 25 linhas, 25 colunas e 25 células.



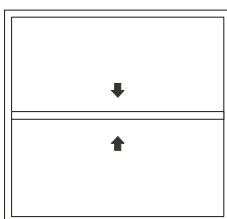
36. Considere a figura.



As letras L, H e P da anotação (I) referem-se, respectivamente, a

- (A) L – largura, H – altura e P – perímetro da alvenaria (parede).
- (B) L – largura, H – altura e P – posição da porta.
- (C) L – largura, H – altura e P – altura do peitoril da janela.
- (D) L – comprimento do vão, H – altura e P – comprimento da verga.
- (E) L – comprimento do vão, H – altura e P – largura da contraverga.

37. Considere a figura.



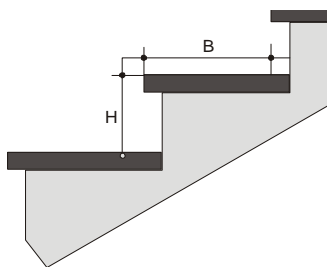
O tipo funcional de esquadria representada na figura é chamado de

- (A) guilhotina.
- (B) projetante.
- (C) pivotante vertical.
- (D) maxim-ar.
- (E) basculante.

38. Considere a escada representada na figura e os dados fornecidos.

FÓRMULA DE BLONDEL: $63 \leq 2H + B \leq 64$

Dimensão	Valores Limites (cm)	Valores Desejáveis
H	16 a 18	17
B	25 (mínimo)	28



Dados:
 Pé direito = 2,5 m
 Espessura da laje do 2º pavimento = 7 cm
 Espessura do revestimento do 2º pavimento = 4 cm

A dimensão B da escada deve ser um valor entre

- (A) 26,998 cm e 27,998 cm.
- (B) 15,3 cm e 16,3 cm.
- (C) 29,0 cm e 30,0 cm.
- (D) 28,2 cm e 29,2 cm.
- (E) 22,875 cm e 23,875 cm.

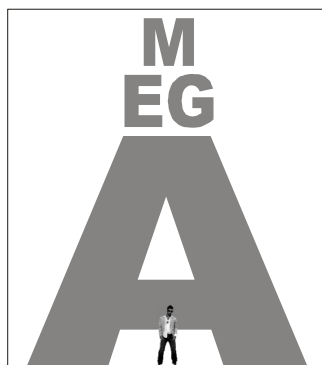
39. As escalas mais utilizadas para desenhar a planta baixa e os cortes de um projeto de edificações são, respectivamente,

- (A) 1:50 e 1:50.
- (B) 1:50 e 1:200.
- (C) 1:100 e 1:50.
- (D) 1:200 e 1:100.
- (E) 1:250 e 1:500.



40. Numa planta de localização, NÃO se deve contemplar
- (A) a indicação de todos os lotes da quadra.
 - (B) o posicionamento do lote dentro da quadra.
 - (C) a colocação dos nomes das ruas que circundam a quadra.
 - (D) a indicação do norte magnético.
 - (E) a representação da calçada e tipo de material constituinte.
-
41. Em um projeto arquitetônico, os dados como área do lote em m^2 , área total da construção em m^2 , coeficiente de aproveitamento e taxa de ocupação, entre outros, compõem o que comumente é chamado de
- (A) protocolo.
 - (B) estatística.
 - (C) histórico.
 - (D) memorial.
 - (E) relação construtiva.
-
42. Se os circuitos ficarem muito carregados, os condutores adequados para suas ligações irão resultar em uma seção nominal muito grande. Para que isso não ocorra, nos circuitos de iluminação e tomadas de uso geral deve-se
- (A) ampliar a capacidade do disjuntor em 30 A.
 - (B) marcar na planta o número correspondente a cada ponto de luz e tomadas.
 - (C) adotar uma simbologia própria, anotando-a no projeto.
 - (D) utilizar mais de um fio terra, limitando a tensão a 1720 V.
 - (E) limitar a corrente a 10 A.
-
43. As alturas de utilização dos pontos de tomada d'água, medidas considerando o piso acabado, para lavatórios e bacias sanitárias são, respectivamente, de
- (A) 55 cm e 40 cm.
 - (B) 50 cm e 33 cm.
 - (C) 65 cm e 45 cm.
 - (D) 60 cm e 28 cm.
 - (E) 70 cm e 42 cm.
-
44. Considerando os diferentes tipos de comunicação visual, o cartaz deve comunicar a ideia por meio de imagem e texto, cujas características devem ser, respectivamente,
- (A) abstrata / pausado.
 - (B) carregada / pragmático.
 - (C) sugestiva / curto e claro.
 - (D) segmentada / humorístico.
 - (E) digitalizada / rebuscado.
-

45. Considere a figura.

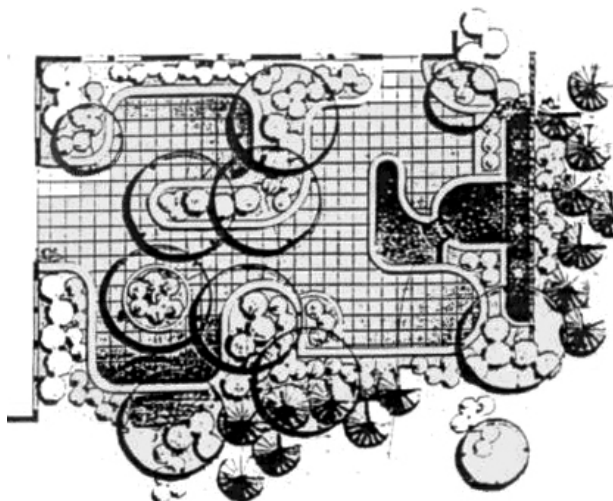


O contraste observado na ilustração, contrapondo o tamanho da letra A e a imagem de uma pessoa, realçando a mensagem pelo exagero da forma, é chamado de

- (A) paradoxo.
- (B) hipérbole.
- (C) redundância.
- (D) personificação.
- (E) sinédoque.



46. Analise o traçado do projeto sobre paisagismo.



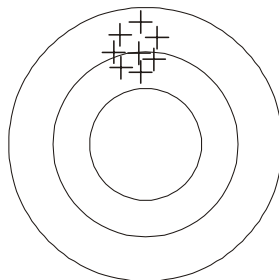
O projeto da figura utiliza traçado

- (A) radial.
- (B) curvilíneo casual.
- (C) retilíneo progressivo 45°.
- (D) irregular.
- (E) arco e tangente.

47. A iluminação caracterizada por postes com alturas entre 1 e 3 metros, destinada a iluminar passeios e pistas de caminhada ou de ciclismo, é chamada de

- (A) ponto de luz.
- (B) superior.
- (C) intermediária.
- (D) direcional.
- (E) plataforma.

48. Em um estudo topográfico, erros aleatórios são aqueles que não seguem qualquer tipo de lei. A figura a seguir representa o resultado de uma amostragem dos erros.



A distribuição dos erros observados, considerando-se a repetibilidade das medidas e o grau de aderência das observações, ilustra o resultado

- (A) disperso e centralizado.
- (B) acurado e não preciso.
- (C) acurado e preciso.
- (D) preciso e não acurado.
- (E) acurado, uniformemente distribuído.

49. Considere:

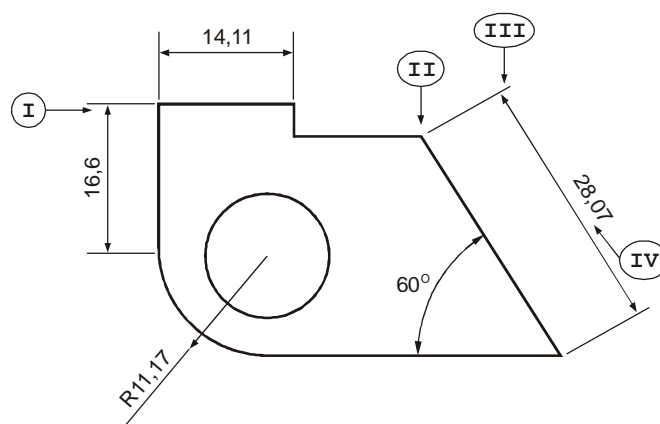
Esse tipo de arquivo é um protótipo que guarda as configurações de layers, textos, cotas e até mesmo desenhos que são frequentemente utilizados. Trata-se de um formato similar ao dwg, a diferença é que serve para que inicie um projeto com base em si, sem que o arquivo original seja alterado. Tem como vantagem poder utilizar configurações padronizadas sem a necessidade de criá-las sempre que iniciar um novo desenho.

Em software AutoCAD, a descrição refere-se a arquivo

- (A) *template*, extensão .dwt
- (B) *temporary*, extensão .dtw
- (C) *temp*, extensão .tmp
- (D) *temporary*, extensão .dwy
- (E) *base*, extensão .dwb



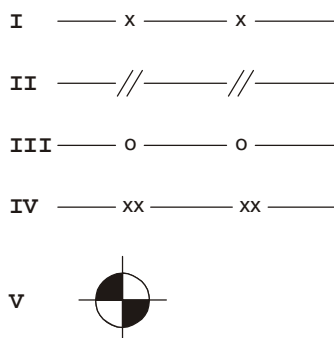
50. Considere a figura:



No software AutoCAD, antes de cotar um desenho, faz-se necessário ajustar a configuração das cotas no que se refere a limites de cotas e medidas das linhas, entre outras. De acordo com a caixa de diálogo aberta com o comando *Dimension Style*, em software tipo CAD, os itens I, II, III e IV são chamados, respectivamente, de

- (A) Arrowheads, Extend beyond dim lines, Offset from origin e Offset from dim line.
- (B) Arrowheads, Offset from origin, Extend beyond dim lines e Offset from dim line.
- (C) Extend beyond dim lines, Offset from origin, Offset from dim line e Arrowheads.
- (D) Arrowheads, Offset from dim line, Extend beyond dim lines e Offset from origin.
- (E) Arrowheads, Extend beyond dim lines, Offset from dim line e Offset from origin.

51. Considere a figura.



Segundo a norma NBR 13133/1994, que fixa as condições exigíveis para a execução de Levantamento Topográfico, em seu Anexo B – Convenções Topográficas, tendo em vista o desenho topográfico final, os símbolos representados por I, II, III, IV e V referem-se, respectivamente, a cerca

- (A) viva, cerca de arame, alambrado ou gradil, cerca de madeira ou tapume e nível.
- (B) de arame, cerca de madeira ou tapume, cerca viva, alambrado ou gradil e nível.
- (C) de arame, cerca de madeira ou tapume, cerca viva, alambrado ou gradil e ponto de sondagem.
- (D) viva, cerca de madeira ou tapume, alambrado ou gradil, cerca de arame e nível.
- (E) viva, cerca de madeira ou tapume, alambrado ou gradil, cerca de arame e ponto de sondagem.

52. Na geometria euclidiana, dois ângulos complementares são aqueles cujas medidas somadas resultam em $\pi/2$ radianos. Sendo assim, o ângulo complementar de $39^\circ 24' 36''$, em graus e frações decimais de graus, é

- (A) $39,41^\circ$.
- (B) $50,59^\circ$.
- (C) $50^\circ 35' 24''$.
- (D) $51^\circ 36' 24''$.
- (E) $39,2436^\circ$.



Instruções: Considere a tabela abaixo para responder às questões de números 53 e 54.

Ponto	X (m)	Y (m)
0	0,0	0,0
1	15,0	-15,0
2	60,0	-15,0
3	60,0	15,0
4	15,0	15,0

53. Considerando as coordenadas da tabela acima como sendo os vértices da poligonal de um terreno, a área correspondente é

- (A) 1.550,00 m².
- (B) 1.800,00 m².
- (C) 1.625,00 m².
- (D) 2.025,00 m².
- (E) 1.575,00 m².

54. Considerando que a reta entre os pontos 0 e 1 é chamada de "r" e a reta entre os pontos 1 e 2 é chamada de "s", e as coordenadas da tabela fornecida, o ângulo interno formado entre essas retas mede

- (A) 120°.
- (B) 45°.
- (C) 90°.
- (D) 135°.
- (E) 125°.

55. Um desenhista projetista recebeu de seu cliente a informação de que o terreno em que pretende construir é retangular e mede 50 × 100 metros. Antes de realizar os estudos para mostrar ao cliente, o desenhista projetista consultou o Departamento de Obras da Prefeitura Municipal e foi informado de que para este terreno são permitidos:

- I. Taxa de Ocupação de 60%.
- II. Coeficiente de Aproveitamento igual a 2.
- III. Gabarito de altura máxima sem limite.

Respeitando os parâmetros fornecidos pela Prefeitura, a construção que terá a maior área construída é a de

- (A) quatro pavimentos de 2.500 m² cada um.
- (B) três pavimentos com 3.500 m² cada um.
- (C) três pavimentos com 3.000 m² cada um.
- (D) quatro pavimentos com 3.000 m² cada um.
- (E) dois pavimentos com 3.000 m² cada um.

56. No software AutoCAD, os comandos são distribuídos e classificados de acordo com sua função. São comandos de visualização, formatação, desenho e modificação, respectivamente,

- (A) *Zoom, Chamfer, Arc e Erase.*
- (B) *Zoom, Join, Arc e Erase.*
- (C) *Pan, Join, Scale e Trim.*
- (D) *Pan, Layer, Scale e Trim.*
- (E) *Zoom, Layer, Hatch e Break.*

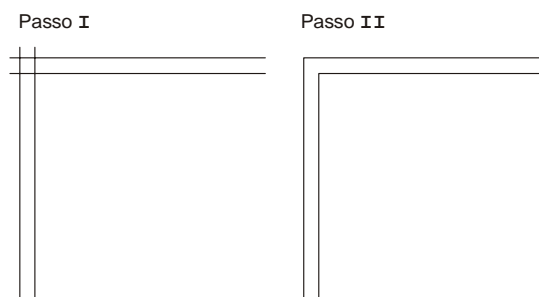


57. Sobre as Tomadas de Uso Geral (TUG's), para instalações elétricas residenciais, considere:
- I. Cômodos ou dependências com área igual ou inferior a 6 m² devem ter no mínimo duas tomadas.
 - II. Cômodos ou dependências com mais de 6 m² devem ter no mínimo uma tomada para cada 5 m ou fração de perímetro, espaçadas tão uniformemente quanto possível.
 - III. Cozinhas, copas e copas-cozinhas devem ter no mínimo uma tomada para cada 3,5 m ou fração de perímetro, independentemente da área.
 - IV. Subsolos, varandas, garagens ou sótãos devem ter pelo menos duas tomadas.
 - V. Banheiros devem ter no mínimo uma tomada junto ao lavatório, com uma distância mínima de 60 cm do limite do boxe.

Segundo a NBR 5410/2004, está correto o que consta APENAS em

- (A) II e IV.
 - (B) I, III e V.
 - (C) II, III e V.
 - (D) II, III e VI.
 - (E) III e V.
-
58. Sobre a utilização do *software* AutoCAD, é INCORRETO afirmar:
- (A) O comando PURGE é utilizado apenas para edição de desenhos em 3D.
 - (B) O comando QLEADER cria setas de chamada para comentar algo. Podem ser alterados o estilo e as dimensões da seta nas propriedades da entidade.
 - (C) A tecla F3 permite ligar e desligar o OBJECT SNAP.
 - (D) A tecla F8 permite ligar e desligar o ORTHO.
 - (E) O comando DIST informa a distância entre dois pontos.
-
59. Segundo a NBR 13532/1995, sobre Elaboração de Projetos de Edificações – Arquitetura, NÃO corresponde a uma etapa de execução da atividade técnica do projeto de arquitetura o
- (A) anteprojeto de arquitetura.
 - (B) programa de necessidades de arquitetura.
 - (C) projeto legal de arquitetura.
 - (D) levantamento topográfico e cadastral.
 - (E) projeto para execução de arquitetura.

60. Considere a figura.



Para se chegar ao passo II, a partir do passo I, o comando do AutoCAD que NÃO atinge o esperado é:

- (A) CHAMFER.
- (B) OFFSET.
- (C) FILLET.
- (D) TRIM.
- (E) STRETCH.