



**Concurso Público para provimento de cargos de  
Analista Superior IV  
Engenheiro Eletrônico - Sistema de Proteção ao Voo**

Nome do Candidato

Caderno de Prova '37', Tipo 001

Nº de Inscrição

MODELO

Nº do Caderno

MODELO1

Nº do Documento

0000000000000000

ASSINATURA DO CANDIDATO

00001-0001-0001

**P R O V A**

**Conhecimentos Básicos  
Conhecimentos Específicos  
Redação**

## INSTRUÇÕES

- Verifique se este caderno:
  - corresponde a sua opção de cargo.
  - contém 60 questões, numeradas de 1 a 60.
  - contém a proposta e o espaço para o rascunho da redação.Caso contrário, reclame ao fiscal da sala um outro caderno.  
Não serão aceitas reclamações posteriores.
- Para cada questão existe apenas UMA resposta certa.
- Você deve ler cuidadosamente cada uma das questões e escolher a resposta certa.
- Essa resposta deve ser marcada na FOLHA DE RESPOSTAS que você recebeu.

## VOCÊ DEVE

- Procurar, na FOLHA DE RESPOSTAS, o número da questão que você está respondendo.
- Verificar no caderno de prova qual a letra (A,B,C,D,E) da resposta que você escolheu.
- Marcar essa letra na FOLHA DE RESPOSTAS, conforme o exemplo: (A) ● (C) (D) (E)
- Ler o que se pede na Prova de Redação e utilizar, se necessário, o espaço para rascunho.

## ATENÇÃO

- Marque as respostas primeiro a lápis e depois cubra com caneta esferográfica de tinta preta.
- Marque apenas uma letra para cada questão, mais de uma letra assinalada implicará anulação dessa questão.
- Responda a todas as questões.
- Não será permitida qualquer espécie de consulta, nem o uso de máquina calculadora.
- Você deverá transcrever a redação, com caneta esferográfica de tinta preta ou azul, na folha apropriada. Os rascunhos não serão considerados em nenhuma hipótese.
- Você terá 4 horas para responder a todas as questões, preencher a Folha de Respostas e fazer a Prova de Redação (rascunho e transcrição).
- Ao término da prova devolva este caderno de prova ao aplicador, juntamente com sua Folha de Respostas e a folha de transcrição da Prova de Redação.
- Proibida a divulgação ou impressão parcial ou total da presente prova. Direitos Reservados.

**CONHECIMENTOS BÁSICOS****Português**

**Atenção:** As questões de números 1 a 10 referem-se ao texto seguinte.

**Os anônimos**

*Na história de Branca de Neve, a rainha má consulta o seu espelho e pergunta se existe no reino uma beleza maior do que a sua. Os espelhos de castelo, nos contos de fada, são um pouco como certa imprensa brasileira, muitas vezes dividida entre as necessidades de bajular o poder e de refletir a realidade. O espelho tentou mudar de assunto, mas finalmente respondeu: "Existe". Seu nome: Branca de Neve.*

*A rainha má mandou chamar um lenhador e instruiu-o a levar Branca de Neve para a floresta, matá-la, desfazer-se do corpo e voltar para ganhar sua recompensa. Mas o lenhador poupou Branca de Neve. Toda a história depende da compaixão de um lenhador sobre o qual não se sabe nada. Seu nome e sua biografia não constam em nenhuma versão do conto. A rainha má é a rainha má, claramente um arquétipo, e os arquétipos não precisam de nome. O Príncipe Encantado, que aparecerá no fim da história, também não precisa. É um símbolo recorrente, talvez nem a Branca de Neve se dê ao trabalho de descobrir seu nome. Mas o personagem principal da história, sem o qual a história não existiria e os outros personagens não se tornariam famosos, não é símbolo de nada. Ele só entra na trama para fazer uma escolha, mas toda a narrativa fica em suspenso até que ele faça a escolha certa, pois se fizer a errada não tem história. O lenhador compadecido representa dois segundos de livre-arbítrio que podem desregular o mundo dos deuses e dos heróis. Por isso é desprezado como qualquer intruso e nem aparece nos créditos.*

*Muitas histórias mostram como são os figurantes anônimos que fazem a história, ou como, no fim, é a boa consciência que move o mundo. Mas uma das pessoas do grupo em que conversávamos sobre esses anônimos discordou dessa tese, e disse que a entrada do lenhador simbolizava um problema da humanidade, que é a dificuldade de conseguir empregados de confiança, que façam o que lhes for pedido.*

(Adaptado de Luiz Fernando Veríssimo, **Banquete com os deuses**)

1. O autor do texto considera que, em muitas histórias, certos personagens anônimos
  - (A) revestem-se de um caráter eminentemente simbólico, ainda que secundário para o desenvolvimento da trama.
  - (B) representam a desordem do acaso, entendido este como o destino que os deuses escolhem para a história humana.
  - (C) equiparam-se a símbolos recorrentes, como o Príncipe, para melhor sublinharem o ensinamento de uma fábula.
  - (D) têm crucial relevância para a história, ainda que relegados à obscuridade de transitórios figurantes.
  - (E) tornam-se irrelevantes depois de seu desempenho, na sequência de eventos independentes de sua participação.
2. O autor do texto levanta a seguinte hipótese para justificar o modo pelo qual personagens como o lenhador são anônimos em muitas histórias: eles seriam vistos como responsáveis por
  - (A) uma escolha pessoal e independente, que não deixa de afrontar uma instância superior já estabelecida.
  - (B) atos de subversão e anarquia, dado que, para atender a vontade dos deuses, ignoram a dos homens.
  - (C) decisões éticas basicamente preocupadas em conciliar a justiça terrena e a vontade divina.
  - (D) uma escolha irracional, justificável pela precária condição cultural que os caracteriza.
  - (E) uma reação de tal modo imprevisível que impossibilita uma sequência lógica de eventos.
3. Deve-se deduzir do texto que a razão pela qual os arquétipos não precisam de nome é que
  - (A) seu papel, tal como o do lenhador, já está estabelecido pelo Destino.
  - (B) sua importância, como a do lenhador, é casual, servindo para acentuar o realismo da narrativa.
  - (C) sua significação, tal como a do Príncipe Encantado, já está estabelecida pela tradição das histórias.
  - (D) sua função, tal como a da imprensa, é oscilar entre a necessidade pública e o interesse privado.
  - (E) sua relevância, tal como a da rainha má, está em representar uma rápida indecisão.
4. Considerando-se o contexto, traduz-se adequadamente o sentido de um elemento do texto em:
  - (A) *dividida entre as necessidades* (1º parágrafo) = açodada pelos desejos.
  - (B) *de bajular o poder e de refletir a realidade* (1º parágrafo) = de cortejar a instância superior e obliterar o real.
  - (C) *Toda a história depende da compaixão* (2º parágrafo) = toda a narrativa suscita um compadecimento.
  - (D) *É um símbolo recorrente* (2º parágrafo) = simboliza uma reiteração.
  - (E) *só entra na trama para fazer uma escolha* (2º parágrafo) = não participa do enredo senão para assumir uma opção.



5. Para uma das pessoas do nosso grupo, a entrada do lenhador simbolizava a dificuldade de conseguir empregados obedientes.
- Refaz-se a redação da frase acima, mantendo-se a correção, a clareza e a coerência em:
- (A) Entendeu uma das pessoas do nosso grupo de que o ingresso do lenhador era para ilustrar a dificuldade dos serviços submissos.
- (B) A participação do lenhador, segundo alguém do nosso grupo, indicava o quanto é raro encontrar funcionários que acatem as ordens.
- (C) É a dificuldade de acesso a empregados leais que justifica a entrada em cena da figura do lenhador, conforme asseverou um de nós.
- (D) Manifestou-se uma pessoa do nosso grupo no sentido de esclarecer a entrada do lenhador, símbolo desses empregados difíceis de obedecer.
- (E) O lenhador entrou na história, conforme foi aventado entre nós, para se constituir um exemplo da dificuldade da insubmissão.
- 
6. As normas de concordância verbal estão plenamente contempladas na frase:
- (A) Sempre poderá ocorrer, num espelho mágico ou na nossa imprensa, hesitações entre adular o poderoso e refletir a realidade.
- (B) Assim como o lenhador, outros personagens há, nas histórias de fadas, cujo modesto desempenho acarretam efeitos decisivos para a trama.
- (C) Reservam-se a personagens como o Príncipe Encantado, símbolos reincidentes dessas histórias, uma função das mais previsíveis.
- (D) O autor sugere que, na história da humanidade, exercem papéis da maior relevância quem acaba permanecendo no anonimato.
- (E) Entre as virtudes do lenhador consta, não restam quaisquer dúvidas, a da compaixão, sem falar na coragem de sua escolha.
- 
7. É preciso **corrigir** a má estruturação da seguinte frase:
- (A) O generoso lenhador praticamente não hesitou entre cumprir uma ordem cruel ou, num impulso de compaixão, desobedecê-la.
- (B) Embora sua escolha tendo sido decisiva para a trama, o anonimato do lenhador é intrigante, comparado a outros papéis.
- (C) É muito comum surgirem personagens arquetípicos nos contos de fadas, tais como os príncipes encantados ou as rainhas más.
- (D) A compaixão pode ser humildemente anônima, sugere o autor, ao passo que as qualidades dos poderosos surgem com um brilho ostensivo.
- (E) Caso fosse o lenhador um homem submisso, outra história seria narrada, em nada lembrando nossa conhecida "Branca de Neve".
- 
8. Está correto o emprego do elemento sublinhado em:
- (A) O Príncipe é um símbolo reincidente, a cujo nome pessoal talvez nem mesmo a Branca de Neve tenha conhecimento.
- (B) A necessidade de bajular o poder é um vício de que muita gente da imprensa não consegue se esquivar.
- (C) A trama com a qual o personagem anônimo participa jamais seria a mesma sem o seu concurso.
- (D) Em dois segundos o lenhador tomou uma decisão na qual decorreria toda a trama já conhecida de Branca de Neve.
- (E) Os figurantes anônimos muitas vezes são responsáveis por uma ação em que irão depender todas as demais.
- 
9. Está inteiramente correta a pontuação do seguinte período:
- (A) Os personagens principais de uma história, responsáveis pelo sentido maior dela, dependem, muitas vezes, de pequenas providências que, tomadas por figurantes aparentemente sem importância, ditam o rumo de toda a história.
- (B) Os personagens principais, de uma história, responsáveis pelo sentido maior dela, dependem muitas vezes, de pequenas providências que tomadas por figurantes, aparentemente sem importância, ditam o rumo de toda a história.
- (C) Os personagens principais de uma história, responsáveis pelo sentido maior dela dependem muitas vezes de pequenas providências, que, tomadas por figurantes aparentemente, sem importância, ditam o rumo de toda a história.
- (D) Os personagens principais, de uma história, responsáveis pelo sentido maior dela, dependem, muitas vezes de pequenas providências, que tomadas por figurantes aparentemente sem importância, ditam o rumo de toda a história.
- (E) Os personagens principais de uma história, responsáveis, pelo sentido maior dela, dependem muitas vezes de pequenas providências, que tomadas por figurantes, aparentemente, sem importância, ditam o rumo de toda a história.
- 
10. Transpondo-se para a voz passiva a frase **Um figurante pode obscurecer a atuação de um protagonista**, a forma verbal obtida será:
- (A) pode ser obscurecido.
- (B) obscurecerá.
- (C) pode ter obscurecido.
- (D) pode ser obscurecida.
- (E) será obscurecida.



**Atenção:** As questões de números 11 a 15 referem-se ao texto seguinte.

### Uns e outros

*Trabalhar em grupo é uma operação tão prestigiada – na escola, no trabalho, no clube – que ninguém a discute. O que é um perigo: as verdades dadas como indiscutíveis costumam paralisar as iniciativas.*

*Num trabalho em equipe, valoriza-se tanto o sentido do coletivo que a importância do indivíduo pode acabar subestimada. Tal depreciação interfere na produção do grupo – o que nos leva à óbvia conclusão de que o sucesso de um trabalho em equipe supõe a satisfação individual. Reconhecer o rosto de cada membro num time de verdade não é ceder a algum nefasto individualismo: é saber reconhecer e identificar o valor de cada sujeito.*

*É comum ouvir-se a respeito de um jogo de vôlei, no qual o Brasil se destaca: “A seleção brasileira não está jogando bem porque está jogando sem alegria”. Há aqui uma grande verdade: faltando a cada um dos jogadores essa força subjetiva, da vontade alegre e determinada, o grupo todo se ressentido e joga mal. Não se trata de falta de técnica ou de tática, que costumam sobrar em nossa seleção de vôlei: trata-se do súbito arrefecimento daquela chama interior que, em qualquer atividade em grupo, promove a motivação do indivíduo à motivação do grupo, da qual resultará um reforço ainda maior para o desempenho individual.*

(Nestor Correa Lima, inédito)

11. O autor defende em seu texto uma tese central: nas atividades em grupo,

- (A) o que de fato importa é a sensação individual de que o trabalho esteja sendo bem conduzido.
- (B) a interação entre os indivíduos não depende da disposição de cada um, mas de todo o conjunto.
- (C) a força do trabalho coletivo é basicamente determinada pelo ânimo do empenho individual.
- (D) a falta de disposição do conjunto acaba acarretando o arrefecimento do empenho individual.
- (E) o valor maior de um trabalho coletivo está em absolutizar a importância do prazer individual.

12. Estão empregados com uma significação muito próxima, no contexto em que surgem:

- (A) *verdades indiscutíveis* e *iniciativas* (1<sup>o</sup> parágrafo).
- (B) *importância subestimada* e *depreciação* (2<sup>o</sup> parágrafo).
- (C) *satisfação individual* e *nefasto individualismo* (2<sup>o</sup> parágrafo).
- (D) *chama interior* e *súbito arrefecimento* (3<sup>o</sup> parágrafo).
- (E) *súbito arrefecimento* e *falta de técnica* (3<sup>o</sup> parágrafo).

13. Está clara e correta a seguinte redação deste livre comentário sobre o texto:

- (A) Contra o lugar-comum da indiscutível vantagem do trabalho em grupo, o autor prefere discutir a específica importância do ânimo individual.
- (B) Sendo a favor do ânimo individual, o trabalho coletivo, segundo o autor, acaba dependendo tanto dele que não há mais como ignorar-lhe.
- (C) Ainda que muitos privilegiem o trabalho em grupo, não ocorre o mesmo com a importância do indivíduo, que tanto concorre para o sucesso coletivo.
- (D) O sucesso do grupo não está intrinsecamente alheio ao sucesso individual, ao contrário, este se traduz, em grande parte, no resultado daquele.
- (E) Não há porquê imaginar que a satisfação individual de um promova qualquer embaraço para o sentido do coletivo, dado que um sem o outro torna-se improdutivo.

14. O verbo indicado entre parênteses deverá flexionar-se numa forma do **plural** para preencher adequadamente a lacuna da seguinte frase:

- (A) Aos esforços de cada um dos indivíduos ..... (**competir**), muitas vezes, promover as conquistas de um grupo.
- (B) Não ..... (**cumprir**) aos membros de um grupo culpar-se individualmente pelo fracasso de um trabalho.
- (C) Sim, a união faz a força, mas a cada um dos indivíduos do grupo ..... (**cabem**) também contar com suas próprias forças.
- (D) Não se imagine que das renúncias pessoais dos indivíduos ..... (**dependem**) o sucesso de um grupo.
- (E) Os ganhos que se ..... (**obtem**) com o trabalho de um grupo traduzem o comprometimento de cada indivíduo.

15. Está adequada a correlação entre os tempos e os modos verbais na frase:

- (A) Não imaginou que prejudicaria o grupo se atender a uma necessidade que fosse inteiramente sua.
- (B) Caso a partida de vôlei terminasse naquele instante, todo o trabalho desenvolvido ao longo do ano restará prejudicado.
- (C) A menos que se promova alguma mudança na condução deste trabalho, nosso grupo estaria fadado a fracassar.
- (D) Ainda que surgissem dificuldades maiores do que as que o nosso grupo enfrentou, elas haveriam de ser transpostas.
- (E) Nenhum de nós teria enfrentado tantos dissabores pessoais, caso os líderes do grupo houvessem demonstrado maior generosidade.



### Legislação

16. Analise as seguintes assertivas atinentes à INFRAERO – Empresa Brasileira de Infraestrutura Aeroportuária:

- I. Tem sede e foro na Capital Federal.
- II. Trata-se de sociedade de economia mista.
- III. Para a realização de sua finalidade compete-lhe, dentre outras atribuições, superintender, apenas de forma técnica e operacional, as unidades da infraestrutura aeroportuária.
- IV. Tem por finalidade, dentre outras, explorar industrial e comercialmente a infraestrutura aeroportuária que lhe for atribuída pela Secretaria de Aviação Civil da Presidência da República.

Está correto o que consta APENAS em

- (A) III e IV.
- (B) I, II e III.
- (C) I e IV.
- (D) II e III.
- (E) I, III e IV.

17. No que concerne às disposições sobre Direito Internacional Privado, previstas no Código Brasileiro de Aeronáutica, é correto afirmar:

- (A) Os direitos reais e os privilégios de ordem privada sobre aeronaves regem-se pela lei do país onde se encontrar a aeronave.
- (B) Os atos que, originados de aeronave, produzirem efeito no Brasil, regem-se por suas leis, salvo se iniciados no território estrangeiro.
- (C) As medidas assecuratórias de direito regulam-se pela lei do país da nacionalidade da aeronave, pouco importando onde esta se encontrar.
- (D) As avarias regulam-se pela lei brasileira quando a carga se destinar ao Brasil ou for transportada sob o regime de trânsito aduaneiro.
- (E) A assistência, o salvamento e o abalroamento regem-se pela lei da nacionalidade da aeronave.

18. Sobre os aeroportos, é correto afirmar:

- (A) Não compreendem áreas destinadas aos concessionários ou permissionários dos serviços aéreos.
- (B) A União tem a propriedade de todos os imóveis em que se situam os aeroportos.
- (C) Constituem universalidades, equiparadas a bens públicos federais, enquanto mantida a sua destinação específica.
- (D) Municípios não poderão contribuir com bens para a construção de aeroportos.
- (E) Compreendem áreas destinadas ao comércio apropriado para aeroporto, sendo que a utilização de área aeroportuária para tal finalidade não está sujeita à prévia licitação.

19. Nos termos da Lei nº 8.666/1993, o edital de licitação indicará, obrigatoriamente, dentre outras disposições,

- (A) o critério de reajuste, que deverá retratar a variação potencial do custo de produção.
- (B) o objeto da licitação, em descrição detalhada e clara, vedada a descrição sucinta.
- (C) condições distintas de pagamento entre empresas brasileiras e estrangeiras, no caso de licitações internacionais.
- (D) se há projeto executivo disponível na data da publicação do edital de licitação e o local onde possa ser examinado e adquirido.
- (E) limites para pagamento de instalação e mobilização para execução de obras ou serviços que serão previstos em conjunto com as demais parcelas.

20. Nos termos da Lei nº 9.784/1999, é certo que:

- (A) o requerimento inicial do interessado, salvo casos em que for admitida solicitação oral, deve ser formulado por escrito.
- (B) o processo administrativo não poderá iniciar-se de ofício, somente a pedido de interessados; no entanto, a condução do processo poderá ser feita de ofício pela Administração Pública.
- (C) é possível à Administração recusar, ainda que imotivadamente, o recebimento de documentos, porém, o servidor deve sempre orientar o interessado quanto ao suprimento de eventuais falhas.
- (D) em regra, quando os pedidos de uma pluralidade de interessados tiverem conteúdo e fundamentos idênticos, eles não poderão ser formulados em um único requerimento, devendo ser formulados separadamente, em nome de cada interessado.
- (E) não é legitimado como interessado, no processo administrativo, aquele que, sem ter iniciado o processo, tem interesse que possa ser afetado pela decisão a ser adotada.

21. NÃO é causa de impedimento, para atuar em processo administrativo, o servidor ou autoridade que

- (A) tenha participado como perito, testemunha ou representante.
- (B) tiver interesse indireto na matéria.
- (C) estiver litigando administrativamente com o interessado.
- (D) tiver interesse direto na matéria.
- (E) tiver amizade íntima com algum dos interessados.

22. De acordo com a Lei nº 11.182/2005, na estrutura básica da ANAC, a Diretoria atuará em regime de colegiado e será composta por um Diretor-Presidente, além de

- (A) cinco Diretores, que decidirão por maioria absoluta, cabendo ao Diretor-Presidente somente voto ordinário.
- (B) um Vice-Diretor-Presidente e cinco Diretores, que decidirão por maioria absoluta, cabendo ao Diretor-Presidente somente o voto de qualidade.
- (C) seis Diretores, que decidirão por maioria relativa, cabendo ao Diretor-Presidente somente o voto de qualidade.
- (D) um Vice-Diretor-Presidente e quatro Diretores, que decidirão por maioria absoluta, cabendo ao Diretor-Presidente somente o voto de qualidade.
- (E) quatro Diretores, que decidirão por maioria absoluta, cabendo ao Diretor-Presidente, além do voto ordinário, o voto de qualidade.



23. Considere as seguintes assertivas atinentes ao Código de Ética Profissional do Servidor Público Civil do Poder Executivo Federal:
- I. O equilíbrio entre a legalidade e a finalidade, na conduta do servidor público, é que poderá consolidar a moralidade do ato administrativo.
  - II. A função pública deve ser tida como exercício profissional e, portanto, não se integra na vida particular de cada servidor público.
  - III. Toda pessoa tem direito à verdade. O servidor não pode omiti-la ou falseá-la, ainda que contrária aos interesses da própria pessoa interessada ou da Administração Pública.
  - IV. Os repetidos erros do servidor, seu descaso e o acúmulo de desvios tornam-se, às vezes, difíceis de corrigir e caracterizam até mesmo imprudência no desempenho da função pública.

Está correto o que consta em

- (A) II e III, apenas.
- (B) I, II e III, apenas.
- (C) I, III e IV, apenas.
- (D) I e IV, apenas.
- (E) I, II, III e IV.

24. A respeito da Taxa de Fiscalização da Aviação Civil – TFAC, considere:

- I. São sujeitos passivos da TFAC, dentre outros, as empresas concessionárias, permissionárias e autorizadas de prestação de serviços aéreos comerciais.
- II. A TFAC não recolhida no prazo e na forma estabelecida em regulamento será acrescida de multa de mora de 20% (vinte por cento), reduzida a 10% (dez por cento) caso o pagamento seja efetuado até o último dia do mês subsequente ao do seu vencimento.
- III. Os débitos de TFAC não poderão ser parcelados em razão da sua natureza tributária e de arrecadação tarifária.
- IV. São sujeitos passivos da TFAC, dentre outros, os operadores de serviços aéreos privados, as exploradoras de infraestrutura aeroportuária e as agências de carga aérea.

De acordo com a Lei nº 11.182/2005, está correto o que consta APENAS em

- (A) II, III e IV.
- (B) I, II e III.
- (C) I, II e IV.
- (D) I e IV.
- (E) III e IV.

25. Em procedimentos licitatórios realizados na modalidade pregão, a Administração Pública **W** exigiu garantia de proposta e a Administração Pública **Z** impôs, como condição para participação no certame, a aquisição do edital pelos licitantes. Nestes casos, de acordo com a Lei nº 10.520/2002,

- (A) ambas as Administrações praticaram condutas expressamente permitidas pela referida lei.
- (B) ambas as Administrações praticaram condutas vedadas pela referida lei.
- (C) somente a Administração **W** praticou conduta permitida pela referida lei.
- (D) somente a Administração **Z** praticou conduta permitida pela referida lei.
- (E) ambas as condutas são permitidas, mas necessitam de prévia aprovação do chefe do Poder Executivo licitante.

26. A Secretaria de Aviação Civil tem como estrutura básica:

- (A) o Gabinete, a Secretaria-Executiva e até cinco Secretarias.
- (B) o Gabinete e a Secretaria-Administrativa, apenas.
- (C) o Gabinete, a Secretaria-Administrativa e até duas Secretarias.
- (D) a Secretaria-Executiva, a Secretaria-Administrativa e a Secretaria-Gerencial, apenas.
- (E) o Gabinete, a Secretaria-Executiva e até três Secretarias.



27. De acordo com o Decreto nº 1.171/1994, para fins de apuração do comprometimento ético, entende-se por servidor público todo aquele que, por força de lei, contrato ou de qualquer ato jurídico, preste serviços de natureza permanente, temporária ou excepcional,
- (A) ainda que sem retribuição financeira, desde que ligado direta ou indiretamente a qualquer órgão do poder estatal, como as autarquias, as fundações públicas, as entidades paraestatais, as empresas públicas e as sociedades de economia mista, ou em qualquer setor onde prevaleça o interesse do Estado.
  - (B) com obrigatória retribuição financeira, desde que ligado direta ou indiretamente a qualquer órgão do poder estatal, como as autarquias, as fundações públicas, as entidades paraestatais, as empresas públicas e as sociedades de economia mista, ou em qualquer setor onde prevaleça o interesse do Estado.
  - (C) ainda que sem retribuição financeira, desde que ligado obrigatoriamente de forma direta a qualquer órgão do poder estatal, como as autarquias, as fundações públicas, as entidades paraestatais, as empresas públicas e as sociedades de economia mista, com exceção de setores independentes.
  - (D) com obrigatória retribuição financeira, desde que ligado necessariamente de forma direta a autarquias, fundações públicas, empresas públicas e sociedades de economia mista.
  - (E) com obrigatória retribuição financeira, desde que ligado direta ou indiretamente a autarquias, fundações públicas, empresas públicas e sociedades de economia mista, apenas.

28. De acordo com o Código Brasileiro de Aeronáutica, com relação à composição da tripulação considere:

- I. A função não remunerada, a bordo de aeronave de serviço aéreo privado, só pode ser exercida por tripulantes habilitados de nacionalidade brasileira.
- II. No serviço aéreo internacional poderão ser empregados comissários estrangeiros, contanto que o número não exceda 1/3 (um terço) dos comissários a bordo da mesma aeronave.
- III. A juízo da autoridade aeronáutica, poderão ser admitidos como tripulantes, em caráter provisório, instrutores estrangeiros, na falta de tripulantes brasileiros, devendo o contrato não exceder o prazo de três meses.
- IV. Na forma da regulamentação pertinente e de acordo com as exigências operacionais, a tripulação constituir-se-á de titulares de licença de voo e certificados de capacidade física e de habilitação técnica, que os credenciem ao exercício das respectivas funções.

Está correto o que consta APENAS em

- (A) I e III.
- (B) I, II e IV.
- (C) II, III e IV.
- (D) II e IV.
- (E) I e IV.

29. No contrato de transporte aéreo de carga, segundo o Código Brasileiro de Aeronáutica, em regra, ao chegar a carga ao lugar do destino, se o destinatário não for encontrado ou não retirar a carga no prazo constante do aviso, o transportador deverá
- (A) avisar ao expedidor para retirá-la no prazo de quinze dias, a partir do aviso, sob pena de ser considerada abandonada.
  - (B) devolver a carga imediatamente, sob pena de responsabilidade civil.
  - (C) devolver a carga imediatamente, sob pena de responsabilidade administrativa.
  - (D) avisar ao expedidor para retirá-la no prazo de trinta dias, a partir do aviso, sob pena de ser considerada abandonada.
  - (E) proceder novo aviso ao destinatário ou nova tentativa de localização, devendo devolver a carga após três tentativas comprovadamente frustradas.

30. Para a prestação de serviços aéreos não regulares de transporte de passageiro, carga ou mala postal, é necessária

- (A) permissão de funcionamento do Poder Executivo, a qual será transferível, podendo estender-se por período de 5 (cinco) anos improrrogáveis.
- (B) autorização de funcionamento do Poder Executivo, a qual será intransferível, podendo estender-se por período de 5 (cinco) anos, renovável por igual prazo.
- (C) autorização de funcionamento do Poder Executivo, a qual será intransferível, podendo estender-se por período de 3 (três) anos, renovável por igual prazo.
- (D) permissão de funcionamento do Poder Executivo, a qual será intransferível, podendo estender-se por período de 3 (três) anos improrrogáveis.
- (E) concessão do Poder Executivo, a qual será intransferível, podendo estender-se por período de 3 (três) anos, renovável por igual prazo.

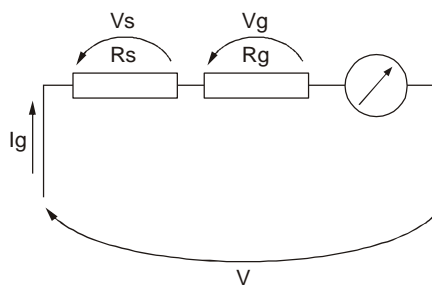
**CONHECIMENTOS ESPECÍFICOS**

31. No *Internet Explorer* 8, opções tais como: tamanho do texto, código-fonte, codificação e estilo são integrantes do menu
- (A) Ferramentas.
  - (B) Exibir.
  - (C) Arquivo.
  - (D) Editar.
  - (E) Opções da Internet.
- 
32. O *Advance Fee Fraud* ou a fraude da antecipação de pagamentos, como é o caso do golpe da Nigéria, é um tipo de golpe, entre outros, usado na Internet para comumente obter vantagens financeiras dos incautos, denominado
- (A) *bot*.
  - (B) *screenlogger*.
  - (C) vírus de macro.
  - (D) *scam*.
  - (E) *spyware*.
- 
33. Apresenta como característica a não alteração do conteúdo do computador no qual é executado, tanto da memória física quanto dos registros, porque é processado diretamente de um dispositivo que o contém, como um *pen drive*, por exemplo. Assim, após finalizado, o aplicativo não deixa *rastros* no computador que, entretanto, deve atender aos requisitos do programa, como memória RAM e velocidade do processador. Trata-se de
- (A) *software* caseiro.
  - (B) micro aplicativo.
  - (C) *software* portátil.
  - (D) porta executável.
  - (E) programa padrão.
- 
34. Um computador é constituído de um conjunto de periféricos. Para controlar cada um deles, o sistema operacional precisa de uma interface de *software* entre ele e o *hardware* que é o
- (A) *link*.
  - (B) *eprom*.
  - (C) *drive*.
  - (D) *setup*.
  - (E) *driver*.
- 
35. Na célula A1 de uma planilha *MS-Excel* 2007 foi digitado "43 + base" e, na célula A2, foi digitado "44 + base". Pela alça de preenchimento, A1 em conjunto com A2 foram arrastadas até A4 e, depois, as células de A1 até A4 foram arrastadas para a coluna B. Desta forma, após a operação completa de arrasto, a célula B3 apresentou o resultado:
- (A) 45 + base.
  - (B) 46 + base.
  - (C) 47 + base.
  - (D) 48 + base.
  - (E) 49 + base.





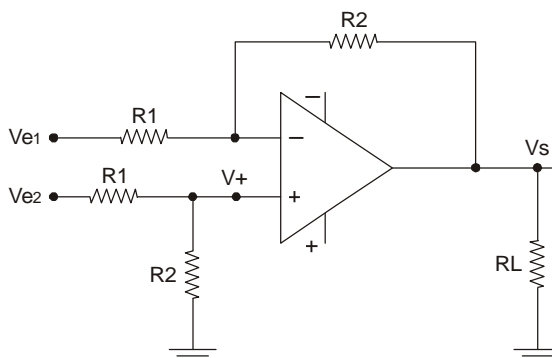
36. Calculando o valor máximo de tensão  $V$  que é possível ser obtido utilizando-se um galvanômetro funcionando como voltímetro, conforme representado pelo circuito abaixo, obtém-se:



Dados:  
 $I_g = 10 \text{ mA}$   
 $R_s = 1000 \Omega$   
 $R_g = 5000 \Omega$

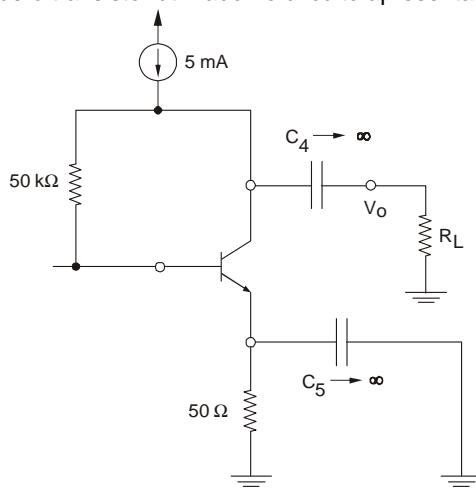
- (A) 10 V.
- (B) 40 V.
- (C) 50 V.
- (D) 60 V.
- (E) 600 V.

37. Dado o circuito abaixo, o tipo de circuito amplificador e a tensão de saída  $V_s$ , respectivamente, são:



- (A) Subtrator e  $V_s = R1/R2 (Ve2 - Ve1)$ .
- (B) Somador e  $V_s = R2/R1 (Ve1 - Ve2)$ .
- (C) Subtrator e  $V_s = R2/R1 (Ve2 - Ve1)$ .
- (D) Integrador e  $V_s = -R2/R1 (Ve1 + Ve2)$ .
- (E) Comparador e  $V_s = -R2/R1 (Ve2 + Ve1)$ .

38. Analise o circuito abaixo e considere que o transistor utilizado no circuito apresenta  $\beta = 99$ .



O valor da corrente de coletor é igual a

- (A) 0,495 mA.
- (B) 4,95 mA.
- (C) 4,95  $\mu\text{A}$ .
- (D) 49,5  $\mu\text{A}$ .
- (E) 49,5 mA.



39. A saída de um circuito lógico é dada pela expressão:

$$S = \bar{A}\bar{B}\bar{C} + \bar{A}\bar{B}C + \bar{A}B\bar{C} + A\bar{B}\bar{C} + A\bar{B}C$$

Utilizando as propriedades da álgebra Booleana, a simplificação da expressão dada corresponde a:

- (A)  $S = ABC$
- (B)  $S = B + AC$
- (C)  $S = \bar{B} + \bar{A}C$
- (D)  $S = \bar{B} + \bar{A}B\bar{C}$
- (E)  $S = \bar{A}\bar{B} + \bar{A}B + \bar{A}B\bar{C}$

40. Nos sistemas computacionais existem diversas formas de representação numérica, entre elas as representações binária, hexadecimal e decimal. Considerando tais representações, a notação decimal e a notação binária para o número  $(ED)_{16}$  são, respectivamente:

- (A)  $(237)_{10}$  e  $(11101101)_2$
- (B)  $(237)_{10}$  e  $(11001101)_2$
- (C)  $(236)_{10}$  e  $(11101101)_2$
- (D)  $(236)_{10}$  e  $(11101111)_2$
- (E)  $(237)_{10}$  e  $(11101111)_2$

41. As memórias cache têm como objetivo fazer com que o sistema opere com a velocidade da memória mais rápida e com a capacidade da memória mais lenta, sendo consideradas como memórias de desempenho elevado e que possuem, em geral, baixa capacidade de armazenamento. No contexto de sua aplicação e considerando o Princípio da Localidade, é correto afirmar:

- (A) As instruções nunca são executadas sequencialmente.
- (B) O Princípio da Localidade não influencia no desempenho do sistema.
- (C) Os programas sempre acessam a memória de maneira completamente aleatória.
- (D) Os desvios de chamadas e as interrupções não influenciam no Princípio da Localidade.
- (E) Se uma referência à memória é para o endereço A, é possível que a próxima referência à memória seja feita nas vizinhanças de A.

42. A implementação de RAID (*Redundant Array of Inexpensive Disks*) tem como objetivo aumentar o desempenho e a confiabilidade dos discos rígidos utilizados. Considerando as formas de arranjos dos discos rígidos, conhecidos como nível de RAID, está correto afirmar:

- (A) O RAID 5 não implementa paridade.
- (B) O RAID 0 implementa espelhamento de discos.
- (C) O RAID 1 implementa espelhamento dos discos.
- (D) O RAID 1 implementa *stripping* de discos e por este motivo tem melhor desempenho.
- (E) O RAID 4 opera com paridade distribuída em todos os discos rígidos pertencentes ao arranjo de discos.

43. Analise as características de comutação abaixo:

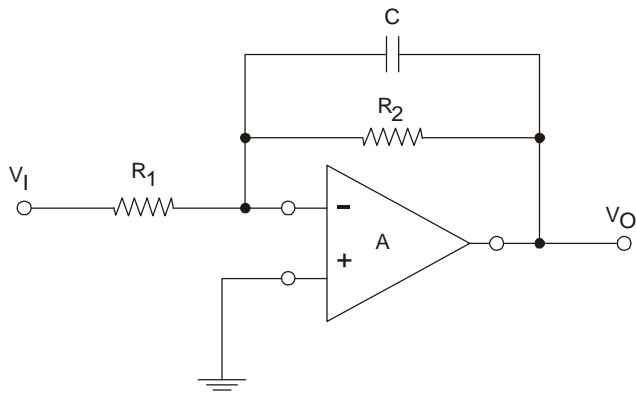
- I. Na comutação de circuito é necessário o estabelecimento de um circuito dedicado entre as duas entidades.
- II. Na comutação de mensagem é necessário o estabelecimento de um circuito dedicado entre as duas entidades.
- III. Na comutação de pacotes é necessário o estabelecimento de um circuito dedicado entre as duas entidades.
- IV. Na comutação de pacotes o tamanho da unidade de dados é limitado.

Considerando V (Verdadeiro) e F (Falso), os itens I, II, III, e IV são, respectivamente:

- (A) F; V; F; V.
- (B) V; F; F; V.
- (C) V; V; F; F.
- (D) V; F; V; F.
- (E) F; V; V; V.



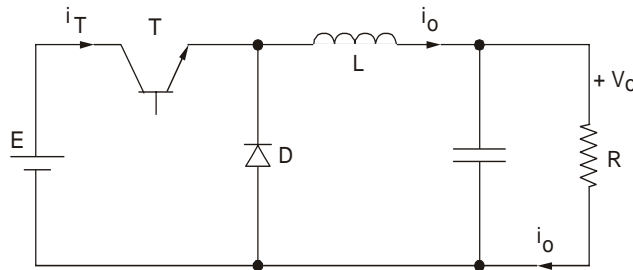
44. Dado o filtro abaixo, o tipo de filtro e sua frequência de corte ( $\omega_c$ ) em rad/s, são, respectivamente:



Dados:  
 $C = 1\mu\text{F}$ ;  $R_2 = 100\text{ K}\Omega$ ;  $R_1 = 50\text{ K}\Omega$

- (A) Filtro Passa Baixa;  $\omega_c = 10\text{ rad/s}$ .
- (B) Filtro Passa Alta;  $\omega_c = 10\text{ rad/s}$ .
- (C) Filtro Passa Baixa;  $\omega_c = 20\text{ rad/s}$ .
- (D) Filtro Passa Alta;  $\omega_c = 20\text{ rad/s}$ .
- (E) Filtro Passa Baixa;  $\omega_c = 0,2\mu\text{ rad/s}$ .

45. Analise o circuito:



O tipo de fonte de tensão é:

- (A) Ferro-ressonante.
- (B) Linear tipo Boost.
- (C) Chaveada tipo Buck-boost.
- (D) Chaveada tipo Boost.
- (E) Chaveada tipo Buck.

46. A defasagem da corrente em relação à tensão em um circuito RL puramente indutivo é

- (A)  $90^\circ$  atrasada.
- (B)  $45^\circ$  atrasada.
- (C)  $90^\circ$  adiantada.
- (D)  $45^\circ$  adiantada.
- (E) Nula.

47. Considere as seguintes características de uma linha de transmissão:

- Comprimento da linha = 25 Km
- Impedância  $Z_0 = 100\ \Omega$
- Velocidade da Linha =  $2 \times 10^8\text{ m/s}$

De acordo com os dados, os valores da Capacitância (C) e da Indutância (L), respectivamente, são:

- (A)  $C = 50 \times 10^{-12}\text{ F}$ ;  $L = 5 \times 10^{-9}\text{ H}$ .
- (B)  $C = 5 \times 10^{-12}\text{ F}$ ;  $L = 5 \times 10^{-9}\text{ H}$ .
- (C)  $C = 50 \times 10^{-12}\text{ F}$ ;  $L = 500 \times 10^{-9}\text{ H}$ .
- (D)  $C = 5 \times 10^{-12}\text{ F}$ ;  $L = 500 \times 10^{-9}\text{ H}$ .
- (E)  $C = 50 \times 10^{-12}\text{ F}$ ;  $L = 50 \times 10^{-9}\text{ H}$ .



48. Considere os seguintes dados de um canal de transmissão:

- Ausência de ruído no canal
- Codificação quadribit
- Largura de Banda do Canal = 64 Hz

De acordo com o Teorema de Nyquist e levando-se em consideração as informações acima, a capacidade "C" do canal de transmissão, em bps (bits por segundo), é igual a

- (A) 24.
- (B) 48.
- (C) 96.
- (D) 192.
- (E) 240.

49. Utilizando o princípio de Perda por Reflexão Fresnel e considerando que a luz passa do ar para uma fibra e da fibra para o ar, com índice de refração igual a 1,5, a perda total de um feixe de luz é igual a

- (A) 0,1773 dB
- (B) 0,3546 dB
- (C) 0,1703 dB
- (D) 0,3406 dB
- (E) 0,5319 dB

Dados:

$$\text{Log } 0,96 = -17,73 \times 10^{-3}$$

$$\text{Log } 1,04 = 17,03 \times 10^{-3}$$

50. A estrutura básica de uma Fibra Ótica é constituída de cilindros concêntricos com determinadas espessuras e com índices de refração tais que permitam o fenômeno da reflexão interna total. Para que ocorra o fenômeno de refração nessa estrutura é necessário que

- (A) o diâmetro do núcleo seja a metade da espessura da casca.
- (B) a espessura da casca seja o dobro da espessura do núcleo.
- (C) o índice de refração do núcleo seja igual ao índice de refração da casca.
- (D) o índice de refração do núcleo seja maior que o índice de refração da casca.
- (E) o índice de refração da casca seja maior que o índice de refração do núcleo.

51. Considere uma central telefônica com as seguintes características:

- central de 3 estágios.
- 120 entradas com quatro grupos.
- 120 saídas e quatro blocos no estágio central.

De acordo com os dados acima, o número total de pontos de comutação necessários para atender tais especificações é igual a

- (A) 32.
- (B) 544.
- (C) 1040.
- (D) 2176.
- (E) 1024.

52. As redes telefônicas implementadas com cabos metálicos possuem algumas características elétricas específicas que podem prejudicar a integridade dos dados transmitidos. Nesse sentido, o significado de "crosstalk", termo utilizado para expressar uma dessas características, pode ser expressado como

- (A) a variação do atraso dos dados transmitidos entre dois terminais.
- (B) o tempo que um dado leva para ser transmitido entre dois terminais.
- (C) a perda de tensão ou de potência que um sinal sofre ao ser transmitido através de um quadripolo.
- (D) a tensão ou a potência elétrica induzida em um circuito em razão da presença de sinal elétrico em outro circuito.
- (E) a tensão ou potência elétrica recebida por um terminal produzida pelo sinal transmitido pelo próprio terminal.



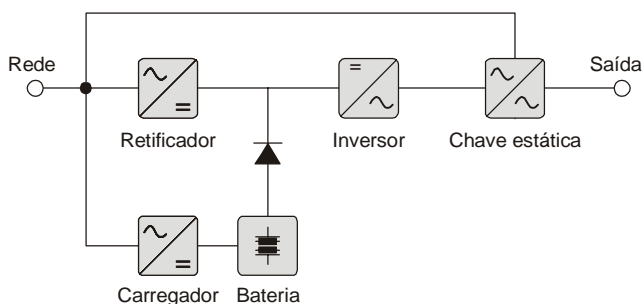
53. A comunicação serial por meio do padrão RS-232 (a EIA RS-232C ou V.24), é um padrão para troca serial de dados binários entre um DTE (*Data Terminal Equipment*) e um DCE (*Data Communication Equipment*). Utilizando este padrão de comunicação, cuja direção dos dados será feita do DTE para o DCE, a função do sinal RTS
- (A) é de aterramento.
  - (B) é de recepção dos dados do DCE.
  - (C) é de transmissão dos dados do DTE para o DCE.
  - (D) solicita permissão para envio de dados ao DCE.
  - (E) é uma resposta a uma solicitação de envio de dados.

54. Analise:
- I. Calibração é o procedimento de comparação entre o valor lido por um instrumento e o valor padrão apropriado de mesma natureza. Apresenta caráter passivo, pois erros são determinados, mas não corrigidos.
  - II. Aferição é o procedimento que consiste em ajustar o valor lido por um instrumento com o valor padrão de mesma natureza. Apresenta caráter ativo, pois o erro, além de determinado, é corrigido.
  - III. Padrão é um elemento ou instrumento de medida destinado a definir, conservar e reproduzir a unidade base de medida de uma determinada grandeza. Possui uma alta estabilidade com o tempo e é mantido em um ambiente neutro e controlado (temperatura, pressão, umidade, etc).
  - IV. Resolução está relacionada com o menor intervalo mensurável pelo instrumento.

Considerando V (Verdadeiro) e F (Falso), os itens I, II, III, e IV são, respectivamente:

- (A) F; F; V; V.
- (B) V; V; F; V.
- (C) V; F; V; F.
- (D) V; V; V; F.
- (E) F; V; F; V.

55. Analise o circuito abaixo.



O tipo de arquitetura do No-Break representado e sua característica de operação está correto em:

- (A) Tipo *Stand-by* – possui dupla conversão de energia.
- (B) Tipo *On-line* – possui dupla conversão de energia (dois estágios de conversão).
- (C) Tipo *Stand-by* – possui duas condições de operação definidas pela rede comercial: Rede Presente (onde a carga é alimentada pela rede elétrica) e Falha na Rede (onde a carga passa a ser alimentada pelo conjunto inversor/banco de baterias).
- (D) Tipo Interativo – possui duas condições de operação definidas pela rede comercial: Rede Presente (onde a carga é alimentada pela rede elétrica) e Falha na Rede (onde a carga passa a ser alimentada pelo conjunto inversor/banco de baterias). Possui em seu circuito um estabilizador para fornecimento de energia à carga.
- (E) Tipo Interativo – possui duas condições de operação definidas pela rede comercial: Rede Presente (onde a carga é alimentada pela rede elétrica) e Falha na Rede (onde a carga passa a ser alimentada pelo conjunto inversor/banco de baterias). Opera de forma similar ao *No-Break Stand-by* porém possui em seu circuito um estabilizador para fornecimento de energia à carga.



56. Considerando a norma técnica NBR 14565-2007, o desempenho mínimo de transmissão especificado para um cabeamento balanceado da Classe A é de até
- (A) 1 MHz.
  - (B) 16 MHz.
  - (C) 100 KHz.
  - (D) 600 MHz.
  - (E) 100 MHz.
- 
57. Para auxiliar o planejamento das manutenções, diversos indicadores podem ser considerados, tais como: MTBF, MTTR, MTTF, Disponibilidade (A) e Confiabilidade (R). Alguns destes indicadores são informados pelos fabricantes do *hardware* utilizado e possuem relação entre si. A definição formal de Disponibilidade e a relação deste indicador com os demais estão corretas em:
- (A) É a probabilidade de o sistema falhar;  $A = MTTF$ .
  - (B) É o tempo total que o sistema permanece operacional;  $A = MTBF$ .
  - (C) É a probabilidade de o sistema estar funcionando corretamente em um período de tempo  $\Delta t$ ;  $A = MTBF / MTTF$ .
  - (D) É o tempo total que o sistema permanece operacional descontando o tempo gasto para reparo de falhas ocorridas durante a operação;  $A = MTBF - MTTR$ .
  - (E) É a probabilidade de o sistema estar funcionando corretamente em um determinado instante de tempo  $t$  de acordo com sua especificação;  $A = MTTF / MTBF$ .
- 
58. Considerando um processo licitatório para contratação de serviços e obras de engenharia, o limite de valor estabelecido para a modalidade Convite é de
- (A) até R\$ 150.000,00 (cento e cinquenta mil reais).
  - (B) até R\$ 250.000,00 (duzentos e cinquenta mil reais).
  - (C) até R\$ 1.500.000,00 (um milhão e quinhentos mil reais).
  - (D) acima de R\$ 1.500.000,00 (um milhão e quinhentos mil reais).
  - (E) valores acima de R\$ 500.000,00 (quinhentos mil reais).
- 
59. Considerando a Norma Regulamentadora sobre Segurança em Instalações e Serviços em Eletricidade, analise as afirmações abaixo no que se refere a um trabalhador capacitado:
- I. Trabalhador que recebe capacitação sob orientação e responsabilidade de profissional habilitado e autorizado.
  - II. Trabalhador que atua sob a responsabilidade de profissional habilitado e autorizado.
  - III. Trabalhador que atua sob a responsabilidade de profissional habilitado.
  - IV. Trabalhador que receba capacitação sob orientação e responsabilidade de profissional habilitado.
- Considerando V (Verdadeiro) e F (Falso), os itens I, II, III, e IV são, respectivamente:
- (A) V; F; V; F.
  - (B) V; V; F; F.
  - (C) F; V; F; V.
  - (D) F; F; V; V.
  - (E) V; F; F; F.
- 
60. As normas regulamentadoras que tratam do Serviço Especializado em Engenharia de Segurança e em Medicina do Trabalho e dos Equipamentos de Proteção Individual (EPI), são, respectivamente:
- (A) NR-10 e NR-04.
  - (B) NR-10 e NR-06.
  - (C) NR-06 e NR-10.
  - (D) NR-04 e NR-10.
  - (E) NR-04 e NR-06.



## REDAÇÃO

**Instruções:** A folha para rascunho no Caderno de Provas é de preenchimento facultativo. Em hipótese alguma o rascunho elaborado pelo candidato será considerado na correção da Prova de Redação pela banca examinadora.

Na Prova de Redação deverão ser observados os limites mínimo de 20 (vinte) linhas e máximo de 30 (trinta) linhas, sob pena de perda de pontos a serem atribuídos à Redação.

A especialização é uma tendência que parece cada vez mais irresistível, principalmente por conta da insuperável profundidade que pode ser atingida pelo especialista em seu campo específico de conhecimento. Contudo, a esse aprofundamento em determinada área costuma corresponder, nos casos mais extremos, a ignorância de outros especialistas em outras áreas, ainda que muitas vezes bastante próximas dela. O risco é tornar-se cada vez mais difícil um olhar mais abrangente e uma compreensão mais ampla dos problemas que surgem.

A partir das reflexões acima, escreva um texto dissertativo-argumentativo, posicionando-se em relação ao seguinte tema:

### **A abertura do foco para além do campo de visão do especialista**

01	
02	
03	
04	
05	
06	
07	
08	
09	
10	
11	
12	
13	
14	
15	
16	
17	
18	
19	
20	
21	
22	
23	
24	
25	
26	
27	
28	
29	
30	