



**Concurso Público para provimento de cargos de  
Analista Superior IV  
Engenheiro Eletrônico**

Nome do Candidato

Caderno de Prova '36', Tipo 001

Nº de Inscrição

MODELO

Nº do Caderno

MODELO1

Nº do Documento

0000000000000000

ASSINATURA DO CANDIDATO

00001-0001-0001

**P R O V A**

**Conhecimentos Básicos  
Conhecimentos Específicos  
Redação**

## INSTRUÇÕES

- Verifique se este caderno:
  - corresponde a sua opção de cargo.
  - contém 60 questões, numeradas de 1 a 60.
  - contém a proposta e o espaço para o rascunho da redação.Caso contrário, reclame ao fiscal da sala um outro caderno.  
Não serão aceitas reclamações posteriores.
- Para cada questão existe apenas UMA resposta certa.
- Você deve ler cuidadosamente cada uma das questões e escolher a resposta certa.
- Essa resposta deve ser marcada na FOLHA DE RESPOSTAS que você recebeu.

## VOCÊ DEVE

- Procurar, na FOLHA DE RESPOSTAS, o número da questão que você está respondendo.
- Verificar no caderno de prova qual a letra (A,B,C,D,E) da resposta que você escolheu.
- Marcar essa letra na FOLHA DE RESPOSTAS, conforme o exemplo: (A) ● (C) (D) (E)
- Ler o que se pede na Prova de Redação e utilizar, se necessário, o espaço para rascunho.

## ATENÇÃO

- Marque as respostas primeiro a lápis e depois cubra com caneta esferográfica de tinta preta.
- Marque apenas uma letra para cada questão, mais de uma letra assinalada implicará anulação dessa questão.
- Responda a todas as questões.
- Não será permitida qualquer espécie de consulta, nem o uso de máquina calculadora.
- Você deverá transcrever a redação, com caneta esferográfica de tinta preta ou azul, na folha apropriada. Os rascunhos não serão considerados em nenhuma hipótese.
- Você terá 4 horas para responder a todas as questões, preencher a Folha de Respostas e fazer a Prova de Redação (rascunho e transcrição).
- Ao término da prova devolva este caderno de prova ao aplicador, juntamente com sua Folha de Respostas e a folha de transcrição da Prova de Redação.
- Proibida a divulgação ou impressão parcial ou total da presente prova. Direitos Reservados.

**CONHECIMENTOS BÁSICOS****Português**

**Atenção:** As questões de números 1 a 10 referem-se ao texto seguinte.

**Os anônimos**

*Na história de Branca de Neve, a rainha má consulta o seu espelho e pergunta se existe no reino uma beleza maior do que a sua. Os espelhos de castelo, nos contos de fada, são um pouco como certa imprensa brasileira, muitas vezes dividida entre as necessidades de bajular o poder e de refletir a realidade. O espelho tentou mudar de assunto, mas finalmente respondeu: "Existe". Seu nome: Branca de Neve.*

*A rainha má mandou chamar um lenhador e instruiu-o a levar Branca de Neve para a floresta, matá-la, desfazer-se do corpo e voltar para ganhar sua recompensa. Mas o lenhador poupou Branca de Neve. Toda a história depende da compaixão de um lenhador sobre o qual não se sabe nada. Seu nome e sua biografia não constam em nenhuma versão do conto. A rainha má é a rainha má, claramente um arquétipo, e os arquétipos não precisam de nome. O Príncipe Encantado, que aparecerá no fim da história, também não precisa. É um símbolo recorrente, talvez nem a Branca de Neve se dê ao trabalho de descobrir seu nome. Mas o personagem principal da história, sem o qual a história não existiria e os outros personagens não se tornariam famosos, não é símbolo de nada. Ele só entra na trama para fazer uma escolha, mas toda a narrativa fica em suspenso até que ele faça a escolha certa, pois se fizer a errada não tem história. O lenhador compadecido representa dois segundos de livre-arbítrio que podem desregular o mundo dos deuses e dos heróis. Por isso é desprezado como qualquer intruso e nem aparece nos créditos.*

*Muitas histórias mostram como são os figurantes anônimos que fazem a história, ou como, no fim, é a boa consciência que move o mundo. Mas uma das pessoas do grupo em que conversávamos sobre esses anônimos discordou dessa tese, e disse que a entrada do lenhador simbolizava um problema da humanidade, que é a dificuldade de conseguir empregados de confiança, que façam o que lhes for pedido.*

(Adaptado de Luiz Fernando Veríssimo, **Banquete com os deuses**)

1. O autor do texto considera que, em muitas histórias, certos personagens anônimos
  - (A) revestem-se de um caráter eminentemente simbólico, ainda que secundário para o desenvolvimento da trama.
  - (B) representam a desordem do acaso, entendido este como o destino que os deuses escolhem para a história humana.
  - (C) equiparam-se a símbolos recorrentes, como o Príncipe, para melhor sublinharem o ensinamento de uma fábula.
  - (D) têm crucial relevância para a história, ainda que relegados à obscuridade de transitórios figurantes.
  - (E) tornam-se irrelevantes depois de seu desempenho, na sequência de eventos independentes de sua participação.
2. O autor do texto levanta a seguinte hipótese para justificar o modo pelo qual personagens como o lenhador são anônimos em muitas histórias: eles seriam vistos como responsáveis por
  - (A) uma escolha pessoal e independente, que não deixa de afrontar uma instância superior já estabelecida.
  - (B) atos de subversão e anarquia, dado que, para atender a vontade dos deuses, ignoram a dos homens.
  - (C) decisões éticas basicamente preocupadas em conciliar a justiça terrena e a vontade divina.
  - (D) uma escolha irracional, justificável pela precária condição cultural que os caracteriza.
  - (E) uma reação de tal modo imprevisível que impossibilita uma sequência lógica de eventos.
3. Deve-se deduzir do texto que a razão pela qual os arquétipos não precisam de nome é que
  - (A) seu papel, tal como o do lenhador, já está estabelecido pelo Destino.
  - (B) sua importância, como a do lenhador, é casual, servindo para acentuar o realismo da narrativa.
  - (C) sua significação, tal como a do Príncipe Encantado, já está estabelecida pela tradição das histórias.
  - (D) sua função, tal como a da imprensa, é oscilar entre a necessidade pública e o interesse privado.
  - (E) sua relevância, tal como a da rainha má, está em representar uma rápida indecisão.
4. Considerando-se o contexto, traduz-se adequadamente o sentido de um elemento do texto em:
  - (A) *dividida entre as necessidades* (1º parágrafo) = açodada pelos desejos.
  - (B) *de bajular o poder e de refletir a realidade* (1º parágrafo) = de cortejar a instância superior e obliterar o real.
  - (C) *Toda a história depende da compaixão* (2º parágrafo) = toda a narrativa suscita um compadecimento.
  - (D) *É um símbolo recorrente* (2º parágrafo) = simboliza uma reiteração.
  - (E) *só entra na trama para fazer uma escolha* (2º parágrafo) = não participa do enredo senão para assumir uma opção.



5. Para uma das pessoas do nosso grupo, a entrada do lenhador simbolizava a dificuldade de conseguir empregados obedientes.
- Refaz-se a redação da frase acima, mantendo-se a correção, a clareza e a coerência em:
- (A) Entendeu uma das pessoas do nosso grupo de que o ingresso do lenhador era para ilustrar a dificuldade dos serviços submissos.
- (B) A participação do lenhador, segundo alguém do nosso grupo, indicava o quanto é raro encontrar funcionários que acatem as ordens.
- (C) É a dificuldade de acesso a empregados leais que justifica a entrada em cena da figura do lenhador, conforme asseverou um de nós.
- (D) Manifestou-se uma pessoa do nosso grupo no sentido de esclarecer a entrada do lenhador, símbolo desses empregados difíceis de obedecer.
- (E) O lenhador entrou na história, conforme foi aventado entre nós, para se constituir um exemplo da dificuldade da insubmissão.
- 
6. As normas de concordância verbal estão plenamente contempladas na frase:
- (A) Sempre poderá ocorrer, num espelho mágico ou na nossa imprensa, hesitações entre adular o poderoso e refletir a realidade.
- (B) Assim como o lenhador, outros personagens há, nas histórias de fadas, cujo modesto desempenho acarretam efeitos decisivos para a trama.
- (C) Reservam-se a personagens como o Príncipe Encantado, símbolos reincidentes dessas histórias, uma função das mais previsíveis.
- (D) O autor sugere que, na história da humanidade, exercem papéis da maior relevância quem acaba permanecendo no anonimato.
- (E) Entre as virtudes do lenhador consta, não restam quaisquer dúvidas, a da compaixão, sem falar na coragem de sua escolha.
- 
7. É preciso **corrigir** a má estruturação da seguinte frase:
- (A) O generoso lenhador praticamente não hesitou entre cumprir uma ordem cruel ou, num impulso de compaixão, desobedecê-la.
- (B) Embora sua escolha tendo sido decisiva para a trama, o anonimato do lenhador é intrigante, comparado a outros papéis.
- (C) É muito comum surgirem personagens arquetípicos nos contos de fadas, tais como os príncipes encantados ou as rainhas más.
- (D) A compaixão pode ser humildemente anônima, sugere o autor, ao passo que as qualidades dos poderosos surgem com um brilho ostensivo.
- (E) Caso fosse o lenhador um homem submisso, outra história seria narrada, em nada lembrando nossa conhecida "Branca de Neve".
- 
8. Está correto o emprego do elemento sublinhado em:
- (A) O Príncipe é um símbolo reincidente, a cujo nome pessoal talvez nem mesmo a Branca de Neve tenha conhecimento.
- (B) A necessidade de bajular o poder é um vício de que muita gente da imprensa não consegue se esquivar.
- (C) A trama com a qual o personagem anônimo participa jamais seria a mesma sem o seu concurso.
- (D) Em dois segundos o lenhador tomou uma decisão na qual decorreria toda a trama já conhecida de Branca de Neve.
- (E) Os figurantes anônimos muitas vezes são responsáveis por uma ação em que irão depender todas as demais.
- 
9. Está inteiramente correta a pontuação do seguinte período:
- (A) Os personagens principais de uma história, responsáveis pelo sentido maior dela, dependem, muitas vezes, de pequenas providências que, tomadas por figurantes aparentemente sem importância, ditam o rumo de toda a história.
- (B) Os personagens principais, de uma história, responsáveis pelo sentido maior dela, dependem muitas vezes, de pequenas providências que tomadas por figurantes, aparentemente sem importância, ditam o rumo de toda a história.
- (C) Os personagens principais de uma história, responsáveis pelo sentido maior dela dependem muitas vezes de pequenas providências, que, tomadas por figurantes aparentemente, sem importância, ditam o rumo de toda a história.
- (D) Os personagens principais, de uma história, responsáveis pelo sentido maior dela, dependem, muitas vezes de pequenas providências, que tomadas por figurantes aparentemente sem importância, ditam o rumo de toda a história.
- (E) Os personagens principais de uma história, responsáveis, pelo sentido maior dela, dependem muitas vezes de pequenas providências, que tomadas por figurantes, aparentemente, sem importância, ditam o rumo de toda a história.
- 
10. Transpondo-se para a voz passiva a frase **Um figurante pode obscurecer a atuação de um protagonista**, a forma verbal obtida será:
- (A) pode ser obscurecido.
- (B) obscurecerá.
- (C) pode ter obscurecido.
- (D) pode ser obscurecida.
- (E) será obscurecida.



**Atenção:** As questões de números 11 a 15 referem-se ao texto seguinte.

### Uns e outros

*Trabalhar em grupo é uma operação tão prestigiada – na escola, no trabalho, no clube – que ninguém a discute. O que é um perigo: as verdades dadas como indiscutíveis costumam paralisar as iniciativas.*

*Num trabalho em equipe, valoriza-se tanto o sentido do coletivo que a importância do indivíduo pode acabar subestimada. Tal depreciação interfere na produção do grupo – o que nos leva à óbvia conclusão de que o sucesso de um trabalho em equipe supõe a satisfação individual. Reconhecer o rosto de cada membro num time de verdade não é ceder a algum nefasto individualismo: é saber reconhecer e identificar o valor de cada sujeito.*

*É comum ouvir-se a respeito de um jogo de vôlei, no qual o Brasil se destaca: “A seleção brasileira não está jogando bem porque está jogando sem alegria”. Há aqui uma grande verdade: faltando a cada um dos jogadores essa força subjetiva, da vontade alegre e determinada, o grupo todo se ressentido e joga mal. Não se trata de falta de técnica ou de tática, que costumam sobrar em nossa seleção de vôlei: trata-se do súbito arrefecimento daquela chama interior que, em qualquer atividade em grupo, promove a motivação do indivíduo à motivação do grupo, da qual resultará um reforço ainda maior para o desempenho individual.*

(Nestor Correa Lima, inédito)

11. O autor defende em seu texto uma tese central: nas atividades em grupo,

- (A) o que de fato importa é a sensação individual de que o trabalho esteja sendo bem conduzido.
- (B) a interação entre os indivíduos não depende da disposição de cada um, mas de todo o conjunto.
- (C) a força do trabalho coletivo é basicamente determinada pelo ânimo do empenho individual.
- (D) a falta de disposição do conjunto acaba acarretando o arrefecimento do empenho individual.
- (E) o valor maior de um trabalho coletivo está em absolutizar a importância do prazer individual.

12. Estão empregados com uma significação muito próxima, no contexto em que surgem:

- (A) *verdades indiscutíveis* e *iniciativas* (1<sup>o</sup> parágrafo).
- (B) *importância subestimada* e *depreciação* (2<sup>o</sup> parágrafo).
- (C) *satisfação individual* e *nefasto individualismo* (2<sup>o</sup> parágrafo).
- (D) *chama interior* e *súbito arrefecimento* (3<sup>o</sup> parágrafo).
- (E) *súbito arrefecimento* e *falta de técnica* (3<sup>o</sup> parágrafo).

13. Está clara e correta a seguinte redação deste livre comentário sobre o texto:

- (A) Contra o lugar-comum da indiscutível vantagem do trabalho em grupo, o autor prefere discutir a específica importância do ânimo individual.
- (B) Sendo a favor do ânimo individual, o trabalho coletivo, segundo o autor, acaba dependendo tanto dele que não há mais como ignorar-lhe.
- (C) Ainda que muitos privilegiem o trabalho em grupo, não ocorre o mesmo com a importância do indivíduo, que tanto concorre para o sucesso coletivo.
- (D) O sucesso do grupo não está intrinsecamente alheio ao sucesso individual, ao contrário, este se traduz, em grande parte, no resultado daquele.
- (E) Não há porquê imaginar que a satisfação individual de um promova qualquer embaraço para o sentido do coletivo, dado que um sem o outro torna-se improdutivo.

14. O verbo indicado entre parênteses deverá flexionar-se numa forma do **plural** para preencher adequadamente a lacuna da seguinte frase:

- (A) Aos esforços de cada um dos indivíduos ..... (**competir**), muitas vezes, promover as conquistas de um grupo.
- (B) Não ..... (**cumprir**) aos membros de um grupo culpar-se individualmente pelo fracasso de um trabalho.
- (C) Sim, a união faz a força, mas a cada um dos indivíduos do grupo ..... (**cabem**) também contar com suas próprias forças.
- (D) Não se imagine que das renúncias pessoais dos indivíduos ..... (**dependem**) o sucesso de um grupo.
- (E) Os ganhos que se ..... (**obtem**) com o trabalho de um grupo traduzem o comprometimento de cada indivíduo.

15. Está adequada a correlação entre os tempos e os modos verbais na frase:

- (A) Não imaginou que prejudicaria o grupo se atender a uma necessidade que fosse inteiramente sua.
- (B) Caso a partida de vôlei terminasse naquele instante, todo o trabalho desenvolvido ao longo do ano restará prejudicado.
- (C) A menos que se promova alguma mudança na condução deste trabalho, nosso grupo estaria fadado a fracassar.
- (D) Ainda que surgissem dificuldades maiores do que as que o nosso grupo enfrentou, elas haveriam de ser transpostas.
- (E) Nenhum de nós teria enfrentado tantos dissabores pessoais, caso os líderes do grupo houvessem demonstrado maior generosidade.



### Legislação

16. Analise as seguintes assertivas atinentes à INFRAERO – Empresa Brasileira de Infraestrutura Aeroportuária:

- I. Tem sede e foro na Capital Federal.
- II. Trata-se de sociedade de economia mista.
- III. Para a realização de sua finalidade compete-lhe, dentre outras atribuições, superintender, apenas de forma técnica e operacional, as unidades da infraestrutura aeroportuária.
- IV. Tem por finalidade, dentre outras, explorar industrial e comercialmente a infraestrutura aeroportuária que lhe for atribuída pela Secretaria de Aviação Civil da Presidência da República.

Está correto o que consta APENAS em

- (A) III e IV.
- (B) I, II e III.
- (C) I e IV.
- (D) II e III.
- (E) I, III e IV.

17. No que concerne às disposições sobre Direito Internacional Privado, previstas no Código Brasileiro de Aeronáutica, é correto afirmar:

- (A) Os direitos reais e os privilégios de ordem privada sobre aeronaves regem-se pela lei do país onde se encontrar a aeronave.
- (B) Os atos que, originados de aeronave, produzirem efeito no Brasil, regem-se por suas leis, salvo se iniciados no território estrangeiro.
- (C) As medidas assecuratórias de direito regulam-se pela lei do país da nacionalidade da aeronave, pouco importando onde esta se encontrar.
- (D) As avarias regulam-se pela lei brasileira quando a carga se destinar ao Brasil ou for transportada sob o regime de trânsito aduaneiro.
- (E) A assistência, o salvamento e o abalroamento regem-se pela lei da nacionalidade da aeronave.

18. Sobre os aeroportos, é correto afirmar:

- (A) Não compreendem áreas destinadas aos concessionários ou permissionários dos serviços aéreos.
- (B) A União tem a propriedade de todos os imóveis em que se situam os aeroportos.
- (C) Constituem universalidades, equiparadas a bens públicos federais, enquanto mantida a sua destinação específica.
- (D) Municípios não poderão contribuir com bens para a construção de aeroportos.
- (E) Compreendem áreas destinadas ao comércio apropriado para aeroporto, sendo que a utilização de área aeroportuária para tal finalidade não está sujeita à prévia licitação.

19. Nos termos da Lei nº 8.666/1993, o edital de licitação indicará, obrigatoriamente, dentre outras disposições,

- (A) o critério de reajuste, que deverá retratar a variação potencial do custo de produção.
- (B) o objeto da licitação, em descrição detalhada e clara, vedada a descrição sucinta.
- (C) condições distintas de pagamento entre empresas brasileiras e estrangeiras, no caso de licitações internacionais.
- (D) se há projeto executivo disponível na data da publicação do edital de licitação e o local onde possa ser examinado e adquirido.
- (E) limites para pagamento de instalação e mobilização para execução de obras ou serviços que serão previstos em conjunto com as demais parcelas.

20. Nos termos da Lei nº 9.784/1999, é certo que:

- (A) o requerimento inicial do interessado, salvo casos em que for admitida solicitação oral, deve ser formulado por escrito.
- (B) o processo administrativo não poderá iniciar-se de ofício, somente a pedido de interessados; no entanto, a condução do processo poderá ser feita de ofício pela Administração Pública.
- (C) é possível à Administração recusar, ainda que imotivadamente, o recebimento de documentos, porém, o servidor deve sempre orientar o interessado quanto ao suprimento de eventuais falhas.
- (D) em regra, quando os pedidos de uma pluralidade de interessados tiverem conteúdo e fundamentos idênticos, eles não poderão ser formulados em um único requerimento, devendo ser formulados separadamente, em nome de cada interessado.
- (E) não é legitimado como interessado, no processo administrativo, aquele que, sem ter iniciado o processo, tem interesse que possa ser afetado pela decisão a ser adotada.

21. NÃO é causa de impedimento, para atuar em processo administrativo, o servidor ou autoridade que

- (A) tenha participado como perito, testemunha ou representante.
- (B) tiver interesse indireto na matéria.
- (C) estiver litigando administrativamente com o interessado.
- (D) tiver interesse direto na matéria.
- (E) tiver amizade íntima com algum dos interessados.

22. De acordo com a Lei nº 11.182/2005, na estrutura básica da ANAC, a Diretoria atuará em regime de colegiado e será composta por um Diretor-Presidente, além de

- (A) cinco Diretores, que decidirão por maioria absoluta, cabendo ao Diretor-Presidente somente voto ordinário.
- (B) um Vice-Diretor-Presidente e cinco Diretores, que decidirão por maioria absoluta, cabendo ao Diretor-Presidente somente o voto de qualidade.
- (C) seis Diretores, que decidirão por maioria relativa, cabendo ao Diretor-Presidente somente o voto de qualidade.
- (D) um Vice-Diretor-Presidente e quatro Diretores, que decidirão por maioria absoluta, cabendo ao Diretor-Presidente somente o voto de qualidade.
- (E) quatro Diretores, que decidirão por maioria absoluta, cabendo ao Diretor-Presidente, além do voto ordinário, o voto de qualidade.



23. Considere as seguintes assertivas atinentes ao Código de Ética Profissional do Servidor Público Civil do Poder Executivo Federal:
- I. O equilíbrio entre a legalidade e a finalidade, na conduta do servidor público, é que poderá consolidar a moralidade do ato administrativo.
  - II. A função pública deve ser tida como exercício profissional e, portanto, não se integra na vida particular de cada servidor público.
  - III. Toda pessoa tem direito à verdade. O servidor não pode omiti-la ou falseá-la, ainda que contrária aos interesses da própria pessoa interessada ou da Administração Pública.
  - IV. Os repetidos erros do servidor, seu descaso e o acúmulo de desvios tornam-se, às vezes, difíceis de corrigir e caracterizam até mesmo imprudência no desempenho da função pública.

Está correto o que consta em

- (A) II e III, apenas.
- (B) I, II e III, apenas.
- (C) I, III e IV, apenas.
- (D) I e IV, apenas.
- (E) I, II, III e IV.

24. A respeito da Taxa de Fiscalização da Aviação Civil – TFAC, considere:

- I. São sujeitos passivos da TFAC, dentre outros, as empresas concessionárias, permissionárias e autorizadas de prestação de serviços aéreos comerciais.
- II. A TFAC não recolhida no prazo e na forma estabelecida em regulamento será acrescida de multa de mora de 20% (vinte por cento), reduzida a 10% (dez por cento) caso o pagamento seja efetuado até o último dia do mês subsequente ao do seu vencimento.
- III. Os débitos de TFAC não poderão ser parcelados em razão da sua natureza tributária e de arrecadação tarifária.
- IV. São sujeitos passivos da TFAC, dentre outros, os operadores de serviços aéreos privados, as exploradoras de infraestrutura aeroportuária e as agências de carga aérea.

De acordo com a Lei nº 11.182/2005, está correto o que consta APENAS em

- (A) II, III e IV.
- (B) I, II e III.
- (C) I, II e IV.
- (D) I e IV.
- (E) III e IV.

25. Em procedimentos licitatórios realizados na modalidade pregão, a Administração Pública **W** exigiu garantia de proposta e a Administração Pública **Z** impôs, como condição para participação no certame, a aquisição do edital pelos licitantes. Nestes casos, de acordo com a Lei nº 10.520/2002,

- (A) ambas as Administrações praticaram condutas expressamente permitidas pela referida lei.
- (B) ambas as Administrações praticaram condutas vedadas pela referida lei.
- (C) somente a Administração **W** praticou conduta permitida pela referida lei.
- (D) somente a Administração **Z** praticou conduta permitida pela referida lei.
- (E) ambas as condutas são permitidas, mas necessitam de prévia aprovação do chefe do Poder Executivo licitante.

26. A Secretaria de Aviação Civil tem como estrutura básica:

- (A) o Gabinete, a Secretaria-Executiva e até cinco Secretarias.
- (B) o Gabinete e a Secretaria-Administrativa, apenas.
- (C) o Gabinete, a Secretaria-Administrativa e até duas Secretarias.
- (D) a Secretaria-Executiva, a Secretaria-Administrativa e a Secretaria-Gerencial, apenas.
- (E) o Gabinete, a Secretaria-Executiva e até três Secretarias.



27. De acordo com o Decreto nº 1.171/1994, para fins de apuração do comprometimento ético, entende-se por servidor público todo aquele que, por força de lei, contrato ou de qualquer ato jurídico, preste serviços de natureza permanente, temporária ou excepcional,
- (A) ainda que sem retribuição financeira, desde que ligado direta ou indiretamente a qualquer órgão do poder estatal, como as autarquias, as fundações públicas, as entidades paraestatais, as empresas públicas e as sociedades de economia mista, ou em qualquer setor onde prevaleça o interesse do Estado.
  - (B) com obrigatória retribuição financeira, desde que ligado direta ou indiretamente a qualquer órgão do poder estatal, como as autarquias, as fundações públicas, as entidades paraestatais, as empresas públicas e as sociedades de economia mista, ou em qualquer setor onde prevaleça o interesse do Estado.
  - (C) ainda que sem retribuição financeira, desde que ligado obrigatoriamente de forma direta a qualquer órgão do poder estatal, como as autarquias, as fundações públicas, as entidades paraestatais, as empresas públicas e as sociedades de economia mista, com exceção de setores independentes.
  - (D) com obrigatória retribuição financeira, desde que ligado necessariamente de forma direta a autarquias, fundações públicas, empresas públicas e sociedades de economia mista.
  - (E) com obrigatória retribuição financeira, desde que ligado direta ou indiretamente a autarquias, fundações públicas, empresas públicas e sociedades de economia mista, apenas.

28. De acordo com o Código Brasileiro de Aeronáutica, com relação à composição da tripulação considere:

- I. A função não remunerada, a bordo de aeronave de serviço aéreo privado, só pode ser exercida por tripulantes habilitados de nacionalidade brasileira.
- II. No serviço aéreo internacional poderão ser empregados comissários estrangeiros, contanto que o número não exceda 1/3 (um terço) dos comissários a bordo da mesma aeronave.
- III. A juízo da autoridade aeronáutica, poderão ser admitidos como tripulantes, em caráter provisório, instrutores estrangeiros, na falta de tripulantes brasileiros, devendo o contrato não exceder o prazo de três meses.
- IV. Na forma da regulamentação pertinente e de acordo com as exigências operacionais, a tripulação constituir-se-á de titulares de licença de voo e certificados de capacidade física e de habilitação técnica, que os credenciem ao exercício das respectivas funções.

Está correto o que consta APENAS em

- (A) I e III.
- (B) I, II e IV.
- (C) II, III e IV.
- (D) II e IV.
- (E) I e IV.

29. No contrato de transporte aéreo de carga, segundo o Código Brasileiro de Aeronáutica, em regra, ao chegar a carga ao lugar do destino, se o destinatário não for encontrado ou não retirar a carga no prazo constante do aviso, o transportador deverá
- (A) avisar ao expedidor para retirá-la no prazo de quinze dias, a partir do aviso, sob pena de ser considerada abandonada.
  - (B) devolver a carga imediatamente, sob pena de responsabilidade civil.
  - (C) devolver a carga imediatamente, sob pena de responsabilidade administrativa.
  - (D) avisar ao expedidor para retirá-la no prazo de trinta dias, a partir do aviso, sob pena de ser considerada abandonada.
  - (E) proceder novo aviso ao destinatário ou nova tentativa de localização, devendo devolver a carga após três tentativas comprovadamente frustradas.

30. Para a prestação de serviços aéreos não regulares de transporte de passageiro, carga ou mala postal, é necessária

- (A) permissão de funcionamento do Poder Executivo, a qual será transferível, podendo estender-se por período de 5 (cinco) anos improrrogáveis.
- (B) autorização de funcionamento do Poder Executivo, a qual será intransferível, podendo estender-se por período de 5 (cinco) anos, renovável por igual prazo.
- (C) autorização de funcionamento do Poder Executivo, a qual será intransferível, podendo estender-se por período de 3 (três) anos, renovável por igual prazo.
- (D) permissão de funcionamento do Poder Executivo, a qual será intransferível, podendo estender-se por período de 3 (três) anos improrrogáveis.
- (E) concessão do Poder Executivo, a qual será intransferível, podendo estender-se por período de 3 (três) anos, renovável por igual prazo.

**CONHECIMENTOS ESPECÍFICOS**

31. No *Internet Explorer* 8, opções tais como: tamanho do texto, código-fonte, codificação e estilo são integrantes do menu
- (A) Ferramentas.
  - (B) Exibir.
  - (C) Arquivo.
  - (D) Editar.
  - (E) Opções da Internet.
- 
32. O *Advance Fee Fraud* ou a fraude da antecipação de pagamentos, como é o caso do golpe da Nigéria, é um tipo de golpe, entre outros, usado na Internet para comumente obter vantagens financeiras dos incautos, denominado
- (A) *bot*.
  - (B) *screenlogger*.
  - (C) vírus de macro.
  - (D) *scam*.
  - (E) *spyware*.
- 
33. Apresenta como característica a não alteração do conteúdo do computador no qual é executado, tanto da memória física quanto dos registros, porque é processado diretamente de um dispositivo que o contém, como um *pen drive*, por exemplo. Assim, após finalizado, o aplicativo não deixa *rastros* no computador que, entretanto, deve atender aos requisitos do programa, como memória RAM e velocidade do processador. Trata-se de
- (A) *software* caseiro.
  - (B) micro aplicativo.
  - (C) *software* portátil.
  - (D) porta executável.
  - (E) programa padrão.
- 
34. Um computador é constituído de um conjunto de periféricos. Para controlar cada um deles, o sistema operacional precisa de uma interface de *software* entre ele e o *hardware* que é o
- (A) *link*.
  - (B) *eprom*.
  - (C) *drive*.
  - (D) *setup*.
  - (E) *driver*.
- 
35. Na célula A1 de uma planilha *MS-Excel* 2007 foi digitado "43 + base" e, na célula A2, foi digitado "44 + base". Pela alça de preenchimento, A1 em conjunto com A2 foram arrastadas até A4 e, depois, as células de A1 até A4 foram arrastadas para a coluna B. Desta forma, após a operação completa de arrasto, a célula B3 apresentou o resultado:
- (A) 45 + base.
  - (B) 46 + base.
  - (C) 47 + base.
  - (D) 48 + base.
  - (E) 49 + base.





36. Considere o trecho do programa do microcontrolador da família 8051 abaixo:
- ```
MOV R1,#35H
MOV A,#B5H
ADD A,R1
MOV P1,A
```
- Após o processamento dessas instruções, obtém-se:
- (A) P1 = 11001101B  
 (B) P1 = 10101011B  
 (C) A = 00100011B  
 (D) A = 10100100B  
 (E) P1 = 11101010B
- 
37. No microcontrolador da família 8051, o pino P3.2 pode operar tanto como um *port* de entrada ou saída quanto na função especial denominada  $\overline{\text{INT0}}$ . Neste último caso, esse pino funciona como uma
- (A) entrada de *clock* externo.  
 (B) entrada de interrupção externa.  
 (C) entrada para habilitação de memória externa.  
 (D) saída do sinal de interrupção.  
 (E) saída de sinal de *clock* interno.
- 
38. Deseja-se analisar o *ripple* no capacitor de filtro ligado ao circuito retificador de uma fonte de alimentação de 15 V. Nesse caso, deve-se usar um osciloscópio com o ganho vertical ajustado em
- (A) 10 V/DIV, canal de entrada em AC e base de tempo horizontal em 20 ms/DIV.  
 (B) 1 V/DIV, canal de entrada em DC e base de tempo horizontal em 50 ms/DIV.  
 (C) 5 V/DIV, canal de entrada em AC e base de tempo horizontal em 2  $\mu$ s/DIV.  
 (D) 0,2 V/DIV, canal de entrada em AC e base de tempo horizontal em 2 ms/DIV.  
 (E) 50 mV/DIV, canal de entrada em DC e base de tempo horizontal em 10  $\mu$ s/DIV.
- 
39. Para identificar e medir a composição harmônica de um sinal, deve-se utilizar o
- (A) frequencímetro.  
 (B) analisador de espectros.  
 (C) decibelímetro.  
 (D) osciloscópio analógico.  
 (E) multímetro TRUE RMS.
- 
40. De acordo com a Lei nº 8.666/1993, uma obra ou um serviço contratado por um órgão ou uma entidade com terceiros sob regime de empreitada por preço unitário é considerado
- (A) uma execução direta.  
 (B) uma alienação.  
 (C) uma execução indireta.  
 (D) um projeto básico.  
 (E) um projeto executivo.
- 
41. Tem-se um amplificador de áudio de dois estágios. O estágio pré-amplificador tem ganho de potência de 20 dB e o estágio de saída tem ganho de potência de 50 dB. Sendo a potência de saída igual a 600 W (rms), a potência do sinal de entrada, em dBm, vale
- (A) -12,2  
 (B) -24,0  
 (C) -32,6  
 (D) 18 dB  
 (E) 26 dB
- Dados:  
 $\log 2 = 0,30$   
 $\log 3 = 0,48$
- 
42. No computador, a memória volátil que serve para armazenamento de dados durante o processamento ou operação de um aplicativo é denominada
- (A) HD.  
 (B) BIOS.  
 (C) ROM.  
 (D) E2PROM.  
 (E) RAM.
- 
43. São duas das sete camadas pertencentes ao modelo de arquitetura OSI – *Open System Interconnection* – para redes de comunicação de dados:
- (A) física e armazenamento.  
 (B) enlace e sincronização.  
 (C) rede e enlace.  
 (D) apresentação e inicialização.  
 (E) aplicação e inicialização.
- 
44. Considere a linha abaixo, pertencente a um algoritmo:
- SE  $X \geq 2$ , ENTÃO VÁ PARA O ENDEREÇO ENGENHARIA
- Ela se refere a uma instrução de
- (A) entrada de dados.  
 (B) desvio incondicional.  
 (C) desvio condicional composto.  
 (D) desvio condicional simples.  
 (E) saída de dados.
- 
45. Após o disparo do SCR por meio da corrente no terminal *gate*, ele volta a cortar se a
- (A) corrente de anodo cai abaixo de  $I_H$  (*holding current*).  
 (B) corrente no terminal *gate* cai abaixo de  $I_{GT}$  (*gate trigger current*).  
 (C) corrente de anodo torna-se maior que  $I_L$  (*latching current*).  
 (D) tensão entre o terminal *gate* e o catodo  $V_{GK}$  cai a zero.  
 (E) tensão entre o anodo e o catodo sobe acima da tensão  $V_T$  (*trigger voltage*).



46. Considere a tabela de identificação de pares de cabos telefônicos:

| Grupo 1       |          | Grupo 2        |         |
|---------------|----------|----------------|---------|
| Número do par | Cor      | Unidade do par | Cor     |
| 01 a 05       | branco   | 1 e 6          | azul    |
| 06 a 10       | vermelho | 2 e 7          | laranja |
| 11 a 15       | preto    | 3 e 8          | verde   |
| 16 a 20       | amarelo  | 4 e 9          | marrom  |
| 21 a 25       | roxo     | 5 e 0          | cinza   |

As cores do par número 08 são

- (A) preto e verde.
  - (B) vermelho e laranja.
  - (C) amarelo e cinza.
  - (D) branco e verde.
  - (E) vermelho e verde.
- 
47. Em um sistema CFTV, a tecnologia que permite a instalação de câmeras IP em qualquer localidade de uma infraestrutura de cabeamento estruturado é denominada
- (A) *Network Attached Storage*.
  - (B) *Storage Area Network*.
  - (C) *Plug and Play*.
  - (D) *Ballun*.
  - (E) *Common Equipment Room*.

48. Considere o diagrama em linguagem LADDER a seguir.



O diagrama acima está representado por blocos lógicos em:

- (A)
- (B)
- (C)
- (D)
- (E)



49. O transdutor que converte variação de temperatura em variação de tensão é o
- (A) NTC.
  - (B) PTC.
  - (C) pressostato.
  - (D) sensor capacitivo.
  - (E) termopar.

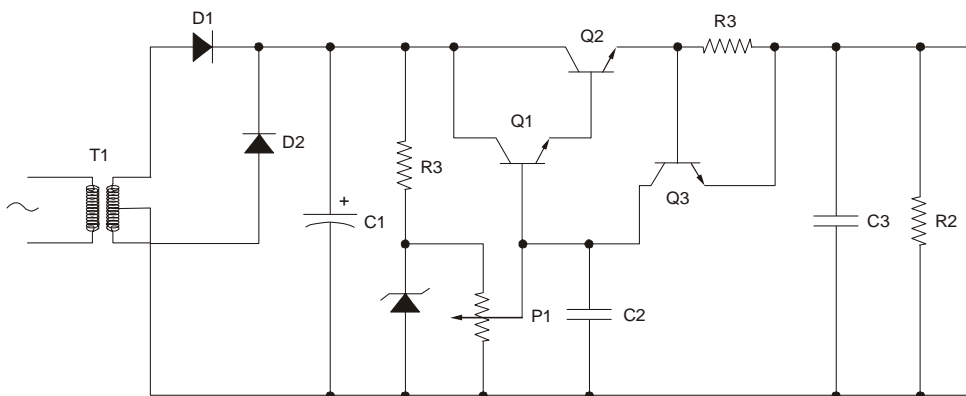
50. Considere as colunas I e II abaixo.

| I                     | II                                                     |
|-----------------------|--------------------------------------------------------|
| Norma Regulamentadora | Objeto da Norma                                        |
| 1. NR 5               | a. Equipamentos de Proteção Individual                 |
| 2. NR 6               | b. Sinalização e Segurança                             |
| 3. NR 10              | c. Proteção Contra Incêndios                           |
| 4. NR 23              | d. Comissão Interna de Prevenção de Acidentes          |
| 5. NR 26              | e. Segurança em Instalações e Serviços de Eletricidade |

A associação correta entre as duas colunas é apresentada em

- (A) 1d; 2a; 3e; 4c; 5b
- (B) 1e; 2c; 3d; 4b; 5a
- (C) 1a; 2e; 3b; 4d; 5c
- (D) 1b; 2d; 3c; 4a; 5e
- (E) 1c; 2b; 3a; 4e; 5d

51. Considere o circuito abaixo.



É correto afirmar que ele apresenta um retificador de

- (A) onda completa em ponte, um limitador ajustável de corrente e um filtro ativo na saída.
- (B) onda completa com derivação central, um filtro ativo no estágio retificador e um limitador ajustável de corrente.
- (C) onda completa com derivação central, um estabilizador ajustável de tensão e um limitador de corrente.
- (D) meia onda com derivação central e um filtro capacitivo ajustável.
- (E) onda completa em ponte, um regulador e um amplificador de tensão.

52. Considere uma carga puramente resistiva alimentada pela tensão de um retificador de onda completa sem filtro. Essa tensão

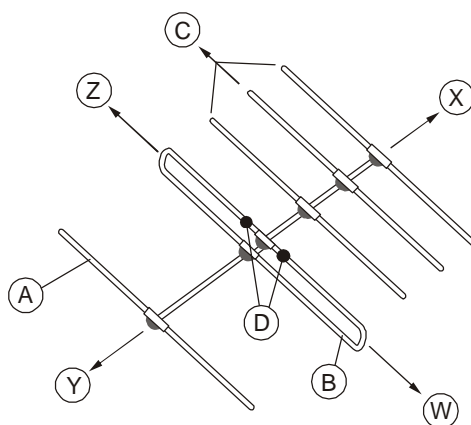
- (A) não apresenta valor médio.
- (B) é um sinal contínuo, portanto, não apresenta frequência.
- (C) encontra-se defasada da corrente.
- (D) tem frequência igual ao dobro da frequência da rede.
- (E) nunca se anula sobre a carga.

53. O comprimento máximo recomendado para um segmento FIELDBUS em áreas não seguras é de

- (A) 1900 m.
- (B) 1200 m.
- (C) 600 m.
- (D) 300 m.
- (E) 100 m.



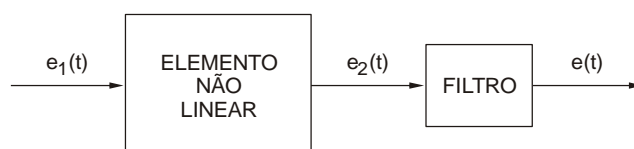
54. Considere a antena apresentada na figura abaixo.



É correto afirmar que

- (A) a peça identificada pela letra A recebe o nome de refletor e o lobo de radiação principal se estende no sentido indicado pela seta Y.
- (B) a peça identificada pela letra B recebe o nome de dipolo e o lobo de radiação principal se estende no sentido indicado pela seta X.
- (C) a peça identificada pela letra A recebe o nome de diretor e o lobo de radiação principal se estende no sentido indicado pela seta X.
- (D) a peça identificada pela letra C recebe o nome de tripolo e o lobo de radiação principal se estende no sentido indicado pela seta Z.
- (E) o lobo de radiação principal forma um círculo em torno da peça C, a qual é alimentada em D.

55. Considere os estágios de um modulador, como o representado abaixo.



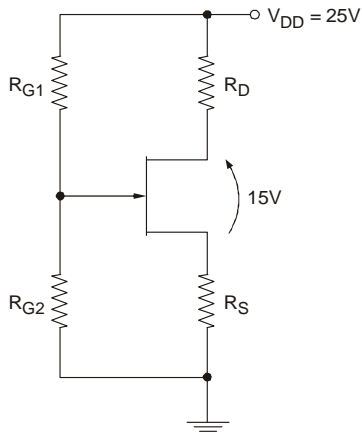
Dados:  $e_1(t) = E_0 \cos \omega_0 t + a(t)$   
 $a(t) = A \cos \omega_m t$   
 $e_2(t) = b_1[E_0 \cos \omega_0 t + a(t)] + b_2[E_0 \cos \omega_0 t + a(t)]^2 + \dots$   
 $e(t) = \text{sinal modulado em AM-DSB}$

É correto afirmar que

- (A) os coeficientes  $b_1, b_2, \dots$  são variações incrementais devidas ao filtro.
- (B) o filtro é do tipo passa-baixas e tem a função de eliminar todas as raiais do espectro que não contém a informação.
- (C) o modulador permite variar em amplitude a raia  $E_0$  do espectro de  $e(t)$ , daí o nome Modulador AM-DSB.
- (D) o filtro é do tipo passa-faixa centrado em  $\omega_0$ , com banda  $2\omega_m$ .
- (E) quando o índice de modulação for igual a 1, a maior parte da potência do espectro do sinal  $e(t)$  concentra-se nas raiais laterais a  $\omega_0$ .



56. Considere o circuito abaixo, polarizado com os valores indicados na tabela.



Dados:

| $I_G$       | $R_{G2}$      | $V_{RG2}$ | $V_{DD}$ | $R_S$          | $V_{GS}$ | $I_D$ | $V_{DS}$ |
|-------------|---------------|-----------|----------|----------------|----------|-------|----------|
| $\approx 0$ | 10 k $\Omega$ | 0,5 V     | 25 V     | 1,5 k $\Omega$ | -1 V     | 1 mA  | 15 V     |

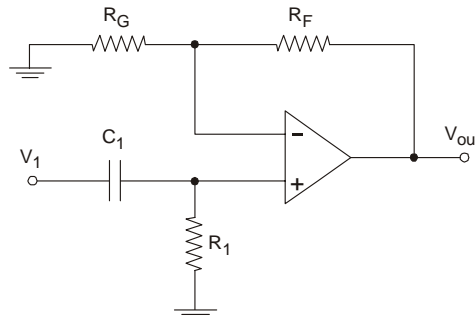
O valor nominal mais adequado de  $R_{G1}$  é:

- (A) 22 M $\Omega$ .
- (B) 470 k $\Omega$ .
- (C) 100 k $\Omega$ .
- (D) 47 k $\Omega$ .
- (E) 10 k $\Omega$ .

57. Os terminais de um transistor de junção são denominados

- (A) coletor, base e emissor.
- (B) porta, dreno e fonte.
- (C) coletor, emissor e gatilho.
- (D) anodo, catodo e gatilho.
- (E) catodo, grade e placa.

58. Considere o circuito representado abaixo.



É correto afirmar que trata-se de um filtro

- (A) ativo, passa-faixa e de segunda ordem.
- (B) ativo, passa-altas e de segunda ordem.
- (C) passivo e com atenuação de 20 dB/década.
- (D) passivo e de segunda ordem.
- (E) ativo, passa-altas e com atenuação de 6 dB/oitava.

59. Considerando o código binário, é correto afirmar:

- (A)  $(4563)_D = (1\ 0\ 0\ 1\ 0\ 1\ 1\ 1\ 0\ 0\ 1\ 1)_{BCD}$
- (B)  $(829)_D = (1\ 0\ 0\ 1\ 0\ 0\ 1\ 1\ 1\ 0\ 0\ 1)_{BCD}$
- (C)  $(973)_D = (1\ 0\ 0\ 1\ 0\ 1\ 1\ 1\ 0\ 0\ 1\ 1)_{BCD}$
- (D)  $(812)_D = (0\ 1\ 1\ 1\ 0\ 0\ 0\ 1\ 0\ 1\ 0\ 0)_{BCD}$
- (E)  $(4538)_D = (1\ 0\ 0\ 1\ 1\ 1\ 0\ 1\ 0\ 1\ 1\ 0)_{BCD}$

60. Os números C97 e 8E, expressos na base hexadecimal, foram somados. O resultado dessa operação, na base binária, é

- (A) 110000110100
- (B) 110100110100
- (C) 110000100101
- (D) 110100100101
- (E) 111000100101

**REDAÇÃO**

**Instruções:** A folha para rascunho no Caderno de Provas é de preenchimento facultativo. Em hipótese alguma o rascunho elaborado pelo candidato será considerado na correção da Prova de Redação pela banca examinadora.

Na Prova de Redação deverão ser observados os limites mínimo de 20 (vinte) linhas e máximo de 30 (trinta) linhas, sob pena de perda de pontos a serem atribuídos à Redação.

A especialização é uma tendência que parece cada vez mais irresistível, principalmente por conta da insuperável profundidade que pode ser atingida pelo especialista em seu campo específico de conhecimento. Contudo, a esse aprofundamento em determinada área costuma corresponder, nos casos mais extremos, a ignorância de outros especialistas em outras áreas, ainda que muitas vezes bastante próximas dela. O risco é tornar-se cada vez mais difícil um olhar mais abrangente e uma compreensão mais ampla dos problemas que surgem.

A partir das reflexões acima, escreva um texto dissertativo-argumentativo, posicionando-se em relação ao seguinte tema:

**A abertura do foco para além do campo de visão do especialista**

|    |
|----|
| 01 |
| 02 |
| 03 |
| 04 |
| 05 |
| 06 |
| 07 |
| 08 |
| 09 |
| 10 |
| 11 |
| 12 |
| 13 |
| 14 |
| 15 |
| 16 |
| 17 |
| 18 |
| 19 |
| 20 |
| 21 |
| 22 |
| 23 |
| 24 |
| 25 |
| 26 |
| 27 |
| 28 |
| 29 |
| 30 |