



**Concurso Público para provimento de cargos de
Analista Superior IV
Engenheiro Civil - Manutenção Predial**

Nome do Candidato

Caderno de Prova '28', Tipo 001

Nº de Inscrição

MODELO

Nº do Caderno

MODELO1

Nº do Documento

0000000000000000

ASSINATURA DO CANDIDATO

00001-0001-0001

P R O V A

**Conhecimentos Básicos
Conhecimentos Específicos
Redação**

INSTRUÇÕES

- Verifique se este caderno:
 - corresponde a sua opção de cargo.
 - contém 60 questões, numeradas de 1 a 60.
 - contém a proposta e o espaço para o rascunho da redação.Caso contrário, reclame ao fiscal da sala um outro caderno.
Não serão aceitas reclamações posteriores.
- Para cada questão existe apenas UMA resposta certa.
- Você deve ler cuidadosamente cada uma das questões e escolher a resposta certa.
- Essa resposta deve ser marcada na FOLHA DE RESPOSTAS que você recebeu.

VOCÊ DEVE

- Procurar, na FOLHA DE RESPOSTAS, o número da questão que você está respondendo.
- Verificar no caderno de prova qual a letra (A,B,C,D,E) da resposta que você escolheu.
- Marcar essa letra na FOLHA DE RESPOSTAS, conforme o exemplo: (A) ● (C) (D) (E)
- Ler o que se pede na Prova de Redação e utilizar, se necessário, o espaço para rascunho.

ATENÇÃO

- Marque as respostas primeiro a lápis e depois cubra com caneta esferográfica de tinta preta.
- Marque apenas uma letra para cada questão, mais de uma letra assinalada implicará anulação dessa questão.
- Responda a todas as questões.
- Não será permitida qualquer espécie de consulta, nem o uso de máquina calculadora.
- Você deverá transcrever a redação, com caneta esferográfica de tinta preta ou azul, na folha apropriada. Os rascunhos não serão considerados em nenhuma hipótese.
- Você terá 4 horas para responder a todas as questões, preencher a Folha de Respostas e fazer a Prova de Redação (rascunho e transcrição).
- Ao término da prova devolva este caderno de prova ao aplicador, juntamente com sua Folha de Respostas e a folha de transcrição da Prova de Redação.
- Proibida a divulgação ou impressão parcial ou total da presente prova. Direitos Reservados.

**CONHECIMENTOS BÁSICOS****Português**

Atenção: As questões de números 1 a 10 referem-se ao texto seguinte.

Os anônimos

Na história de Branca de Neve, a rainha má consulta o seu espelho e pergunta se existe no reino uma beleza maior do que a sua. Os espelhos de castelo, nos contos de fada, são um pouco como certa imprensa brasileira, muitas vezes dividida entre as necessidades de bajular o poder e de refletir a realidade. O espelho tentou mudar de assunto, mas finalmente respondeu: "Existe". Seu nome: Branca de Neve.

A rainha má mandou chamar um lenhador e instruiu-o a levar Branca de Neve para a floresta, matá-la, desfazer-se do corpo e voltar para ganhar sua recompensa. Mas o lenhador poupou Branca de Neve. Toda a história depende da compaixão de um lenhador sobre o qual não se sabe nada. Seu nome e sua biografia não constam em nenhuma versão do conto. A rainha má é a rainha má, claramente um arquétipo, e os arquétipos não precisam de nome. O Príncipe Encantado, que aparecerá no fim da história, também não precisa. É um símbolo recorrente, talvez nem a Branca de Neve se dê ao trabalho de descobrir seu nome. Mas o personagem principal da história, sem o qual a história não existiria e os outros personagens não se tornariam famosos, não é símbolo de nada. Ele só entra na trama para fazer uma escolha, mas toda a narrativa fica em suspenso até que ele faça a escolha certa, pois se fizer a errada não tem história. O lenhador compadecido representa dois segundos de livre-arbítrio que podem desregular o mundo dos deuses e dos heróis. Por isso é desprezado como qualquer intruso e nem aparece nos créditos.

Muitas histórias mostram como são os figurantes anônimos que fazem a história, ou como, no fim, é a boa consciência que move o mundo. Mas uma das pessoas do grupo em que conversávamos sobre esses anônimos discordou dessa tese, e disse que a entrada do lenhador simbolizava um problema da humanidade, que é a dificuldade de conseguir empregados de confiança, que façam o que lhes for pedido.

(Adaptado de Luiz Fernando Veríssimo, **Banquete com os deuses**)

1. O autor do texto considera que, em muitas histórias, certos personagens anônimos
 - (A) revestem-se de um caráter eminentemente simbólico, ainda que secundário para o desenvolvimento da trama.
 - (B) representam a desordem do acaso, entendido este como o destino que os deuses escolhem para a história humana.
 - (C) equiparam-se a símbolos recorrentes, como o Príncipe, para melhor sublinharem o ensinamento de uma fábula.
 - (D) têm crucial relevância para a história, ainda que relegados à obscuridade de transitórios figurantes.
 - (E) tornam-se irrelevantes depois de seu desempenho, na sequência de eventos independentes de sua participação.
2. O autor do texto levanta a seguinte hipótese para justificar o modo pelo qual personagens como o lenhador são anônimos em muitas histórias: eles seriam vistos como responsáveis por
 - (A) uma escolha pessoal e independente, que não deixa de afrontar uma instância superior já estabelecida.
 - (B) atos de subversão e anarquia, dado que, para atender a vontade dos deuses, ignoram a dos homens.
 - (C) decisões éticas basicamente preocupadas em conciliar a justiça terrena e a vontade divina.
 - (D) uma escolha irracional, justificável pela precária condição cultural que os caracteriza.
 - (E) uma reação de tal modo imprevisível que impossibilita uma sequência lógica de eventos.
3. Deve-se deduzir do texto que a razão pela qual os arquétipos não precisam de nome é que
 - (A) seu papel, tal como o do lenhador, já está estabelecido pelo Destino.
 - (B) sua importância, como a do lenhador, é casual, servindo para acentuar o realismo da narrativa.
 - (C) sua significação, tal como a do Príncipe Encantado, já está estabelecida pela tradição das histórias.
 - (D) sua função, tal como a da imprensa, é oscilar entre a necessidade pública e o interesse privado.
 - (E) sua relevância, tal como a da rainha má, está em representar uma rápida indecisão.
4. Considerando-se o contexto, traduz-se adequadamente o sentido de um elemento do texto em:
 - (A) *dividida entre as necessidades* (1º parágrafo) = açodada pelos desejos.
 - (B) *de bajular o poder e de refletir a realidade* (1º parágrafo) = de cortejar a instância superior e obliterar o real.
 - (C) *Toda a história depende da compaixão* (2º parágrafo) = toda a narrativa suscita um compadecimento.
 - (D) *É um símbolo recorrente* (2º parágrafo) = simboliza uma reiteração.
 - (E) *só entra na trama para fazer uma escolha* (2º parágrafo) = não participa do enredo senão para assumir uma opção.



5. Para uma das pessoas do nosso grupo, a entrada do lenhador simbolizava a dificuldade de conseguir empregados obedientes.
- Refaz-se a redação da frase acima, mantendo-se a correção, a clareza e a coerência em:
- (A) Entendeu uma das pessoas do nosso grupo de que o ingresso do lenhador era para ilustrar a dificuldade dos serviços submissos.
- (B) A participação do lenhador, segundo alguém do nosso grupo, indicava o quanto é raro encontrar funcionários que acatem as ordens.
- (C) É a dificuldade de acesso a empregados leais que justifica a entrada em cena da figura do lenhador, conforme asseverou um de nós.
- (D) Manifestou-se uma pessoa do nosso grupo no sentido de esclarecer a entrada do lenhador, símbolo desses empregados difíceis de obedecer.
- (E) O lenhador entrou na história, conforme foi aventado entre nós, para se constituir um exemplo da dificuldade da insubmissão.
-
6. As normas de concordância verbal estão plenamente contempladas na frase:
- (A) Sempre poderá ocorrer, num espelho mágico ou na nossa imprensa, hesitações entre adular o poderoso e refletir a realidade.
- (B) Assim como o lenhador, outros personagens há, nas histórias de fadas, cujo modesto desempenho acarretam efeitos decisivos para a trama.
- (C) Reservam-se a personagens como o Príncipe Encantado, símbolos reincidentes dessas histórias, uma função das mais previsíveis.
- (D) O autor sugere que, na história da humanidade, exercem papéis da maior relevância quem acaba permanecendo no anonimato.
- (E) Entre as virtudes do lenhador consta, não restam quaisquer dúvidas, a da compaixão, sem falar na coragem de sua escolha.
-
7. É preciso **corrigir** a má estruturação da seguinte frase:
- (A) O generoso lenhador praticamente não hesitou entre cumprir uma ordem cruel ou, num impulso de compaixão, desobedecê-la.
- (B) Embora sua escolha tendo sido decisiva para a trama, o anonimato do lenhador é intrigante, comparado a outros papéis.
- (C) É muito comum surgirem personagens arquetípicos nos contos de fadas, tais como os príncipes encantados ou as rainhas más.
- (D) A compaixão pode ser humildemente anônima, sugere o autor, ao passo que as qualidades dos poderosos surgem com um brilho ostensivo.
- (E) Caso fosse o lenhador um homem submisso, outra história seria narrada, em nada lembrando nossa conhecida "Branca de Neve".
-
8. Está correto o emprego do elemento sublinhado em:
- (A) O Príncipe é um símbolo reincidente, a cujo nome pessoal talvez nem mesmo a Branca de Neve tenha conhecimento.
- (B) A necessidade de bajular o poder é um vício de que muita gente da imprensa não consegue se esquivar.
- (C) A trama com a qual o personagem anônimo participa jamais seria a mesma sem o seu concurso.
- (D) Em dois segundos o lenhador tomou uma decisão na qual decorreria toda a trama já conhecida de Branca de Neve.
- (E) Os figurantes anônimos muitas vezes são responsáveis por uma ação em que irão depender todas as demais.
-
9. Está inteiramente correta a pontuação do seguinte período:
- (A) Os personagens principais de uma história, responsáveis pelo sentido maior dela, dependem, muitas vezes, de pequenas providências que, tomadas por figurantes aparentemente sem importância, ditam o rumo de toda a história.
- (B) Os personagens principais, de uma história, responsáveis pelo sentido maior dela, dependem muitas vezes, de pequenas providências que tomadas por figurantes, aparentemente sem importância, ditam o rumo de toda a história.
- (C) Os personagens principais de uma história, responsáveis pelo sentido maior dela dependem muitas vezes de pequenas providências, que, tomadas por figurantes aparentemente, sem importância, ditam o rumo de toda a história.
- (D) Os personagens principais, de uma história, responsáveis pelo sentido maior dela, dependem, muitas vezes de pequenas providências, que tomadas por figurantes aparentemente sem importância, ditam o rumo de toda a história.
- (E) Os personagens principais de uma história, responsáveis, pelo sentido maior dela, dependem muitas vezes de pequenas providências, que tomadas por figurantes, aparentemente, sem importância, ditam o rumo de toda a história.
-
10. Transpondo-se para a voz passiva a frase **Um figurante pode obscurecer a atuação de um protagonista**, a forma verbal obtida será:
- (A) pode ser obscurecido.
- (B) obscurecerá.
- (C) pode ter obscurecido.
- (D) pode ser obscurecida.
- (E) será obscurecida.



Atenção: As questões de números 11 a 15 referem-se ao texto seguinte.

Uns e outros

Trabalhar em grupo é uma operação tão prestigiada – na escola, no trabalho, no clube – que ninguém a discute. O que é um perigo: as verdades dadas como indiscutíveis costumam paralisar as iniciativas.

Num trabalho em equipe, valoriza-se tanto o sentido do coletivo que a importância do indivíduo pode acabar subestimada. Tal depreciação interfere na produção do grupo – o que nos leva à óbvia conclusão de que o sucesso de um trabalho em equipe supõe a satisfação individual. Reconhecer o rosto de cada membro num time de verdade não é ceder a algum nefasto individualismo: é saber reconhecer e identificar o valor de cada sujeito.

É comum ouvir-se a respeito de um jogo de vôlei, no qual o Brasil se destaca: “A seleção brasileira não está jogando bem porque está jogando sem alegria”. Há aqui uma grande verdade: faltando a cada um dos jogadores essa força subjetiva, da vontade alegre e determinada, o grupo todo se ressentido e joga mal. Não se trata de falta de técnica ou de tática, que costumam sobrar em nossa seleção de vôlei: trata-se do súbito arrefecimento daquela chama interior que, em qualquer atividade em grupo, promove a motivação do indivíduo à motivação do grupo, da qual resultará um reforço ainda maior para o desempenho individual.

(Nestor Correa Lima, inédito)

11. O autor defende em seu texto uma tese central: nas atividades em grupo,

- (A) o que de fato importa é a sensação individual de que o trabalho esteja sendo bem conduzido.
- (B) a interação entre os indivíduos não depende da disposição de cada um, mas de todo o conjunto.
- (C) a força do trabalho coletivo é basicamente determinada pelo ânimo do empenho individual.
- (D) a falta de disposição do conjunto acaba acarretando o arrefecimento do empenho individual.
- (E) o valor maior de um trabalho coletivo está em absolutizar a importância do prazer individual.

12. Estão empregados com uma significação muito próxima, no contexto em que surgem:

- (A) *verdades indiscutíveis* e *iniciativas* (1^o parágrafo).
- (B) *importância subestimada* e *depreciação* (2^o parágrafo).
- (C) *satisfação individual* e *nefasto individualismo* (2^o parágrafo).
- (D) *chama interior* e *súbito arrefecimento* (3^o parágrafo).
- (E) *súbito arrefecimento* e *falta de técnica* (3^o parágrafo).

13. Está clara e correta a seguinte redação deste livre comentário sobre o texto:

- (A) Contra o lugar-comum da indiscutível vantagem do trabalho em grupo, o autor prefere discutir a específica importância do ânimo individual.
- (B) Sendo a favor do ânimo individual, o trabalho coletivo, segundo o autor, acaba dependendo tanto dele que não há mais como ignorar-lhe.
- (C) Ainda que muitos privilegiem o trabalho em grupo, não ocorre o mesmo com a importância do indivíduo, que tanto concorre para o sucesso coletivo.
- (D) O sucesso do grupo não está intrinsecamente alheio ao sucesso individual, ao contrário, este se traduz, em grande parte, no resultado daquele.
- (E) Não há porquê imaginar que a satisfação individual de um promova qualquer embaraço para o sentido do coletivo, dado que um sem o outro torna-se improdutivo.

14. O verbo indicado entre parênteses deverá flexionar-se numa forma do **plural** para preencher adequadamente a lacuna da seguinte frase:

- (A) Aos esforços de cada um dos indivíduos (**competir**), muitas vezes, promover as conquistas de um grupo.
- (B) Não (**cumprir**) aos membros de um grupo culpar-se individualmente pelo fracasso de um trabalho.
- (C) Sim, a união faz a força, mas a cada um dos indivíduos do grupo (**cabem**) também contar com suas próprias forças.
- (D) Não se imagine que das renúncias pessoais dos indivíduos (**dependem**) o sucesso de um grupo.
- (E) Os ganhos que se (**obtem**) com o trabalho de um grupo traduzem o comprometimento de cada indivíduo.

15. Está adequada a correlação entre os tempos e os modos verbais na frase:

- (A) Não imaginou que prejudicaria o grupo se atender a uma necessidade que fosse inteiramente sua.
- (B) Caso a partida de vôlei terminasse naquele instante, todo o trabalho desenvolvido ao longo do ano restará prejudicado.
- (C) A menos que se promova alguma mudança na condução deste trabalho, nosso grupo estaria fadado a fracassar.
- (D) Ainda que surgissem dificuldades maiores do que as que o nosso grupo enfrentou, elas haveriam de ser transpostas.
- (E) Nenhum de nós teria enfrentado tantos dissabores pessoais, caso os líderes do grupo houvessem demonstrado maior generosidade.



Legislação

16. Analise as seguintes assertivas atinentes à INFRAERO – Empresa Brasileira de Infraestrutura Aeroportuária:

- I. Tem sede e foro na Capital Federal.
- II. Trata-se de sociedade de economia mista.
- III. Para a realização de sua finalidade compete-lhe, dentre outras atribuições, superintender, apenas de forma técnica e operacional, as unidades da infraestrutura aeroportuária.
- IV. Tem por finalidade, dentre outras, explorar industrial e comercialmente a infraestrutura aeroportuária que lhe for atribuída pela Secretaria de Aviação Civil da Presidência da República.

Está correto o que consta APENAS em

- (A) III e IV.
- (B) I, II e III.
- (C) I e IV.
- (D) II e III.
- (E) I, III e IV.

17. No que concerne às disposições sobre Direito Internacional Privado, previstas no Código Brasileiro de Aeronáutica, é correto afirmar:

- (A) Os direitos reais e os privilégios de ordem privada sobre aeronaves regem-se pela lei do país onde se encontrar a aeronave.
- (B) Os atos que, originados de aeronave, produzirem efeito no Brasil, regem-se por suas leis, salvo se iniciados no território estrangeiro.
- (C) As medidas assecuratórias de direito regulam-se pela lei do país da nacionalidade da aeronave, pouco importando onde esta se encontrar.
- (D) As avarias regulam-se pela lei brasileira quando a carga se destinar ao Brasil ou for transportada sob o regime de trânsito aduaneiro.
- (E) A assistência, o salvamento e o abalroamento regem-se pela lei da nacionalidade da aeronave.

18. Sobre os aeroportos, é correto afirmar:

- (A) Não compreendem áreas destinadas aos concessionários ou permissionários dos serviços aéreos.
- (B) A União tem a propriedade de todos os imóveis em que se situam os aeroportos.
- (C) Constituem universalidades, equiparadas a bens públicos federais, enquanto mantida a sua destinação específica.
- (D) Municípios não poderão contribuir com bens para a construção de aeroportos.
- (E) Compreendem áreas destinadas ao comércio apropriado para aeroporto, sendo que a utilização de área aeroportuária para tal finalidade não está sujeita à prévia licitação.

19. Nos termos da Lei nº 8.666/1993, o edital de licitação indicará, obrigatoriamente, dentre outras disposições,

- (A) o critério de reajuste, que deverá retratar a variação potencial do custo de produção.
- (B) o objeto da licitação, em descrição detalhada e clara, vedada a descrição sucinta.
- (C) condições distintas de pagamento entre empresas brasileiras e estrangeiras, no caso de licitações internacionais.
- (D) se há projeto executivo disponível na data da publicação do edital de licitação e o local onde possa ser examinado e adquirido.
- (E) limites para pagamento de instalação e mobilização para execução de obras ou serviços que serão previstos em conjunto com as demais parcelas.

20. Nos termos da Lei nº 9.784/1999, é certo que:

- (A) o requerimento inicial do interessado, salvo casos em que for admitida solicitação oral, deve ser formulado por escrito.
- (B) o processo administrativo não poderá iniciar-se de ofício, somente a pedido de interessados; no entanto, a condução do processo poderá ser feita de ofício pela Administração Pública.
- (C) é possível à Administração recusar, ainda que imotivadamente, o recebimento de documentos, porém, o servidor deve sempre orientar o interessado quanto ao suprimento de eventuais falhas.
- (D) em regra, quando os pedidos de uma pluralidade de interessados tiverem conteúdo e fundamentos idênticos, eles não poderão ser formulados em um único requerimento, devendo ser formulados separadamente, em nome de cada interessado.
- (E) não é legitimado como interessado, no processo administrativo, aquele que, sem ter iniciado o processo, tem interesse que possa ser afetado pela decisão a ser adotada.

21. NÃO é causa de impedimento, para atuar em processo administrativo, o servidor ou autoridade que

- (A) tenha participado como perito, testemunha ou representante.
- (B) tiver interesse indireto na matéria.
- (C) estiver litigando administrativamente com o interessado.
- (D) tiver interesse direto na matéria.
- (E) tiver amizade íntima com algum dos interessados.

22. De acordo com a Lei nº 11.182/2005, na estrutura básica da ANAC, a Diretoria atuará em regime de colegiado e será composta por um Diretor-Presidente, além de

- (A) cinco Diretores, que decidirão por maioria absoluta, cabendo ao Diretor-Presidente somente voto ordinário.
- (B) um Vice-Diretor-Presidente e cinco Diretores, que decidirão por maioria absoluta, cabendo ao Diretor-Presidente somente o voto de qualidade.
- (C) seis Diretores, que decidirão por maioria relativa, cabendo ao Diretor-Presidente somente o voto de qualidade.
- (D) um Vice-Diretor-Presidente e quatro Diretores, que decidirão por maioria absoluta, cabendo ao Diretor-Presidente somente o voto de qualidade.
- (E) quatro Diretores, que decidirão por maioria absoluta, cabendo ao Diretor-Presidente, além do voto ordinário, o voto de qualidade.



23. Considere as seguintes assertivas atinentes ao Código de Ética Profissional do Servidor Público Civil do Poder Executivo Federal:
- I. O equilíbrio entre a legalidade e a finalidade, na conduta do servidor público, é que poderá consolidar a moralidade do ato administrativo.
 - II. A função pública deve ser tida como exercício profissional e, portanto, não se integra na vida particular de cada servidor público.
 - III. Toda pessoa tem direito à verdade. O servidor não pode omiti-la ou falseá-la, ainda que contrária aos interesses da própria pessoa interessada ou da Administração Pública.
 - IV. Os repetidos erros do servidor, seu descaso e o acúmulo de desvios tornam-se, às vezes, difíceis de corrigir e caracterizam até mesmo imprudência no desempenho da função pública.

Está correto o que consta em

- (A) II e III, apenas.
- (B) I, II e III, apenas.
- (C) I, III e IV, apenas.
- (D) I e IV, apenas.
- (E) I, II, III e IV.

24. A respeito da Taxa de Fiscalização da Aviação Civil – TFAC, considere:

- I. São sujeitos passivos da TFAC, dentre outros, as empresas concessionárias, permissionárias e autorizadas de prestação de serviços aéreos comerciais.
- II. A TFAC não recolhida no prazo e na forma estabelecida em regulamento será acrescida de multa de mora de 20% (vinte por cento), reduzida a 10% (dez por cento) caso o pagamento seja efetuado até o último dia do mês subsequente ao do seu vencimento.
- III. Os débitos de TFAC não poderão ser parcelados em razão da sua natureza tributária e de arrecadação tarifária.
- IV. São sujeitos passivos da TFAC, dentre outros, os operadores de serviços aéreos privados, as exploradoras de infraestrutura aeroportuária e as agências de carga aérea.

De acordo com a Lei nº 11.182/2005, está correto o que consta APENAS em

- (A) II, III e IV.
- (B) I, II e III.
- (C) I, II e IV.
- (D) I e IV.
- (E) III e IV.

25. Em procedimentos licitatórios realizados na modalidade pregão, a Administração Pública **W** exigiu garantia de proposta e a Administração Pública **Z** impôs, como condição para participação no certame, a aquisição do edital pelos licitantes. Nestes casos, de acordo com a Lei nº 10.520/2002,

- (A) ambas as Administrações praticaram condutas expressamente permitidas pela referida lei.
- (B) ambas as Administrações praticaram condutas vedadas pela referida lei.
- (C) somente a Administração **W** praticou conduta permitida pela referida lei.
- (D) somente a Administração **Z** praticou conduta permitida pela referida lei.
- (E) ambas as condutas são permitidas, mas necessitam de prévia aprovação do chefe do Poder Executivo licitante.

26. A Secretaria de Aviação Civil tem como estrutura básica:

- (A) o Gabinete, a Secretaria-Executiva e até cinco Secretarias.
- (B) o Gabinete e a Secretaria-Administrativa, apenas.
- (C) o Gabinete, a Secretaria-Administrativa e até duas Secretarias.
- (D) a Secretaria-Executiva, a Secretaria-Administrativa e a Secretaria-Gerencial, apenas.
- (E) o Gabinete, a Secretaria-Executiva e até três Secretarias.



27. De acordo com o Decreto nº 1.171/1994, para fins de apuração do comprometimento ético, entende-se por servidor público todo aquele que, por força de lei, contrato ou de qualquer ato jurídico, preste serviços de natureza permanente, temporária ou excepcional,
- (A) ainda que sem retribuição financeira, desde que ligado direta ou indiretamente a qualquer órgão do poder estatal, como as autarquias, as fundações públicas, as entidades paraestatais, as empresas públicas e as sociedades de economia mista, ou em qualquer setor onde prevaleça o interesse do Estado.
 - (B) com obrigatória retribuição financeira, desde que ligado direta ou indiretamente a qualquer órgão do poder estatal, como as autarquias, as fundações públicas, as entidades paraestatais, as empresas públicas e as sociedades de economia mista, ou em qualquer setor onde prevaleça o interesse do Estado.
 - (C) ainda que sem retribuição financeira, desde que ligado obrigatoriamente de forma direta a qualquer órgão do poder estatal, como as autarquias, as fundações públicas, as entidades paraestatais, as empresas públicas e as sociedades de economia mista, com exceção de setores independentes.
 - (D) com obrigatória retribuição financeira, desde que ligado necessariamente de forma direta a autarquias, fundações públicas, empresas públicas e sociedades de economia mista.
 - (E) com obrigatória retribuição financeira, desde que ligado direta ou indiretamente a autarquias, fundações públicas, empresas públicas e sociedades de economia mista, apenas.

28. De acordo com o Código Brasileiro de Aeronáutica, com relação à composição da tripulação considere:

- I. A função não remunerada, a bordo de aeronave de serviço aéreo privado, só pode ser exercida por tripulantes habilitados de nacionalidade brasileira.
- II. No serviço aéreo internacional poderão ser empregados comissários estrangeiros, contanto que o número não exceda 1/3 (um terço) dos comissários a bordo da mesma aeronave.
- III. A juízo da autoridade aeronáutica, poderão ser admitidos como tripulantes, em caráter provisório, instrutores estrangeiros, na falta de tripulantes brasileiros, devendo o contrato não exceder o prazo de três meses.
- IV. Na forma da regulamentação pertinente e de acordo com as exigências operacionais, a tripulação constituir-se-á de titulares de licença de voo e certificados de capacidade física e de habilitação técnica, que os credenciem ao exercício das respectivas funções.

Está correto o que consta APENAS em

- (A) I e III.
- (B) I, II e IV.
- (C) II, III e IV.
- (D) II e IV.
- (E) I e IV.

29. No contrato de transporte aéreo de carga, segundo o Código Brasileiro de Aeronáutica, em regra, ao chegar a carga ao lugar do destino, se o destinatário não for encontrado ou não retirar a carga no prazo constante do aviso, o transportador deverá
- (A) avisar ao expedidor para retirá-la no prazo de quinze dias, a partir do aviso, sob pena de ser considerada abandonada.
 - (B) devolver a carga imediatamente, sob pena de responsabilidade civil.
 - (C) devolver a carga imediatamente, sob pena de responsabilidade administrativa.
 - (D) avisar ao expedidor para retirá-la no prazo de trinta dias, a partir do aviso, sob pena de ser considerada abandonada.
 - (E) proceder novo aviso ao destinatário ou nova tentativa de localização, devendo devolver a carga após três tentativas comprovadamente frustradas.

30. Para a prestação de serviços aéreos não regulares de transporte de passageiro, carga ou mala postal, é necessária

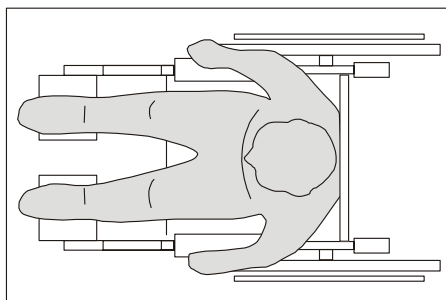
- (A) permissão de funcionamento do Poder Executivo, a qual será transferível, podendo estender-se por período de 5 (cinco) anos improrrogáveis.
- (B) autorização de funcionamento do Poder Executivo, a qual será intransferível, podendo estender-se por período de 5 (cinco) anos, renovável por igual prazo.
- (C) autorização de funcionamento do Poder Executivo, a qual será intransferível, podendo estender-se por período de 3 (três) anos, renovável por igual prazo.
- (D) permissão de funcionamento do Poder Executivo, a qual será intransferível, podendo estender-se por período de 3 (três) anos improrrogáveis.
- (E) concessão do Poder Executivo, a qual será intransferível, podendo estender-se por período de 3 (três) anos, renovável por igual prazo.

**CONHECIMENTOS ESPECÍFICOS**

31. No *Internet Explorer* 8, opções tais como: tamanho do texto, código-fonte, codificação e estilo são integrantes do menu
- (A) Ferramentas.
 - (B) Exibir.
 - (C) Arquivo.
 - (D) Editar.
 - (E) Opções da Internet.
-
32. O *Advance Fee Fraud* ou a fraude da antecipação de pagamentos, como é o caso do golpe da Nigéria, é um tipo de golpe, entre outros, usado na Internet para comumente obter vantagens financeiras dos incautos, denominado
- (A) *bot*.
 - (B) *screenlogger*.
 - (C) vírus de macro.
 - (D) *scam*.
 - (E) *spyware*.
-
33. Apresenta como característica a não alteração do conteúdo do computador no qual é executado, tanto da memória física quanto dos registros, porque é processado diretamente de um dispositivo que o contém, como um *pen drive*, por exemplo. Assim, após finalizado, o aplicativo não deixa *rastros* no computador que, entretanto, deve atender aos requisitos do programa, como memória RAM e velocidade do processador. Trata-se de
- (A) *software* caseiro.
 - (B) micro aplicativo.
 - (C) *software* portátil.
 - (D) porta executável.
 - (E) programa padrão.
-
34. Um computador é constituído de um conjunto de periféricos. Para controlar cada um deles, o sistema operacional precisa de uma interface de *software* entre ele e o *hardware* que é o
- (A) *link*.
 - (B) *eprom*.
 - (C) *drive*.
 - (D) *setup*.
 - (E) *driver*.
-
35. Na célula A1 de uma planilha *MS-Excel* 2007 foi digitado "43 + base" e, na célula A2, foi digitado "44 + base". Pela alça de preenchimento, A1 em conjunto com A2 foram arrastadas até A4 e, depois, as células de A1 até A4 foram arrastadas para a coluna B. Desta forma, após a operação completa de arrasto, a célula B3 apresentou o resultado:
- (A) 45 + base.
 - (B) 46 + base.
 - (C) 47 + base.
 - (D) 48 + base.
 - (E) 49 + base.



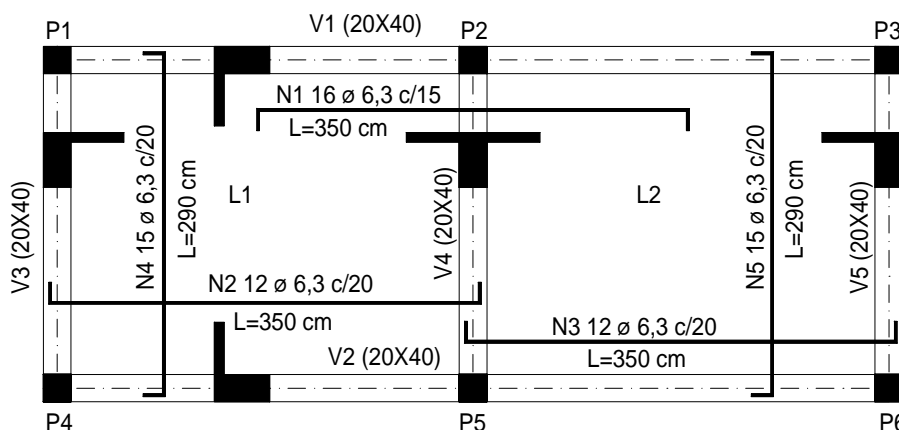
36. Considere o Módulo de Referência utilizado em projetos de arquitetura, apresentado na figura a seguir:



O Módulo de Referência é adotado para atender a acessibilidade de pessoas que utilizam cadeiras de rodas, cuja projeção em planta é dada pelas seguintes dimensões:

- (A) 1,00 m × 0,60 m
- (B) 1,20 m × 0,80 m
- (C) 1,50 m × 1,00 m
- (D) 1,60 m × 1,10 m
- (E) 1,80 m × 1,20 m

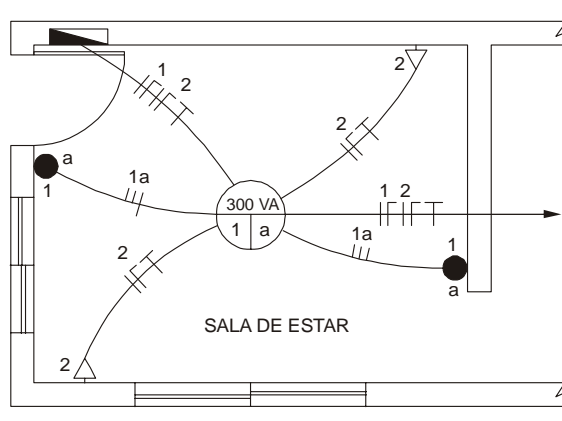
37. Considere a planta estrutural de concreto armado, apresentada na figura a seguir:



Sabendo-se que a barra ϕ 6,3 mm pesa 0,25 kg/m, o consumo de aço, em quilos, para a montagem da estrutura apresentada é

- (A) 32,68
- (B) 42,36
- (C) 46,22
- (D) 56,75
- (E) 78,96

38. Considere a planta de instalações elétricas prediais de baixa tensão, apresentada na figura a seguir:



Na planta de instalações elétricas da sala de estar,

- (A) o circuito de iluminação é bifásico 220 V.
- (B) o circuito das tomadas de uso geral é trifásico.
- (C) os interruptores são do tipo paralelo ou *three-way*.
- (D) os interruptores são do tipo intermediário.
- (E) as tomadas estão ligadas em circuito de 220 V.



39. Uma instalação predial de água fria em PVC, com diâmetro 40 mm, liga o ponto de tomada de água "A" ao ponto "B" a jusante. A instalação possui 15,6 m de tubulação e as seguintes peças com os respectivos comprimentos equivalentes:

curva de raio longo = 1,2 m

tê 90° saída bilateral = 7,3 m

registro de gaveta = 0,7 m

joelho 90° = 3,2 m

Se a pressão no ponto "A" é 6,6 mca e a perda de carga unitária é 0,1 mca/m, a pressão no ponto "B" é, em mca,

- (A) 3,2
- (B) 3,8
- (C) 4,0
- (D) 4,6
- (E) 5,4

40. O reservatório de água de um edifício com volume de $4,05 \text{ m}^3$ é alimentado por uma tubulação com área da seção transversal do diâmetro interno, de 5 cm^2 . O tempo mínimo para preencher o volume do reservatório é, em minutos,

- (A) 15
- (B) 22
- (C) 30
- (D) 45
- (E) 60

41. Aquíferos artesianos são denominados

- (A) freáticos ou livres quando a pressão d'água subterrânea é inferior à pressão atmosférica.
- (B) freáticos ou livres quando a pressão d'água subterrânea é superior à pressão atmosférica.
- (C) confinados ou semiconfinados quando a pressão d'água subterrânea é superior à pressão atmosférica.
- (D) confinados quando a pressão d'água subterrânea é igual à pressão atmosférica.
- (E) confinados ou semiconfinados quando a pressão d'água subterrânea é inferior à pressão atmosférica.

42. Considere as seguinte informações:

- Fossa séptica cilíndrica com dimensões: diâmetro de 2,0 m e altura de 2,5 m.
- A fossa atende aos sanitários masculino e feminino para um total de 30 pessoas e um restaurante para 60 refeições.

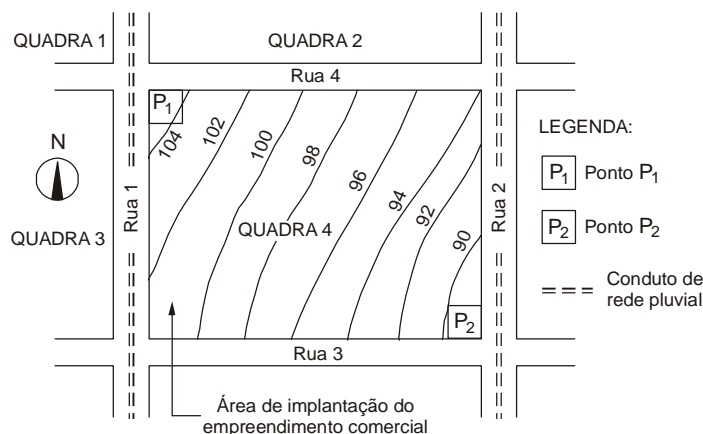
EDIFICAÇÕES	CONTRIBUIÇÃO DIÁRIA (litros por pessoa)	
	ESGOTOS	LODO FRESCO
Edifício Público	50	0,20
Edifício Comercial	50	0,20
Fábricas (Despejos Domésticos)	70	0,30
Escritórios	50	0,20
Restaurantes	25	0,10

A contribuição diária para uma fossa séptica de câmara única de um galpão comercial localizado em uma área desprovida de rede pública coletora de esgotos, em litros por dia, é

- (A) 3000
- (B) 2500
- (C) 2000
- (D) 1500
- (E) 1000



43. Considere as características topográficas do terreno onde será implantado um empreendimento comercial.



Para um adequado projeto de drenagem superficial do terreno, a bacia de detenção deverá ser posicionada

- (A) em qualquer ponto da quadra 2, visando evitar possíveis inundações do terreno onde será implantado o empreendimento comercial.
- (B) no ponto P_1 , isto é, na cota mais elevada do terreno, evitando inundações nas áreas de cotas inferiores.
- (C) no centro do terreno, visando atender ao escoamento superficial total da quadra.
- (D) no conduto da rede pluvial da rua 1.
- (E) no ponto P_2 , pois o caimento do terreno é em direção a esse ponto.

44. Em relação às precauções nos projetos de proteção contra incêndios em edificações, as escadas enclausuradas devem

- (A) ter ingresso por antecâmaras ventiladas, as quais devem ter a abertura de entrada de ar do duto respectivo, situada junto ao piso, com área mínima de $0,54 \text{ m}^2$.
- (B) ser providas de portas estanques à fumaça e resistentes a 30 minutos de fogo (P-30) em sua comunicação com a antecâmara.
- (C) ter suas caixas enclausuradas por paredes resistentes a 2 horas de fogo.
- (D) ter degraus com altura compreendida entre 19 e 22 cm.
- (E) possuir distância mínima, entre dois patamares consecutivos, de 4,7 m de altura.

45. Sobre as sinalizações de emergência e de segurança contra incêndio, é correto afirmar:

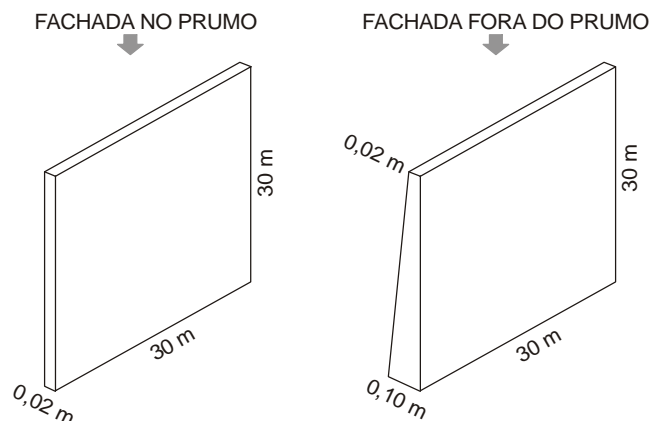
- (A) Os vidros utilizados em portas que fazem parte da rota de saída devem possuir tarja em cor contrastante com o ambiente, com largura mínima de 30 mm, aplicada horizontalmente.
- (B) Os obstáculos nas rotas de saída devem ser sinalizados por meio de uma faixa contínua de largura mínima de 50 mm, constituída de listras inclinadas a 45° e com largura mínima de 50% da largura da faixa.
- (C) Os pontos de iluminação de sinalização de emergência devem ser dispostos de forma que, na direção de saída de cada ponto, seja possível visualizar o ponto seguinte, a uma distância máxima de 25 m.
- (D) A sinalização de equipamentos de combate a incêndio deve estar a uma altura mínima de 1,80 m, medida do piso acabado à base da sinalização e imediatamente acima do equipamento sinalizado.
- (E) A sinalização de emergência e de equipamento de combate a incêndio deve ter forma circular, cor de fundo vermelha e cor do símbolo branca ou amarela.

46. O projeto de cobertura de um depósito será executado com telhas cerâmicas tipo francesa. Para atender às especificações de inclinação desse tipo de cobertura, sem que as telhas sejam fixadas com arame, o telhado deverá ter declividade, em porcentagem, compreendida entre

- (A) 10 a 22
- (B) 22 a 30
- (C) 32 a 40
- (D) 42 a 50
- (E) 52 a 60



47. Considere as seguintes fachadas.



DESENHO FORA DE ESCALA

O consumo percentual a mais de argamassa a ser utilizada para a correção da fachada que apresenta desvio de prumo desde o topo até a base é

- (A) 50
- (B) 100
- (C) 150
- (D) 200
- (E) 250

48. Para assegurar maior durabilidade dos pisos de pavimentos de concreto e evitar a formação de trincas e rachaduras, recomenda-se que a área a ser concretada seja molhada antes, para não absorver a água do concreto, e que

- (A) sejam previstas juntas transversais a cada 3 m, nas faixas dos pisos e pavimentos.
- (B) as formas tenham um ressalto no sentido transversal.
- (C) sejam previstas armaduras longitudinais a cada 5 m, nas faixas dos pisos e pavimentos.
- (D) sejam previstas juntas transversais a cada 7,5 m, nas faixas dos pisos e pavimentos.
- (E) sejam executadas com espessura de 5 cm e sobrepostas ao terreno, independentemente de suas dimensões (largura e comprimento).

49. Em edificações, é exemplo de impermeabilização do tipo rígido:

- (A) membrana de asfalto modificado com adição de polímero elastomérico.
- (B) manta de policloreto de vinila (P.V.C.).
- (C) argamassa impermeável com aditivo hidrófugo.
- (D) membrana de polímero modificado com cimento.
- (E) membrana de emulsão asfáltica.

50. Os métodos de preparação das superfícies têm como objetivo deixá-las nas melhores condições possíveis para receber a tinta. São exemplos de métodos químicos de preparação de superfícies metálicas:

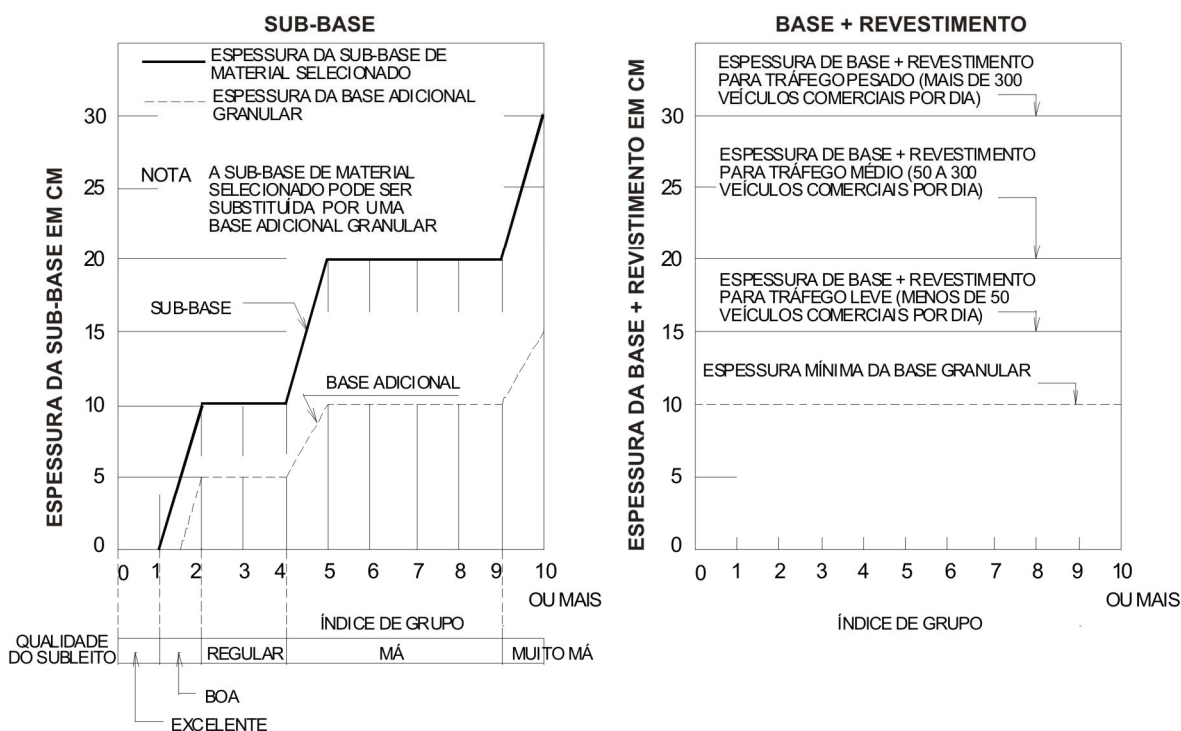
- (A) limpeza alcalina, decapagem e *pickling* fosfórico.
- (B) jato de areia, limpeza alcalina e fosfatização apassivadora.
- (C) jato de areia, limpeza por solventes e fosfatização apassivadora.
- (D) abrasão manual, limpeza por emulsão e limpeza por solventes.
- (E) abrasão manual, limpeza por emulsão e *pickling* fosfórico.

51. Para garantir a durabilidade das estruturas de concreto armado em ambiente classe III de agressividade, estabelece-se que o cobrimento nominal de concreto (para a tolerância de execução 10 mm) para vigas seja de, em milímetros,

- (A) 20
- (B) 25
- (C) 30
- (D) 35
- (E) 40



52. Considere o seguinte diagrama para dimensionamento de pavimentos flexíveis.



Para o dimensionamento de um pavimento flexível de uma estrada com tráfego de 400 veículos diários, com subleito de solo argiloso do tipo A-6, índice de grupo igual a 8 e 5 cm de espessura do revestimento de concreto asfáltico, utilizou-se o diagrama de dimensionamento da figura. Substituindo a sub-base por uma base adicional de material granular, a espessura do pavimento é, em centímetros,

- (A) 40, sendo base adicional = 15; base granular = 20 e revestimento = 5.
- (B) 40, sendo base adicional = 10; base granular = 25 e revestimento = 5.
- (C) 42,5, sendo base adicional = 10; base granular = 27,5 e revestimento = 5.
- (D) 45, sendo base adicional = 15; base granular = 25 e revestimento = 5.
- (E) 50, sendo base adicional = 20; base granular = 25 e revestimento = 5.

53. Sobre as possíveis estruturas de combate ao controle da erosão urbana, é correto afirmar que

- (A) a redução da declividade do canal não é necessária quando uma boçoroca (voçoroca) urbana atinge um perfil estável, uma vez que as velocidades de escoamento que podem causar erosão são baixas.
- (B) as barragens são utilizadas para promover o assoreamento, isto é, para retenção dos sedimentos transportados, uma vez que os vertedouros dessas barragens não possuem soleira.
- (C) uma estrutura de combate à erosão deve ter apenas capacidade suficiente para dar fluxo à vazão de projeto, evitando qualquer dano estrutural à própria estrutura de combate.
- (D) a técnica do hidrograma unitário não pode ser utilizada, devido à inexistência de dados hidrológicos que permitam o seu traçado e o estudo da síntese de hidrogramas ser realizado pelo desenvolvimento dos métodos para a obtenção do hidrograma unitário sintético.
- (E) destacam-se os métodos do hidrograma unitário, do hidrograma unitário sintético de *Snyder*, do hidrograma sintético triangular e o método não racional, na obtenção da vazão de projeto utilizada no dimensionamento de tais obras.

54. As obras de estabilização com estrutura de contenção são classificadas em obras de contenção passivas e obras de contenção ativas. São exemplos de obras de contenção ativas:

- (A) muros de gravidade e solo grampeado.
- (B) muros atirantados e placas atirantadas.
- (C) muros de flexão e solo grampeado.
- (D) muros de arrimo e cortinas cravadas.
- (E) solo grampeado e cortinas cravadas.



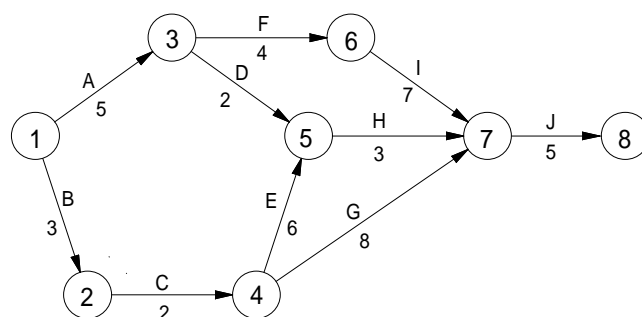
55. Considere as seguintes afirmações sobre cobertura vegetal com gramíneas:

- I. Seu uso é recomendado para proteção da superfície de taludes naturais, de corte e aterros.
- II. O plantio pode ser feito por semeadura, hidrossemeadura, mudas ou através de grama em placas.
- III. Em taludes íngremes, com inclinação superior a 2:3, podem ser utilizadas telas plásticas, fixadas por grampos ou chumbadores para colocação da grama em placas ou fixação das sementes na hidrossemeadura.
- IV. A técnica de plantio e o tipo de gramínea mais adequados dependem de fatores como o solo, inclinação do talude e condições climáticas, sendo, desta forma, específicos para cada caso.

Está correto o que se afirma em

- (A) I, apenas.
- (B) II, apenas.
- (C) III, apenas.
- (D) I e III, apenas.
- (E) I, II, III e IV.

56. Considere a rede da figura.



A rede da figura representa uma obra de construção civil. Os círculos representam os eventos e as letras representam as atividades, cuja duração, em dias, é indicada ao seu lado inferior. Os serviços que definem o caminho crítico são, respectivamente,

- (A) A+D+H+J.
- (B) B+C+G+J.
- (C) B+C+E+J.
- (D) A+F+I+J.
- (E) B+C+E+I+J.

57. No mês seguinte à assinatura de um contrato de serviço de uma obra de construção civil, observou-se que os custos da composição aumentaram 4%. No segundo mês houve diminuição de 2% em relação ao primeiro mês e no terceiro mês houve aumento de 3% em relação ao segundo mês. Após atualização dos custos, considerando os três meses consecutivos, observou-se que, em relação aos inicialmente calculados, os custos

- (A) aumentaram em 5,0000%.
- (B) reduziram em 4,9776%.
- (C) reduziram em 3,9584%.
- (D) mantiveram-se inalterados.
- (E) aumentaram em 4,9776%.



58. O custo de instalação de um interruptor de uma tecla simples em caixa 4" x 2" com eletroduto de aço galvanizado a quente, considerando material e mão de obra (sem os encargos sociais) é de R\$ 67,79, conforme a tabela a seguir:

Insumo	Unidade	Índice	Custo Unitário (R\$)	Custo Total (R\$)
eletricista	h	2,2	5,30	11,66
ajudante	h	2,2	4,08	8,98
eletroduto de aço galvanizado a quente diâmetro 20 mm (3/4")	m	3,0	9,51	28,53
fio 2,5 mm ² (isolação antichama 750 V)	m	6,0	0,86	5,16
condutele de alumínio 4"x2" "C" D=3/4"	un	1,0	10,53	10,53
interruptor 1 tecla sem espelho	un	1,0	2,93	2,93
Total				67,79

É correto afirmar que

- (A) a relação numérica é de 1 eletricista para 2 ajudantes.
- (B) a produtividade do eletricista é de 2,2 interruptores por hora.
- (C) uma equipe de 8 eletricistas e 8 ajudantes, em uma semana de 44 horas, consegue instalar 160 interruptores descritos na tabela.
- (D) o insumo mais impactante financeiramente no custo final do interruptor é o condutele de alumínio 4"x2" "C" D=3/4".
- (E) foi considerada perda de 10% no condutele de alumínio 4"x2" "C" D=3/4".

59. Considere as seguintes afirmações sobre os serviços de manutenção predial.

- I. A manutenção de edificações visa a preservar ou recuperar as condições ambientais adequadas ao uso previsto para as edificações.
- II. A manutenção de edificações não inclui serviços realizados para alterar o uso da edificação.
- III. Os padrões de operação do sistema de manutenção devem ser definidos tendo em consideração preceitos legais, regulamentos e normas aplicáveis pela legislação vigente.
- IV. Todos os serviços de manutenção devem ser definidos em planos de curto, médio e longo prazos, de maneira a coordenar os serviços de manutenção para reduzir a necessidade de sucessivas intervenções.

Está correto o que se afirma em

- (A) I, II, III, e IV.
- (B) II, III e IV, apenas.
- (C) II e III, apenas.
- (D) I e III, apenas.
- (E) I e II, apenas.

60. É correto afirmar que a Lei nº 8.666 de 1993, que institui normas para licitações e contratos da Administração Pública, alterada pelas Leis nº 8.883 de 1994 e nº 9.648 de 1998, estabelece que

- (A) o contratante é a pessoa jurídica signatária de contrato com a Administração Pública.
- (B) o instrumento de contrato é obrigatório nos casos de concorrência e de tomada de preços, bem como nas dispensas e inexigibilidades cujos preços estejam compreendidos nos limites destas duas modalidades de licitação.
- (C) o valor limite para obras e serviços de engenharia da modalidade de licitação denominada tomada de preços é até R\$ 150.000,00.
- (D) os avisos contendo os resumos dos editais da modalidade de licitação denominada concursos, deverão ser publicados com antecedência de, no mínimo, 60 dias.
- (E) qualquer cidadão é parte legítima para impugnar edital de licitação por irregularidade na aplicação desta Lei, devendo protocolar o pedido até 3 dias úteis antes da data fixada para a abertura dos envelopes de habilitação.

**REDAÇÃO**

Instruções: A folha para rascunho no Caderno de Provas é de preenchimento facultativo. Em hipótese alguma o rascunho elaborado pelo candidato será considerado na correção da Prova de Redação pela banca examinadora.

Na Prova de Redação deverão ser observados os limites mínimo de 20 (vinte) linhas e máximo de 30 (trinta) linhas, sob pena de perda de pontos a serem atribuídos à Redação.

A especialização é uma tendência que parece cada vez mais irresistível, principalmente por conta da insuperável profundidade que pode ser atingida pelo especialista em seu campo específico de conhecimento. Contudo, a esse aprofundamento em determinada área costuma corresponder, nos casos mais extremos, a ignorância de outros especialistas em outras áreas, ainda que muitas vezes bastante próximas dela. O risco é tornar-se cada vez mais difícil um olhar mais abrangente e uma compreensão mais ampla dos problemas que surgem.

A partir das reflexões acima, escreva um texto dissertativo-argumentativo, posicionando-se em relação ao seguinte tema:

A abertura do foco para além do campo de visão do especialista

01
02
03
04
05
06
07
08
09
10
11
12
13
14
15
16
17
18
19
20
21
22
23
24
25
26
27
28
29
30