



**Concurso Público para provimento de cargos de
Analista Superior III
Analista de Sistemas - Segurança da Informação**

Nome do Candidato

Caderno de Prova '19', Tipo 001

Nº de Inscrição

MODELO

Nº do Caderno

MODELO1

Nº do Documento

0000000000000000

ASSINATURA DO CANDIDATO

00001-0001-0001

P R O V A

**Conhecimentos Básicos
Conhecimentos Específicos
Redação**

INSTRUÇÕES

- Verifique se este caderno:
 - corresponde a sua opção de cargo.
 - contém 60 questões, numeradas de 1 a 60.
 - contém a proposta e o espaço para o rascunho da redação.Caso contrário, reclame ao fiscal da sala um outro caderno.
Não serão aceitas reclamações posteriores.
- Para cada questão existe apenas UMA resposta certa.
- Você deve ler cuidadosamente cada uma das questões e escolher a resposta certa.
- Essa resposta deve ser marcada na FOLHA DE RESPOSTAS que você recebeu.

VOCÊ DEVE

- Procurar, na FOLHA DE RESPOSTAS, o número da questão que você está respondendo.
- Verificar no caderno de prova qual a letra (A,B,C,D,E) da resposta que você escolheu.
- Marcar essa letra na FOLHA DE RESPOSTAS, conforme o exemplo: (A) ● (C) (D) (E)
- Ler o que se pede na Prova de Redação e utilizar, se necessário, o espaço para rascunho.

ATENÇÃO

- Marque as respostas primeiro a lápis e depois cubra com caneta esferográfica de tinta preta.
- Marque apenas uma letra para cada questão, mais de uma letra assinalada implicará anulação dessa questão.
- Responda a todas as questões.
- Não será permitida qualquer espécie de consulta, nem o uso de máquina calculadora.
- Você deverá transcrever a redação, com caneta esferográfica de tinta preta ou azul, na folha apropriada. Os rascunhos não serão considerados em nenhuma hipótese.
- Você terá 4 horas para responder a todas as questões, preencher a Folha de Respostas e fazer a Prova de Redação (rascunho e transcrição).
- Ao término da prova devolva este caderno de prova ao aplicador, juntamente com sua Folha de Respostas e a folha de transcrição da Prova de Redação.
- Proibida a divulgação ou impressão parcial ou total da presente prova. Direitos Reservados.

**CONHECIMENTOS BÁSICOS****Português**

Atenção: As questões de números 1 a 10 referem-se ao texto seguinte.

Os anônimos

Na história de Branca de Neve, a rainha má consulta o seu espelho e pergunta se existe no reino uma beleza maior do que a sua. Os espelhos de castelo, nos contos de fada, são um pouco como certa imprensa brasileira, muitas vezes dividida entre as necessidades de bajular o poder e de refletir a realidade. O espelho tentou mudar de assunto, mas finalmente respondeu: "Existe". Seu nome: Branca de Neve.

A rainha má mandou chamar um lenhador e instruiu-o a levar Branca de Neve para a floresta, matá-la, desfazer-se do corpo e voltar para ganhar sua recompensa. Mas o lenhador poupou Branca de Neve. Toda a história depende da compaixão de um lenhador sobre o qual não se sabe nada. Seu nome e sua biografia não constam em nenhuma versão do conto. A rainha má é a rainha má, claramente um arquétipo, e os arquétipos não precisam de nome. O Príncipe Encantado, que aparecerá no fim da história, também não precisa. É um símbolo recorrente, talvez nem a Branca de Neve se dê ao trabalho de descobrir seu nome. Mas o personagem principal da história, sem o qual a história não existiria e os outros personagens não se tornariam famosos, não é símbolo de nada. Ele só entra na trama para fazer uma escolha, mas toda a narrativa fica em suspenso até que ele faça a escolha certa, pois se fizer a errada não tem história. O lenhador compadecido representa dois segundos de livre-arbítrio que podem desregular o mundo dos deuses e dos heróis. Por isso é desprezado como qualquer intruso e nem aparece nos créditos.

Muitas histórias mostram como são os figurantes anônimos que fazem a história, ou como, no fim, é a boa consciência que move o mundo. Mas uma das pessoas do grupo em que conversávamos sobre esses anônimos discordou dessa tese, e disse que a entrada do lenhador simbolizava um problema da humanidade, que é a dificuldade de conseguir empregados de confiança, que façam o que lhes for pedido.

(Adaptado de Luiz Fernando Veríssimo, **Banquete com os deuses**)

1. O autor do texto considera que, em muitas histórias, certos personagens anônimos
 - (A) revestem-se de um caráter eminentemente simbólico, ainda que secundário para o desenvolvimento da trama.
 - (B) representam a desordem do acaso, entendido este como o destino que os deuses escolhem para a história humana.
 - (C) equiparam-se a símbolos recorrentes, como o Príncipe, para melhor sublinharem o ensinamento de uma fábula.
 - (D) têm crucial relevância para a história, ainda que relegados à obscuridade de transitórios figurantes.
 - (E) tornam-se irrelevantes depois de seu desempenho, na sequência de eventos independentes de sua participação.
2. O autor do texto levanta a seguinte hipótese para justificar o modo pelo qual personagens como o lenhador são anônimos em muitas histórias: eles seriam vistos como responsáveis por
 - (A) uma escolha pessoal e independente, que não deixa de afrontar uma instância superior já estabelecida.
 - (B) atos de subversão e anarquia, dado que, para atender a vontade dos deuses, ignoram a dos homens.
 - (C) decisões éticas basicamente preocupadas em conciliar a justiça terrena e a vontade divina.
 - (D) uma escolha irracional, justificável pela precária condição cultural que os caracteriza.
 - (E) uma reação de tal modo imprevisível que impossibilita uma sequência lógica de eventos.
3. Deve-se deduzir do texto que a razão pela qual os arquétipos não precisam de nome é que
 - (A) seu papel, tal como o do lenhador, já está estabelecido pelo Destino.
 - (B) sua importância, como a do lenhador, é casual, servindo para acentuar o realismo da narrativa.
 - (C) sua significação, tal como a do Príncipe Encantado, já está estabelecida pela tradição das histórias.
 - (D) sua função, tal como a da imprensa, é oscilar entre a necessidade pública e o interesse privado.
 - (E) sua relevância, tal como a da rainha má, está em representar uma rápida indecisão.
4. Considerando-se o contexto, traduz-se adequadamente o sentido de um elemento do texto em:
 - (A) *dividida entre as necessidades* (1º parágrafo) = açodada pelos desejos.
 - (B) *de bajular o poder e de refletir a realidade* (1º parágrafo) = de cortejar a instância superior e obliterar o real.
 - (C) *Toda a história depende da compaixão* (2º parágrafo) = toda a narrativa suscita um compadecimento.
 - (D) *É um símbolo recorrente* (2º parágrafo) = simboliza uma reiteração.
 - (E) *só entra na trama para fazer uma escolha* (2º parágrafo) = não participa do enredo senão para assumir uma opção.



5. Para uma das pessoas do nosso grupo, a entrada do lenhador simbolizava a dificuldade de conseguir empregados obedientes.
- Refaz-se a redação da frase acima, mantendo-se a correção, a clareza e a coerência em:
- (A) Entendeu uma das pessoas do nosso grupo de que o ingresso do lenhador era para ilustrar a dificuldade dos serviços submissos.
- (B) A participação do lenhador, segundo alguém do nosso grupo, indicava o quanto é raro encontrar funcionários que acatem as ordens.
- (C) É a dificuldade de acesso a empregados leais que justifica a entrada em cena da figura do lenhador, conforme asseverou um de nós.
- (D) Manifestou-se uma pessoa do nosso grupo no sentido de esclarecer a entrada do lenhador, símbolo desses empregados difíceis de obedecer.
- (E) O lenhador entrou na história, conforme foi aventado entre nós, para se constituir um exemplo da dificuldade da insubmissão.
-
6. As normas de concordância verbal estão plenamente contempladas na frase:
- (A) Sempre poderá ocorrer, num espelho mágico ou na nossa imprensa, hesitações entre adular o poderoso e refletir a realidade.
- (B) Assim como o lenhador, outros personagens há, nas histórias de fadas, cujo modesto desempenho acarretam efeitos decisivos para a trama.
- (C) Reservam-se a personagens como o Príncipe Encantado, símbolos reincidentes dessas histórias, uma função das mais previsíveis.
- (D) O autor sugere que, na história da humanidade, exercem papéis da maior relevância quem acaba permanecendo no anonimato.
- (E) Entre as virtudes do lenhador consta, não restam quaisquer dúvidas, a da compaixão, sem falar na coragem de sua escolha.
-
7. É preciso **corrigir** a má estruturação da seguinte frase:
- (A) O generoso lenhador praticamente não hesitou entre cumprir uma ordem cruel ou, num impulso de compaixão, desobedecê-la.
- (B) Embora sua escolha tendo sido decisiva para a trama, o anonimato do lenhador é intrigante, comparado a outros papéis.
- (C) É muito comum surgirem personagens arquetípicos nos contos de fadas, tais como os príncipes encantados ou as rainhas más.
- (D) A compaixão pode ser humildemente anônima, sugere o autor, ao passo que as qualidades dos poderosos surgem com um brilho ostensivo.
- (E) Caso fosse o lenhador um homem submisso, outra história seria narrada, em nada lembrando nossa conhecida "Branca de Neve".
-
8. Está correto o emprego do elemento sublinhado em:
- (A) O Príncipe é um símbolo reincidente, a cujo nome pessoal talvez nem mesmo a Branca de Neve tenha conhecimento.
- (B) A necessidade de bajular o poder é um vício de que muita gente da imprensa não consegue se esquivar.
- (C) A trama com a qual o personagem anônimo participa jamais seria a mesma sem o seu concurso.
- (D) Em dois segundos o lenhador tomou uma decisão na qual decorreria toda a trama já conhecida de Branca de Neve.
- (E) Os figurantes anônimos muitas vezes são responsáveis por uma ação em que irão depender todas as demais.
-
9. Está inteiramente correta a pontuação do seguinte período:
- (A) Os personagens principais de uma história, responsáveis pelo sentido maior dela, dependem, muitas vezes, de pequenas providências que, tomadas por figurantes aparentemente sem importância, ditam o rumo de toda a história.
- (B) Os personagens principais, de uma história, responsáveis pelo sentido maior dela, dependem muitas vezes, de pequenas providências que tomadas por figurantes, aparentemente sem importância, ditam o rumo de toda a história.
- (C) Os personagens principais de uma história, responsáveis pelo sentido maior dela dependem muitas vezes de pequenas providências, que, tomadas por figurantes aparentemente, sem importância, ditam o rumo de toda a história.
- (D) Os personagens principais, de uma história, responsáveis pelo sentido maior dela, dependem, muitas vezes de pequenas providências, que tomadas por figurantes aparentemente sem importância, ditam o rumo de toda a história.
- (E) Os personagens principais de uma história, responsáveis, pelo sentido maior dela, dependem muitas vezes de pequenas providências, que tomadas por figurantes, aparentemente, sem importância, ditam o rumo de toda a história.
-
10. Transpondo-se para a voz passiva a frase **Um figurante pode obscurecer a atuação de um protagonista**, a forma verbal obtida será:
- (A) pode ser obscurecido.
- (B) obscurecerá.
- (C) pode ter obscurecido.
- (D) pode ser obscurecida.
- (E) será obscurecida.



Atenção: As questões de números 11 a 15 referem-se ao texto seguinte.

Uns e outros

Trabalhar em grupo é uma operação tão prestigiada – na escola, no trabalho, no clube – que ninguém a discute. O que é um perigo: as verdades dadas como indiscutíveis costumam paralisar as iniciativas.

Num trabalho em equipe, valoriza-se tanto o sentido do coletivo que a importância do indivíduo pode acabar subestimada. Tal depreciação interfere na produção do grupo – o que nos leva à óbvia conclusão de que o sucesso de um trabalho em equipe supõe a satisfação individual. Reconhecer o rosto de cada membro num time de verdade não é ceder a algum nefasto individualismo: é saber reconhecer e identificar o valor de cada sujeito.

É comum ouvir-se a respeito de um jogo de vôlei, no qual o Brasil se destaca: “A seleção brasileira não está jogando bem porque está jogando sem alegria”. Há aqui uma grande verdade: faltando a cada um dos jogadores essa força subjetiva, da vontade alegre e determinada, o grupo todo se ressentido e joga mal. Não se trata de falta de técnica ou de tática, que costumam sobrar em nossa seleção de vôlei: trata-se do súbito arrefecimento daquela chama interior que, em qualquer atividade em grupo, promove a motivação do indivíduo à motivação do grupo, da qual resultará um reforço ainda maior para o desempenho individual.

(Nestor Correa Lima, inédito)

11. O autor defende em seu texto uma tese central: nas atividades em grupo,

- (A) o que de fato importa é a sensação individual de que o trabalho esteja sendo bem conduzido.
- (B) a interação entre os indivíduos não depende da disposição de cada um, mas de todo o conjunto.
- (C) a força do trabalho coletivo é basicamente determinada pelo ânimo do empenho individual.
- (D) a falta de disposição do conjunto acaba acarretando o arrefecimento do empenho individual.
- (E) o valor maior de um trabalho coletivo está em absolutizar a importância do prazer individual.

12. Estão empregados com uma significação muito próxima, no contexto em que surgem:

- (A) *verdades indiscutíveis* e *iniciativas* (1^o parágrafo).
- (B) *importância subestimada* e *depreciação* (2^o parágrafo).
- (C) *satisfação individual* e *nefasto individualismo* (2^o parágrafo).
- (D) *chama interior* e *súbito arrefecimento* (3^o parágrafo).
- (E) *súbito arrefecimento* e *falta de técnica* (3^o parágrafo).

13. Está clara e correta a seguinte redação deste livre comentário sobre o texto:

- (A) Contra o lugar-comum da indiscutível vantagem do trabalho em grupo, o autor prefere discutir a específica importância do ânimo individual.
- (B) Sendo a favor do ânimo individual, o trabalho coletivo, segundo o autor, acaba dependendo tanto dele que não há mais como ignorar-lhe.
- (C) Ainda que muitos privilegiem o trabalho em grupo, não ocorre o mesmo com a importância do indivíduo, que tanto concorre para o sucesso coletivo.
- (D) O sucesso do grupo não está intrinsecamente alheio ao sucesso individual, ao contrário, este se traduz, em grande parte, no resultado daquele.
- (E) Não há porquê imaginar que a satisfação individual de um promova qualquer embaraço para o sentido do coletivo, dado que um sem o outro torna-se improdutivo.

14. O verbo indicado entre parênteses deverá flexionar-se numa forma do **plural** para preencher adequadamente a lacuna da seguinte frase:

- (A) Aos esforços de cada um dos indivíduos (**competir**), muitas vezes, promover as conquistas de um grupo.
- (B) Não (**cumprir**) aos membros de um grupo culpar-se individualmente pelo fracasso de um trabalho.
- (C) Sim, a união faz a força, mas a cada um dos indivíduos do grupo (**cabem**) também contar com suas próprias forças.
- (D) Não se imagine que das renúncias pessoais dos indivíduos (**dependem**) o sucesso de um grupo.
- (E) Os ganhos que se (**obtem**) com o trabalho de um grupo traduzem o comprometimento de cada indivíduo.

15. Está adequada a correlação entre os tempos e os modos verbais na frase:

- (A) Não imaginou que prejudicaria o grupo se atender a uma necessidade que fosse inteiramente sua.
- (B) Caso a partida de vôlei terminasse naquele instante, todo o trabalho desenvolvido ao longo do ano restará prejudicado.
- (C) A menos que se promova alguma mudança na condução deste trabalho, nosso grupo estaria fadado a fracassar.
- (D) Ainda que surgissem dificuldades maiores do que as que o nosso grupo enfrentou, elas haveriam de ser transpostas.
- (E) Nenhum de nós teria enfrentado tantos dissabores pessoais, caso os líderes do grupo houvessem demonstrado maior generosidade.



Legislação

16. Analise as seguintes assertivas atinentes à INFRAERO – Empresa Brasileira de Infraestrutura Aeroportuária:

- I. Tem sede e foro na Capital Federal.
- II. Trata-se de sociedade de economia mista.
- III. Para a realização de sua finalidade compete-lhe, dentre outras atribuições, superintender, apenas de forma técnica e operacional, as unidades da infraestrutura aeroportuária.
- IV. Tem por finalidade, dentre outras, explorar industrial e comercialmente a infraestrutura aeroportuária que lhe for atribuída pela Secretaria de Aviação Civil da Presidência da República.

Está correto o que consta APENAS em

- (A) III e IV.
- (B) I, II e III.
- (C) I e IV.
- (D) II e III.
- (E) I, III e IV.

17. No que concerne às disposições sobre Direito Internacional Privado, previstas no Código Brasileiro de Aeronáutica, é correto afirmar:

- (A) Os direitos reais e os privilégios de ordem privada sobre aeronaves regem-se pela lei do país onde se encontrar a aeronave.
- (B) Os atos que, originados de aeronave, produzirem efeito no Brasil, regem-se por suas leis, salvo se iniciados no território estrangeiro.
- (C) As medidas assecuratórias de direito regulam-se pela lei do país da nacionalidade da aeronave, pouco importando onde esta se encontrar.
- (D) As avarias regulam-se pela lei brasileira quando a carga se destinar ao Brasil ou for transportada sob o regime de trânsito aduaneiro.
- (E) A assistência, o salvamento e o abalroamento regem-se pela lei da nacionalidade da aeronave.

18. Sobre os aeroportos, é correto afirmar:

- (A) Não compreendem áreas destinadas aos concessionários ou permissionários dos serviços aéreos.
- (B) A União tem a propriedade de todos os imóveis em que se situam os aeroportos.
- (C) Constituem universalidades, equiparadas a bens públicos federais, enquanto mantida a sua destinação específica.
- (D) Municípios não poderão contribuir com bens para a construção de aeroportos.
- (E) Compreendem áreas destinadas ao comércio apropriado para aeroporto, sendo que a utilização de área aeroportuária para tal finalidade não está sujeita à prévia licitação.

19. Nos termos da Lei nº 8.666/1993, o edital de licitação indicará, obrigatoriamente, dentre outras disposições,

- (A) o critério de reajuste, que deverá retratar a variação potencial do custo de produção.
- (B) o objeto da licitação, em descrição detalhada e clara, vedada a descrição sucinta.
- (C) condições distintas de pagamento entre empresas brasileiras e estrangeiras, no caso de licitações internacionais.
- (D) se há projeto executivo disponível na data da publicação do edital de licitação e o local onde possa ser examinado e adquirido.
- (E) limites para pagamento de instalação e mobilização para execução de obras ou serviços que serão previstos em conjunto com as demais parcelas.

20. Nos termos da Lei nº 9.784/1999, é certo que:

- (A) o requerimento inicial do interessado, salvo casos em que for admitida solicitação oral, deve ser formulado por escrito.
- (B) o processo administrativo não poderá iniciar-se de ofício, somente a pedido de interessados; no entanto, a condução do processo poderá ser feita de ofício pela Administração Pública.
- (C) é possível à Administração recusar, ainda que imotivadamente, o recebimento de documentos, porém, o servidor deve sempre orientar o interessado quanto ao suprimento de eventuais falhas.
- (D) em regra, quando os pedidos de uma pluralidade de interessados tiverem conteúdo e fundamentos idênticos, eles não poderão ser formulados em um único requerimento, devendo ser formulados separadamente, em nome de cada interessado.
- (E) não é legitimado como interessado, no processo administrativo, aquele que, sem ter iniciado o processo, tem interesse que possa ser afetado pela decisão a ser adotada.

21. NÃO é causa de impedimento, para atuar em processo administrativo, o servidor ou autoridade que

- (A) tenha participado como perito, testemunha ou representante.
- (B) tiver interesse indireto na matéria.
- (C) estiver litigando administrativamente com o interessado.
- (D) tiver interesse direto na matéria.
- (E) tiver amizade íntima com algum dos interessados.

22. De acordo com a Lei nº 11.182/2005, na estrutura básica da ANAC, a Diretoria atuará em regime de colegiado e será composta por um Diretor-Presidente, além de

- (A) cinco Diretores, que decidirão por maioria absoluta, cabendo ao Diretor-Presidente somente voto ordinário.
- (B) um Vice-Diretor-Presidente e cinco Diretores, que decidirão por maioria absoluta, cabendo ao Diretor-Presidente somente o voto de qualidade.
- (C) seis Diretores, que decidirão por maioria relativa, cabendo ao Diretor-Presidente somente o voto de qualidade.
- (D) um Vice-Diretor-Presidente e quatro Diretores, que decidirão por maioria absoluta, cabendo ao Diretor-Presidente somente o voto de qualidade.
- (E) quatro Diretores, que decidirão por maioria absoluta, cabendo ao Diretor-Presidente, além do voto ordinário, o voto de qualidade.



23. Considere as seguintes assertivas atinentes ao Código de Ética Profissional do Servidor Público Civil do Poder Executivo Federal:
- I. O equilíbrio entre a legalidade e a finalidade, na conduta do servidor público, é que poderá consolidar a moralidade do ato administrativo.
 - II. A função pública deve ser tida como exercício profissional e, portanto, não se integra na vida particular de cada servidor público.
 - III. Toda pessoa tem direito à verdade. O servidor não pode omiti-la ou falseá-la, ainda que contrária aos interesses da própria pessoa interessada ou da Administração Pública.
 - IV. Os repetidos erros do servidor, seu descaso e o acúmulo de desvios tornam-se, às vezes, difíceis de corrigir e caracterizam até mesmo imprudência no desempenho da função pública.

Está correto o que consta em

- (A) II e III, apenas.
- (B) I, II e III, apenas.
- (C) I, III e IV, apenas.
- (D) I e IV, apenas.
- (E) I, II, III e IV.

24. A respeito da Taxa de Fiscalização da Aviação Civil – TFAC, considere:

- I. São sujeitos passivos da TFAC, dentre outros, as empresas concessionárias, permissionárias e autorizadas de prestação de serviços aéreos comerciais.
- II. A TFAC não recolhida no prazo e na forma estabelecida em regulamento será acrescida de multa de mora de 20% (vinte por cento), reduzida a 10% (dez por cento) caso o pagamento seja efetuado até o último dia do mês subsequente ao do seu vencimento.
- III. Os débitos de TFAC não poderão ser parcelados em razão da sua natureza tributária e de arrecadação tarifária.
- IV. São sujeitos passivos da TFAC, dentre outros, os operadores de serviços aéreos privados, as exploradoras de infraestrutura aeroportuária e as agências de carga aérea.

De acordo com a Lei nº 11.182/2005, está correto o que consta APENAS em

- (A) II, III e IV.
- (B) I, II e III.
- (C) I, II e IV.
- (D) I e IV.
- (E) III e IV.

25. Em procedimentos licitatórios realizados na modalidade pregão, a Administração Pública **W** exigiu garantia de proposta e a Administração Pública **Z** impôs, como condição para participação no certame, a aquisição do edital pelos licitantes. Nestes casos, de acordo com a Lei nº 10.520/2002,

- (A) ambas as Administrações praticaram condutas expressamente permitidas pela referida lei.
- (B) ambas as Administrações praticaram condutas vedadas pela referida lei.
- (C) somente a Administração **W** praticou conduta permitida pela referida lei.
- (D) somente a Administração **Z** praticou conduta permitida pela referida lei.
- (E) ambas as condutas são permitidas, mas necessitam de prévia aprovação do chefe do Poder Executivo licitante.

26. A Secretaria de Aviação Civil tem como estrutura básica:

- (A) o Gabinete, a Secretaria-Executiva e até cinco Secretarias.
- (B) o Gabinete e a Secretaria-Administrativa, apenas.
- (C) o Gabinete, a Secretaria-Administrativa e até duas Secretarias.
- (D) a Secretaria-Executiva, a Secretaria-Administrativa e a Secretaria-Gerencial, apenas.
- (E) o Gabinete, a Secretaria-Executiva e até três Secretarias.



27. De acordo com o Decreto nº 1.171/1994, para fins de apuração do comprometimento ético, entende-se por servidor público todo aquele que, por força de lei, contrato ou de qualquer ato jurídico, preste serviços de natureza permanente, temporária ou excepcional,
- (A) ainda que sem retribuição financeira, desde que ligado direta ou indiretamente a qualquer órgão do poder estatal, como as autarquias, as fundações públicas, as entidades paraestatais, as empresas públicas e as sociedades de economia mista, ou em qualquer setor onde prevaleça o interesse do Estado.
 - (B) com obrigatória retribuição financeira, desde que ligado direta ou indiretamente a qualquer órgão do poder estatal, como as autarquias, as fundações públicas, as entidades paraestatais, as empresas públicas e as sociedades de economia mista, ou em qualquer setor onde prevaleça o interesse do Estado.
 - (C) ainda que sem retribuição financeira, desde que ligado obrigatoriamente de forma direta a qualquer órgão do poder estatal, como as autarquias, as fundações públicas, as entidades paraestatais, as empresas públicas e as sociedades de economia mista, com exceção de setores independentes.
 - (D) com obrigatória retribuição financeira, desde que ligado necessariamente de forma direta a autarquias, fundações públicas, empresas públicas e sociedades de economia mista.
 - (E) com obrigatória retribuição financeira, desde que ligado direta ou indiretamente a autarquias, fundações públicas, empresas públicas e sociedades de economia mista, apenas.

28. De acordo com o Código Brasileiro de Aeronáutica, com relação à composição da tripulação considere:

- I. A função não remunerada, a bordo de aeronave de serviço aéreo privado, só pode ser exercida por tripulantes habilitados de nacionalidade brasileira.
- II. No serviço aéreo internacional poderão ser empregados comissários estrangeiros, contanto que o número não exceda 1/3 (um terço) dos comissários a bordo da mesma aeronave.
- III. A juízo da autoridade aeronáutica, poderão ser admitidos como tripulantes, em caráter provisório, instrutores estrangeiros, na falta de tripulantes brasileiros, devendo o contrato não exceder o prazo de três meses.
- IV. Na forma da regulamentação pertinente e de acordo com as exigências operacionais, a tripulação constituir-se-á de titulares de licença de voo e certificados de capacidade física e de habilitação técnica, que os credenciem ao exercício das respectivas funções.

Está correto o que consta APENAS em

- (A) I e III.
- (B) I, II e IV.
- (C) II, III e IV.
- (D) II e IV.
- (E) I e IV.

29. No contrato de transporte aéreo de carga, segundo o Código Brasileiro de Aeronáutica, em regra, ao chegar a carga ao lugar do destino, se o destinatário não for encontrado ou não retirar a carga no prazo constante do aviso, o transportador deverá
- (A) avisar ao expedidor para retirá-la no prazo de quinze dias, a partir do aviso, sob pena de ser considerada abandonada.
 - (B) devolver a carga imediatamente, sob pena de responsabilidade civil.
 - (C) devolver a carga imediatamente, sob pena de responsabilidade administrativa.
 - (D) avisar ao expedidor para retirá-la no prazo de trinta dias, a partir do aviso, sob pena de ser considerada abandonada.
 - (E) proceder novo aviso ao destinatário ou nova tentativa de localização, devendo devolver a carga após três tentativas comprovadamente frustradas.

30. Para a prestação de serviços aéreos não regulares de transporte de passageiro, carga ou mala postal, é necessária

- (A) permissão de funcionamento do Poder Executivo, a qual será transferível, podendo estender-se por período de 5 (cinco) anos improrrogáveis.
- (B) autorização de funcionamento do Poder Executivo, a qual será intransferível, podendo estender-se por período de 5 (cinco) anos, renovável por igual prazo.
- (C) autorização de funcionamento do Poder Executivo, a qual será intransferível, podendo estender-se por período de 3 (três) anos, renovável por igual prazo.
- (D) permissão de funcionamento do Poder Executivo, a qual será intransferível, podendo estender-se por período de 3 (três) anos improrrogáveis.
- (E) concessão do Poder Executivo, a qual será intransferível, podendo estender-se por período de 3 (três) anos, renovável por igual prazo.

**CONHECIMENTOS ESPECÍFICOS**

31. O trecho de mensagem exibida no computador: *To get updates for Microsoft Office system software, you need to use Microsoft Update (a service available within Windows Update). If you don't have Microsoft Update installed, you'll need to install it before you can download updates for Microsoft Office* indica que está disponível no

- (A) Microsoft Update o serviço Windows Office.
- (B) Microsoft Update o serviço Windows Update.
- (C) Windows Update o serviço Microsoft Update.
- (D) Windows Office o serviço Microsoft Update.
- (E) Windows Office o serviço Windows Update.

32. *Popular tablet operating systems include the Honeycomb, version of Google Android, mobile versions of Windows 7 and XP, and Apple's iPad OS. All of these operating systems have distinct advantages and disadvantages and all feature proprietary app stores which expand the capabilities of tablets.*

Apps include everything from games to specialized word processors and even instruments. Generally, apps make use of a tablet's touchscreen to deliver an experience that a user couldn't get from a typical computer.

Sobre o texto acima, é INCORRETO afirmar:

- (A) As capacidades dos *tablets* podem ser expandidas com aplicativos proprietários.
- (B) A tela sensível ao toque do *tablet* oferece a mesma experiência que nos computadores típicos.
- (C) Honeycomb e iPad OS são sistemas operacionais de *tablets* populares.
- (D) Todos os sistemas operacionais dos *tablets* possuem vantagens e desvantagens distintas.
- (E) Instrumentos, jogos e processadores de palavra são tipos de aplicativos para os *tablets*.

33. *A blade is literally a self-contained server, which collectively fits into an enclosure with other blades. Sometimes known as a chassis, this enclosure provides the power, cooling, connectivity, and management to each blade. The blade servers themselves contain only the core processing elements, making them hot-swappable. A single blade contains hot-plug hard-drives, multiple I/O cards, memory, multi-function network interconnects, and Integrated Lights Out remote management. For additional storage, blades can connect to another storage blade or to a network attached SAN.*

Com base no texto acima, é correto afirmar que *blades*

- (A) são literalmente servidores interdependentes.
- (B) compartilham energia, refrigeração e conectividade oferecida pelo gabinete.
- (C) utilizam os mesmos cartões de E/S, memória e interconectores de rede.
- (D) podem ser conectados apenas em *blade* de armazenamento do tipo SAN.
- (E) podem ser trocados individualmente com o sistema em operação, se tiverem apenas elementos de processamento central.

34. A área de conhecimento que possui pelo menos um processo em cada um de todos os cinco grupos de processos do PMBOK é a área de Gerenciamento

- (A) de Tempo do Projeto.
- (B) da Qualidade do Projeto.
- (C) das Comunicações do Projeto.
- (D) de Integração do Projeto.
- (E) de Recursos Humanos do Projeto.



35. Sobre os envolvidos em um projeto, considere:

- I. Pessoa ou grupo que fornece os recursos financeiros para o projeto.
- II. Pessoas que estejam ativamente envolvidas no gerenciamento ou na execução do projeto.
- III. Pessoas e organizações cujos interesses possam ser afetados de forma positiva pelo projeto.
- IV. Pessoas e organizações cujos interesses possam ser afetados de forma negativa pelo projeto.

É considerado *stakeholder* o que consta em

- (A) I, II, III e IV.
- (B) II, III e IV, apenas.
- (C) II e III, apenas.
- (D) II, apenas.
- (E) I, apenas.

36. Um dos processos que pertence tanto à área de conhecimento *Gerenciamento do Escopo do Projeto* quanto ao grupo de processo *Planejamento do PMBOK* é denominado:

- (A) Criar a estrutura analítica do projeto (EAP ou WBS).
- (B) Desenvolver o termo de abertura do projeto.
- (C) Planejar a qualidade do projeto.
- (D) Desenvolver o plano de gerenciamento do projeto.
- (E) Definir as atividades do projeto.

37. Sobre as características chave do ITIL, considere:

- I. Não proprietário.
- II. Prescritivo.
- III. Melhores práticas.
- IV. Boas práticas.

Contribuem para o sucesso global do ITIL a aplicação da característica que consta em

- (A) III, apenas.
- (B) II e III, apenas.
- (C) I, III e IV, apenas.
- (D) I, II e III, apenas.
- (E) I, II, III e IV.

38. Visão distinta e direção definem para o estágio *Estratégia de Serviço* do ITIL o conceito chave denominado

- (A) Plano.
- (B) Padrão.
- (C) Posição.
- (D) Provisão.
- (E) Perspectiva.

39. O COBIT suporta por meio de metodologia uma área de foco na governança de TI, entre outras, denominada

- (A) Processos de TI.
- (B) Entrega de valor.
- (C) Objetivos de Controle.
- (D) Modelo de Maturidade.
- (E) Conformidade Interna e Externa.

40. Os modelos CMMI refletem os níveis de capacidade e os níveis de maturidade avaliados, respectivamente, numa escala de

- (A) 1 até 5, para representação por estágio, e de 1 até 5, para representação contínua.
- (B) 1 até 5, para representação contínua, e de 0 até 5, para representação por estágio.
- (C) 1 até 5, para representação por estágio, e de 0 até 5, para representação contínua.
- (D) 0 até 5, para representação contínua, e de 1 até 5, para representação por estágio.
- (E) 0 até 5, para representação por estágio, e de 1 até 5, para representação contínua.



41. De acordo com a norma ABNT NBR ISO/IEC 27002,
- (A) convém que um conjunto apropriado de procedimentos para rotulação e tratamento da informação seja definido e implementado de acordo com o esquema de classificação adotado pela organização. Os procedimentos para rotulação da informação precisam abranger tanto os ativos de informação no formato físico quanto no eletrônico.
 - (B) o nível de proteção à informação é avaliado analisando-se exclusivamente a confidencialidade, a integridade e a disponibilidade da informação.
 - (C) convém que todos os ativos sejam claramente identificados e um inventário de todos os ativos importantes seja estruturado e mantido para o caso da recuperação de um desastre. É conveniente que esse inventário duplique outros inventários para garantir que as informações estejam sempre disponíveis, mesmo que o conteúdo não esteja totalmente coerente.
 - (D) a classificação dada à informação é uma maneira de determinar como esta informação será tratada, mas não como será protegida.
 - (E) não é conveniente que o proprietário e a classificação da informação sejam acordados e documentados para cada um dos ativos, entretanto, convém que, com base na importância do ativo, seu valor para o negócio e a sua classificação de segurança, níveis de proteção proporcionais à importância dos ativos sejam identificados.

42. Sobre os requerimentos de segurança no desenvolvimento de sistemas aplicativos, analise:

- I. O desenvolvimento e manutenção de sistemas deve considerar todos os aspectos que são contemplados pela segurança da informação: controle de acesso, trilha de auditoria e disponibilidade dos recursos de informação.
- II. O processo de segurança da informação não precisa participar de todo o trabalho de engenharia do sistema. Basta participar das fases de modelagem, construção e instalação.
- III. Os requisitos de segurança devem ser incorporados aos requisitos de desenvolvimento de sistema interno, mas não terceirizado.
- IV. Os programas desenvolvidos/adquiridos devem ser testados adequadamente com o objetivo de não ocorrer problemas quando a aplicação já estiver em funcionamento normal no ambiente de produção.

Está correto o que consta em

- (A) I, II, III e IV.
- (B) I, II e III, apenas.
- (C) I e II, apenas.
- (D) II, III e IV, apenas.
- (E) I e IV, apenas.

43. NÃO contém apenas ativos de informação classificados pela norma ABNT NBR ISO/IEC 27002:

- (A) base de dados e arquivos, contratos e acordos.
- (B) aplicativos, sistemas, ferramentas de desenvolvimento e utilitários.
- (C) manuais de usuário, material de treinamento, procedimentos de suporte ou operação.
- (D) documentação de sistema e informações sobre pesquisa.
- (E) planos de continuidade do negócio, procedimentos de recuperação e trilhas de auditoria.

44. Em uma organização, é importante que as áreas seguras sejam protegidas por controles apropriados de entrada para assegurar que somente pessoas autorizadas tenham acesso. Segundo a norma ABNT NBR ISO/IEC 27002, é conveniente considerar as seguintes diretrizes, EXCETO:

- (A) Aos terceiros que realizam serviços de suporte, convém que seja concedido acesso restrito às áreas seguras ou às instalações de processamento da informação sensível somente quando necessário; este acesso deve ser autorizado e monitorado.
- (B) Convém que o acesso às áreas em que são processadas ou armazenadas informações sensíveis seja controlado e restrito às pessoas autorizadas; convém que sejam utilizados controles de autenticação, por exemplo, cartão de controle de acesso mais PIN (*personal identification number*), para autorizar e validar todos os acessos; deve ser mantido de forma segura um registro de todos os acessos para fins de auditoria.
- (C) É conveniente que seja exigido que todos os funcionários, fornecedores e terceiros, e todos os visitantes, tenham alguma forma visível de identificação, e eles devem avisar imediatamente o pessoal de segurança caso encontrem visitantes não acompanhados ou qualquer pessoa que não esteja usando uma identificação visível.
- (D) A data da entrada e saída de visitantes deve ser registrada, e todos os visitantes devem ser supervisionados, mesmo que o seu acesso tenha sido previamente aprovado; convém que as permissões de acesso sejam concedidas para todas as finalidades, e sejam emitidas somente com instruções sobre procedimentos de emergência.
- (E) Convém que os direitos de acesso a áreas seguras sejam revistos e atualizados em intervalos regulares, e revogados quando necessário.



45. Sobre a Gestão da Continuidade do Negócio, é correto afirmar:
- (A) As cópias dos Planos de Continuidade do Negócio devem estar atualizadas mas não precisam ser protegidas no mesmo nível de segurança como aplicado no ambiente principal. Outros materiais necessários para a execução do plano de continuidade do negócio devem estar armazenados no ambiente principal, em local de fácil acesso.
 - (B) O processo de planejamento da continuidade de negócios deve considerar a implementação dos procedimentos que permitam a recuperação e restauração das operações do negócio e da disponibilidade da informação nos prazos necessários, sem dispensar atenção à avaliação de dependências externas ao negócio e aos contratos existentes.
 - (C) Convém que uma estrutura de planejamento, para continuidade de negócios, contemple os requisitos de segurança da informação identificados e considere condições para ativação dos planos, os quais descrevem os processos a serem seguidos (como se avaliar a situação, quem deve ser acionado etc.) antes de cada plano ser ativado.
 - (D) É conveniente que cópias do plano de continuidade do negócio sejam guardadas no ambiente principal, em um local de fácil acesso.
 - (E) Apesar de ser necessário atualizar os planos de continuidade do negócio regularmente, não é aconselhável que eles sejam testados com frequência para não impactar em aumento de custos para a área de TI.

46. Em uma organização, é conveniente que cópias de segurança das informações e dos *softwares* sejam efetuadas e testadas regularmente, conforme a política de geração de cópias de segurança definida. O tipo de *backup* que consiste na cópia dos dados adicionais ao *backup* completo imediatamente anterior, ou seja, que consiste no acréscimo das informações não contidas no último *backup* completo, é o *backup*
- (A) diferencial.
 - (B) incremental.
 - (C) cópia.
 - (D) iterativo.
 - (E) normal.

47. Analise:

- I. Conecta-se a arquivos executáveis e se replica quando o programa infectado é executado, localizando outros arquivos executáveis para infectar.
- II. É um ponto de entrada secreto para um programa, que permite que alguém, ciente desse ponto de entrada, obtenha acesso sem passar pelos procedimentos normais de acesso de segurança.
- III. Muda a cada infecção se reescrevendo completamente a cada iteração, aumentando a dificuldade de detecção.
- IV. Pode ser replicar e enviar cópias de si mesmo de um computador para outro através de conexões de rede. Na chegada, pode ser ativado para replicar-se e propagar-se novamente. Busca ativamente máquinas para infectar e cada máquina infectada serve como uma plataforma de lançamento automatizada para ataques a outras máquinas.

Os itens I, II, III e IV referem-se respectivamente a:

- (A) *backdoor*, *worm*, vírus polimórfico, *adware*.
- (B) *bot*, *rootkit*, vírus metamórfico, vírus de e-mail.
- (C) vírus, *backdoor*, vírus furtivo, cavalo de tróia.
- (D) vírus parasitário, *spyware*, vírus metamórfico, vírus de e-mail.
- (E) vírus parasitário, *backdoor*, vírus metamórfico, *worm*.

48. Sobre a assinatura digital, é correto afirmar:

- (A) Assinar um documento é a transformação da informação do documento para um resumo numérico, por meio da utilização de uma função matemática e da criptografia desse resultado com a chave privada da pessoa que assina.
- (B) Utiliza criptografia simétrica e é viabilizada por meio de um documento gratuito denominado Certificado Digital.
- (C) Garante a identidade de uma pessoa, entidade ou outro recurso e permite o repúdio.
- (D) Apesar de o certificado digital ser emitido por uma Autoridade Certificadora do ambiente ICP/Brasil, uma assinatura digital ainda não possui validade jurídica.
- (E) O Certificado Digital é formado por um conjunto de informações pessoais e pela chave privada do dono do certificado. O Certificado Digital pode ser solicitado presencialmente ou por *e-mail* à Autoridade Certificadora.

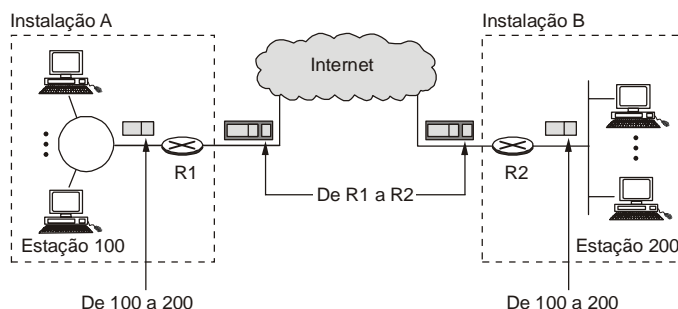


49. No que se refere aos incidentes de segurança de informação, analise:
- I. Considerando os cuidados com os aspectos de confidencialidade, os incidentes de segurança da informação podem ser utilizados em treinamento de conscientização como exemplos do que poderia ocorrer, como responder a tais incidentes e como evitá-los futuramente.
 - II. Um mau funcionamento ou outras anomalias de comportamento de sistemas podem ser um indicador de um ataque de segurança ou violação de segurança e, portanto, convém que sejam notificados como um evento de segurança da informação.
 - III. Convém que os funcionários, fornecedores e terceiros sejam alertados para não tentarem averiguar uma fragilidade de segurança da informação suspeita. Testar fragilidades pode ser interpretado como um uso impróprio potencial do sistema e também pode causar danos ao sistema ou serviço de informação, resultando em responsabilidade legal ao indivíduo que efetuar o teste.
 - IV. Convém que, adicionalmente à notificação de eventos de segurança da informação e fragilidades, o monitoramento de sistemas, alertas e vulnerabilidades seja utilizado para a detecção de incidentes de segurança da informação.

Está correto o que consta em

- (A) I, II, III e IV.
 - (B) I e III, apenas.
 - (C) I, II e IV, apenas.
 - (D) I e IV, apenas.
 - (E) II e III, apenas.
50. Com relação à análise e varredura de ambientes de redes sem fio e ataques a esses ambientes, é correto afirmar:
- (A) Mapeamento, captura de pacotes e ataques a redes sem fio podem ser realizados exclusivamente por ferramentas especializadas para redes sem fio.
 - (B) Alguns equipamentos GPS permitem identificar a localização de uma determinada rede e a abrangência do sinal, o que é particularmente útil para determinar até onde um sinal chega e promover ajustes de potência nos concentradores.
 - (C) Em redes sem fio, as ferramentas disponíveis para mapeamento, captura de pacotes e ataques não depende de equipamentos específicos e/ou modelos de placa de rede ou de um padrão, pois fabricantes, modelos e componentes (*chipsets*) das interfaces de rede nada influenciam no comportamento das ferramentas.
 - (D) Para ter acesso ao conteúdo do tráfego em uma rede sem fio, onde não há nenhum mecanismo de criptografia envolvido, são necessárias ferramentas específicas para redes sem fio.
 - (E) Em redes sem fio, ataques de negação de serviço são disparados utilizando-se largura de banda infinitamente maior do que em redes cabeadas convencionais. Nesse tipo de ataque é feito o envio de pacotes ininterruptamente para uma única rede ou equipamento.

51. Para garantir privacidade e outras medidas de segurança para a organização, a rede mostrada na figura abaixo pode usar o IPSEC no modo túnel.



Trata-se de uma rede

- (A) Privada.
- (B) WAN privada.
- (C) Híbrida.
- (D) ATM pública.
- (E) Virtual privada.



52. No que se refere à detecção de intrusão, analise:
- I. Envolve a detecção de padrões incomuns de atividade ou padrões de atividade sabidamente relacionados a intrusões.
 - II. Podem ser utilizados sistemas de armadilha (*honeypots*), planejados para atrair um atacante em potencial para longe dos sistemas críticos.
 - III. É baseada na suposição de que o comportamento do intruso é muito semelhante ao comportamento de um usuário legítimo, de maneira que não podem ser quantificadas.
 - IV. Não permite a coleta de informações relevantes e/ou seguras sobre as técnicas de intrusão.

Está correto o que consta em

- (A) I, II, III e IV.
 - (B) II e III, apenas.
 - (C) I e II, apenas.
 - (D) I, III e IV, apenas.
 - (E) I, II e III, apenas.
-
53. São capacidades que estão dentro do escopo de um *firewall*, EXCETO:
- (A) Definir um único ponto de estrangulamento para manter usuários não autorizados fora da rede protegida.
 - (B) Proteger contra a transferência de programas ou arquivos infectados com vírus.
 - (C) Oferecer um local para monitorar eventos relacionados à segurança. Auditorias podem ser implementadas no sistema de *firewall*.
 - (D) Servir como uma plataforma para o IPSec. O *firewall* pode ser usado para implementar redes virtuais privadas.
 - (E) Proibir que serviços potencialmente vulneráveis entrem ou saiam da rede e oferecer proteção contra diversos tipos de ataques de falsificação e roteamento do IP.

54. Com relação à segurança das funções de *hash*, é correto afirmar que
- (A) a única maneira de atacar funções de *hash* é por meio da criptoanálise.
 - (B) a única maneira de atacar funções de *hash* é por meio de força bruta.
 - (C) ataques criptoanalíticos sobre funções de *hash* são eficientes somente se forem realizados por meio de uma busca exaustiva.
 - (D) um algoritmo de *hash* ideal exigirá sempre um esforço criptoanalítico de ataque menor do que o esforço necessário em um ataque por força bruta.
 - (E) a força de uma função de *hash* contra os ataques por força bruta depende apenas do tamanho do código de *hash* produzido pelo algoritmo.

55. NÃO é uma atribuição da Autoridade Certificadora:
- (A) Emissão de certificados digitais para pessoas físicas.
 - (B) Determinação das políticas e dos procedimentos que orientam o uso de certificados.
 - (C) Identificação dos usuários e submissão da solicitação do certificado ao Comitê Gestor da ICP.
 - (D) Gerenciamento de chaves criptográficas.
 - (E) Emissão e publicação da lista de certificados revogados.

56. Um ataque de I normalmente é uma das formas de ataque ativo. Por exemplo, sequências de autenticação podem ser captadas e reproduzidas depois que houver uma sequência de autenticação válida, permitindo assim que uma entidade autorizada com poucos privilégios obtenha privilégios extras, imitando uma entidade que tenha esses privilégios. A II impede ou inibe o uso ou gerenciamento normal das instalações de comunicação. Esse ataque pode ter um alvo específico; por exemplo, uma entidade pode suprimir todas as mensagens dirigidas a determinado destino. Pode ainda interromper uma rede inteira, seja desativando a rede ou sobrecarregando-a com mensagens, a fim de prejudicar o desempenho. A técnica de defesa comum contra ataques de III é a criptografia.

As lacunas I, II e III são preenchidas correta e respectivamente por:

- | | | |
|------------------------------|----------------------|-------------------------------------|
| (A) repetição | - repetição | - liberação do conteúdo da mensagem |
| (B) disfarce | - análise de tráfego | - negação de serviço |
| (C) análise de tráfego | - negação de serviço | - modificação de mensagens |
| (D) disfarce | - negação de serviço | - análise de tráfego |
| (E) modificação de mensagens | - negação de serviço | - repetição |



57. Sobre a norma ABNT NBR ISO/IEC 27001:2006, é INCORRETO afirmar:

- (A) Promove a adoção de uma abordagem de processo para estabelecer e implementar, operar, monitorar, analisar criticamente, manter e melhorar o SGSI de uma organização.
- (B) Foi desenvolvida para organizações privadas e seus requisitos genéricos não são aplicáveis às organizações públicas ou privadas de pequeno porte.
- (C) Adota o modelo conhecido como "Plan-do-Check-Act" (PDCA), que é aplicado para estruturar todos os processos do SGSI.
- (D) Especifica os requisitos para estabelecer, implementar, operar, monitorar, analisar criticamente, manter e melhorar um SGSI documentado dentro do contexto dos riscos de negócio globais da organização.
- (E) Especifica requisitos para a implementação de controles de segurança personalizados para as necessidades individuais de organizações ou suas partes.

58. No que se refere à análise/avaliação de riscos descrita na norma ABNT NBR ISO/IEC 27002, analise:

- I. Por meio da análise/avaliação de riscos, são identificadas as ameaças aos ativos e às vulnerabilidades destes, e realizada uma estimativa da probabilidade de ocorrência das ameaças e do impacto potencial ao negócio.
- II. Não é conveniente que a análise/avaliação de riscos seja repetida periodicamente para não impactar negativamente nos custos dos projetos de TI.
- III. Uma vez que os riscos tenham sido identificados e as decisões para o tratamento dos riscos tenham sido tomadas, convém que controles apropriados sejam selecionados e implementados para assegurar que os riscos sejam reduzidos a zero.
- IV. Convém que a análise/avaliação de riscos inclua um enfoque sistemático de estimar a magnitude do risco (análise de riscos) e o processo de comparar os riscos estimados contra os critérios de risco para determinar a significância do risco (avaliação do risco).

Está correto o que consta em

- (A) I, II, III e IV.
- (B) II e III, apenas.
- (C) I, III e IV, apenas.
- (D) I e IV, apenas.
- (E) I, II e III, apenas.

59. A norma ISO/IEC 27005:2008 adota o modelo "Plan-Do-Check-Act" (PDCA), que é aplicado para estruturar os processos do ISMS (*Information Security Management System*). Na fase "Do" do ISMS é representado o processo de gerenciamento de risco:

- (A) *Risk acceptance.*
- (B) *Continual monitoring and reviewing of risks.*
- (C) *Implementation of risk treatment plan.*
- (D) *Maintain and improve the Information Security Risk Management Process.*
- (E) *Developing risk treatment plan.*

60. No que se refere ao processo de restauração de dados, é INCORRETO afirmar:

- (A) Como um sistema de *backup* envolve diversos componentes como *softwares* para gerenciamento do sistema de *backup*, disco rígido, mídia de armazenamento removível, *hardware* para gravação de *backup*, cabeamento de rede etc., a integridade dos dados restaurados pode ser comprometida.
- (B) É recomendável a adoção de testes de integridade das unidades de armazenamento com a realização de rotinas de *backup* amostrais.
- (C) É essencial a obtenção das características que dizem respeito ao dado a ser restaurado, como por exemplo: versão, tipo, tamanho e proprietário.
- (D) O tempo de *restore* é sempre baixo devido aos recursos abundantes de processamento e memória, independente do tamanho dos dados a serem restaurados e do tipo de mídia de *backup*.
- (E) Os testes de restauração têm por finalidade verificar a integridade da informação armazenada, avaliar a funcionalidade dos procedimentos, verificar a capacidade e o treinamento da equipe, identificar falhas e defeitos etc.

**REDAÇÃO**

Instruções: A folha para rascunho no Caderno de Provas é de preenchimento facultativo. Em hipótese alguma o rascunho elaborado pelo candidato será considerado na correção da Prova de Redação pela banca examinadora.

Na Prova de Redação deverão ser observados os limites mínimo de 20 (vinte) linhas e máximo de 30 (trinta) linhas, sob pena de perda de pontos a serem atribuídos à Redação.

A especialização é uma tendência que parece cada vez mais irresistível, principalmente por conta da insuperável profundidade que pode ser atingida pelo especialista em seu campo específico de conhecimento. Contudo, a esse aprofundamento em determinada área costuma corresponder, nos casos mais extremos, a ignorância de outros especialistas em outras áreas, ainda que muitas vezes bastante próximas dela. O risco é tornar-se cada vez mais difícil um olhar mais abrangente e uma compreensão mais ampla dos problemas que surgem.

A partir das reflexões acima, escreva um texto dissertativo-argumentativo, posicionando-se em relação ao seguinte tema:

A abertura do foco para além do campo de visão do especialista

01	
02	
03	
04	
05	
06	
07	
08	
09	
10	
11	
12	
13	
14	
15	
16	
17	
18	
19	
20	
21	
22	
23	
24	
25	
26	
27	
28	
29	
30	