



102 – ANÁLISE DE SISTEMAS

(Analista Jurídico)

DATA E HORÁRIO DA PROVA: 26/3/2011 – 14h (Sábado)

INSTRUÇÕES GERAIS


- O candidato receberá do fiscal:
 - um **caderno de questões** das provas objetiva e discursiva, contendo 60 (sessenta) questões de múltipla escolha, com 5 (cinco) alternativas de resposta cada uma e apenas uma alternativa correta, e 1 (um) tema para a prova discursiva;
 - um **cartão de respostas** óptico personalizado;
 - uma **folha de texto definitivo** da prova discursiva.
- Ao ser autorizado o início da prova, o candidato deverá verificar se a numeração das questões, a paginação do **caderno de questões** das provas objetiva e discursiva, a codificação do **cartão de respostas** óptico e da **folha de texto definitivo** da prova discursiva estão corretas.
- Quando autorizado pelo **fiscal do IADES**, no momento da identificação, escreva no espaço apropriado no cartão de respostas, com sua caligrafia usual, a seguinte frase:

Haverá rasgões no espaço.

- O candidato dispõe de 5 (cinco) horas para fazer a prova objetiva e a prova discursiva, devendo controlar o tempo, pois não haverá prorrogação desse prazo.
- Esse tempo inclui a marcação do **cartão de respostas** óptico da prova objetiva e o preenchimento da **folha de texto definitivo** da prova discursiva.
- Ao candidato somente será permitido levar o **caderno de questões** da prova objetiva e discursiva após 4 (quatro) horas e 30 (trinta) minutos do início da prova.
- Somente após decorrida 1 (uma) hora do início da prova, o candidato poderá entregar seu **cartão de respostas** óptico e sua **folha de texto definitivo** da prova discursiva e retirar-se da sala.
- Após o término da prova, o candidato deve entregar ao fiscal o **cartão de respostas** óptico devidamente **assinado** e a **folha de texto definitivo** da prova discursiva.
- O candidato deve deixar sobre a carteira apenas o **documento de identidade** e a **caneta esferográfica de tinta preta ou azul, fabricada com material transparente**.
- Não é permitida a utilização de qualquer aparelho eletrônico de comunicação. O candidato deverá desligar e entrega ao **fiscal do IADES** máquina fotográfica, telefone celular, relógio do tipo *data bank*, gravador, *bip*, receptor, *pager*, *notebook*, *walkman*, aparelho portátil de armazenamento e de reprodução de músicas, vídeos e outros arquivos digitais, agenda eletrônica, *palmtop*, régua de cálculo, máquina de calcular e (ou) qualquer outro equipamento desse tipo.
- Não é permitida a consulta a livros, dicionários, apontamentos e apostilas.
- O candidato somente poderá sair e retornar à sala de aplicação de provas se sua saída for acompanhada por **fiscal do IADES**.
- Não será permitida a utilização de lápis em nenhuma etapa da prova.

INSTRUÇÕES – PROVAS OBJETIVA E DISCURSIVA

- Verifique se os seus dados estão corretos no **cartão de respostas** óptico e na **folha de texto definitivo** da prova discursiva. Caso haja algum dado incorreto, escreva apenas no(s) campo(s) a ser(em) corrigido(s), conforme instruções no **cartão de respostas**.
- Leia atentamente cada questão e assinale no **cartão de respostas** óptico a alternativa que mais adequadamente a responde.
- O **cartão de respostas** óptico e a **folha de texto definitivo** da prova discursiva **NÃO** podem ser dobrados, amassados, rasurados, manchados ou conter qualquer registro fora dos locais destinados às respostas.
- A maneira correta de assinalar a alternativa no **cartão de respostas** óptico é cobrindo, fortemente, com **caneta esferográfica preta ou azul**, o espaço a ela correspondente, conforme modelo a seguir:

Marque as respostas **assim**: 

- Somente serão lidas e corrigidas as **folhas de texto definitivo** das provas discursivas dos candidatos classificados em conformidade com o Edital Normativo e que tenham preenchido o espaço da(s) resposta(s) com texto(s) manuscritos usando **caneta esferográfica preta ou azul**.

Realização:

LÍNGUA PORTUGUESA (Questões 1 a 10)

Texto I para resolver as questões 1 a 3.

1 O Mario, além de um grande poeta, era um grande humorista. Ele frequentava bastante a nossa casa e era uma presença quieta e discreta. Minha mãe fazia muito meias de lã para ele.
4 Tantas que um dia ele observou: “Acho que a Mafalda pensa que eu sou uma centopeia”. Uma vez fui levá-lo na casa do Josué Guimarães, e ele teve alguma dificuldade em sair do banco de trás. Disse: “Como a gente tem perna, né?” Era um obcecado por jogo e, na vez em que foi atropelado, pediu urgentemente, ainda do chão, que anotassem o número da placa do carro. Era para
10 jogar na loteria. Nos encontramos no Rio, no Hotel Canadá, na Avenida Nossa Senhora de Copacabana. E ele nos contou que o que mais gostava no Rio eram os túneis, “porque dentro dos túneis descansava da paisagem”.

VASSALO, Márcio. *Mario Quintana*. 1ª edição. São Paulo, 2005, p. 31. Texto de Luis Fernando Veríssimo, escritor (com adaptações).

QUESTÃO 1

Com base no texto e nas suas relações sintáticas e semânticas, assinale a alternativa correta.

- (A) O trecho “O Mario, além de um grande poeta, era um grande humorista” (linha 1), pode ser reescrito, sem alteração sintática e semântica, da seguinte forma: **Assim como Mário era um grande poeta, era um grande humorista.**
- (B) A conjunção “e”, empregada duas vezes no segundo período do texto, estabelece a seguinte organização de ideias: a primeira ocorrência liga dois complementos “bastante a nossa casa” (linha 2) e “era uma presença” (linha 2); a segunda, duas características: “quieta” e “discreta” (linha 3).
- (C) As vírgulas empregadas após o vocábulo “Canadá” (linha 10) e antes da conjunção “porque” (linha 12) separam termos que exercem a mesma função sintática.
- (D) A conjunção “porque”, na penúltima linha do texto, liga orações coordenadas entre si e estabelece ideia de causa.
- (E) A colocação proclítica do pronome “Nos” (linha 10) não atende aos preceitos da norma padrão, embora, na oralidade, esse uso seja recorrente.

QUESTÃO 2

O trecho “Era um obcecado por jogo e, na vez em que foi atropelado, pediu urgentemente,” pode ser reescrito, sem prejuízo sintático e sem alteração semântica, da seguinte forma:

- (A) Era um obcecado por jogo e, na vez onde foi atropelado, pediu urgentemente,
- (B) Era um obcecado por jogo e, na vez quando foi atropelado, pediu urgentemente,
- (C) Era um obcecado por jogo e, na vez à qual foi atropelado, pediu urgentemente,
- (D) Era um obcecado por jogo e, na vez a qual foi atropelado, pediu urgentemente,
- (E) Era um obcecado por jogo e, na vez que foi atropelado, pediu urgentemente,

QUESTÃO 3

Julgue os itens a seguir acerca do texto I.

- I - Os vocábulos “Ele” (linha 2), “presença quieta e discreta” (linhas 2 e 3) e “lo” (linha 5) pertencem à mesma cadeia coesiva cujo referente é o termo “Mario” (linha 1).
- II - No período “Tantas que um dia ele observou: ‘acho que a Mafalda pensa que eu sou uma centopeia.’” (linhas 4 e 5), as orações introduzidas pela conjunção “que”(linha 4) mantêm a mesma relação de sentido.
- III - O texto pertence ao gênero narrativo, visto que apresenta um episódio hilariante da vida do escritor Mario Quintana, contado por Luís Fernando Veríssimo.
- IV - A substituição da preposição “de” por **para** em “Teve alguma dificuldade em sair do banco de trás” (linhas 6 e 7) não implica prejuízo semântico, apenas sintático.
- V - Ao utilizar como recurso a fala de Mario Quintana, o objetivo de Luís Fernando Veríssimo foi ratificar a afirmação presente na linha 1 do texto.

A quantidade de itens certos é igual a

- (A) 1. (B) 2. (C) 3. (D) 4. (E) 5.

Texto II para resolver as questões 4 a 7.

Idioma ajuda a criar marcas de identidade

A língua é patrimônio de uma coletividade, seja ela a língua oficial de um Estado constituído, seja ela a língua materna de uma comunidade minoritária de imigrantes em um país estrangeiro, seja ela a língua nativa conservada por um grupo em uma região que fala majoritariamente uma língua imposta por um povo dominador, e assim por diante. De qualquer modo, a língua constitui marca identitária da comunidade que a usa, e, em princípio, os parâmetros que a identificam permitem identificar indivíduos como pertencentes à comunidade.

Entretanto nenhuma língua compõe um bloco de formas e construções cristalizadas usadas sempre do mesmo modo por todos os falantes, isto é, nenhuma língua é cristalizada sem variações, imutável. Aliás, imaginar uma língua que assim fosse é imaginar algo completamente inservível, e mais que isso, impossível.

Uma língua cumpre suas funções em uma comunidade exatamente porque: ela é moldável, para satisfação dos propósitos da fala; ela é variável, para oferta às escolhas dos falantes; ela é dinâmica, para servir às necessidades de expressão nas diferentes situações, nos diferentes lugares, nos diferentes momentos. Só assim ela revela as identidades individuais que se constroem no espaço simbólico que ela própria identifica e marca, no conjunto.

É justamente por uma movimentação contínua que fica garantido à língua manter-se sempre com equilíbrio interno, sempre amarrada em um sistema, sempre disponível para qualquer interação de seus usuários, por mais “rústicos”, “incultos”, “pouco escolarizados” que sejam, e sempre eficiente como língua da comunidade.

Significa isso que se esteja negando a existência de padrões? Não, pelo contrário. Nessa variabilidade e nesse dinamismo naturalmente se formam “padrões” de uso, que, por sua vez, identificam grupos, e, numa apuração mais fina, identificam os próprios indivíduos.

NEVES, Maria Helena de Moura. Idioma ajuda a criar marcas de identidade. *Revista Língua Portuguesa*, nº 59, ano 5, p. 45, setembro de 2010 (com adaptações).

QUESTÃO 4

No trecho “Nessa variabilidade e nesse dinamismo naturalmente se formam ‘padrões’ de uso, que, por sua vez, identificam grupos, e, numa apuração mais fina, identificam os próprios indivíduos.”, assinale a alternativa correta em relação aos aspectos gramaticais.

- (A) A inserção da vírgula após o termo “dinamismo” alteraria, sintática e semanticamente, a estrutura do período.
- (B) Haveria erro de colocação pronominal caso se transpusesse a partícula “se” para depois do verbo “formam”.
- (C) O uso da forma verbal “se formam” no plural, atende às exigências de concordância com o termo “padrões” e seriam mantidas a coerência entre os argumentos e a correção gramatical do texto se fosse usado o termo no singular.
- (D) As formas verbais presentes no trecho acima apresentam dois referentes: “padrões de uso” e “grupos”.
- (E) Ao se retirar a vírgula após o substantivo “uso”, não haverá alteração semântica na frase.

QUESTÃO 5

Assinale a alternativa correta.

- (A) Serão preservadas as relações argumentativas do texto, bem como sua correção gramatical, caso se inicie o segundo parágrafo por **Não obstante**, em lugar de “Entretanto” (linha 12).
- (B) Mantém-se o paralelismo sintático ao substituir o vocábulo “seja”, em sua segunda ocorrência no texto, pela conjunção **ou**.
- (C) No trecho “os parâmetros que a identificam” (linha 10), o pronome relativo “que” remete a “parâmetros” e, por isso, admite a substituição pelo pronome **os quais**; entretanto, nesse contexto, essa substituição provocaria ambiguidade.
- (D) No período “Uma língua cumpre suas funções em uma comunidade exatamente **porque**: ela é moldável,” (linhas 18 e 19), pode-se substituir o termo destacado, fazendo-se as devidas adaptações, por **conquanto** ou **uma vez que**, pois pertencem ao mesmo campo semântico.
- (E) A expressão “em princípio” (linha 10) equivale a **a princípio**, pois ambas apresentam o mesmo significado: inicialmente, primeiramente.

QUESTÃO 6

Assinale a opção correta.

- (A) Os termos: “constituído” (linha 4), “identitária” (linha 9) e “indivíduos” (linha 11) recebem acento gráfico pela mesma razão: são paroxítonas terminadas em ditongo.
- (B) No último período do primeiro parágrafo, o “a”, em todas as suas ocorrências, apresenta uma única função sintática: objeto direto.
- (C) O processo de formação do vocábulo “imutável” (linha 15) é por derivação prefixal.
- (D) Os termos “rústicos”, “incultos” e “pouco escolarizados” (linhas 29 e 30) não pertencem ao mesmo campo semântico.
- (E) De acordo com o contexto, o vocábulo “inservível” (linha 16) significa sem utilidade, imprestável e tem como referente o termo “algo” (linha 16), que pertence à mesma cadeia coesiva de “língua” (linha 15).

QUESTÃO 7

Assinale a alternativa correta quanto à possibilidade de reescrita do trecho “Entretanto nenhuma língua compõe um bloco de formas e construções cristalizadas usadas sempre do mesmo modo por todos os falantes, isto é, nenhuma língua é cristalizada sem variações, imutável.” sem prejuízo gramatical.

- (A) Entretanto, nenhuma língua compõe um bloco de formas e construções cristalizadas usadas sempre do mesmo modo por todos os falantes, isto é, nenhuma língua é cristalizada sem variações, imutável.
- (B) Entretanto, nenhuma língua compõe um bloco de formas e construções cristalizadas, usadas sempre do mesmo modo por todos os falantes, isto é, nenhuma língua é cristalizada, sem variações, imutável.
- (C) Entretanto nenhuma língua compõe um bloco de formas e construções cristalizadas usadas, sempre do mesmo modo, por todos os falantes, isto é, nenhuma língua é cristalizada sem variações e imutável.
- (D) Entretanto, nenhuma língua compõe um bloco de formas e construções cristalizadas, usadas sempre do mesmo modo, por todos os falantes, isto é, nenhuma língua é cristalizada sem variações, imutável.
- (E) Entretanto nenhuma língua compõe um bloco de formas e construções cristalizadas, usadas sempre do mesmo modo, por todos os falantes, isto é, nenhuma língua é cristalizada, sem variações e imutável.

Texto III para resolver as questões 8 a 10.

A Justiça que o povo quer

1
2
3
4
5
6
7
8
9
10
11
12
13
14
15
16
17
18
19
20
21
22
23
24
25
26
27
28
29
30
31
32
33
34
35
36
37
38

O povo tem fome de Justiça, tanto quanto tem fome de pão: deseja encontrar na Justiça o último bastão de suas esperanças.

O povo quer uma Justiça mais ágil. É possível abreviar o andamento da Justiça, sem prejuízo de princípios fundamentais como o contraditório, a produção cuidadosa de provas e a possibilidade de recursos contra decisões e sentenças. A abreviação da Justiça exige mudança nas leis, modernização do Judiciário e alteração de hábitos seculares. Impõe-se que a Justiça para os pobres seja mais eficiente. Justiça é direito. Um dos instrumentos para alcançar esse objetivo consiste na instituição e manutenção de uma Defensoria Pública valorizada, ágil e competente.

Se para os pobres a Justiça deve ser inteiramente gratuita, também para os que pagam custas, a Justiça deve ser mais barata. A Justiça é cara, as despesas cartorárias, em alguns casos, são muito altas. Com frequência, cidadãos de classe média retardam a regularização de situações jurídicas para fugir do peso de custas insuportáveis.

É preciso que se compreenda que a Justiça é uma obra coletiva. Tanto é importante o juiz, o desembargador, o ministro, o promotor, o procurador, o advogado, quanto o oficial de Justiça, o escrevente, o porteiro dos auditórios, o mais modesto servidor. Se qualquer peça da engrenagem falha, o conjunto não funciona.

O povo deve sentir-se agente da Justiça, participante, ator. A Justiça pertence ao povo, existe para o povo, esse sentimento de Justiça como direito do povo é uma exigência de cidadania. A Justiça deve ser menos formal, mais direta e compreensível. A Justiça não pode desencorajar a busca de direitos por parte dos fracos. A Justiça deve ser sensível, capaz de ouvir as dores dos jurisdicionados. A palavra tem o dom de libertar. Os servidores da Justiça devem sempre estar disponíveis para ouvir o clamor dos que apelam pelo socorro do Direito.

A Justiça tem de ser impoluta.
HERKENHOFF, João Baptista. Disponível em < <http://jusvi.com/artigos/34056>>, (com adaptações). Acesso em 21/2/2010

QUESTÃO 8

Com relação ao texto acima, marque a alternativa **incorreta**.

- (A) Depreende-se do texto que a necessidade do povo de Justiça é tão grande que se assemelha à necessidade de comida.
- (B) A partir do desenvolvimento das ideias do texto conclui-se que a modernização do Judiciário poderia facilitar a vida daqueles que mais precisam.
- (C) A Justiça é coletiva, se todos trabalhassem de forma adequada, a sociedade como um todo seria beneficiada.
- (D) De acordo com as relações argumentativas do texto, o servidor da Justiça precisa trabalhar para o bem social, independente da função que ele exerça.
- (E) A organização das ideias do texto demonstra que a Justiça seja imposta aos pobres.

QUESTÃO 9

A partir das ideias do texto, marque a alternativa correta.

- (A) A palavra "Justiça" aparece no texto inúmeras vezes, esse recurso pode ter sido utilizado para enfatizar a necessidade de uma reestruturação no sistema judiciário.
- (B) Depreende-se do texto que a Justiça deve ser exercida pelos mais privilegiados e atender os mais ricos.
- (C) A palavra "bastão" (linha 4) foi usada no sentido denotativo.
- (D) A Justiça deve ser acessível e gratuita a todos que precisam dela.
- (E) O texto é uma síntese de como funciona a tramitação dos processos na Justiça.

QUESTÃO 10

Relacionado às estruturas gramaticais, marque a alternativa correta.

- (A) A expressão "de Justiça" (linha 3) e "fome" (linhas 3) exercem a mesma função sintática - complemento verbal.
- (B) O vocábulo "se" (linhas 16 e 28) apresenta o mesmo sentido.
- (C) As palavras "ágil" (linha 6) e "prejuízo" (linha 7) seguem a mesma regra de acentuação gráfica.
- (D) O vocábulo "mais" (linha 6) é um advérbio de intensidade e faz referência à "Justiça".
- (E) O termo "impoluta" (linha 38), indica que, na opinião do autor, a Justiça tem de ser honesta, íntegra e virtuosa.

ATUALIDADES (Questões 11 a 14)

QUESTÃO 11

Longe do ideal

A aceleração recente na aplicação de recursos não muda o fato de que os investimentos ficaram abaixo do nível necessário por anos a fio.

GODOY, Paulo. Longe do Ideal. *Revista Carta Capital*, nº 627, ano 16, p. 84, 22 de dezembro de 2010.

Assinale a alternativa correta a respeito da situação de infraestrutura existente hoje no país.

- (A) O sistema portuário brasileiro, segundo recente estudo realizado pelo Banco Mundial, está entre os 10 melhores do mundo.
- (B) A malha ferroviária hoje existente cobre toda a extensão do território nacional e tem maior densidade nos Estados do Amazonas e Pará.
- (C) Com a inauguração da usina de Monte Belo prevista para o final deste ano, o Brasil garante autonomia no fornecimento de energia elétrica para os próximos 5 anos.
- (D) Com baixo índice de poupança, o Brasil precisa expandir as fontes de financiamento de longo prazo, visando ao suporte dos investimentos previstos para infraestrutura.
- (E) O sistema de licenciamento ambiental hoje instalado permite a emissão de licenças ambientais em curto prazo de tempo, desde que atendidas todas as exigências documentais por parte das empresas responsáveis pelos empreendimentos.

QUESTÃO 12

A vaga é do partido ou da coligação?

O imbróglio está no ar: a vaga de um candidato eleito pertence ao partido. Portanto, se ele renunciar ao mandato ou for cassado, por abandono da legenda a que pertence, sua vaga deverá ser preenchida pelo primeiro suplente de seu partido. Se este primeiro suplente for apenas o quinto suplente de uma coligação integrada por, digamos, cinco siglas, continuará ele a ter direito à vaga. Esse entendimento do STF, tomado em dezembro em resposta a um mandado de segurança impetrado pelo PMDB, está causando alvoroço na frente política em decorrência da alteração nas planilhas partidárias, neste momento em que mais de 40 parlamentares foram convocados para compor o secretariado dos Estados. Apesar de abrigar, à primeira vista, sólida fundamentação, eis que candidato não tem vida política fora de uma sigla e nenhuma candidatura se torna viável sem desfraldar a bandeira partidária, a decisão do Supremo ganha questionamentos bastante consistentes em sentido contrário. Ou seja, os fundamentos em favor da tese de que a vaga deve ser ocupada pelo primeiro suplente da coligação, e não do partido, são vigorosos e merecem consideração.

TORQUATO, Gaudêncio. O Estado de São Paulo. Disponível em: http://www.estadao.com.br/estadaodehoje/20110116/not_imp666852,0.php.

Assinale a alternativa correta em relação ao tema.

- (A) No sistema eleitoral brasileiro, as vagas são determinadas a partir do quociente eleitoral, que resulta do número de votos válidos pelo número de vagas a preencher.
- (B) A coligação partidária só é permitida entre dois partidos de mesma linha ideológica e necessita ser validada pelo Tribunal Regional Eleitoral.
- (C) O sistema eleitoral brasileiro é caracterizado pelo voto distrital, em que o mais votado na sua coligação partidária está eleito.
- (D) No sistema eleitoral brasileiro, o quociente eleitoral é considerado no caso de eleição para representantes em todas as casas legislativas – no âmbito municipal, estadual e federal.
- (E) Para a definição das vagas a serem preenchidas na casa legislativa, primeiro calcula-se o quociente partidário e, em seguida, o quociente eleitoral.

QUESTÃO 13

O Teatro Nacional é um dos pontos centrais de interesse turístico e cultural de Brasília. Assinale a alternativa correta em relação ao tema.

- (A) O Teatro Nacional tem a forma de uma pirâmide com uma esfinge no ápice, característica da cultura egípcia.
- (B) Os cubos brancos nas paredes norte e sul possuem insígnias e desenhos em relevo que contam a história da ocupação do cerrado brasileiro.
- (C) A sala principal de espetáculos chama-se Martins Pena, em homenagem ao presidente da Novacap na época da inauguração de Brasília, Emílio Martins Pena, responsável pelas obras de construção do conjunto arquitetônico da Esplanada dos Ministérios.
- (D) Hoje é chamado de Teatro Nacional Cláudio Santoro, em homenagem ao já falecido maestro e compositor, grande incentivador da educação e da cultura em Brasília.
- (E) Localizado na Esplanada dos Ministérios, próximo ao Palácio do Itamaraty, o Teatro Nacional tem vista privilegiada para a Praça dos Três Poderes.

QUESTÃO 14

Evento que ia ter entre as atrações o show de Shakira foi cancelado após forte chuva

O Pop Music Festival, que ia contar entre suas atrações com o show da cantora colombiana Shakira, teve de ser cancelado por causa da forte chuva cai sob o Distrito Federal na noite desta quinta-feira (17).

<http://www.clicbrasil.com.br/site/noticia.php?id=332179>. Acesso em 20/3/2011.

Assinale a alternativa correta quanto ao clima no Distrito Federal.

- (A) É caracterizado por verão úmido e inverno seco.
- (B) Temperatura média anual inferior a 15°, com frio úmido nos meses de maio a julho.
- (C) Fortes ventos provocados por massas de ar quente trazem redemoinhos de poeira nos meses de janeiro e fevereiro.
- (D) Tradicionalmente, a época de seca ocorre entre os meses de maio a setembro e a baixa umidade incentiva as atividades físicas ao ar livre.
- (E) Clima tropical serrano, com temperaturas amenas durante todo o ano e umidade relativa do ar elevada.

NOÇÕES DE DIREITO ADMINISTRATIVO (Questões 15 a 20)

QUESTÃO 15

O conceito de Legalidade Comum está consubstanciado na lei. No Direito Administrativo, o conceito de legalidade ultrapassa os limites da lei, exigindo outros conceitos para caracterizá-lo. Assinale a alternativa que contém os conceitos que mais caracterizam a legalidade administrativa.

- (A) Lei, impessoalidade e finalidade.
- (B) Lei, autotutela e motivação.
- (C) Lei, interesse público e moralidade.
- (D) Lei, motivação e razoabilidade.
- (E) Lei, igualdade e hierarquia.

QUESTÃO 16

Assinale a alternativa que **não** representa situação em que a licitação é dispensável.

- (A) Nos casos de guerra ou grave perturbação da ordem.
- (B) Quando a União tiver que intervir no domínio econômico para regular preço ou normalizar o abastecimento.
- (C) Quando houver possibilidade de comprometimento da segurança nacional, nos casos estabelecidos em decreto do Presidente da República, ouvido o Conselho de Defesa Nacional.
- (D) Para a aquisição ou restauração de obras de arte e objetos históricos, de autenticidade certificada, desde que compatíveis ou inerentes às finalidades do órgão ou entidade.
- (E) Quando houver inviabilidade de competição, em especial, para a contratação de profissional de qualquer setor artístico, diretamente ou por meio de empresário exclusivo, desde que consagrado pela crítica especializada ou pela opinião pública.

QUESTÃO 17

Conforme o previsto na Lei de Geral de Licitações, são modalidades de licitação:

- (A) Concorrência, Melhor Técnica, Menor Preço e Tomada de Preço.
- (B) Tomada de Preço, Maior Lance ou Oferta, Melhor Técnica e Convite.
- (C) Concurso, Leilão, Convite e Tomada de Preço.
- (D) Leilão, Melhor Técnica, Menor Preço e Concorrência.
- (E) Tomada de Preço, Convite, Leilão e Melhor Técnica.

QUESTÃO 18

Julgue os itens a seguir acerca da possibilidade de controlar judicialmente os atos administrativos.

- I - A competência, a forma prescrita e a finalidade dos atos administrativos, sejam eles vinculados ou discricionários, são elementos que sempre podem ser analisados judicialmente.
- II - O motivo, pressupostos fáticos ou jurídicos que determinam ou autorizam a realização de um ato, dos atos administrativos vinculados é insindivisível pelo Poder Judiciário.
- III - Segundo a teoria dos motivos determinantes, há outra forma de controle judicial: a Administração Pública, no exercício de sua discricionariedade, se apresentar motivação expressa e clara deve responder por esta.
- IV - As teorias do desvio do poder, do desvio da finalidade e do excesso de poder estabelecem outras formas de controle judicial sobre os atos administrativos.

A quantidade de itens certos é igual a

- (A) 0. (B) 1. (C) 2. (D) 3. (E) 4.

QUESTÃO 19

Julgue os itens a seguir acerca do Princípio da Legalidade, um dos eixos estruturantes do Estado e da Administração Pública moderna.

- I - Ninguém será obrigado a fazer algo ou a deixar de fazer algo senão em virtude de lei.
- II - Há matérias para as quais a Constituição estabeleceu a reserva legal e que não podem ser reguladas por atos normativos executivos.
- III - A Constituição previu, em matérias especiais, fontes normativas primárias diversas da lei em sentido estrito.
- IV - Os atos administrativos eivados de ilegalidade produzem efeitos que sempre podem ser invalidados.

A quantidade de itens certos é igual a

- (A) 0. (B) 1. (C) 2. (D) 3. (E) 4.

QUESTÃO 20

A Constituição Federal garante o direito de propriedade, mas exige que a mesma atenda à sua função social. Sob esses pressupostos, assinale a alternativa que **não** corresponde ao regime constitucional da propriedade e da desapropriação.

- (A) A desapropriação por necessidade ou utilidade pública, ou por interesse social, depende de prévia e justa indenização em dinheiro.
- (B) As glebas onde forem localizadas culturas ilegais de plantas psicotrópicas podem ser expropriadas com pagamento indenizatório a ser efetivado por títulos da dívida agrária resgatáveis em até 30 anos.
- (C) A propriedade urbana não edificada, subutilizada ou não utilizada pode vir a ser submetida à desapropriação com pagamento indenizatório a ser efetivado por títulos da dívida pública resgatáveis em até 10 anos.
- (D) O imóvel rural que não esteja cumprindo sua função social pode ser submetido à desapropriação por interesse social, para fins de reforma agrária, com pagamento indenizatório a ser efetivado por títulos da dívida agrária resgatáveis em até 20 anos.
- (E) Os imóveis públicos não podem ser adquiridos por usucapião.

LEGISLAÇÃO APLICADA AOS SERVIDORES DA PGDF (Questões 21 a 25)

QUESTÃO 21

Assinale a alternativa que **não** indica objetivo prioritário do Distrito Federal, de acordo com a Lei Orgânica.

- (A) garantir e promover os direitos humanos assegurados na Constituição Federal e na Declaração Universal dos Direitos Humanos.
- (B) proporcionar aos seus habitantes condições de vida compatíveis com a dignidade humana, a justiça social e o bem comum.
- (C) a preservação de sua autonomia como unidade federativa.
- (D) garantir a prestação de assistência jurídica integral e gratuita aos que comprovarem insuficiência de recursos.
- (E) valorizar e desenvolver a cultura local, de modo a contribuir para a cultura brasileira.

QUESTÃO 22

De acordo com a Lei Orgânica do Distrito Federal, compete privativamente ao Distrito Federal

- (A) dispor sobre serviços funerários e administração de cemitérios.
- (B) legislar sobre Previdência Social, proteção e defesa da saúde.
- (C) zelar pela guarda da Constituição Federal, da referida Lei Orgânica, das leis e das instituições democráticas.
- (D) legislar sobre desapropriação.
- (E) estabelecer e implantar políticas de educação para a segurança do trânsito.

QUESTÃO 23

As Administrações Regionais integram a estrutura administrativa do Distrito Federal. A criação ou extinção dessas Regiões ocorrerá mediante

- (A) resolução da Câmara Legislativa.
- (B) decreto do governador do Distrito Federal.
- (C) lei aprovada por maioria simples dos deputados distritais.
- (D) resolução do Conselho de Representantes Comunitários de cada região.
- (E) lei aprovada por maioria absoluta dos deputados distritais.

QUESTÃO 24

Assinale a alternativa que contém competência do Conselho Superior da Procuradoria-Geral do Distrito Federal.

- (A) Receber representações e denúncias contra integrantes da carreira de Procurador do Distrito Federal.
- (B) Autorizar e determinar a instauração de processos administrativos disciplinares contra Procuradores do Distrito Federal.
- (C) Estabelecer critérios e prioridades de aplicação de recursos.
- (D) Subsidiar tecnicamente as decisões do Procurador-Geral.
- (E) Prestar assistência direta ao Procurador-Geral em estudos e pesquisas técnico-jurídicas, sempre que necessário, e subsidiar decisões e pareceres jurídicos de competência da Procuradoria-Geral.

NOÇÕES DE DIREITO CONSTITUCIONAL (Questões 26 a 30)

QUESTÃO 25

A administração pública direta e indireta de qualquer dos poderes da União, dos Estados, do Distrito Federal e dos Municípios obedecerá aos seguintes princípios:

- (A) legalidade, impessoabilidade, moralidade, publicidade e eficiência.
- (B) legalidade, excelência, soberania, publicidade e eficiência.
- (C) erradicar a pobreza, garantir o desenvolvimento nacional, legalidade, moralidade e igualdade entre os Estados.
- (D) solução pacífica dos conflitos, soberania, publicidade, eficiência e legalidade.
- (E) asilo político, independência nacional, livre iniciativa, dignidade da pessoa humana e moralidade.

QUESTÃO 26

A Constituição Federal estrutura as competências que dizem respeito ao exercício das funções legislativa, executiva e judiciária. As Constituições Estaduais e as Leis Orgânicas do Distrito Federal e dos Municípios devem obedecer aos princípios nela contidos, tanto expressa quanto implicitamente. A respeito dessa organização de funções, assinale a alternativa correta.

- (A) A Constituição Federal define a regra de composição de todos os Tribunais do Judiciário, prevendo que 20% dos seus assentos serão compostos por Membros do Ministério Público e de Advogados, com os requisitos que estabelece, dentre eles, o exercício de mais de 10 anos de atividade própria da classe a que concorre à vaga. É o conhecido “quinto constitucional”.
- (B) Não mais está dentre as competências da Justiça Militar Estadual julgar os crimes dolosos contra a vida em face de civil, ainda que praticados por militares, permanecendo, no entanto, no âmbito da competência da Justiça Militar, se a vítima for outro militar estadual.
- (C) Na estruturação do processo legislativo, há de se obedecer à hierarquia estabelecida entre suas espécies, na Constituição Federal a saber: emendas constitucionais; leis complementares; leis ordinárias, medidas provisórias e leis delegadas; decretos legislativos e resoluções.
- (D) Em face da regulamentação das medidas provisórias posta na Emenda Constitucional nº 32, de 2001, não mais existe a possibilidade de rejeição tácita das mesmas pelo Congresso Nacional, havendo, isto sim, o sobrestamento da pauta congressual até sua deliberação.
- (E) No âmbito dos Territórios Federais, ao serem criados, não haverá a eleição de um Governador, senão a nomeação discricionária de um Administrador pelo Presidente da República, da mesma maneira que a escolha que aquela autoridade faz para Direção das autarquias em geral.

QUESTÃO 27

O sistema constitucional tem de prever mecanismos para que o Estado possa agir, ainda que excepcionalmente, em estados de crise. Há de se submeter o Estado, mesmo nessas situações, a condições impostas pela Constituição. Em relação aos instrumentos previstos na Constituição Federal brasileira, assinale a alternativa correta.

- (A) É requisito indispensável para a decretação dos regimes de estado de defesa e de sítio a prévia solicitação de autorização feita pelo Presidente da República dirigida ao Congresso Nacional, que somente será concedida se aprovada pela maioria absoluta de seus membros.
- (B) Os regimes de estado de defesa e de sítio são estatuídos por Decreto do Presidente da República, do que, vinculadamente, deve observar a manifestação dos Conselhos da República e de Defesa Nacional.
- (C) Observados os procedimentos constitucionais, é possível a decretação do estado de sítio com a suspensão de qualquer garantia constitucional.
- (D) A duração da decretação do estado de sítio deve ser, no máximo, de 30 (trinta) dias, prorrogáveis, após a aprovação do Congresso Nacional, por até igual período.
- (E) Os eventuais abusos cometidos durante a execução do estado de defesa e de sítio deverão ser julgados pelo Judiciário, com a responsabilização dos agentes e do próprio Estado, se for o caso; todavia, esse controle judicial somente poderá ocorrer após a cessação dos regimes de exceção.

QUESTÃO 28

Acerca das disposições contidas na ordem social da Constituição Federal vigente, assinale a alternativa correta.

- (A) Compõem a seguridade social os direitos relativos à previdência, saúde, trabalho e assistência social.
- (B) Os portadores de deficiência devem ter, preferencialmente, atendimento educacional em rede própria especializada de ensino.
- (C) O desporto vem expressamente inserido na Constituição Federal como uma garantia, tendo como escopo definido as atividades esportivas.
- (D) O meio ambiente ganhou muito relevo com o advento da Constituição Federal vigente, chegando-se a prever a responsabilização administrativa, cível e, mesmo penal, tanto para as pessoas físicas quanto as jurídicas.
- (E) Em relação às terras tradicionalmente ocupadas pelos índios, a Constituição garante a eles propriedade, sendo, portanto, inalienáveis e indisponíveis, e os direitos sobre elas são imprescritíveis.

QUESTÃO 29

Julgue os itens a seguir acerca da eficácia jurídica da Medida Provisória.

- I - Se rejeitada pelo Congresso Nacional ou não convertida em lei no prazo constitucional, a Medida Provisória perderá sua eficácia sobre os atos praticados após a rejeição ou o escoamento do prazo sem decisão congressual.
- II - Se rejeitada integralmente pelo Congresso Nacional, a Medida Provisória perderá sua eficácia sobre os atos praticados durante a sua vigência, mantendo-se seus efeitos somente se for editado decreto legislativo, em até 60 dias do término da vigência, que discipline de forma diversa.
- III - Se a Medida Provisória não for convertida em lei no prazo constitucional, perderá sua eficácia sobre os atos praticados durante a sua vigência, mesmo que não seja editado decreto legislativo.
- IV - As disposições originais de uma Medida Provisória em convenção, mesmo que modificadas pelo Congresso Nacional, continuam a projetar efeitos após a alteração congressual até a sanção ou o veto presidencial.

A quantidade de itens certos é igual a

- (A) 0. (B) 1. (C) 2. (D) 3. (E) 4.

QUESTÃO 30

A ordem social tem como base o primado do trabalho e como objetivo o bem-estar e a justiça social. A seguridade social compreende um conjunto integrado de ações de iniciativa dos poderes públicos e da sociedade, destinadas a assegurar os direitos relativos a

- (A) saúde, a segurança pública e a família.
- (B) segurança pública, a criança e adolescente e ao idoso.
- (C) previdência social, a saúde e a defesa da paz.
- (D) segurança pública, a assistência social e ao índio.
- (E) saúde, a previdência e a assistência social.

QUESTÃO 31

Observe a figura a seguir e assinale a alternativa correta sobre o tipo de conector utilizado em cabos de fibra óptica.

- (A) RJ45
- (B) SC
- (C) LC
- (D) ST
- (E) MT



QUESTÃO 32

Com relação aos protocolos e padrões de redes sem fio (*wireless*), assinale a alternativa indicativa do padrão que permite uma velocidade de conexão de até 54 Mbps e opera apenas na frequência de 2.4 GHz.

- (A) IEEE 802.11a
- (B) IEEE 802.11b
- (C) IEEE 802.11g
- (D) IEEE 802.11c
- (E) IEEE 802.11n

QUESTÃO 33

O padrão de rede sem fio IEEE 802.11g, utilizado no Brasil, possui uma lista de canais de frequência que não se sobrepõem. Assinale a alternativa que indica corretamente essa lista de canais.

- (A) 1, 2 e 3.
- (B) 1, 5 e 9.
- (C) 12, 13 e 14.
- (D) 1, 6 e 11.
- (E) 1, 7 e 9.

QUESTÃO 34

Um administrador de redes colocou em produção um novo servidor SMTP (*Simple Mail Transfer Protocol*). Passados dois dias, ele observou que muitas mensagens enviadas haviam sido recusadas e que o servidor SMTP em questão, estava listado em uma lista negra de controle de SPAM (*black list*). Assinale a alternativa que representa a provável causa para esse problema.

- (A) O servidor SMTP está permitindo relay (*open relay*).
- (B) O servidor não possui filtro *anti-spam* instalado.
- (C) O endereço IP do servidor não foi cadastrado corretamente no servidor de DNS (*Domain Name System*).
- (D) O endereço IP do servidor não é válido.
- (E) O servidor não está cadastrado na lista *anti-spam* do CERT.br.

QUESTÃO 35

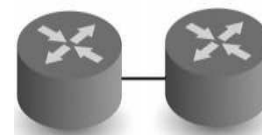
Assinale a alternativa que descreve corretamente a função principal da tabela ARP.

- (A) Informar o endereço IP a partir de um endereço MAC.
- (B) Informar o endereço IP a partir de um nome de *host*.
- (C) Controlar o *broadcast* em redes Ethernet.
- (D) Informar o endereço MAC a partir de um nome de *host*.
- (E) Informar o endereço MAC a partir de um endereço IP.

QUESTÃO 36

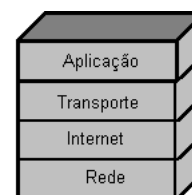
Um administrador de redes precisa criar uma subrede para uma conexão **ponto a ponto** entre dois roteadores, conforme a figura apresentada a seguir. Assinale a alternativa que apresenta a máscara de subrede que ele deve escolher, de forma atender a sua necessidade, com o menor número de endereços desperdiçados.

- (A) 255.255.255.224
- (B) 255.255.255.252
- (C) 255.255.255.240
- (D) 255.255.255.192
- (E) 255.255.255.248



QUESTÃO 37

Assinale a alternativa que representa o modelo de rede de computadores com 4 camadas distribuídas, conforme a figura apresentada ao lado.



- (A) OSI
- (B) ATM
- (C) TCP/IP
- (D) SNA
- (E) X25

QUESTÃO 38

Assinale a alternativa que indica o utilitário utilizado para o rastreamento de rotas entre endereços IPs origem e destino.

- (A) netstat
- (B) route
- (C) nslookup
- (D) tracert
- (E) Ipconfig

QUESTÃO 39

Assinale a alternativa que indica o padrão de segurança mais indicado para a proteção de redes *wireless*.

- (A) MAC
- (B) WPA
- (C) WEP
- (D) L2TP
- (E) WPA2

QUESTÃO 40

Um *software* malicioso explora uma vulnerabilidade ou falha de configuração de um sistema, podendo se propagar automaticamente por meio de uma rede de computadores, sem a necessidade de ser explicitamente executado por um usuário de computador. Este *software* é denominado

- (A) Verme (*worm*).
- (B) Cavalo de tróia.
- (C) Hoax.
- (D) Rookit.
- (E) *Phishing*.

QUESTÃO 41

Maria recebeu uma mensagem de Pedro e gostaria de ter a garantia que a mesma não teve o seu conteúdo modificado por outra pessoa. De acordo com os princípios da segurança da informação, assinale a alternativa que indica o princípio com a finalidade precípua de garantir esse objetivo.

- (A) Confiabilidade.
- (B) Disponibilidade.
- (C) Integridade.
- (D) Legalidade.
- (E) Não repúdio.

QUESTÃO 42

O código ou cifra de César é um esquema de codificação usado há mais de 2000 anos. Ele tem esse nome em homenagem ao imperador romano que o utilizava para enviar mensagens cifradas aos seus generais. Ao usar essa técnica para criptografar a sigla **PGDF**, com chave de valor 3, obtemos como resultado o valor

- (A) SJGI
- (B) MDAC
- (C) FPGD
- (D) DFGP
- (E) GFDP

QUESTÃO 43

A respeito dos algoritmos e sistemas criptográficos, assinale a alternativa correta.

- (A) A criptografia simétrica utiliza duas chaves diferentes: uma para cifrar e outra para decifrar as mensagens.
- (B) A criptografia assimétrica, do ponto de vista computacional, é mais eficiente que a simétrica para criptografar grandes arquivos.
- (C) MD5 e SHA são exemplos de algoritmos assimétricos utilizado para criptografar conexões seguras via protocolo HTTPS.
- (D) Esteganografia é a técnica de ocultação de mensagens dentro de outras, de forma que não sejam percebidas por terceiros.
- (E) Criptoanálise é o estudo ou técnica que consiste em proteger mensagens criptografadas.

QUESTÃO 44

Em situação hipotética, um órgão de segurança do governo está sofrendo um ataque ao seu servidor *web*. O perito em segurança, responsável por analisar o incidente, tomou a decisão de investigar a ação criminosa em andamento, com o objetivo de estudar o seu comportamento e obter informações sobre as técnicas de ataques utilizadas. Assinale a alternativa adequada a esse tipo de análise.

- (A) Firewall.
- (B) Botnet.
- (C) DMZ.
- (D) Hijacking.
- (E) Honeypot.

QUESTÃO 45

Considerando os números: X=325712, no sistema de numeração octal, e Y=1ABCA, no sistema de numeração hexadecimal, a diferença da subtração X - Y expressa no sistema de numeração decimal, é

- (A) +216198
- (B) 10
- (C) 0
- (D) 100
- (E) -216198

QUESTÃO 46

Os microprocessadores fabricados nas últimas décadas foram projetados com capacidades de processamento de palavras de 8, 16, 32 ou 64 bits. Assinale a alternativa que apresenta a capacidade de processamento e transferência de dados desses microprocessadores.

- (A) A classificação de um computador como 64 *bits* refere-se à dimensão dos registradores internos do processador, bem como do número de linhas de seu barramento de dados.
- (B) Os microprocessadores de 8 *bits* são utilizados para processamento de estruturas de dados baseadas em um *byte*.
- (C) Os computadores com tecnologia de 16 *bits* não chegaram a ser comercializados, pois seus protótipos apresentaram incompatibilidade com barramentos de dados digitais.
- (D) Os microprocessadores de 64 *bits* são capazes de rodar programas desenvolvidos com tecnologia de 32 *bits*, necessitando para isso de um módulo conversor interno.
- (E) O barramento de dados de um computador de 64 *bits* é composto por quatro vias de comunicação de 16 *bits*, cada uma com capacidade para dois *bytes*.

QUESTÃO 47

As permissões de acesso a arquivos em um sistema operacional de rede, como o Linux, obedecem aos direitos de usuário, de grupo e outros. Analisando as permissões dos arquivos, assinale a alternativa que apresenta um arquivo com direito de execução para qualquer usuário do sistema.

- (A) -rw-rw-rw- 1 ricardo suporte 706113 2010-10-04 16:02 manual.pdf
- (B) drwxr-x--- 2 maria copa 4096 2010-10-11 16:45 Documentos
- (C) -rwxr--r-- 1 pedro drh 1458 2010-11-17 10:40 calculo.sh
- (D) crw----- 1 root root 4, 1 2011-02-21 09:27 tty1
- (E) -rwxr-xr-x 54 jose users 4096 2011-02-28 11:45 planilha.xls

QUESTÃO 48

Um determinado documento, gravado em um disco da rede de computadores de um órgão público, possui os seguintes atributos:

```
-rw-r--r-- 1 root root 1789 2010-07-20 10:47 passwd
```

Analise as permissões de acesso a esse arquivo e assinale a alternativa correta.

- (A) O dono do arquivo pode ler, gravar e executar o arquivo, ao passo que os demais usuários têm somente permissão de leitura.
- (B) O dono do arquivo, seu grupo e todos os demais usuários da rede podem ler e copiar o conteúdo desse arquivo.
- (C) O grupo de trabalho a que pertence esse arquivo tem apenas permissão de leitura e execução sob o mesmo.
- (D) Todos os usuários da rede podem executar esse arquivo, porém somente o dono tem permissão de gravação/alteração.
- (E) Nenhum outro usuário da rede, exceto o dono, pode executar esse arquivo e somente o dono e grupo podem lê-lo.

QUESTÃO 49

A maioria dos sistemas operacionais da atualidade utiliza o recurso chamado Memória Virtual. Uma das funções da Memória Virtual é a paginação ou troca (*swapping*). Assinale a alternativa que contém a afirmação correta a respeito do *swapping*.

- (A) *Swapping* possibilita ao sistema operacional e às aplicações o uso de mais memória do que a fisicamente existente em um computador.
- (B) A principal função do *swapping* é impedir que um processo utilize endereço de memória que não lhe pertença.
- (C) O *swapping* é uma técnica de endereçamento que faz com que cada processo enxergue sua área de memória como um segmento contíguo.
- (D) *Swapping* é a capacidade de troca de componentes de hardware de um computador, mesmo que o mesmo esteja ligado.
- (E) O *swapping* é um mecanismo necessário em computadores de 64 bits que permite o endereçamento de memórias superiores a 4 Gbytes.

QUESTÃO 50

Dentro do paradigma de programação orientada a objetos (POO), há um mecanismo utilizado para impedir o acesso direto ao estado de um objeto, restando apenas os métodos externos que podem alterar esses estados. Assinale a alternativa que apresenta o nome deste mecanismo.

- (A) Mensagem
- (B) Herança
- (C) Polimorfismo
- (D) Encapsulamento
- (E) Subclasse

QUESTÃO 51

Os algoritmos são compostos por estruturas de controle de três tipos: sequencial, condicional e de repetição. Assinale a alternativa que apresenta apenas um tipo de estrutura de controle.

- (A)

```
...
escreva ("Digite seu nome: ")
leia (nome)
escreva ("Digite sua idade: ")
leia (idade)
limpe a tela
escreva ("Seu nome é:", nome)
escreva ("Sua idade é:", idade)
se (nome = "João") entao
  se (idade > 18) entao
    escreva (nome, " é maior de 18 anos!")
  fim se
fim se
...
```
- (B)

```
...
escreva ("Pressione qualquer tecla para começar...")
leia (tecla)
mensagem ← "Não devo acordar tarde..."
numero ← 0
enquanto (numero < 100)
  escreva (mensagem)
  numero ← (numero + 1)
fim enquanto
escreva ("Pressione qualquer tecla para
terminar...")
leia (tecla)
escreva ("Tecla digitada: ")
escreva (tecla)
...
```
- (C)

```
...
leia (nome)
escreva ("nome digitado: ")
escreva (nome)
se (nome = "Wally") entao
  escreva ("Encontrado o Wally!")
senao
  cont ← 5
  enquanto (cont > 0)
    escreva ("Não é Wally"...")
    cont ← (cont - 1)
  fim enquanto
fim se
...
```
- (D)

```
...
var
  nome: literal
  num: inteiro
inicio
  escreva ("Digite seu nome: ")
  leia (nome)
  num ← 0
  se (nome = "José") entao
    num ← (num + 1)
  fim se
  escreva ("Quantidade de João encontrados:
")
  escreva (num)
...
```
- (E)

```
...
var
  nome: literal
  idade: inteiro
inicio
  escreva ("Digite seu nome: ")
  leia (nome)
  escreva ("Digite sua idade: ")
  leia (idade)
  limpe a tela
  escreva ("Seu nome é:")
  escreva (nome)
  escreva ("Sua idade é:")
  escreva (idade)
fim algoritmo
...
```

QUESTÃO 52

O escalonamento de tarefas é uma atividade de processamento realizada pela CPU de um computador. Esta atividade permite executar de forma mais eficiente os processos considerados prioritários para o sistema operacional. Assinale a alternativa que apresenta o escalonamento de tarefas em um computador, utilizado como servidor de arquivos de uma rede.

- (A) O escalonamento garantido busca atender a demanda da rede, priorizando ações de leitura e escrita em arquivos e banco de dados.
- (B) O algoritmo de escalonamento FIFO (*First In, First Out*) atua na gravação de arquivos em disco, implementando o conceito de pilha de escalonamento.
- (C) Os algoritmos de escalonamento preemptivos devem permitir que um processo seja interrompido durante sua execução.
- (D) O algoritmo de escalonamento de múltiplas filas permite o acesso simultâneo a arquivos e banco de dados disponibilizados na rede.
- (E) O escalonador de longo prazo seleciona os processos na interface de rede, dando prioridade às ações de I/O (*Input/Output*).

QUESTÃO 53

Segundo Andrew Tanenbaum (2007) "Sistema Distribuído é uma coleção de computadores independentes que se apresenta ao usuário como um sistema único e consistente". Assinale a alternativa correta a respeito de um sistema de informação distribuído.

- (A) A distribuição de tarefas se dá a partir de requisições do usuário, que indica o endereço do servidor onde deseja executar tal tarefa.
- (B) Em uma rede de computadores há servidores dedicados a atender pedidos dos clientes e estes, por sua vez, têm função exclusiva de requisitantes.
- (C) Todos os computadores de uma rede executam tarefas de cliente e servidor, quando se deseja integrá-los em uma arquitetura de sistemas distribuídos.
- (D) A transparência de acesso é uma característica dos sistemas distribuídos que permite que recursos sejam acessados sem que sua localização seja determinada.
- (E) Em um sistema de objetos distribuídos é possível invocar métodos de um objeto, ainda que este não esteja presente no computador do usuário.

QUESTÃO 54

O ciclo de vida de um *software* pode ser descrito com base em modelos. Um deles, proposto por Barry Boehm em 1988, apresenta-se como um modelo onde cada fase é precedida por uma análise de risco e sua execução é realizada incrementalmente. O nome dado ao modelo descrito por Barry Boehm em 1988 é modelo

- (A) cascata.
- (B) espiral.
- (C) "construa e conserte".
- (D) maturidade da capacidade (CMM).
- (E) ISO-9000.

QUESTÃO 55

Dentre os diversos problemas a serem tratados em uma linha de comunicação de dados podemos citar o *jitter*. Este problema afeta, principalmente, as aplicações de tempo real, como transmissões de imagem e voz. Assinale a alternativa que melhor define *jitter*.

- (A) É a perda de pacotes ocorrida na linha de comunicação, devido a erros de dados causados pela própria linha.
- (B) É a medida da quantidade de quedas ocorridas em uma linha de comunicação durante a transmissão de um pacote.
- (C) É a medida de variação do atraso entre os pacotes sucessivos de dados em um *link* de comunicação.
- (D) É a quantidade de retransmissões de um mesmo pacote ocorrida em uma conexão remota.
- (E) É o tempo gasto para se transmitir um bloco de informações, de forma integral ou dividida em pacotes distintos.

QUESTÃO 56

Analise o código fonte em Java a seguir e assinale a alternativa que apresenta o resultado da execução do programa.

```
import java.io.*;
public class Calculadora {

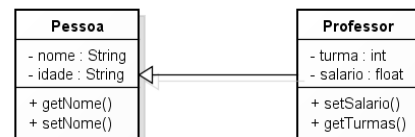
    public static void main (String []
args){
    int a,b,c;
        a = 5;
        b = 3;
        c = a++ + ++b;

    System.out.println("Valores = " + a + b + c);
    }
}
```

- (A) Valores = 16
- (B) Valores = 548
- (C) Valores = 18
- (D) Valores = 649
- (E) Valores = 19

QUESTÃO 57

Assinale a alternativa correta a respeito do seguinte diagrama de classes.



- (A) Trata-se de um diagrama de colaboração, e representa a interação entre as classes Professor e Pessoa.
- (B) A classe Professor herda os atributos nome e idade da classe Pessoa.
- (C) A classe Pessoa herda os atributos turma e salário da classe Professor.
- (D) A classe Professor herda os atributos getNome() e setNome() de Pessoa.
- (E) A classe Pessoa herda os atributos setSalario() e getTurma() da classe Professor.

QUESTÃO 58

Analise o código em Delphi/Pascal a seguir e assinale a alternativa correta.

```
procedure verifica (x:integer);
var i: integer;
    flag: char;
begin
    flag:='N';
    for i:= 2 to (x-1) do
        if (x mod i = 0)
            then flag:='S';
        if flag = 'N' then writeln ('Flag = N')
            else writeln
                ('Flag = 'S');
    end;
```

- (A) Trata-se de um procedimento que recebe um parâmetro do tipo inteiro. Se for passado o número 10 a esse procedimento, será escrito 'N'.
- (B) Trata-se de um procedimento sem parâmetro definido. Se for executado, sempre imprimirá 'N'.
- (C) Trata-se de um procedimento que recebe um parâmetro do tipo inteiro. Se for passado o número 11 a esse procedimento, será escrito 'S'.
- (D) Trata-se de um procedimento que recebe um parâmetro do tipo inteiro. Se for passado o número 13 a esse procedimento, será escrito 'N'.
- (E) Trata-se de um procedimento que recebe um parâmetro do tipo integral. Se for passado o número 12 a esse procedimento, será escrito 'S'.

QUESTÃO 59

Qual será o valor exibido na execução da seguinte classe Java?

```
import java.io.*;
public class Algoritmo {

    public static void main
    (String [] args){
        int a,b,r;

        a = 78;
        b = 117;
        r = 1;

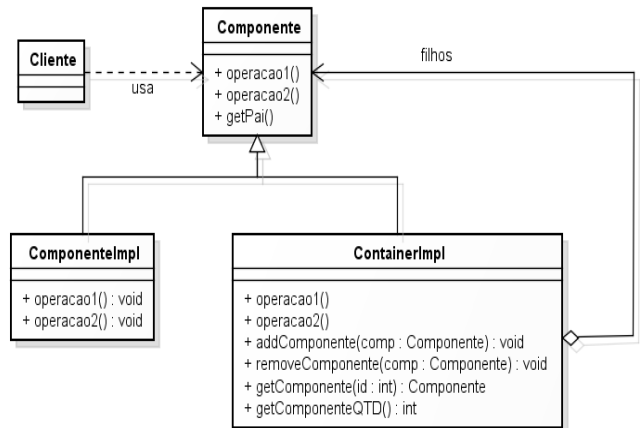
        do
        {
            r = a % b;
            a = b;
            b = r;
        } while (r>0);

        System.out.println("Valor = " +
        a);
    }
}
```

- (A) 11
- (B) 39
- (C) 13
- (D) 9
- (E) 78

QUESTÃO 60

O diagrama de classes a seguir implementa um conhecido padrão de projeto de *software* orientado a objetos. Nesse padrão, o objeto composto possui um conjunto de outros objetos que estão na mesma hierarquia de classes a que ele pertence. Qual é o nome desse padrão?



- (A) *Composite*.
- (B) *Command*.
- (C) *Observer*.
- (D) *Proxy*.
- (E) *Abstract Factory*.

PROVA DISCURSIVA

Orientações para a elaboração do texto da prova discursiva.

- A prova discursiva deverá ser manuscrita, em letra legível, com caneta esferográfica **de tinta azul ou preta**, fabricada de material transparente.
- A **folha de texto definitivo** da prova discursiva não poderá ser assinada, rubricada nem conter, em outro local que não o apropriado, qualquer palavra ou marca que a identifique, sob pena de anulação da prova discursiva.
- A detecção de qualquer marca identificadora no espaço destinado à transcrição de texto definitivo acarretará a anulação da prova do candidato.
- A **folha de texto definitivo** é o único documento válido para a avaliação da prova discursiva.
- O espaço para rascunho, contido no caderno de provas, é de preenchimento facultativo e não valerá para avaliação da prova discursiva.
- O texto deverá ter extensão mínima de 30 (trinta) linhas e máxima de 50 (cinquenta) linhas, com base no tema a seguir.

TEMA DA PROVA DISCURSIVA _____

Uma organização deseja substituir seu sistema de folha de pagamento por um novo, com tecnologias modernas. O novo sistema deverá utilizar tecnologias livres e seu código será disponibilizado para a comunidade no portal do *software* livre. Toda a entrada de dados no sistema será feita pelo Gerente de Recursos Humanos.

Em entrevista realizada sobre a inclusão, alteração e exclusão de colaboradores, o Gerente de Recursos Humanos disse o seguinte: *“Todo o pagamento de colaboradores será feito pelo sistema. Um colaborador é uma pessoa que presta serviços remunerados para a organização, possui nome, CPF, identidade, endereço, PIS/PASEP e telefone. Existem três tipos de colaborador: o horista, que recebe por hora, o assalariado, que recebe valor fixo por mês, e o comissionado, que recebe, além do salário fixo, um percentual sobre as vendas que realizou. O percentual que o comissionado recebe pode variar de acordo com o contrato de trabalho. O valor pago por hora de trabalho também varia de acordo com o contrato. Quando um colaborador for excluído da folha, deve ser emitido um contracheque final na próxima vez que a folha for processada, pagando todos os direitos do colaborador que está dando baixa e, só após esse pagamento, o mesmo poderá sair da folha”.*

Com base nessas informações, pede-se que você elabore a especificação do caso de uso “Manter Informações de Colaboradores”, que permitirá ao Gerente de Recursos Humanos incluir, alterar e excluir colaboradores no sistema de pagamento.

A especificação deverá possuir, no mínimo, os seguintes elementos na sua estrutura: breve descrição, fluxo de eventos e fluxos alternativos.

ESPAÇO PARA RASCUNHO

1

5

10

15

20

25

30

35

40

45

50

RASCUNHO