

MINISTÉRIO DA DEFESA  
EXÉRCITO BRASILEIRO  
DEP – DFA  
**ESCOLA PREPARATÓRIA DE CADETES DO EXÉRCITO**  
(EsPC de SP / 1940)  
**CONCURSO DE ADMISSÃO / 2007**  
**PROVA DE MATEMÁTICA, GEOGRAFIA E HISTÓRIA**  
Sábado, 06 de outubro de 2007.  
**INSTRUÇÕES PARA A REALIZAÇÃO DA PROVA**

**MODELO**  
**B**

### **1. Confira a Prova**

- Sua prova contém 16(dezesseis) páginas impressas, numeradas de 01(um) a 16(dezesseis).
- Nesta prova existem 16(dezesseis) questões de Matemática impressas nas páginas numeradas de 02(dois) a 06(seis), 16(dezesseis) questões de Geografia impressas nas páginas de 07(sete) a 12(doze) e 16(dezesseis) questões de História impressas nas páginas de 13(treze) a 16(dezesseis). Além deste caderno de questões, você receberá uma folha contendo as principais convenções matemáticas usadas nesta prova.
- Em todas as páginas, na parte superior, há a indicação do Modelo da Prova, que deverá ser transcrito pelo candidato para o Cartão de Respostas.
- Os Modelos de Prova diferenciam-se apenas quanto à ordem das questões e/ou alternativas. Você poderá usar, como rascunho, as folhas em branco deste caderno.

### **2. Condições de Execução da Prova**



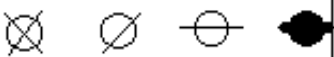
- O tempo total de duração da prova é de 4(quatro) horas. Os 15(quinze) minutos iniciais são destinados ao preenchimento dos campos de identificação no Cartão de Respostas, à leitura da prova e ao esclarecimento de dúvidas. Os 15(quinze) minutos  finais  são destinados ao preenchimento das opções selecionadas pelo candidato no Cartão de Respostas.
- Em caso de alguma irregularidade na impressão ou montagem da sua prova, chame o Fiscal de Prova. Somente nos primeiros 15(quinze) minutos será possível esclarecer as dúvidas.
- Os candidatos somente poderão sair do local de prova após transcorridos 2/3 (dois terços) do tempo total destinado à realização da prova.
- Ao terminar a sua prova, sinalize para o Fiscal de Prova e **aguarde em seu local, sentado**, até que ele venha recolher o seu Cartão de Respostas.
- O caderno de questões permanecerá no local da prova, sendo-lhe restituído nas condições estabelecidas pela Comissão de Aplicação e Fiscalização.

### **3. Cartão de Respostas**

- Para o preenchimento do Cartão de Respostas, siga a orientação do Oficial Aplicador da Prova e leia atentamente as instruções abaixo. Fique atento para as instruções do Oficial Aplicador quanto à impressão digital do seu polegar direito no espaço reservado para isso no Cartão de Respostas.
- Escolha a única resposta certa dentre as opções apresentadas em cada questão, assinalando-a, com caneta esferográfica de tinta azul ou preta, no Cartão de Respostas.

#### INSTRUÇÕES PARA O PREENCHIMENTO DO CARTÃO DE RESPOSTAS

- **Alvéolos circulares** são os pequenos círculos vazios do cartão. O candidato deverá preenchê-los apenas com caneta esferográfica de tinta azul ou preta para que o sensor da leitora óptica os detecte como opções de resposta válidas.
- É obrigatório preencher os seis alvéolos circulares correspondentes aos seis dígitos do seu **Número de Identificação**, inclusive os que tenham 0 (zero) à esquerda (Exemplo: **0 5 1 1 0 7**). Será reprovado no Exame Intelectual e eliminado do concurso o candidato que preencher incorretamente, no Cartão de Respostas, os alvéolos que correspondem ao seu Número de Identificação. Em caso de dúvida, consulte o Fiscal de Prova.
- Também é obrigatório o correto preenchimento do alvéolo circular correspondente ao **Modelo da Prova** indicado na capa e na parte superior das páginas numeradas desta prova, para que seja possível a correta apuração do resultado do candidato.
- Leia as instruções constantes do corpo do Cartão de Respostas.
- Observe o quadro abaixo para evitar que sua marcação, **mesmo certa, seja invalidada** pela leitora óptica:

<b>Como você marcou a sua opção no alvéolo circular</b>	<b>A leitora óptica a interpretou como</b>	<b>Opção avaliada</b>	<b>Observação</b>
	Uma marcação	Válida	Marcação correta
	Nenhuma marcação	Inválida	Marcação insuficiente
	Dupla marcação	Inválida	Marcação fora do limite do alvéolo circular

### PROVA DE MATEMÁTICA

Escolha a única resposta certa dentre as opções apresentadas em cada questão, assinando-a, com caneta esferográfica de tinta azul ou preta, no Cartão de Respostas.

1

Sejam  $x$  e  $y$  números reais não nulos. Das seguintes afirmações:

I. Se  $|x| = |y|$  então  $x = y$

II.  $|x+y| \geq |x| + |y|$

III. Se  $0 < x < 1$  então  $x^2 < x$

IV. Se  $x < 0$  então  $x = \sqrt{x^2}$

Pode-se concluir que

[A] todas são verdadeiras

[B] somente a IV é falsa

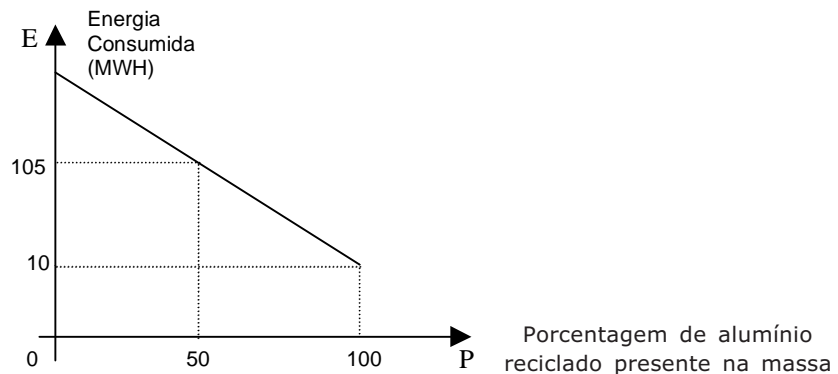
[C] somente I e III são verdadeiras

[D] somente II e IV são falsas

[E] somente a III é verdadeira

2

A questão da reciclagem do alumínio ganha cada vez mais importância nos dias atuais, principalmente pelo fato de que **a quantidade de energia necessária para se produzir 1 kg de alumínio por meio de reciclagem corresponde a apenas 5% da energia necessária para obter-se esse mesmo kg de alumínio a partir do minério**. O gráfico a seguir mostra a quantidade de energia necessária para obter-se certa massa de alumínio em função do percentual de alumínio reciclado existente nessa massa.



Identificando a energia consumida por  $E$  e a porcentagem de alumínio reciclado por  $P$ , pode-se afirmar que a função que representa esse processo, seu domínio e sua imagem são, respectivamente

[A]  $E = -\frac{19}{10}P + 200$ ;  $[0, 100]$ ;  $[10, 200]$

[B]  $E = -\frac{21}{10}P + 200$ ;  $[0, 100]$ ;  $[10, 200]$

[C]  $E = -\frac{19}{10}P + 200$ ;  $[0, 100]$ ;  $[10, 210]$

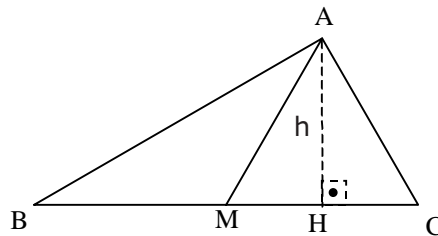
[D]  $E = -\frac{21}{10}P + 200$ ;  $[0, 100]$ ;  $[0, 210]$

[E]  $E = -\frac{21}{10}P + 200$ ;  $[10, 210]$ ;  $[0, 100]$

**3** A quantidade de números **inteiros ímpares** que pertencem ao intervalo que satisfaz a inequação exponencial  $\left(\frac{1}{2}\right)^{x^2-8x+5} > 4$  é de

- [A] um número ímpar.
- [B] dois números ímpares.
- [C] três números ímpares.
- [D] quatro números ímpares.
- [E] cinco números ímpares.

**4** No triângulo ABC, a **base BC mede 8 cm**, o **ângulo B mede 30°** e o **segmento AM é congruente ao segmento MC**, sendo **M o ponto médio de BC**. A medida, em centímetros, da **altura h**, relativa ao lado **BC** do triângulo ABC, é de



- [A]  $\sqrt{2}$  cm
- [B]  $2\sqrt{2}$  cm
- [C]  $\sqrt{3}$  cm
- [D]  $2\sqrt{3}$  cm
- [E]  $3\sqrt{3}$  cm

**5** Num determinado setor de um hospital, trabalham 4 médicos e 8 enfermeiras. O **número de equipes distintas**, constituídas cada uma de 1 médico e 3 enfermeiras, que podem ser formadas nesse setor é de

- [A] 60
- [B] 224
- [C] 495
- [D] 1344
- [E] 11880

**6** As funções reais **f** e **g** são definidas pelos determinantes que se seguem:

$$f(x) = \begin{vmatrix} \sin x & \cos x \\ -\cos x & \sin x \end{vmatrix}$$

$$g(x) = \begin{vmatrix} \sin x & 1 \\ 1 & \sin x \end{vmatrix}$$

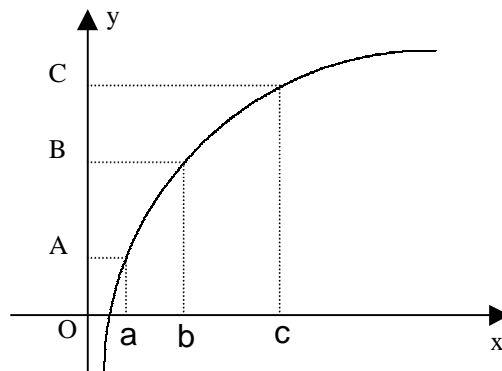
Sendo  $h(x) = f(x) + g(x)$ , então, o valor de  $h\left(\frac{2\pi}{3}\right) + h\left(\frac{5\pi}{4}\right)$  é

- [A]  $\frac{5}{4}$
- [B]  $\frac{1}{4}$
- [C]  $\frac{\sqrt{3}-\sqrt{2}}{2}$
- [D]  $\frac{\sqrt{3}+\sqrt{2}}{2}$
- [E]  $\frac{3}{4}$

**7** Em uma bolsa existem peças em formatos de triângulos, quadrados e pentágonos, nas quantidades de  $x$  triângulos,  $y$  quadrados e  $z$  pentágonos. Sabendo-se que **a soma das quantidades de peças é igual a 10**; que, **se somarmos as quantidades de vértices de todas as peças, obtemos 37**; e que **a quantidade de triângulos é igual à soma das quantidades de quadrados e pentágonos**, o valor de  $2x + 3y + z$  é igual a:

- [A] 21                      [B] 19                      [C] 15                      [D] 10                      [E] 8

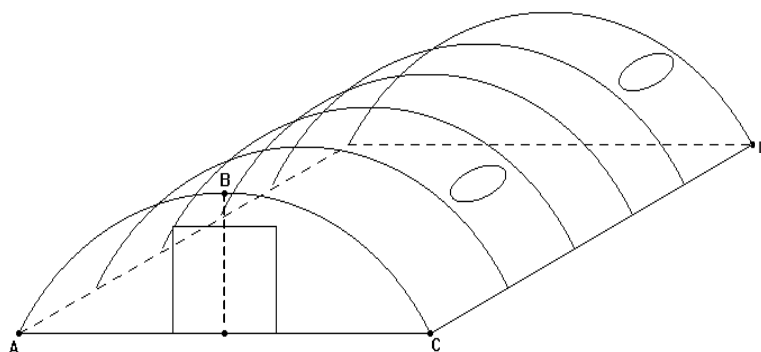
**8** A figura abaixo representa o gráfico  $f: \mathbb{R}_+^* \rightarrow \mathbb{R}$  tal que  $f(x) = \log_a x$ , onde  $a > 1$ .



Estão locados no gráfico os logaritmos de três abscissas: "a" (que é a própria base), "b" e "c". Sabendo que  $\overline{OA} = \overline{BC}$ , podemos afirmar que

- [A]  $\log_a b = c$             [B]  $a^c = b$             [C]  $a \cdot b = c$             [D]  $a + b = c$             [E]  $10^a + 10^b = 10^c$

**9** Uma barraca de campanha militar possui o formato apresentado no desenho abaixo.



A curva ABC é um **arco de 90°** de uma circunferência com **10 metros de raio**. O segmento  $\overline{CD}$  mede **20 metros**. Admitindo  $\pi = 3,14$ , podemos concluir que o volume do interior da barraca é de aproximadamente:

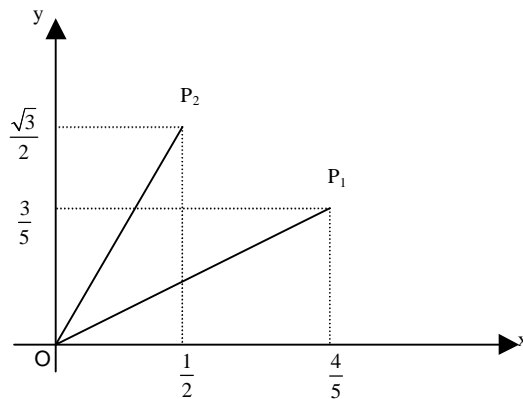
- [A] 480 m<sup>3</sup>                      [B] 570 m<sup>3</sup>                      [C] 618 m<sup>3</sup>                      [D] 1140 m<sup>3</sup>                      [E] 2880 m<sup>3</sup>

- 10** Dada a função  $f : \mathfrak{R} \rightarrow \mathfrak{R}$ , tal que  $f(x) = x^2 - 7x + 10$ , a única afirmação **verdadeira** a respeito de  $f(x)$  é
- [A]  $f(-2) = -28$ .
  - [B] a menor ordenada que  $f$  atinge é  $2,25$ .
  - [C] a função se anula para  $x = -2$  ou para  $x = -5$ .
  - [D] para  $x > 5$ , enquanto  $x$  cresce,  $f(x)$  também cresce.
  - [E] dobrando  $x$ ,  $f(x)$  também dobra.

- 11** Dada uma função do 1º grau  $f : \mathfrak{R} \rightarrow \mathfrak{R}$ , tal que  $f(x) = ax + b; a \neq 0; a, b \in \mathfrak{R}$ . A função  $f$  é decrescente e **seu gráfico corta o eixo das ordenadas no ponto  $(0, 4)$** . Sabendo-se que a **região delimitada pelos eixos coordenados e a representação gráfica de  $f$  tem área igual a 20 unidades de área**, a soma de  $a + b$  é igual a

- [A]  $-\frac{2}{5}$                       [B] 0                      [C]  $\frac{12}{5}$                       [D]  $\frac{16}{5}$                       [E]  $\frac{18}{5}$

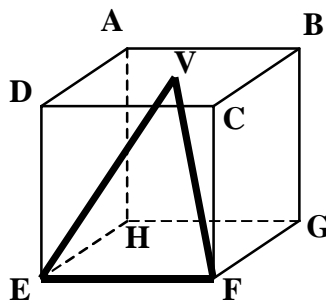
- 12** Na figura a seguir, são fornecidas as coordenadas cartesianas dos pontos  $P_1$  e  $P_2$ . Denomina-se  $\theta$  o ângulo  $P_1\hat{O}P_2$ .



Com base nessas informações pode-se afirmar que o valor de  $\cos\theta$  é

- [A]  $\frac{4\sqrt{3}-3}{10}$                       [B]  $\frac{13}{10}$                       [C]  $\frac{3\sqrt{3}-4}{10}$                       [D]  $\frac{3}{10}$                       [E]  $\frac{4+3\sqrt{3}}{10}$

- 13** Em um cubo de **aresta medindo 4 cm**, forma-se um triângulo VEF, conforme figura abaixo, em que **V é o centro do quadrado ABCD**. A área, em  $\text{cm}^2$ , do triângulo VEF é igual a



- [A]  $4\sqrt{5}$                       [B]  $4\sqrt{6}$                       [C]  $5\sqrt{5}$                       [D]  $5\sqrt{6}$                       [E]  $6\sqrt{6}$

**14** O valor de  $x$  que satisfaz a equação  $x + \frac{2x}{3} + \frac{4x}{9} + \frac{8x}{27} + \dots = 243$ , em que o primeiro membro é uma P.G. infinita, é

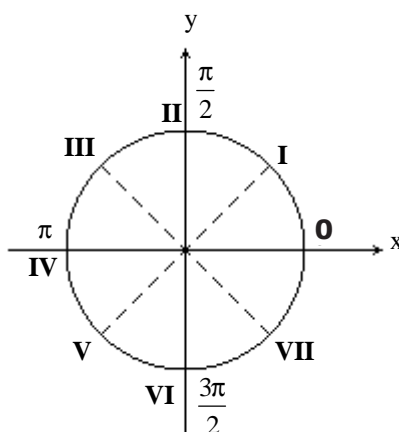
- [A] 27                      [B] 30                      [C] 60                      [D] 81                      [E] 90

**15** Ao encontrarmos as raízes da equação exponencial  $4^x - 12 \cdot 2^x + 32 = 0$  e multiplicarmos essas raízes entre si, obteremos por **produto** o valor:

- [A] 6                      [B] 8                      [C] 10                      [D] 12                      [E] 15

**16** Os termos da seqüência de números em progressão aritmética  $\frac{\pi}{3}, \frac{7\pi}{12}, \frac{5\pi}{6}, \dots$  correspondem às medidas em radianos de arcos, que podem ser representados na circunferência trigonométrica abaixo.

Os pontos identificados por **0** a **VII** representam as medidas de arcos que dividem a circunferência trigonométrica em 8 partes iguais, medidas no sentido anti-horário, a partir de **0**.



Nessas condições, o arco correspondente ao **13º termo** da seqüência, igualmente medido no sentido anti-horário e a partir de **0**, terá sua extremidade situada entre os pontos

- [A] I e II                      [B] II e III                      [C] IV e V                      [D] V e VI                      [E] VII e 0

**Final da Prova de Matemática**

**PROVA DE GEOGRAFIA**

Escolha a única resposta certa dentre as opções apresentadas em cada questão, assinando-a, com caneta esferográfica de tinta azul ou preta, no Cartão de Respostas.

**17**

Leia o texto a seguir:

*"Os cientistas já sabem que, na pior das hipóteses, a temperatura na América do Sul subirá entre 2° C e 6° C – limitar as emissões de gases reduz o problema para entre 1° C e 4° C. A maior complicação é calcular como esse calor vai interferir no regime de chuvas no Brasil: cada programa de computador dá um resultado diferente do outro. Mas tirando uma média entre as previsões, os cientistas conseguem ter uma idéia razoável de como ficarão o clima e os ecossistemas por aqui. A tendência é que uma vegetação substitua a outra" (...).*

Extraído de "O fim está próximo" In: **revista Super Interessante**. Edição 218. São Paulo: Editora Moderna, 2005.

**Considerando as repercussões do aquecimento global sobre a dinâmica climática brasileira e sobre os domínios vegetais brasileiros, analise as afirmativas que se seguem.**

**I – Uma redução significativa das chuvas de verão nas áreas de Cerrado, tornaria o seu regime de chuvas semelhante ao da Caatinga.**

**II – Mesmo com o aumento da temperatura nos moldes esperados, dificilmente a Caatinga assumiria feições de deserto ou semi-deserto, pois a Caatinga é pouco suscetível ao processo de desertificação.**

**III – Com o aquecimento, o índice de evaporação no Atlântico Sul aumentaria e, por conseguinte, na região Sul do Brasil as chuvas também aumentariam, uma vez que grande parte da umidade dessa região vem da massa tropical atlântica.**

**IV – Na Amazônia, a porção que ficaria com o clima mais seco seria a Ocidental, uma vez que é nessa porção que a floresta já sofreu maior devastação.**

**Assinale a única alternativa que lista todas as afirmativas corretas.**

[A] I e III                      [B] II e III                      [C] III e IV                      [D] I e IV                      [E] I, II e IV

**18**

Leia atentamente as seguintes afirmativas sobre o território brasileiro.

**I – Não possui dobramentos de formação geológica recente.**

**II – A posição geográfica, ocupando a porção Centro-Oriental da Plataforma Sul-Americana, explica a sua relativa estabilidade geológica.**

**III – Os crátons, estruturas geológicas datadas da era Pré-Cambriana, predominam na maior parte da superfície do território nacional.**

**IV – Em geral, as bacias e coberturas sedimentares coincidem com as planícies brasileiras, sobretudo na porção sul do território nacional.**

**Assinale a única alternativa abaixo que lista todas as afirmativas corretas.**

[A] I e II                      [B] II e III                      [C] III e IV                      [D] I e IV                      [E] II e IV

**19** A água é um recurso natural indispensável e tem sido objeto de disputas entre diferentes povos. Atualmente, cresceu em importância, em face do considerável aumento da demanda. Em relação aos recursos hídricos no Brasil, leia atentamente as afirmativas abaixo.

**I – Encontram-se bem distribuídos pelo território, porém não são bem utilizados.**

**II – O Aquífero Guarani, maior reservatório de águas subterrâneas do mundo, está integralmente situado em território brasileiro, o que facilita a gestão dessa reserva.**

**III – A grande quantidade de água doce existente no Brasil deve-se a um clima que assegura chuvas abundantes e regulares em quase todo o território.**

**IV – Duas das maiores bacias hidrográficas do País, a do rio Tocantins e a do rio São Francisco, encontram-se integralmente em território brasileiro.**

**Com relação às afirmativas acima, é correto afirmar que:**

- [A] somente I e II são corretas.
- [B] somente II e III são corretas.
- [C] somente III e IV são corretas.
- [D] somente I e IV são corretas.
- [E] todas são corretas.

**20** Com relação à participação do saldo migratório no crescimento populacional brasileiro, é correto afirmar que:

[A] foi mais expressivo na última década do século XIX, sobretudo em função da cafeicultura, que atraía a mão-de-obra imigrante.

[B] foi pouco expressivo na década de 1950, a qual foi marcada pela emigração maior do que a imigração, desacelerando o crescimento populacional.

[C] foi pouco expressivo a partir da década de 1940, embora tenha representado, em números absolutos, um contingente de imigrantes superior ao observado nas três décadas anteriores.

[D] foi bastante expressivo na década de 1980, principalmente devido ao acelerado crescimento econômico brasileiro, o qual atraiu de modo significativo mão-de-obra estrangeira.

[E] de 1931 a 1940 foi muito importante, apesar da lei de cotas estabelecida em 1934, chegando a superar, em números absolutos, a última década do século XIX.

**21** Em 1989, atribuiu-se ao então presidente da França, François Mitterrand, a seguinte afirmação: "O Brasil precisa aceitar uma soberania relativa sobre a Amazônia".

Fonte: disponível em: <http://jus2.uol.com.br/doutrina/texto.asp?id=8314> . Acessado em 02 de maio de 2007.

**A citação acima é tributária de uma visão política tipicamente:**

- [A] Ecomalthusiana.
- [B] Cepalina.
- [C] Marxista.
- [D] Neoliberal.
- [E] Desenvolvimentista.



22

Na década de 1960, alguns demógrafos afirmaram haver uma estreita relação entre desenvolvimento econômico e taxas de crescimento populacional. Esses demógrafos ficaram conhecidos como Neomalthusianos.

Observe a tabela abaixo:

Renda “per capita” X Taxa de fecundidade total (2000)		
Município	Renda “per capita” (em R\$)	Taxa de fecundidade total
Japurá (AM)	54,66	6,58
Maraá (AM)	56,7	6,58
Rodrigues Alves (AC)	65,19	6,68
Belágua (MA)	31,93	6,8
Anajás (PA)	89,82	6,82
Melgaço (PA)	51,5	6,91
Bagre (PA)	59,01	7,28
Portel (PA)	92,26	7,28
Pracuúba (PA)	91,45	7,76
Tartarugalzinho (AP)	89,98	7,79

Fonte: Atlas do Desenvolvimento Humano do Brasil, 2000.

Considerando-se que a renda “per capita” é um dos indicadores de desenvolvimento econômico, pode-se deduzir que, após uma análise neomalthusiana dos dados acima, em todos esses municípios:

- [A] se a taxa de fecundidade diminuir, a renda “per capita” diminuirá também.
- [B] se houver redução na taxa de fecundidade, a renda “per capita” aumentará.
- [C] quando a renda “per capita” for alta, a taxa de fecundidade cairá.
- [D] não há relação de causa e efeito entre renda “per capita” e taxa de fecundidade.
- [E] sendo a renda “per capita” alta, a taxa de fecundidade será potencializada.

23

Com relação às características do processo de industrialização das regiões brasileiras, assinale a alternativa correta.

[A] A industrialização da Região Norte, na Zona Franca de Manaus, foi estimulada, principalmente, pela proximidade das fontes de matéria-prima, o que reduz o custo de produção.

[B] A produção industrial da Região Nordeste manteve um equilíbrio entre o interior e as regiões metropolitanas de Salvador, de Recife e de Fortaleza.

[C] Na Região Sul, dois fatores foram muito importantes para a industrialização: a imigração estrangeira e a organização de uma economia voltada para o abastecimento do mercado regional.

[D] Os grandes investimentos do capital privado em infra-estrutura (energia, transporte e siderurgia) foram a base para a expansão industrial da Região Sudeste entre 1960 e 1980.

[E] No Centro-Oeste, aproveitando a grande produção agrícola da região, a participação da indústria alimentícia foi marcante, e concentrou-se na porção norte do estado do Mato Grosso.

**24** Leia as afirmativas abaixo sobre o cenário agrário brasileiro na segunda metade do século XX.

**I – Desde a década de 1970, tem sido comum o processo de fagocitose rural, envolvendo, sobretudo, pequenas e médias propriedades.**

**II – No período entre 1964 e 1994, o número de famílias assentadas superou o total assentado no governo Fernando Henrique Cardoso (1995 a 2002).**

**III – O fato de não existir terras subutilizadas no País dificulta uma reforma agrária efetiva.**

**IV – A área ocupada pelas lavouras no País é menor do que a área utilizada por pastagens.**

**Assinale a única alternativa que lista todas as afirmativas corretas.**

[A] I e II

[B] II e III

[C] III e IV

[D] I e IV

[E] II e IV

**25** Um grande empresário chinês do ramo de produtos de “1,99”, chamado Xhuv- I- Iang, decidiu exportar guarda-chuvas para o Brasil alguns anos atrás. Recentemente, esse empresário pediu um relatório sobre suas vendas em nosso País e, após uma breve leitura do documento, observou que poderia aumentar suas vendas em algumas cidades durante o inverno brasileiro.

**Considerando exclusivamente o regime de chuvas típico de cada cidade apresentada abaixo, é correto afirmar que a cidade brasileira mais promissora para o empresário investir durante o inverno é:**

[A] Juazeiro do Norte (CE).

[B] Goiânia (GO).

[C] Salvador (BA).

[D] Cuiabá (MT).

[E] Bagé (RS).

**26** Sobre as ações de planejamento regional no Brasil nos governos militares, é correto afirmar que:

[A] visavam reverter as desigualdades de desenvolvimento econômico intra-regionais.

[B] foram criadas superintendências de desenvolvimento para todas as grandes regiões políticas do País.

[C] a Superintendência de Desenvolvimento do Sudeste almejava, prioritariamente, a diversificação da indústria do Sudeste, pela via da substituição de importações.

[D] contribuíram para a criação de pólos industriais ligados sobretudo ao setor de bens de capital, o que promoveu relativa descentralização industrial.

[E] fomentavam a criação de pólos industriais sem, no entanto, conceder incentivos fiscais.

**27**

**Sobre a agropecuária brasileira e o seu papel na organização do espaço geográfico nacional nas últimas décadas, é correto afirmar que:**

[A] o abastecimento de grãos da população brasileira está tornando-se cada vez mais dependente das importações, apesar do aumento da produtividade das lavouras.

[B] a industrialização da agricultura e a formação do complexo agroindustrial brasileiro fez do arrendamento e da parceria as principais relações de trabalho no espaço agrário.

[C] acentuou-se a redução das áreas destinadas aos cultivos de exportação, tendo em vista o aumento anual da produtividade desse tipo de agricultura.

[D] a crescente utilização de maquinários tem reduzido as oportunidades de emprego para a mão-de-obra especializada no campo.

[E] a indústria subordina-se, gradativamente, à agricultura, a tal ponto que a localização das agroindústrias passa a ser definida pela distribuição dos cultivos agrícolas no País.

**28**

**Com referência à produção e à utilização dos diferentes recursos energéticos do Brasil, leia as afirmativas abaixo.**

**I - A maior parte da energia elétrica produzida no Brasil provém de usinas hidrelétricas, cujos investimentos foram mais significativos nas regiões Sul e Sudeste, sobretudo no complexo binacional de Itaipu, líder na geração energética para essas regiões.**

**II - O carvão mineral nacional tem sua extração concentrada nos estados do Paraná e Santa Catarina e esse produto é, quase na sua totalidade, consumido nas indústrias siderúrgicas brasileiras.**

**III - O Programa Nuclear Brasileiro prevê a construção da usina Angra III, apesar das consequências ambientais, como a acidificação dos rios e a geração de chuva ácida.**

**IV - A implantação de novas hidrelétricas na Região Norte sofre inúmeras restrições ambientais, como o inevitável alagamento de áreas muito maiores do que normalmente ocorre com as hidrelétricas instaladas nas regiões Sul e Sudeste.**

**Assinale a única alternativa que lista todas as afirmativas corretas.**

[A] I e II

[B] II e III

[C] III e IV

[D] I e III

[E] I e IV

**29**

**A distribuição da População Economicamente Ativa (PEA) tem variado muito ao longo do processo de urbanização brasileira. Sobre tais variações, é correto afirmar que:**

[A] a partir de 1950, o Secundário foi o setor que mais absorveu a PEA, o que explica o veloz crescimento da participação da atividade industrial no PIB do País.

[B] com o avanço da industrialização no País, na segunda metade do século XX, houve grande transferência de população ativa do setor Primário para o setor Secundário por conta da modernização agrícola e da estrutura fundiária brasileira.

[C] a partir da década de 1980, a racionalização do trabalho acarretou intensa migração de população ativa do setor Secundário para o setor Terciário, o que se refletiu na redução dos índices de informalidade no País.

[D] em virtude do crescimento da produção agrícola destinada à exportação, observa-se, a partir da década de 1980, a transferência de grande contingente populacional do setor Terciário para o setor Primário.

[E] em função da visível redução da mão-de-obra no setor Terciário, a partir da década de 1990, observa-se, hoje, um acentuado crescimento da PEA no setor Primário.

**30** Com o advento da globalização econômica e financeira, puderam-se perceber, a partir da década de 1990, algumas conseqüências de caráter político-econômico para a economia brasileira. Entre elas pode-se destacar:

[A] a venda de empresas nacionais menos competitivas no mercado mundial, a grupos estrangeiros, acarretando o chamado processo de “desnacionalização da economia”.

[B] o aumento do protecionismo econômico, por parte do governo brasileiro, de modo a contrabalançar a invasão de produtos e capitais estrangeiros na economia nacional.

[C] a retração dos subsídios agrícolas dos países ricos, sobretudo aos seus produtos primários, haja vista as políticas de desregulamentação econômica adotadas pelos Estados Nacionais em escala mundial.

[D] a aceleração do crescimento da produção brasileira, em decorrência do aumento da participação do Estado no setor produtivo e do maior desenvolvimento econômico e tecnológico do País.

[E] o aumento sem precedentes da exportação da soja brasileira, reforçando o papel do País como economia predominantemente agro-exportadora.

**31** Sobre as diversas explicações para o desenvolvimento econômico brasileiro desde o final do século XIX, leia as afirmativas abaixo.

**I – No último quartel do século XIX, o atraso no desenvolvimento brasileiro foi atribuído à presença de grande contingente de população negra e mestiça no País.**

**II – Na Era Vargas, o limitado desenvolvimento nacional foi explicado pela precariedade de sua indústria de base.**

**III – Na década de 1960, as teorias Neomalthusianas defendiam que o desenvolvimento econômico brasileiro dependia de um aumento significativo das taxas de natalidade.**

**IV – Segundo os neoliberais, a causa da estagnação do desenvolvimento econômico brasileiro, no final da década de 1980, era o “excesso” de Estado na economia do País.**

**Com relação às afirmativas acima, é correto afirmar que:**

[A] somente I, II e III são corretas.

[B] somente II e III são corretas.

[C] somente III e IV são corretas.

[D] somente I e IV são corretas.

[E] somente I, II e IV são corretas.

**32** Nas migrações internas brasileiras em direção à Amazônia, merece destaque o Estado de Rondônia, onde se pôde observar:

[A] o grande papel exercido pelos projetos de colonização feitos pela iniciativa privada.

[B] a expansão da pecuária, entre as décadas de 1950 e 1960, como principal fator de atração.

[C] o grande número de núcleos de colonização privados instalados ao longo da rodovia Porto Velho-Manaus a partir de 1960.

[D] grandes desmatamentos, apesar de estarem limitados ao longo do eixo da BR364.

[E] a participação do INCRA na implantação do Programa Integrado de Colonização.

**Final da Prova de Geografia**

**PROVA DE HISTÓRIA**

Escolha a única resposta certa dentre as opções apresentadas em cada questão, assinando-a, com caneta esferográfica de tinta azul ou preta, no Cartão de Respostas.

**33** Quanto à colonização realizada nos Estados Unidos da América do Norte, ela foi dividida em colônias do norte e do sul. Predominantemente nas colônias do norte, essa ocupação se diferenciou da ocorrida no sul, onde o clima favorecia a cultura de produtos tropicais de grande valor na Europa, como o tabaco e o algodão.

A colonização, no norte, foi realizada predominantemente por

- [A] franceses.
- [B] ingleses.
- [C] portugueses.
- [D] espanhóis.
- [E] holandeses.

**34** Quando das Invasões Estrangeiras ao Brasil, forças holandesas conquistaram com facilidade Olinda e Recife, em 1630, mas não obtiveram o mesmo êxito na zona rural, porque, no interior da capitania,

- [A] as forças brasileiras equivaliam em efetivo, treinamento e armamento aos holandeses.
- [B] os brasileiros eram em menor número, no entanto dispunham de melhores armamentos do que os adversários.
- [C] os brasileiros eram melhor armados e mais experientes no tipo de combate proposto pelos holandeses.
- [D] os habitantes locais adotavam táticas de guerrilha, atacando os holandeses de surpresa.
- [E] os locais contavam com o apoio explícito e regular da Espanha, tanto no treinamento de técnicas de combate, quanto no suprimento de víveres e munição.

**35** “A exploração de ouro no Brasil fez com que a metrópole ampliasse a fiscalização e aumentasse a tributação.” (SCHNEEBERGER; CANTELE; BARBEIRO, 2005, p.231)  
Dentro dessa concepção, Portugal criou as *Ordenações Filipinas*, leis impostas ao Brasil, estabelecendo que

- [A] a exploração de ouro seria permitida apenas aos nascidos no Brasil.
- [B] a exploração de ouro seria permitida apenas aos portugueses e filhos de portugueses.
- [C] haveria a livre exploração, sem qualquer restrição.
- [D] haveria a livre exploração, desde que fosse recolhido aos cofres públicos o quinto do ouro extraído.
- [E] haveria a livre exploração, desde que fossem recolhidos aos cofres públicos 50% do ouro extraído.

**36** Sobre a “*Carta de Doação*” e o “*Foral*”, documentos do Brasil Colônia, assinale a afirmativa correta.

- [A] A Carta de Doação estabelecia os direitos e deveres dos colonos.
- [B] O Foral estabelecia os direitos e deveres dos donatários.
- [C] Pela Carta de Doação o donatário poderia conceder sesmarias a colonos – portugueses ou não – que professassem a fé católica.
- [D] O Foral estabelecia que os atos dos donatários só poderiam ser julgados pelo rei.
- [E] Pela Carta de Doação, o donatário podia fundar vilas e povoados e criar instrumentos administrativos, jurídicos, civis e criminais para regê-los.

**37** Na Europa, o despotismo esclarecido surgiu no século XVIII, tendo como representantes mais destacados: Frederico II da Prússia; Catarina II da Rússia; José II da Áustria; Sebastião José de Carvalho, marquês de Pombal, ministro de Portugal; e Pedro Pablo Abarca y Boela, conde de Aranda, ministro da Espanha.

**Tais governantes,**

- [A] sem abandonar o poder absoluto, procuraram governar conforme a razão e os interesses do povo.
- [B] tiveram atitudes diversas, entretanto todos governaram com o auxílio de um parlamento.
- [C] seguindo idéias iluministas e democráticas, abandonaram a idéia de poder absoluto do governante.
- [D] aumentaram a participação popular no governo, no entanto ignoraram as idéias iluministas ligadas ao desenvolvimento e à tecnologia.
- [E] ampliaram os direitos individuais e políticos dos cidadãos, no entanto não tiveram preocupação com o desenvolvimento agrícola e industrial.

**38** “A mobilidade social era rara. Quem nascia servo continuava servo para sempre, trabalhando nas terras do senhor. Quem nascia nobre morria nobre, sempre lutando pela defesa e ampliação de suas propriedades.” (ARRUDA; PILETTI, 2002, p. 108)

**As relações descritas acima eram típicas da sociedade**

- [A] Renascentista.
- [B] Capitalista.
- [C] Feudal.
- [D] Mercantilista.
- [E] Humanista.

**39** Do século XII ao XV, Veneza, Gênova e Pisa destacaram-se como importantes núcleos urbanos na Europa, em decorrência, principalmente, da(o)

- [A] existência de grandes plantações de trigo e cevada na região.
- [B] comércio marítimo com os países situados nos mares do Norte e Báltico.
- [C] associação com outras cidades como Hamburgo e Bremen.
- [D] intenso intercâmbio comercial com o Oriente, por meio do transporte marítimo via Constantinopla.
- [E] domínio religioso e militar sobre as demais cidades localizadas no Mediterrâneo.

**40** Na Europa, a justificativa para o poder soberano dos reis propiciou o aparecimento de inúmeras obras literárias que se dividiram em duas grandes correntes: a Teoria do Direito Divino dos Reis e a Teoria do Contrato Social. (BERUTTI, 2004, p. 161, modificado)

**A Teoria do Direito Divino dos Reis afirmava que**

- [A] o chefe do Governo atuava apenas como senhor feudal.
- [B] ser chefe de Estado dependia exclusivamente do parlamento.
- [C] os súditos não deviam obediência ao rei.
- [D] o imperador era apenas o chefe do Poder Executivo.
- [E] quem era contra o rei era contra Deus.

**41** Na Europa do Século XV, Portugal destacou-se pelo pioneirismo com que se lançou à expansão marítimo-comercial, dentre outras razões, em virtude da(o)

- [A] associação entre o Estado português e empresas privadas, formando a Companhia das Índias Ocidentais.
- [B] experiência náutica dos portugueses, fruto dos estudos e experiências acontecidas na Escola de Sagres.
- [C] apoio inglês que forneceu tripulação e navios para a empreitada lusitana.
- [D] associação com a Espanha, pois o rei espanhol também era rei de Portugal, no final do século XV.
- [E] necessidade da busca de ouro e metais preciosos para financiar as cruzadas.

**42** Durante o renascimento cultural na Europa, surgiu um grupo de pessoas conhecidas como mecenas. Tal grupo

- [A] perambulava pelos burgos pregando a palavra de Deus.
- [B] pregava uma nova ordem política e social.
- [C] patrocinava e protegia os artistas.
- [D] defendia os interesses dos operários industriais.
- [E] constituía-se na camada mais pobre da sociedade européia.

**43** Na Europa, “na segunda metade do século XIX, houve uma grande mobilização operária, com diversos levantes revolucionários. [...] Sentindo os efeitos da industrialização, a cúpula eclesiástica de Roma definiu-se oficialmente quanto a sua participação nos novos problemas sociais.” (VICENTINO, 2002, p. 301).

Nesse contexto, o Papa Leão XIII revificou a religião como instrumento de reforma e justiça social e, declarando-se ainda contrário à doutrina marxista de luta de classes, apelou para o espírito cristão dos empregadores, fazendo publicar em 1891 a encíclica

- [A] Quadrogésimo Anno.
- [B] Rerum Novarum.
- [C] Master et Magistra.
- [D] Pacem in Terris.
- [E] Humanae Vitae.

**44** Durante o Segundo Reinado no Brasil, surgiu em Pernambuco, no ano de 1848, um movimento popular que uniu “pessoas de várias tendências, sobretudo progressistas, inconformadas com o quadro político-social de sua província.” (BARBEIRO; CANTELE; SCHNEEBERGER, 2005, p. 347).

**Tal movimento é conhecido como a**

- [A] Revolta dos Mascates.
- [B] Cabanagem.
- [C] Sabinada.
- [D] Revolução Praieira.
- [E] Balaiada.

**45** No Século XV, as potências européias viram-se forçadas a buscar rotas marítimas para o Oriente, pois

- [A] os turcos otomanos passaram a controlar as terras a leste do Mediterrâneo.
- [B] o Tratado de Tordesilhas impedia a navegação portuguesa ao sul de Cabo Verde.
- [C] os ingleses impediam a passagem pelo estreito de Gibraltar.
- [D] as águas agitadas do Cabo da Boa Esperança impediam os navios de contornar a costa africana.
- [E] espanhóis e portugueses não se entendiam quanto à navegação no Mar Mediterrâneo.

**46** A Família Real Portuguesa, fugindo das tropas de Napoleão Bonaparte, trouxe para o Brasil uma corte parasitária, composta por 15.000 pessoas. Para custeá-la, as despesas com o serviço público aumentaram e o governo, para compensar, criou novos impostos, o que gerou protestos organizados e um movimento armado de grandes proporções.

**Tal movimento foi a**

- [A] Revolução Constitucionalista do Porto.
- [B] Revolução Pernambucana.
- [C] Conjuração Baiana.
- [D] Cabanagem.
- [E] Conjuração dos Alfaiates.

**47** A participação do Exército Brasileiro, com respaldo em seu prestígio, foi fundamental para a queda do Império e, conseqüentemente, para a proclamação da República.

**O fato que mais contribuiu para o aumento do prestígio militar, no final do Século XIX, foi a**

- [A] Guerra da Tríplice Aliança.
- [B] Questão escravocrata.
- [C] Intervenção contra Aguirre.
- [D] Questão Christie.
- [E] Intervenção contra Rosas e Oribe.

**48** Na Inglaterra, durante o Século XVII, ocorreu a Revolução Gloriosa (1688-1689), que

- [A] optou pela restauração da dinastia Stuart.
- [B] implantou o regime republicano na Inglaterra.
- [C] foi um golpe do Parlamento contra Jaime II, colocando no poder Guilherme de Orange.
- [D] restaurou o poder do catolicismo na Inglaterra.
- [E] implantou um regime ditatorial, denominado protetorado.

**Final da Prova de História**