



# TÉCNICO EM HARDWARE E REDES

02/05/2010

PROVAS	QUESTÕES
Língua Portuguesa	01 a 12
Matemática	13 a 20
Conhecimentos Específicos na Área de Atuação	21 a 50

## SÓ ABRA QUANDO AUTORIZADO

### LEIA ATENTAMENTE AS INSTRUÇÕES

1. Quando for permitido abrir o caderno, verifique se ele está completo ou se apresenta imperfeições gráficas que possam gerar dúvidas. Em seguida, verifique se ele contém 50 questões.
2. Cada questão apresenta quatro alternativas de resposta, das quais apenas uma é a correta. Preencha no cartão-resposta a letra correspondente à resposta julgada correta.
3. O cartão-resposta é personalizado e não será substituído, em caso de erro durante o seu preenchimento. Ao recebê-lo, verifique se seus dados estão impressos corretamente; se for constatado algum erro, notifique ao aplicador de prova.
4. As provas terão a duração de quatro horas, já incluídas nesse tempo a marcação do cartão-resposta e a coleta da impressão digital.
5. Você só poderá retirar-se definitivamente da sala e do prédio após terem decorridas **duas horas** de prova e poderá levar o caderno de questões somente após **três horas** do início das provas.
6. AO TERMINAR, DEVOLVA O CARTÃO-RESPOSTA AO APLICADOR DE PROVA.

CONCURSO PÚBLICO/2010

**LÍNGUA PORTUGUESA**

Leia o texto abaixo para responder às questões de **01** a **09**.

**A QUEM TIVER CARRO**

O carro começou a raterar. Levei-o ao Pepe, ali na oficina da rua Francisco Otaviano:

- Pepe, o carro está rateando.
- Entupimento na tubulação. Só pode ser. Deixei o carro lá. À tarde, fui buscar.
- Eu não dizia? Defeito na bomba de gasolina.
- Você dizia entupimento na tubulação.
- Botei um diafragma novo, mudei as válvulas. Estendeu-me a conta: de meter medo. Mas paguei.
- Pode ir sem susto, que agora está o fino.

Nem bem chegara a Tribobó, o carro engasgou, tossiu e morreu. Sorte a minha: mesmo em frente ao letreiro de “Gastão, o eletricitista” [...]

— Que diafragma coisa nenhuma, quem lhe disse isso? O senhor mexeu na bomba à toa: é o dínamo que está esquentando.

Molhou uma flanela e envolveu o dínamo carinhosamente, como a uma criança.

— Se tornar a falhar é só molhar o bichinho. Vai por mim, que aqui no Tribobó quem entende disso sou eu.

Nem no Tribobó: o carro não pegava de jeito nenhum.

— Então esse dínamo já deu o prego, tem de trocar por outro. Não pega de jeito nenhum.

Para desmenti-lo, o motor subitamente começou a funcionar.

— Vai morrer de novo — augurou ele, e voltou a aninhar-se no seu caminhão.

Resolvi regressar a Niterói. À entrada da cidade, a profecia do capadócio se realizou: morreu de novo. Um chofer de caminhão me recomendou o mecânico Mundial, especialista em carburadores. Fui até ele e em pouco voltava seguido do Mundial, um velho compenetrado arrastando a perna e as ideias:

- Pelo jeito, é o carburador.
- Olhou o interior do carro, deu uma risadinha irônica: — É lógico que não pega! O dínamo está molhado! Enxugou o dínamo com uma estopa: o carro pegou.
- Eu, se fosse o senhor, mandava fazer uma limpeza nesse carburador — insistiu ainda: — Vamos até lá na oficina.

Preferi ir embora. Perguntei quanto era.

— O senhor paga quanto quiser.

Já que eu insistia, houve por bem cobrar-me quanto ele quis.

Cheguei ao Rio e fui direto ao Haroldo, no Leblon, que me haviam dito ser um monstro no assunto:

— Carburador? — e o Haroldo não quis saber de conversa: — Isso é o platinado, vai por mim.

Cutucou o platinado com um ferrinho. Fui-me embora e o carro continuava se arrastando.

— O platinado está bom — me disse o Lourival, lá da Gávea: — Mas alguém andou mexendo aqui, o condensador não dá mais nada. O senhor tem de mudar o condensador.

Mudou o condensador e disse que não cobrava nada pelo serviço. Só pelo condensador.

No dia seguinte, o carro se recusou a sair da garagem.

— Não é o diafragma, não é o carburador, não é o dínamo, não é o platinado, não é o condensador — queixei-me, deitando erudição na roda de amigos. Todos procuravam

confortar-me:

— Então só pode ser a distribuição. O meu estava assim.

— Você já examinou a entrada de ar?

— Para mim, você está com vela suja.

E recomendavam mecânicos de sua preferência.

[...]

Não procurei o Urubu, nem o Borracha, nem o Zé Pára-Lama, nem o Caolho dos Arcos, nem o Manquitola do Rio Comprido, nem o Manivela de Voluntários, nem o Belzebu dos Infernos: esqueci o automóvel e fui dormir. Pela minha imaginação desfilaria um lúgubre cortejo de tipos grotescos [...]. Toda essa fauna de mecânicos improvisados que já tive de enfrentar, cuja perícia obedece apenas à instigação da curiosidade ou à inspiração do palpito, que é a mais brasileira das instituições.

Mas pela manhã me lembrei de um curso que se anuncia aconselhando: “Aprenda a sujar as mãos para não limpar o bolso”. Resolvi candidatar-me — e quem tiver ouvidos para ouvir, ouça, quem tiver carro para guiar, entenda. Fui à garagem, abri o capô, e fiquei a olhar intensamente o motor do carro, fria e silenciosa esfinge que me desafiava com seu mistério: decifra-me, ou devorote. Havia um fio solto, coloquei-o no lugar que me pareceu adequado. Mas não podia ser tão simples.

Era. Desde então, o carro passou a funcionar perfeitamente.

SABINO, Fernando. *A quem tiver carro*. In: *Elenco de cronistas modernos*. 23. ed. Rio de Janeiro: José Olympio, 2007. p. 90-93.

**— QUESTÃO 01 —**

Um aspecto temático contido no texto baseia-se na afirmação de que

- (A) o palpito dos amigos ameniza a angústia de quem tem problemas com carro.
- (B) a intervenção de especialistas contribui para prevenir um problema potencial.
- (C) o entendimento de mecânica por quem tem carros evita atribulações.
- (D) a qualidade do produto está ligada à sua marca e ao seu modelo.

**— QUESTÃO 02 —**

A composição discursiva do texto o aproxima das características de uma

- (A) crônica narrativa com intenção humorística.
- (B) crônica dissertativa com finalidade retórica.
- (C) notícia descritiva com especificidade poética.
- (D) notícia reflexiva com objetivo pedagógico.

**— QUESTÃO 03 —**

No título “A quem tiver carro” está implícita a ideia de que o texto apresenta-se aos proprietários de veículo como

- (A) um pedido autoritário.
- (B) um conselho irônico.
- (C) uma ordem despretensiosa.
- (D) uma promessa persuasiva.

**— QUESTÃO 04**

A especialidade dos mecânicos Gastão e Mundial e o palpite de cada um em relação ao rateamento do carro revelam que houve

- (A) exorbitância nos valores cobrados pelos serviços prestados ao dono do automóvel.
- (B) recusa em atender bem o cliente devido ao acúmulo de trabalho na oficina.
- (C) modéstia na consideração de que outros mecânicos poderiam estar certos sobre o veículo.
- (D) influência de seus conhecimentos particulares no diagnóstico errôneo do problema do carro.

**— QUESTÃO 05**

Ao dizer que “o carro engasgou, tossiu e morreu”, pode-se considerar que o sujeito da oração

- (A) é marcado pela presença de uma contraexpectativa.
- (B) recebe atributos de ser animado.
- (C) contém informações de tempo e de modo.
- (D) instaura um processo de estaticidade.

**— QUESTÃO 06**

No trecho: “— Vai morrer de novo”, a expressão “de novo” instaura o pressuposto de que o carro

- (A) iria apagar logo em seguida.
- (B) era uma novidade para seu dono.
- (C) deveria ser destinado ao ferro-velho.
- (D) havia apagado anteriormente.

**— QUESTÃO 07**

Do início ao final do texto, o conflito instaurado na busca de uma solução para o problema do carro coloca em relevo

- (A) a cientificidade do conhecimento.
- (B) o poder do dinheiro.
- (C) a relatividade das verdades.
- (D) o corporativismo dos profissionais.

**— QUESTÃO 08**

O trecho “Toda essa fauna de mecânicos improvisados que já tive de enfrentar, cuja perícia obedece apenas à instigação da curiosidade ou à inspiração do palpite, que é a mais brasileira das instituições.” revela que, na visão do narrador, os mecânicos

- (A) apostam na curiosidade e no palpite para tentar resolver os problemas dos veículos.
- (B) enfrentam problemas animalescos para manter o funcionamento das máquinas.
- (C) são os peritos mais recomendados para exercer a função que lhes é atribuída.
- (D) obedecem às leis propostas pelo Código do Consumidor ao sugerirem a troca de peça.

**— QUESTÃO 09**

Na passagem “o motor do carro, fria e silenciosa esfinge que me desafiava com seu mistério: decifra-me, ou devoro-te”, o mecanismo usado para a produção de sentido no texto é o da

- (A) intertextualidade, pois faz-se alusão à frase de uma conhecida figura da mitologia grega.
- (B) metonímia, pois ocorre uma intersecção de traços significativos entre “motor do carro” e “esfinge”.
- (C) ironia, pois satiriza-se a falta de coragem do narrador para enfrentar o problema do carro.
- (D) ambiguidade, pois estabelece-se um duplo sentido na expressão “motor do carro”.

Leia o texto a seguir para responder às questões de 10 a 12.

**Advogado australiano patenteia invenção da roda**

A roda foi uma das principais descobertas do homem há milhares de anos e é considerada uma das principais ferramentas de transporte, desde aqueles remotos tempos. Ainda assim, o advogado australiano John Keogh registrou a patente como se a invenção fosse de sua autoria e propriedade, segundo informa a Agência Estado.

O advogado disse que sua intenção é provar que o novo sistema de patentes em seu país tem falhas e que os pedidos não passam por critérios sérios de avaliação.

Disponível em: <<http://www.humomaciencia.com.br/tecnologia/livro.html>>. Acesso em: 9 mar. 2010. (Adaptado).

**— QUESTÃO 10**

Como recurso argumentativo, o primeiro período do texto tem a função de

- (A) fazer uma retrospectiva histórica da roda.
- (B) evidenciar a principal função da roda.
- (C) mostrar o absurdo de o advogado patentear a roda.
- (D) exaltar a capacidade humana de inventar.

**— QUESTÃO 11**

No texto, o conector “Ainda assim” (primeiro parágrafo) constitui um mecanismo de coesão textual que expressa a ideia de

- (A) conclusão
- (B) concessão
- (C) confirmação
- (D) temporalização

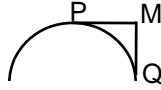
**— QUESTÃO 12**

A exposição dos motivos que levaram o advogado a pedir a patente da invenção da roda, no último parágrafo,

- (A) apresenta uma incoerência no texto.
- (B) imprime uma linguagem técnica ao texto.
- (C) contrapõe a ironia ao caráter jurídico do texto.
- (D) quebra a expectativa do leitor do texto.

**MATEMÁTICA****— QUESTÃO 13 —**

O cálculo do raio de um arco de circunferência, em que o centro é inacessível, pode ser efetuado traçando duas tangentes em pontos deste arco, de modo que o ângulo PMQ seja reto, conforme ilustra a figura a seguir.



Então, o raio é dado por

- (A) MQ
- (B) PQ
- (C)  $MQ\sqrt{2}$
- (D)  $PQ\sqrt{2}$

**— QUESTÃO 14 —**

Numa fiscalização noturna,  $\frac{1}{3}$  dos motoristas que sopraram o bafômetro foram multados por ter ingerido álcool.  $\frac{2}{5}$  dos motoristas parados negaram-se a soprar o bafômetro e, também, foram multados. Os motoristas fiscalizados que não foram multados representam, do total de fiscalizados,

- (A)  $\frac{1}{3}$
- (B)  $\frac{2}{3}$
- (C)  $\frac{1}{5}$
- (D)  $\frac{2}{5}$

**— QUESTÃO 15 —**

Numa rodovia, em que a velocidade máxima permitida é de 110 km/h, um condutor foi flagrado pelo radar com velocidade de 143 km/h. Esse condutor ultrapassou a velocidade máxima permitida em:

- (A) 20%
- (B) 23%
- (C) 30%
- (D) 33%

**— QUESTÃO 16 —**

A frota de automóveis em Goiânia cresce a uma taxa de 10% ao ano. Se em dezembro de 2006, o número de veículos na capital era 732.450, ao final de 2010 este número deverá ser de:

- (A) 842.890
- (B) 942.760
- (C) 1.000.460
- (D) 1.072.380

**— QUESTÃO 17 —**

Um sinal de trânsito fica verde por 30 segundos e vermelho por 20. Num intervalo de 30 minutos, o sinal ficará vermelho por

- (A) 10 minutos.
- (B) 12 minutos.
- (C) 15 minutos.
- (D) 18 minutos.

**— QUESTÃO 18 —**

A tabela abaixo mostra o número de acidentes com vítimas ocorridos em Goiânia no ano de 2006.

Cidade	Ac. c/ vítimas	Ac. c/ vítimas/1000 veículos
Goiânia	12166	16,61

Fonte: DETRAN-GO

De acordo com as informações da tabela, o número de veículos existentes em Goiânia no ano de 2006 era, aproximadamente,

- (A) 202.077
- (B) 542.735
- (C) 732.450
- (D) 852.987

**— QUESTÃO 19 —**

Numa determinada cidade, as placas dos veículos devem ter três letras e quatro algarismos, começando com KB e terminando com 98, da seguinte forma:

KB\_\_ \_\_ 98

O número de placas diferentes que poderá existir nesta cidade será de:

- (A) 2.340
- (B) 2.600
- (C) 3.540
- (D) 3.600

**— QUESTÃO 20 —**

Em uma prova,  $\frac{1}{6}$  dos alunos tirou nota 2,0; metade tirou 4,0; um quarto, 6,0 e o restante, 8,0.

A média das notas, nessa prova, foi:

- (A) 3,0
- (B) 3,5
- (C) 4,0
- (D) 4,5

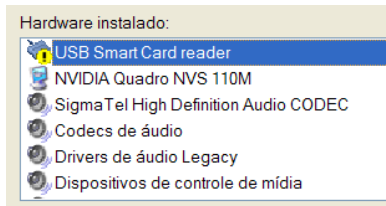
**CONHECIMENTOS ESPECÍFICOS****— QUESTÃO 21**

Um usuário deseja instalar o Windows XP e o Linux em seu computador. Para isso, ele necessita particionar o HD de sua máquina. Quais são os tipos de partições possíveis para instalar, respectivamente, o Linux e o Windows?

- (A) Fat e Ext2
- (B) Ext2 e Fat
- (C) NTFS e Fat
- (D) Fat e Ext2

**— QUESTÃO 22**

Analise a figura a seguir.



O "Assistente para adicionar *hardware*" do Microsoft Windows XP® detectou o dispositivo selecionado e indicado na figura. Qual o estado de funcionamento do dispositivo (*status* do dispositivo)?

- (A) O Windows não pode usar este dispositivo de *hardware* porque ele foi preparado para "remoção segura", mas não foi removido do computador.
- (B) O Windows não pode usar este dispositivo de *hardware* porque ele foi preparado para "remoção segura", mas foi removido do computador.
- (C) O Windows pode usar este dispositivo de *hardware* porque ele foi preparado para "remoção segura", mas foi removido do computador.
- (D) O Windows pode usar este dispositivo de *hardware* porque ele foi preparado para "remoção segura", mas não foi removido do computador.

**— QUESTÃO 23**

Em um determinado computador foi instalado o sistema operacional Linux. O técnico foi solicitado para instalar um novo *software*. Para iniciar o trabalho o técnico precisa saber o espaço em disco disponível. O comando do Linux que realiza esta tarefa é o

- (A) `df -h`
- (B) `free`
- (C) `vmstat`
- (D) `w`

**— QUESTÃO 24**

No Linux, toda a configuração do `init` é feita através do arquivo `/etc/inittab`, seguindo a seguinte sintaxe:

```
id:runlevels:actions:process
```

Como pode ser observado, cada campo é separado por dois pontos. Qual parte do campo `actions` é responsável pelo processo a ser executado quando o `init` recebe um `SIGNAL` do teclado a ser definido?

- (A) `crtlaltdel`
- (B) `kbrequest`
- (C) `respawn`
- (D) `wait`

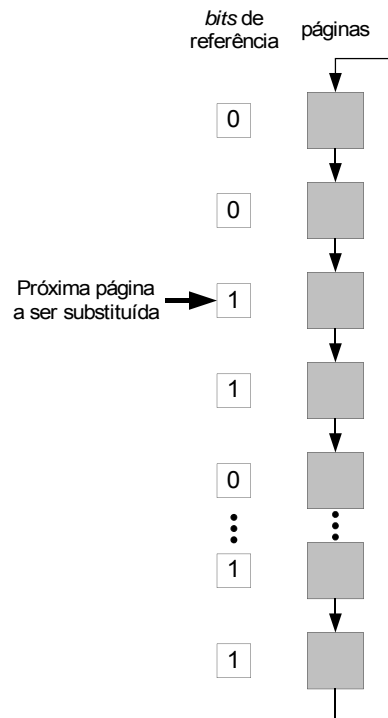
**— QUESTÃO 25**

Para modificar o proprietário de um arquivo ou de um diretório no sistema operacional do Linux, que não possua restrições de leitura e de escrita, o usuário deve utilizar o comando

- (A) `chgrp`
- (B) `chown`
- (C) `chmod`
- (D) `chmv`

**— QUESTÃO 26**

Analise a figura a seguir.



O algoritmo de segunda chance para substituição de páginas indicado na figura implementa

- (A) um contador de páginas.
- (B) um temporizador de páginas.
- (C) uma fila circular de páginas.
- (D) uma pilha circular de páginas.

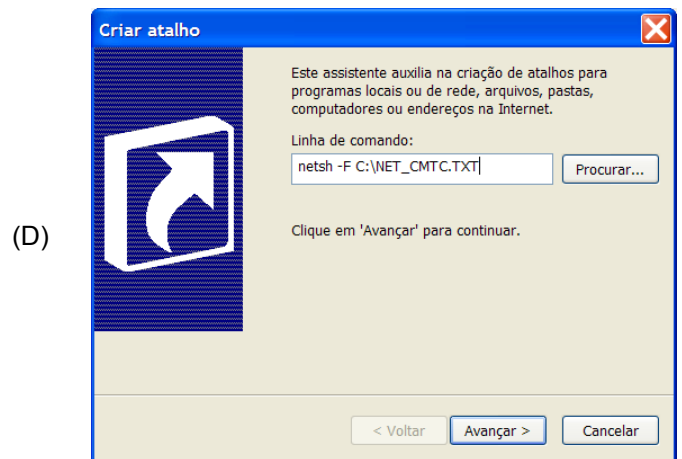
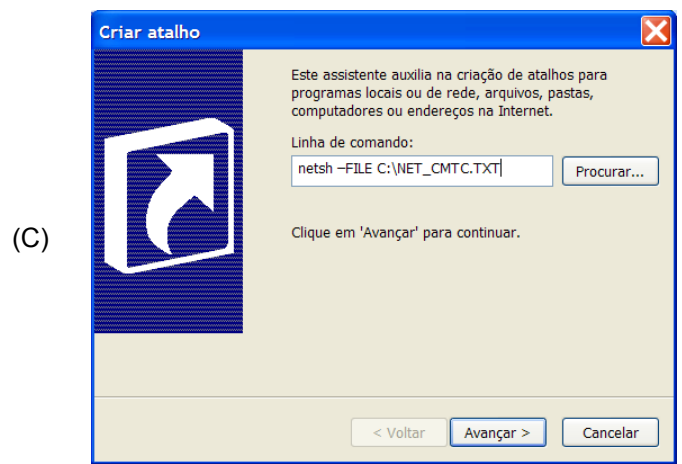
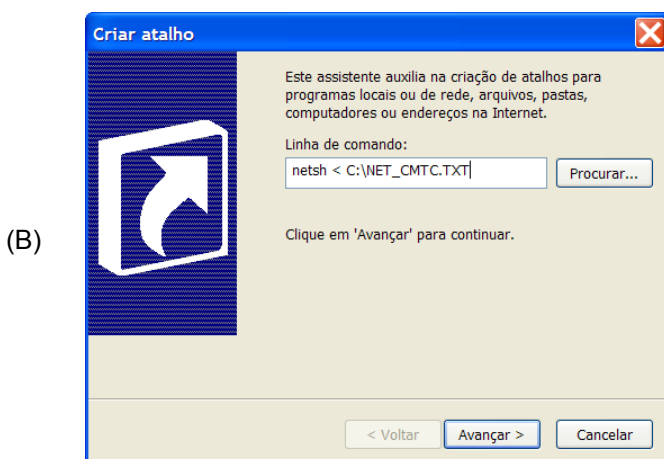
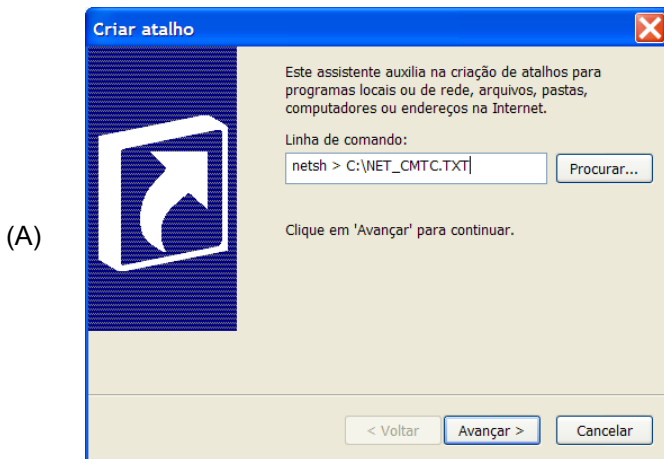
## — QUESTÃO 27 —

Um sistema operacional que é construído para operar sobre um *hardware* com poucos recursos de processamento, armazenamento e energia, é conhecido como um sistema

- (A) distribuído
- (B) batch
- (C) embutido
- (D) de rede

## — QUESTÃO 28 —

Um usuário pode utilizar os comandos Netsh para realizar diversas operações de rede, como alterações de endereço IP, servidor de DNS, WINS, renomear placa de rede, configuração de filtro IPSEC, configuração do *firewall* do Windows XP SP2, entre outras funções. Se o usuário realizou uma cópia da configuração de sua rede por meio do *prompt* comando `netsh -c interface dump > C:\NET_CMTC.TXT`, como deverá ser configurado um atalho para executar o *script* de restauração do netsh?



## — QUESTÃO 29 —

Para cumprir seus objetivos de abstração e gerência, o sistema operacional deve atuar em várias frentes. Cada um dos recursos do sistema possui suas particularidades, o que impõe exigências específicas para gerenciar e abstrair os recursos. Nessa perspectiva, a funcionalidade construída sobre a gerência de dispositivos, que visa criar arquivos e diretórios, definindo sua interface de acesso e as regras de uso, é a

- (A) Gerência de arquivos.
- (B) Gerência de dispositivos.
- (C) Gerência de proteção.
- (D) Gerência de memória.

## — QUESTÃO 30 —

O gerenciamento de pacotes em muitas distribuições do LINUX é baseado na ferramenta APT (do inglês: *Advanced Packaging Tool*). Para facilitar a utilização do sistema operacional, o Ubuntu vem com algumas poderosas ferramentas para gerenciamento de *software*. Qual é o gerenciador de pacotes do sistema Ubuntu padrão que possui uma interface gráfica para o AptGet?

- (A) PackageKit
- (B) Synaptic
- (C) Yum
- (D) Yumex

**— QUESTÃO 31**

Na camada de aplicação do modelo TCP/IP, têm-se os protocolos que executam atividades solicitadas pelo cliente, como a consulta de uma página *web* ou a transferência de um arquivo. Qual dos protocolos não faz parte da camada de aplicação do modelo TCP/IP?

- (A) TELNET
- (B) FTP
- (C) TFTP
- (D) TCP

**— QUESTÃO 32**

A porta de origem e a porta de destino especificam os usuários emissor e receptor do TCP. Existem diversos usuários comuns do TCP que receberam números fixos. Os números de portas atribuídos para a *World Wide Web* (HTTP), SMTP e TFTP são, respectivamente,

- (A) 21, 25 e 20
- (B) 21, 25 e 69
- (C) 80, 25 e 20
- (D) 80, 25 e 69

**— QUESTÃO 33**

O protocolo de comunicação que é utilizado para transmitir informações de *status* de equipamentos conectados à rede a um servidor gerenciador é o

- (A) SNMP
- (B) NFS
- (C) SMTP
- (D) HTTP

**— QUESTÃO 34**

Qual camada do modelo de referência OSI (do inglês: *Open Systems Interconnection*) oferece às camadas superiores independência das tecnologias de transmissão e comunicação de dados, usadas para conectar os sistemas e, ainda, é responsável por estabelecer, manter e terminar as conexões?

- (A) Camada de enlace de dados
- (B) Camada de rede
- (C) Camada de sessão
- (D) Camada de transporte

**— QUESTÃO 35**

O protocolo que descobre e determina o endereço da camada de enlace (endereço MAC da placa de rede) em uma rede local correspondente ao endereço IP é o

- (A) PPP
- (B) Ethernet-CSMA/CD
- (C) ARP
- (D) ICMP

**— QUESTÃO 36**

Uma SAN (do inglês: *Storage Area Network*) é uma rede projetada para agrupar dispositivos de armazenamento de computador com alto desempenho. Qual é o meio de transmissão mais comum para a implementação de uma SAN com taxa de dados entre 100 Mbps e 3,2 Gbps, que utiliza um conjunto de comandos SCSI e alguns *switches* que estão interligados, formando uma rede?

- (A) Cabo blindado
- (B) Cabo UTP
- (C) Fibra óptica
- (D) Satélite

**— QUESTÃO 37**

Qual equipamento é utilizado basicamente para segmentar, isolar ou filtrar tráfego de redes locais entre seus segmentos?

- (A) Modem
- (B) Switch
- (C) Roteador
- (D) Hub

**— QUESTÃO 38**

Analise o quadro a seguir.

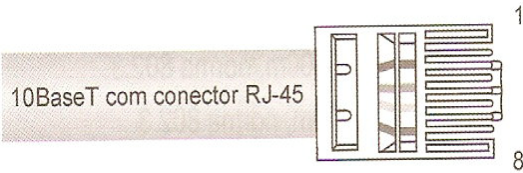
Comprimento do cabo horizontal (m)	Máximo comprimento do cabo na área de trabalho (m)	Máximo comprimento combinado de todos os <i>patch cords</i> e cordões de equipamentos (m)
90	5	10
85	9	14
80	13	18
75	17	22
70	22	27

Os dados fornecidos no quadro fazem parte de que norma internacional de cabeamento estruturado?

- (A) EIA/TIA 232
- (B) EIA/TIA 568
- (C) ISO 12207
- (D) ISO 9126

## — QUESTÃO 39 —

Analise a figura a seguir.

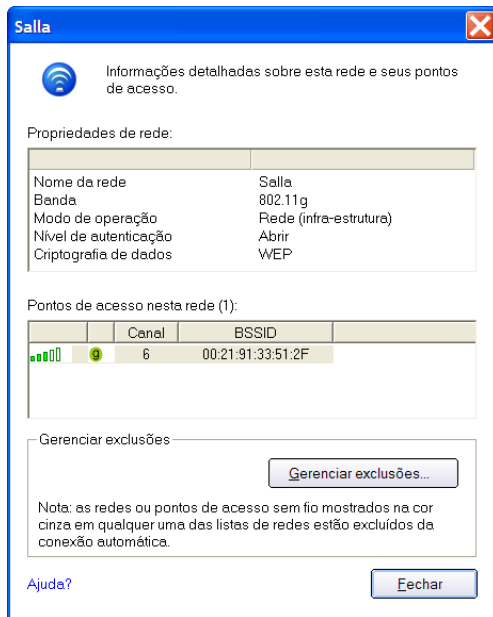


O conector RJ-45 é utilizado para ligar o cabo UTP (10BaseT) nas placas de rede ou portas de rede *Ethernet* de *switchs*, *hubs* e roteadores. O cabo UTP possui oito fios, porém, em uma rede local 10BaseT são utilizados apenas quatro. De acordo com a figura, quais pinos são utilizados?

- (A) Pinos 1 e 2 (transmissão de dados) e pinos 3 e 6 (recepção de dados).
- (B) Pinos 3 e 4 (transmissão de dados) e pinos 5 e 7 (recepção de dados).
- (C) Pinos 5 e 6 (transmissão de dados) e pinos 1 e 7 (recepção de dados).
- (D) Pinos 7 e 8 (transmissão de dados) e pinos 2 e 3 (recepção de dados).

## — QUESTÃO 40 —

Analise a figura a seguir.

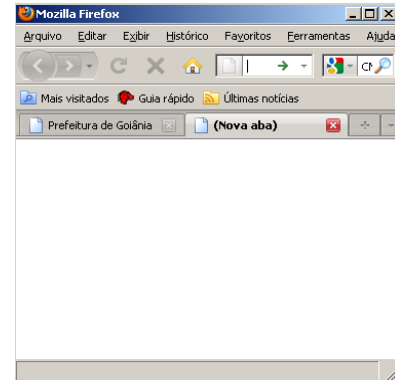


A chave WEP utilizada na configuração da rede "Salla" utiliza um número aleatório de 24 *bits* (designado vetor de inicialização) somado ao número de *bits* da chave de "Criptografia de dados" com 26 caracteres em hexadecimal. Assim, quais são, respectivamente, o número de *bits* da chave WEP e a taxa teórica de dados permitida pela "Banda" configurada na rede sem fio apresentada?

- (A) 64 *bits* e 11 Mbps
- (B) 64 *bits* e 54 Mbps
- (C) 128 *bits* e 11 Mbps
- (D) 128 *bits* e 54 Mbps

## — QUESTÃO 41 —

Analise a figura a seguir.

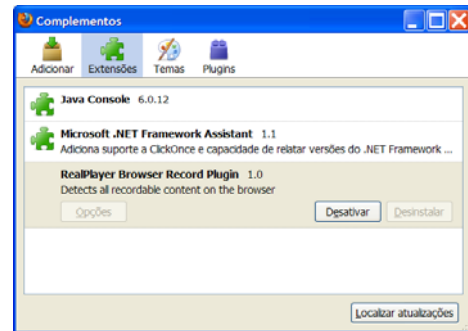


Para adicionar uma nova aba no Mozilla Firefox™ (versão 3.6), o usuário pode utilizar a seguinte combinação de teclas:

- (A) CTRL + A
- (B) CTRL + N
- (C) CTRL + T
- (D) CTRL + P

## — QUESTÃO 42 —

Analise a figura a seguir.

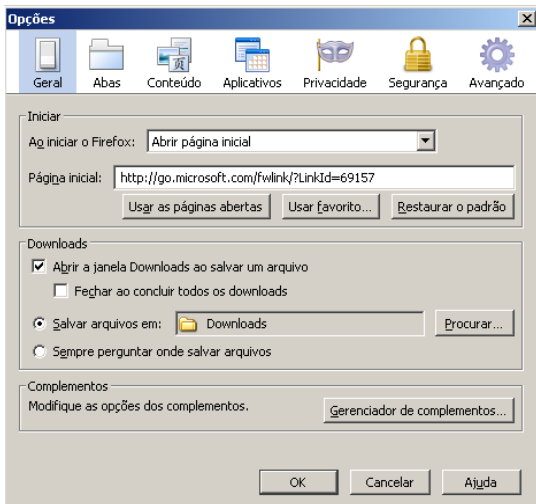


Extensões acrescentam novas funcionalidades ao Mozilla Firefox™ 3.6 e podem aparecer em diversos lugares na tela do Firefox. Se o usuário clicar no botão "Desativar" na janela "Complementos" apresentada, ele irá desativar uma extensão

- (A) instantaneamente, e o Firefox não deverá ser reiniciado.
- (B) permanentemente, e o Firefox irá automaticamente ser reiniciado.
- (C) provisoriamente, e, quando o Firefox for reiniciado, esta extensão estará novamente ativada.
- (D) temporariamente, e, quando o Firefox for reiniciado, esta extensão não estará ativada.



Analisar a figura a seguir para responder às questões 43 e 44.



### — QUESTÃO 43 —

A tela de opções do *Mozilla Firefox™* (versão 3.6) é apresentada na figura. Qual opção deve ser escolhida por um usuário quando ele desejar que o navegador memorize senhas de sítios?

- (A) Conteúdo
- (B) Privacidade
- (C) Segurança
- (D) Avançado

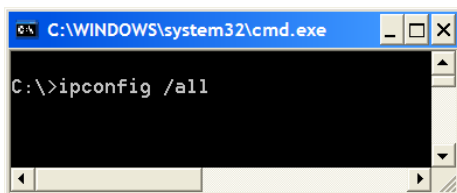
### — QUESTÃO 44 —

Para que o usuário estabeleça uma configuração a fim de que o *Mozilla Firefox™* (versão 3.6) realize automaticamente todas as atualizações, ele deve clicar em:

- (A) Aplicativos e aba de Atualizações
- (B) Privacidade e aba de Atualizações
- (C) Segurança e aba de Atualizações
- (D) Avançado e aba de Atualizações

### — QUESTÃO 45 —

Analisar a figura a seguir.



A execução do comando indicado no *prompt* de comandos do Microsoft® Windows XP irá

- (A) exibir todas as informações de configuração das interfaces de redes instaladas.
- (B) exibir todas as informações do conteúdo de *cache* de resolução de DNS.
- (C) renovar todas as informações de configuração das interfaces de redes instaladas.
- (D) renovar todas as informações do conteúdo de *cache* de resolução de DNS.

### — QUESTÃO 46 —

O *BrOffice.org* permite que o usuário assine digitalmente documentos e macros. Desse modo, para assinar um documento digitalmente é necessário uma chave pessoal, conhecida como

- (A) assinatura de texto claro, que é armazenada no computador, constituída de uma combinação de uma chave pública, que deve ser secreta, e uma chave privada, que o usuário adiciona a seus documentos ao assiná-los.
- (B) assinatura de texto claro, que não é armazenada no computador, constituída de uma combinação de uma chave pública, que deve ser secreta, e uma chave privada, que o usuário adiciona a seus documentos ao assiná-los.
- (C) certificado, que é armazenada no computador, constituída de uma combinação de uma chave privada, que deve ser secreta, e uma chave pública, que o usuário adiciona a seus documentos ao assiná-los.
- (D) certificado, que não é armazenada no computador, constituída de uma combinação de uma chave privada, que deve ser secreta, e uma chave pública, que o usuário adiciona a seus documentos ao assiná-los.

### — QUESTÃO 47 —

O *Calc*, ferramenta integrante do *BrOffice.org* 3.1.0, é uma ferramenta excelente para a criação de planilhas eletrônicas. No menu “Janela”, qual opção poderá ser utilizada para facilitar a atualização/manutenção dos dados?

- (A) Âncora
- (B) Dividir
- (C) Mesclar
- (D) Solver

— QUESTÃO 48 —

Analise a figura a seguir.

	A	B	K	L	M
1	1	João	R\$ 44,66	R\$ 31,32	R\$ 8,69
2	2	Pedro	R\$ 21,82	R\$ 12,04	R\$ 38,06
3	3	Maria	R\$ 34,03	R\$ 15,93	R\$ 53,78
4	4	José	R\$ 74,24	R\$ 2,01	R\$ 58,24
5	5	Adolfo	R\$ 42,49	R\$ 36,63	R\$ 48,89
6	6	Manoel	R\$ 44,56	R\$ 80,74	R\$ 94,82
7	7	Ana	R\$ 92,26	R\$ 51,78	R\$ 0,00
8	8	Odacir	R\$ 41,21	R\$ 72,98	R\$ 54,78
9	9	Raul	R\$ 4,37	R\$ 28,85	R\$ 19,23
10	10	Werner	R\$ 15,84	R\$ 21,38	R\$ 98,78

Após o usuário posicionar o cursor na célula C1, que opção do menu “Janela” do aplicativo Calc do BrOffice.org 3.1.0 foi selecionada, para que as colunas A e B sejam vistas quando o usuário percorre o resto dos dados à direita da coluna B?

- (A) Congelar
- (B) Objeto
- (C) Quebra manual
- (D) Solver

— QUESTÃO 49 —

Analise a figura a seguir.

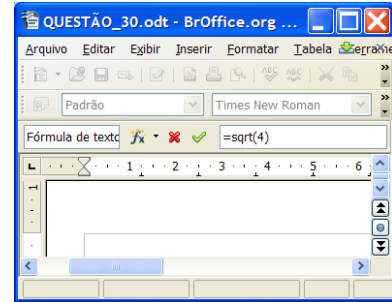


Estes ícones são integrantes da barra de ferramentas do aplicativo *Writer* do BrOffice.org 3.2. O significado de cada um desses ícones é, respectivamente,

- (A) Localizar e Substituir / Galeria / Navegador / Fonte de dados.
- (B) Localizar e Substituir / Navegador / Fonte de dados / Galeria.
- (C) Localizar e Substituir / Fonte de dados / Navegador / Galeria.
- (D) Localizar e Substituir / Navegador / Galeria / Fonte de dados.

— QUESTÃO 50 —

Analise a figura a seguir.



Após o usuário teclar F2, digitar a equação indicada na figura e teclar “Enter” na caixa de edição do aplicativo Writer do BrOffice.org 3.1.0, qual será o resultado?

