

CONHECIMENTOS ESPECÍFICOS

Com base nas disposições constantes na NBR 10.068 que padroniza as características dimensionais das folhas para desenho técnico, julgue os itens a seguir, sabendo-se que o A0 tem aproximadamente 1,00 m².

- 51 A área do formato A2 corresponde, aproximadamente, a 25% da área do formato A0.
- 52 A folha A0 apresenta o formato básico para desenhos técnicos, cuja bipartição sucessiva gera os demais formatos.
- 53 As dimensões da folha A0 são, especificamente, 841 mm x 1.189 mm.

Figuras para os itens de 54 a 56

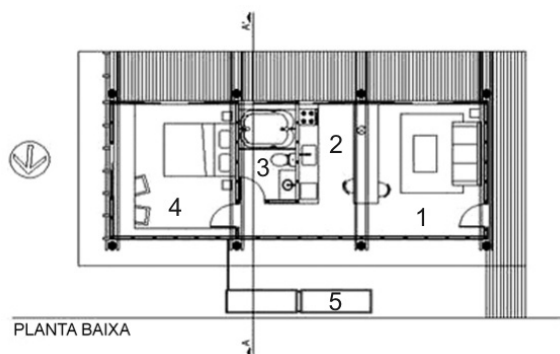


Figura 1

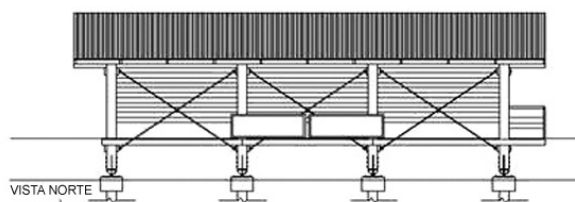


Figura 2

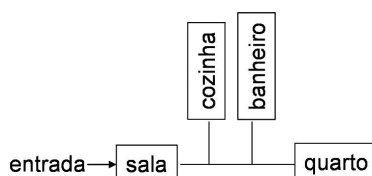


Figura 3

Fonte: residência em Campos do Jordão.

Considerando as figuras acima e que a planta interna da casa meça 3,00 m × 9,00 m, julgue os itens seguintes.

- 54 Para a casa representada nas figuras acima, o programa de necessidades possui a configuração apresentada no gráfico abaixo.



- 55 Para imprimir a planta apresentada acima na escala de 1:20, deve-se usar, no mínimo, um papel no formato A2.

Considerando que, nas figuras 1, 2 e 3 acima apresentadas, a circulação implícita que liga a sala ao quarto pela área molhada tenha 90 cm de largura, julgue o próximo item, relativo a orçamento e composição de custo, levantamento de quantitativos de pisos e revestimentos.

- 56 Considerando-se que as divisórias e as vedações externas sejam montadas sobre o piso acabado, é correto afirmar que, para revestir a área molhada, serão necessárias 5 placas inteiras e 3 placas fracionadas de porcelanato de 1,00 m × 1,00 m.

Com relação a projeto de arquitetura, julgue o item abaixo.

- 57 O programa de necessidades, a topografia, a orientação, a configuração urbana e viária do entorno, entre outros elementos, são dados que condicionam um projeto e, portanto, não são objetos de competência do arquiteto.

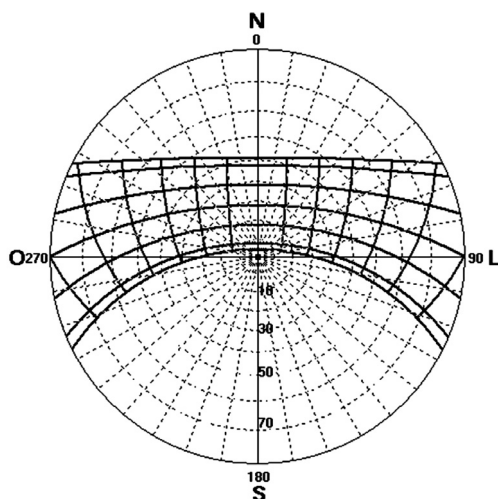


Figura I: diagrama solar

	1 perspectiva	2 desenho projetivo	3 máscara
1			
2			

Figura II: dispositivos de sombra

Internet: < www.labcon.ufsc.br >.

Com base nas figuras I e II, que representam um diagrama solar e os dispositivos de sombra em forma de tabela com duas linhas (1 e 2) e três colunas (perspectiva, desenho projetivo, máscara), respectivamente, julgue os itens que se seguem.

- 58 O dispositivo solar mostrado na perspectiva da linha 1 da tabela apresentada na figura II é o mais indicado para as fachadas Norte e Sul da cidade à qual se refere o diagrama solar.
- 59 Na linha 1 da tabela apresentada na figura II, os desenhos projetivos e a máscara das colunas 2 e 3 correspondem à perspectiva do dispositivo vertical de proteção solar indicado na coluna 1 da mesma tabela.
- 60 A perspectiva do dispositivo apresentado na linha 2 da tabela apresentada na figura II não corresponde ao desenho projetivo indicado nessa tabela.
- 61 O diagrama solar, representado na figura I, indica uma cidade situada no hemisfério norte.

Com base na Lei n.º 5.194/1966, que regula o exercício das profissões de engenheiro, arquiteto e agrônomo, julgue os itens a seguir.

- 77 As alterações de projeto ou plano original só podem ser feitas pelo profissional que o tenha elaborado.
- 78 Os registros de autoria de planos e projetos, para salvaguarda dos direitos autorais dos profissionais que o desejarem, são criados pelos conselhos regionais de arquitetura, engenharia e agronomia.
- 79 No Brasil, só podem exercer a profissão de arquiteto os profissionais que tiverem sido aprovados em provas de conhecimento específico e de títulos promovidas pelos conselhos regionais de engenharia, arquitetura e agronomia.

Com base na Lei n.º 6.766, que dispõe acerca do parcelamento do solo urbano, julgue os itens seguintes.

- 80 Só será permitido o parcelamento do solo para fins urbanos em zonas urbanas, em terreno com declividade igual ou superior a 30%, caso sejam atendidas as exigências quanto ao escoamento das águas pluviais e à salubridade do meio ambiente.
- 81 A infraestrutura básica dos parcelamentos situados nas zonas habitacionais declaradas por lei como de interesse social (ZHIS) deve conter, no mínimo: vias de circulação; escoamento das águas pluviais; rede para o abastecimento de água potável; e soluções para o esgotamento sanitário e para a energia elétrica domiciliar.

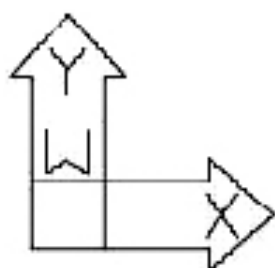


Figura I

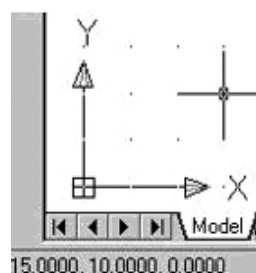


Figura II

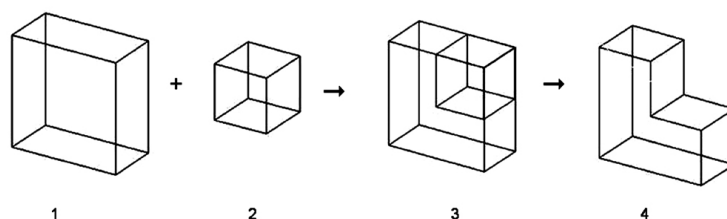


Figura III

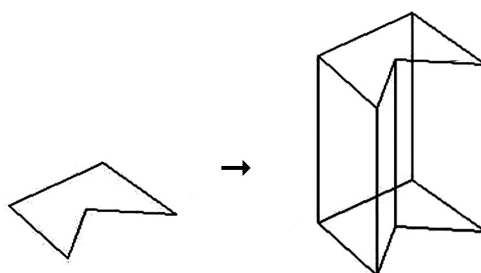
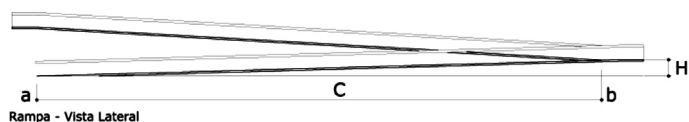


Figura IV

Internet: <www.angelfire.com>.

Sabendo-se que o AutoCAD reúne, no comando UCS (*user coordinates system*), recursos fundamentais para a modelagem tridimensional, julgue os próximos itens, considerando as figuras apresentadas.

- 82 A fim de transformar os sólidos 1 e 2, da figura III, no sólido 4 (resultante), pode-se utilizar o comando *solcham*.
- 83 Para transformar a figura bidimensional no prisma mostrado na figura IV, deve-se utilizar o comando *extrude*.
- 84 O comando UCS, cujo ícone está ilustrado na figura I, permite especificar as direções dos eixos, bem como manter o ato de desenhar sempre em uma vista plana.
- 85 A figura II refere-se às coordenadas cartesianas relativas, sendo $X = 0$ e $Y = 0$.



Na figura acima, que representa a vista lateral de uma rampa, C corresponde à distância da projeção do lance, que equivale à distância entre os pontos a e b, e H corresponde à altura vencida por cada lance. Considerando essas informações, bem como as normas de acessibilidade em edificações e espaços públicos, julgue os itens a seguir.

- 86 Em uma rampa, a altura do corrimão é invariável, admitindo-se a existência de uma segunda linha, acessória, em posição inferior à do topo do corrimão, para deficientes.
- 87 Para se calcular a inclinação da rampa representada na figura, deve-se utilizar a seguinte equação: inclinação $(i) = (h \times 100)/c$, em que h é a altura do desnível e c , o comprimento entre quaisquer pontos que liguem duas extremidades de um lance.

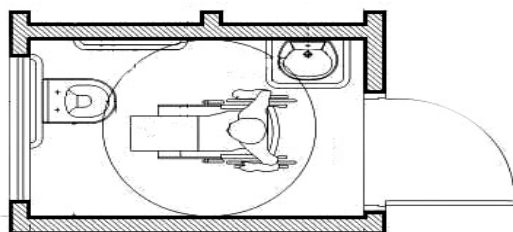


Figura I

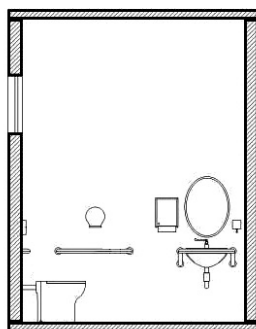
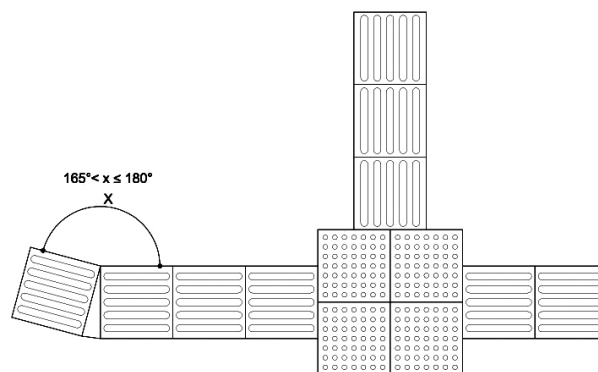


Figura II

Considerando as figuras I e II, acima e, ainda, as normas de acessibilidade em edificações e espaços públicos, julgue os itens seguintes.

- 88 Caso o sanitário representado na figura I componha a suíte de um hotel, o mobiliário do quarto deve ser disposto de forma a não obstruir a faixa livre de circulação e, em todos os vãos livres, deve ser previsto meio para manobra de deficiente, com raio de 360° .
- 89 Dado o caráter compulsório da NBR9050, que tem força de lei, ela serve de justificativa legal para uma instituição federal cobrar de determinado executor terceirizado a correta adequação no que se refere à qualquer elemento de sinalização visual.
- 90 Estando todas as dimensões e posições normatizadas, pode-se utilizar um bloco padrão — como o de uma ferramenta computacional — para inseri-las em projetos arquitetônicos de diversas ordens.
- 91 Os diâmetros e comprimentos mínimos e máximos das barras de apoio para sanitários, conforme representação nas figuras acima, estão de acordo com a norma pertinente.



A partir da figura acima, que representa uma composição de sinalização tátil direcional de alerta, com exemplos de mudança de direção, e com base no que dispõe a NBR9050, julgue os itens subsequentes.

- 92 A sinalização tátil de alerta nos rebaixamentos de calçadas deve estar conjugada com a sinalização direcional.
- 93 Na NBR9050, são definidos, além das dimensões dos elementos de sinalização, os parâmetros de legibilidade da informação visual por meio da iluminação adequada do ambiente, do contraste e da pureza da cor.
- 94 Havendo mudança de orientação entre duas ou mais linhas de sinalização tátil direcional, deve-se prever área com indicação de alternativas de trajeto, que podem ser feitas por meio da alternância de posição de um mesmo tipo de piso com o mesmo padrão de textura.

Julgue os próximos itens com base na Lei Federal n.º 6.766/1979.

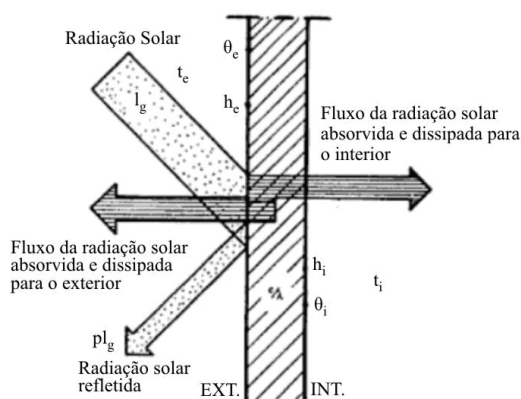
- 95 A lei em questão é taxativa ao proibir toda e qualquer ocupação de terrenos com declividade superior a 30%. Como o dispositivo que prevê essa proibição não contém ressalva, a obediência a essa determinação poderia ter minimizado as tragédias ocorridas no início de 2011 em alguns estados brasileiros devido a deslizamentos de terra e inundações.
- 96 A aprovação de um projeto de parcelamento cabe à prefeitura municipal ou ao Distrito Federal, conforme o caso, e a um ou a outro compete, também, a fixação das diretrizes para uso do solo urbano, as quais vigorarão pelo prazo máximo de quatro anos.
- 97 É permitido o parcelamento em terrenos alagadiços ou sujeitos a inundações, desde que tomadas as devidas providências com relação ao escoamento de águas.

Os problemas relacionados à metodologia de projeto e ao processo de desenvolvimento do projeto têm recebido grande atenção dos pesquisadores nos últimos anos. Muitos creem — não sem razão — que os métodos intuitivos de composição tradicionalmente utilizados pelos arquitetos não permitem lidar com a complexidade dos problemas a serem resolvidos e, de fato, observa-se que, na falta de instrumentos mais refinados de análise e classificação, o arquiteto tende a voltar aos antigos exemplos para resolver novos problemas.

Alan Colquhoun. *Tipologia e metodologia de projeto*. In: Kate Nesbitt. *Uma nova agenda para a arquitetura* (com adaptações).

Tendo o texto acima como referência inicial, julgue o item consecutivo, relativo à metodologia de projeto de arquitetura e de desenho urbano.

- 98 A definição de objetivos gerais e específicos, bem como a definição de procedimentos e o meio de desenvolvimento do partido arquitetônico são considerados fatores determinantes para o desenvolvimento de uma metodologia de projeto mais eficiente.



Anésia Barros Frota e Sueli Ramos Schiffer.
Manual de conforto térmico (com adaptações).

Com base na figura acima, que representa a transferência de calor para uma parede opaca, julgue os itens a seguir, relativos ao conforto humano em edificações.

- 99 A inércia térmica, fator de grande importância para avaliar as condições de conforto em uma edificação, está associada às características do envolvente e dos componentes internos do recinto.
- 100 A transferência do calor de parede translúcida poderá ser representada por gráfico semelhante ao apresentado acima, com as mesmas setas de dissipação, reflexão e absorção, devendo, no entanto, a seta que indica a radiação absorvida para o interior ser representada por linha mais espessa.

Julgue os itens que se seguem, acerca dos processos de industrialização e racionalização das construções.

- 101 O processo de utilização de elementos pré-moldados é idêntico ao sistema de pré-fabricação, no que se refere aos procedimentos de dimensão e alcance do emprego de peças, versatilidade de uso e diversidade de arranjos plásticos e espaciais.
- 102 A sistematização da construção por meio de elementos pré-fabricados ou por procedimentos pautados pelo reaproveitamento de resíduos sólidos está em conformidade com o estabelecido por resoluções recentes do Conselho Nacional do Meio Ambiente.
- 103 O processo de racionalização da construção está relacionado à inovação tecnológica e a um contexto mais amplo de adoção de novos processos organizacionais e de gestão do trabalho.
- 104 As propostas de solução para as ocupações informais, como as favelas, por exemplo, devem contemplar metodologia de ação que não estabeleça ruptura total com o sistema existente. Tal iniciativa deve vincular-se a um processo de industrialização da construção, de tal forma que se possa obter um maior número de unidades habitacionais e equipamentos públicos com otimização dos meios de execução.
- 105 As chamadas tecnologias alternativas, por se desenvolverem de maneira independente do contexto de aplicação, contrapõe-se à lógica produtiva que caracteriza o processo de industrialização.

No que concerne a linguagem e representação do projeto arquitetônico, julgue os itens de 106 a 110.

- 106 A escala gráfica pode substituir, sem perda de acuidade na representação, as cotas numéricas em uma planta de projeto executivo.
- 107 A planta baixa de um ambiente, convenção gráfica para a sua representação, é o meio mais adequado e eficaz para se iniciar a elaboração de qualquer projeto.

- 108 A planta-chave é um elemento que auxilia na representação ampliada de determinado trecho de um projeto arquitetônico.
- 109 Tornar mais compatíveis os diferentes documentos de desenho provenientes de diversos escritórios de projeto é a tarefa à qual se lançou recentemente a Associação Brasileira de Escritórios de Arquitetura (ASBEA), seguindo tendência de entidades internacionais.
- 110 Segundo a NBR 6492, a planta de locação deve compreender, além do projeto principal, projetos complementares, tais como o de movimento de terra, de arruamentos e de drenagem.

No que concerne à Constituição do Estado do Espírito Santo, julgue os itens seguintes.

- 111 Se o servidor público estadual investir-se no mandato de deputado estadual, perceberá, havendo compatibilidade de horários, as vantagens de seu cargo, emprego ou função, sem prejuízo da remuneração do cargo eletivo; inexistindo compatibilidade, o servidor poderá optar pelos vencimentos de seu cargo.
- 112 A Lei de Organização Judiciária do Estado do Espírito Santo (LOJ/ES), de iniciativa do Superior Tribunal de Justiça, deverá ser encaminhada para aprovação na Assembleia Legislativa, e, depois, ser submetida à sanção do governador do estado.
- 113 Compete ao Tribunal de Justiça do Estado do Espírito Santo (TJ/ES) processar e julgar, originariamente, nos crimes comuns, o vice-governador do estado, os deputados estaduais e os prefeitos municipais.
- 114 A vedação ao nepotismo não se encontra prevista expressamente no texto constitucional do estado do Espírito Santo, ainda que incidente por determinação de súmula vinculante do Supremo Tribunal Federal.
- 115 É permitida a acumulação remunerada de dois cargos públicos privativos de médico, desde que comprovada a compatibilidade de horários, limitados os subsídios ao teto constitucional.

Julgue os itens subsequentes, relativos à LOJ/ES.

- 116 O cargo comissionado de secretário de gestão do foro deve ser preenchido, exclusivamente, por bacharel em direito.
- 117 Cada comarca, que compreende um município, ou mais de um, desde que contíguos, deve receber a denominação da respectiva sede, podendo ser dividida em varas.

Com relação ao plano de carreiras e de vencimentos dos servidores efetivos do Poder Judiciário do estado do Espírito Santo, julgue os itens que se seguem.

- 118 O servidor que não concordar com o resultado do processo de promoção poderá interpor recurso, com justificativa e provas das alegações, no prazo máximo de trinta dias, a contar da data de publicação do referido resultado.
- 119 Entre os critérios exigidos para a promoção do servidor público inclui-se o do limite de três faltas injustificadas no decorrer dos 24 últimos meses que antecedam o processo de promoção.

Em relação à lei que dispõe sobre a reestruturação e modernização da estrutura organizacional e administrativa do TJ/ES, julgue o próximo item.

- 120 Cabe a desembargador designado pelo Tribunal Pleno a supervisão da coordenadoria das varas de infância e juventude.