



Fevereiro/2011

## TRIBUNAL REGIONAL DO TRABALHO DA 24ª REGIÃO

### Concurso Público para provimento de cargos de Analista Judiciário - Área Apoio Especializado Especialidade Odontologia

Nome do Candidato

Caderno de Prova 'F06', Tipo 001

Nº de Inscrição

MODELO

Nº do Caderno

MODELO1

Nº do Documento

0000000000000000

00001-0001-0001

ASSINATURA DO CANDIDATO

# PROVA

## Conhecimentos Gerais Conhecimentos Específicos

### INSTRUÇÕES

- Verifique se este caderno:
  - corresponde a sua opção de cargo.
  - contém 60 questões, numeradas de 1 a 60.Caso contrário, reclame ao fiscal da sala um outro caderno.  
Não serão aceitas reclamações posteriores.
- Para cada questão existe apenas UMA resposta certa.
- Você deve ler cuidadosamente cada uma das questões e escolher a resposta certa.
- Essa resposta deve ser marcada na FOLHA DE RESPOSTAS que você recebeu.

### VOCÊ DEVE

- Procurar, na FOLHA DE RESPOSTAS, o número da questão que você está respondendo.
- Verificar no caderno de prova qual a letra (A,B,C,D,E) da resposta que você escolheu.
- Marcar essa letra na FOLHA DE RESPOSTAS, conforme o exemplo: (A) ● (C) (D) (E)

### ATENÇÃO

- Marque as respostas primeiro a lápis e depois cubra com caneta esferográfica de tinta preta.
- Marque apenas uma letra para cada questão, mais de uma letra assinalada implicará anulação dessa questão.
- Responda a todas as questões.
- Não será permitida qualquer espécie de consulta, nem o uso de máquina calculadora.
- Você terá 3 horas e 30 minutos para responder a todas as questões e preencher a Folha de Respostas.
- Ao término da prova, chame o fiscal da sala para devolver o Caderno de Questões e a sua Folha de Respostas.
- Proibida a divulgação ou impressão parcial ou total da presente prova. Direitos Reservados.

**CONHECIMENTOS GERAIS****Língua Portuguesa**

**Atenção:** As questões de números 1 a 10 referem-se ao texto seguinte.

**Pensando os blogs**

Há não muito tempo, falava-se em imprensa **escrita**, **falada** e **televisada** quando se desejava abarcar todas as possibilidades da comunicação jornalística. Os jornais e as revistas, o rádio e a televisão constituíam o pleno espaço público das informações. Tinham em comum o que se pode chamar de "autoria institucional": dizia-se, por exemplo, que tal notícia "deu no Diário Popular", ou "foi ouvida na rádio Cacique", ou "passou no telejornal da TV Excelsior". Funcionava como prova de veracidade do fato.

Hoje a autoria institucional enfrenta séria concorrência dos autores anônimos, ou semi-anônimos, que se valem dos recursos da internet, entre eles os incontáveis **blogs**. Considerados uma espécie de cadernos pessoais abertos, os **blogs** possibilitam intervenção imediata do público e exploram em seu espaço virtual as mais distintas formas de linguagem: textos, desenhos, gravuras, fotos, músicas, vídeos, ilustrações, reportagens, entrevistas, arquivos importados etc. etc. A novidade maior dos **blogs** está nessa imediata conexão que podem realizar entre o que seria essencialmente privado e o que seria essencialmente público. Até mesmo alguns velhos jornalistas mantêm com regularidade esses espaços abertos da internet, sem prejuízo para suas colunas nos jornais tradicionais. A diferença é que, em seus **blogs**, eles se permitem depoimentos subjetivos e apreciações pessoais que não teriam lugar numa **Folha de S. Paulo** ou num **O Globo**, por exemplo. São capazes de narrar a cerimônia de posse do presidente da República incluindo os apartes e as impressões dos filhos pequenos que também acompanhavam e comentavam o evento.

Qualquer cidadão pode resolver sair da casca e dizer ao mundo o que pensa da seleção brasileira, ou da mulher que o abandonou, ou da falta de oportunidades no seu ramo de negócio. Artistas plásticos trocam figurinhas em seus **blogs** diante de um largo público de espectadores, escritores adiantam um capítulo do próximo romance, um músico resolve divulgar sua

nova canção já acompanhada de cifras para acompanhamentos no violão. É só abrir um espaço na internet.

Outro dia, num **blog** de algum sucesso, o autor gabava-se de promover democraticamente, entre os incontáveis seguidores seus, uma discussão sobre as mesmas questões que preocupavam a roda fechada e cerimoniosa dos filósofos companheiros de Platão. Isso sim, argumentava ele, é que é um **diálogo** verdadeiro. Tal atrevimento supõe que quantidade implicaria qualidade, e que democracia é uma soma infinita das impressões e opiniões de todo mundo...

Não importa a extensão das descobertas tecnológicas, sempre será imprescindível a atuação do nosso espírito crítico diante de cada fato novo que se imponha à nossa atenção.

(Belarmino Braga, inédito)

1. Considerando-se o contexto, deve-se entender por "autoria institucional" uma atribuição que se aplica a
  - (A) grupos de pessoas que participam regularmente de um mesmo *blog*.
  - (B) informações publicadas em conhecidos órgãos da imprensa.
  - (C) linguagens jornalísticas criadas para concorrer com as dos *blogs*.
  - (D) matérias publicadas em série sucessiva num mesmo órgão da imprensa.
  - (E) reportagens assinadas por jornalistas devidamente credenciados.
2. De acordo com texto, os *blogs* têm como característica
  - I. a abertura para participação autoral de leitores interessados em se manifestar num espaço virtual já constituído;
  - II. a reversão de matérias que seriam, a princípio, de interesse público em matérias de interesse exclusivamente privado;
  - III. a exploração de diferentes gêneros literários e linguagens outras que não a verbal, além da plena liberdade na eleição dos temas a serem tratados.

Em relação ao texto, é correto depreender o que se afirma em

  - (A) I, II e III.
  - (B) I e II, apenas.
  - (C) I e III, apenas.
  - (D) II e III, apenas.
  - (E) I, apenas.



3. Ao final do texto, o autor **desaprova**, precisamente, o fácil entusiasmo de quem considera os *blogs*
- (A) irrefutáveis evidências das vantagens tecnológicas de que muitos podem usufruir.
- (B) exemplos incontestes da superioridade da inteligência artificial em relação à humana.
- (C) válidos desafios, que podem e devem estimular a nossa reação e análise críticas.
- (D) diálogos espontâneos e, por isso, verdadeiros, em consonância com a tradição dos diálogos platônicos.
- (E) espaços generosos que multiplicam debates de nível superior aos diálogos dos pensadores clássicos.
- 
4. Considerando-se o contexto, traduz-se adequadamente o sentido de um segmento em:
- (A) *abarcar todas as possibilidades* (1º parágrafo) = incrementar todas as hipóteses.
- (B) *prova de veracidade do fato* (1º parágrafo) = aprovação da verossimilhança da ocorrência.
- (C) *possibilitam intervenção imediata do público* (2º parágrafo) = consignam o imediatismo do público participante.
- (D) *a roda fechada e cerimoniosa dos filósofos* (4º parágrafo) = o círculo restrito e solene dos pensadores.
- (E) *atuação do nosso espírito crítico* (5º parágrafo) = apropriação de nossa sensibilidade intuitiva.
- 
5. A expressão *cadernos pessoais abertos* (2º parágrafo), no contexto,
- (A) assinala a conexão que os *blogs* promovem entre a esfera do privado e a esfera pública.
- (B) refere-se ao caráter acidental e transitório que marca a vigência dos *blogs* como espaço virtual.
- (C) indica o primarismo um tanto escolar que costuma caracterizar as linguagens exploradas nos *blogs*.
- (D) enfatiza a contradição que impede os *blogs* de constituírem um espaço de discussão democrática.
- (E) ressalta o improvisado e a superficialidade das confidências que habitualmente se fazem nos *blogs*.
- 
6. As normas de concordância verbal estão plenamente respeitadas na frase:
- (A) No passado, com as qualificações **escrita, falada e televisada** pretendiam-se designar toda a abrangência das formas de comunicação jornalística.
- (B) A multiplicação de tantos autores anônimos de *blogs* acabaram por representar uma séria concorrência para os profissionais da comunicação.
- (C) Em nossos dias, cabem a quaisquer cidadãos tomar a iniciativa de criar um *blog* para neles desenvolverem seus temas e pontos de vista.
- (D) Já não se opõem, num *blog*, a instância do que seja de interesse privado e a instância do que seja de interesse público.
- (E) Permitem-se aos seguidores de um *blog* levantar discordância quanto às linhas de argumentação desenvolvidas por seu autor.
- 
7. Está clara e correta a redação deste livre comentário sobre o texto:
- (A) Nos *blogs* há uma subjetividade da qual os outros meios de comunicação jornalística se ressentem, uma vez que não é de sua característica contemplá-la.
- (B) O autor do texto exime-se ao diferenciar autoria institucional de outras modalidades autorais, presumindo que a primeira obtém maior crédito.
- (C) Para muitos, os *blogs* são um recurso de comunicação de eficácia nunca antes alcançada, suplantando em extensão e profundidade os diálogos platônicos.
- (D) Ainda que possam ser bem-vindos, os *blogs* não devem constituir uma obsessão tal que remova seus usuários de diligenciarem outras formas de linguagem.
- (E) A democratização do pensamento não pode ficar presa à uma forma de comunicação, visto que são os conteúdos que determinam sua consumação.



8. No contexto do 3º parágrafo, a frase final *É só abrir um espaço na internet* tem como sentido implícito o que enuncia este segmento:

- (A) e assim se comprovará como é possível superar Platão.
- (B) para corporificar essas iniciativas na linguagem de um *blog*.
- (C) e advirão as reações que costuma provocar a autoria institucional.
- (D) para se comprovar a efemeridade das informações de um *blog*.
- (E) para que um *blog* passe a enfrentar severa reação crítica.

9. Está adequado o emprego de **ambos** os elementos sublinhados na frase:

- (A) Os recursos da internet, dos quais podemos nos valer a qualquer momento, permitem veicular mensagens por cujo conteúdo seremos responsáveis.
- (B) Artistas plásticos, que suas obras lhes interessa divulgar, frequentam os espaços da internet, mediante aos quais promovem a divulgação de seu trabalho.
- (C) Jornalistas veteranos, de cujas colunas tantos leitores já frequentaram, passaram a criar seus próprios *blogs*, pelos quais acrescentam uma dose de subjetivismo.
- (D) É comum que, num *blog*, os assuntos públicos, a cujo interesse social ninguém duvida, coabitem aos assuntos particulares, que a poucos interessará.
- (E) As múltiplas formas de linguagem com que o autor de um *blog* pode lançar mão obrigam-no a se familiarizar com técnicas de que jamais cogitou dominar.

10. Transpondo-se para a voz passiva a frase *Hoje a autoria institucional enfrenta séria concorrência dos autores anônimos*, obter-se-á a seguinte forma verbal:

- (A) são enfrentados.
- (B) tem enfrentado.
- (C) tem sido enfrentada.
- (D) têm sido enfrentados.
- (E) é enfrentada.

Atenção: As questões de números 11 a 17 referem-se ao texto seguinte.

### Leis religiosas e leis civis

*As leis religiosas têm mais sublimidade; as leis civis dispõem de mais extensão.*

*As leis de perfeição, extraídas da religião, têm por objeto mais a bondade do homem que as segue do que a da sociedade na qual são observadas; ao contrário, as leis civis versam mais sobre a bondade moral dos homens em geral do que sobre a dos indivíduos.*

*Deste modo, por respeitáveis que sejam os ideais que nascem imediatamente da religião, não devem sempre servir de princípio às leis civis, porque é outro o princípio destas, que é o bem geral da sociedade.*

(Montesquieu, **Do espírito das leis**)

11. Atentando-se para a primeira frase e considerando-se o conjunto do texto, os termos *sublimidade* e *extensão* dizem respeito, respectivamente, ao caráter

- (A) místico dos evangelhos canônicos e materialista dos textos da jurisprudência.
- (B) de espiritualidade das normas religiosas e de abrangência social do direito civil.
- (C) dogmático das convicções de fé e libertário das legislações constitucionais.
- (D) divino dos postulados cristãos e humanista da declaração dos direitos humanos.
- (E) de profundidade das certezas místicas e de superficialidade da ordem jurídica.



12. Atente para as seguintes afirmações:
- I. A bondade do indivíduo e as virtudes coletivas são instâncias que se ligam entre si, de modo inextricável e em recíproca dependência.
  - II. A diferença de princípios permite distinguir entre o que há de respeitável nos ideais religiosos e o que se elege como um bem comum nas leis civis.
  - III. Tanto no âmbito das leis civis quanto no das religiosas, o objetivo último é o mesmo: o aprimoramento moral do indivíduo.
- Em relação ao texto, está correto o que se afirma em
- (A) I, II e III.
  - (B) I e II, apenas.
  - (C) II e III, apenas.
  - (D) I e III, apenas.
  - (E) II, apenas.
- 
13. *As leis religiosas têm mais sublimidade; as leis civis dispõem de mais extensão.*
- A respeito da construção da frase acima, é correto afirmar que
- (A) o verbo *dispor* foi empregado no mesmo sentido que assume na frase **A solidão dispõe o homem à melancolia.**
  - (B) da comparação entre leis civis e leis religiosas, expressa pelo termo *mais*, resulta a superioridade incontestada de uma delas.
  - (C) entre os dois segmentos separados pelo ponto e vírgula estabelece-se uma relação de sentido equivalente ao da expressão **ao passo que.**
  - (D) entre os dois segmentos separados por ponto e vírgula estabelece-se uma relação de sentido equivalente ao da expressão **por conseguinte.**
  - (E) o verbo *dispor* foi empregado no mesmo sentido que assume na frase **O sacristão dispôs o altar para a missa.**
- 
14. Está plenamente adequada a correlação entre tempos e modos verbais na frase:
- (A) As leis de perfeição teriam por objeto mais a bondade do homem que as seguisse do que a da sociedade na qual fossem observadas.
  - (B) As leis de perfeição tinham por objeto mais a bondade dos homens que as seguir do que a da sociedade na qual serão observadas.
  - (C) As leis de perfeição terão por objeto mais a bondade dos homens que as tivessem seguido do que a da sociedade na qual terão sido observadas.
  - (D) As leis de perfeição teriam por objeto mais a bondade do homem que as siga do que a da sociedade na qual têm sido observadas.
  - (E) As leis de perfeição terão tido por objeto mais a bondade do homem que viesse a segui-las do que a da sociedade na qual fossem observadas.
- 
15. O verbo indicado entre parênteses deverá ser flexionado numa forma do **plural** para preencher de modo correto a lacuna da frase:
- (A) Às bondades individuais ..... (**dever**) seguir um benefício que se estenda ao conjunto de uma sociedade.
  - (B) Nem sempre ..... (**haver**) de respeitar as leis da religião quem se curva às leis civis.
  - (C) Não se ..... (**respeitar**) as leis civis por bondade, nem as religiosas por espírito cívico.
  - (D) Não se ..... (**opor**) o princípio da religião ao da ordem civil, embora as instâncias de uma e outra sejam distintas.
  - (E) ..... (**ser**) de se notar, entre as leis civis e as religiosas, a diferença dos princípios que as regem.
- 
16. Está plenamente adequada a pontuação da seguinte frase:
- (A) Se as leis da religião, pretendem levar o indivíduo ao exercício da bondade, o desígnio das leis civis em qualquer sociedade, é contribuir para o bem de todos não importando a religião que cada um professe, ou deixe de professar.
  - (B) Se as leis da religião pretendem levar o indivíduo, ao exercício da bondade, o desígnio das leis civis em qualquer sociedade é contribuir para o bem de todos não importando a religião, que cada um professe ou deixe de professar.
  - (C) Se, as leis da religião pretendem levar o indivíduo, ao exercício da bondade, o desígnio das leis civis em qualquer sociedade é: contribuir para o bem de todos, não importando a religião que cada um professe, ou deixe de professar.
  - (D) Se as leis da religião pretendem levar o indivíduo, ao exercício da bondade, o desígnio das leis civis, em qualquer sociedade, é contribuir para o bem de todos; não importando a religião que, cada um, professe ou deixe de professar.
  - (E) Se as leis da religião pretendem levar o indivíduo ao exercício da bondade, o desígnio das leis civis, em qualquer sociedade, é contribuir para o bem de todos, não importando a religião que cada um professe ou deixe de professar.
- 
17. (...) as leis civis versam mais sobre a bondade moral dos homens em geral do que sobre a dos indivíduos.
- Pode-se substituir o segmento sublinhado na frase acima, sem prejuízo para a correção e o sentido, por:
- (A) cuidam melhor da bondade moral e genérica dos homens do que cuidam a
  - (B) dizem respeito mais à bondade moral do conjunto dos homens do que à
  - (C) disputam melhor sobre a bondade moral da sociedade do que a
  - (D) controvertem melhor sobre a bondade moral de todos os homens do que a
  - (E) determinam mais o que seja moralmente a bondade dos homens do que aquela



18. O Brasil poderá sofrer a primeira consequência diplomática por ter decidido não extraditar o terrorista italiano Cesare Battisti daqui a menos de duas semanas.

A frase acima, de uma notícia de jornal, tem como **defeito de construção**

- (A) duplicidade de sentido, por conta da posição de *daqui a menos de duas semanas*.
- (B) duplicidade de sentido, decorrente da falta de vírgulas entre as quais deveria estar o segmento *o terrorista italiano Cesare Battisti*.
- (C) a falta de clareza decorrente da ausência de vírgula em seguida a *diplomática*.
- (D) a incoerência gerada pelas expressões *por ter decidido e não extraditar*.
- (E) a incoerência decorrente do emprego de *primeira consequência* sem esclarecer que outras haveria.

19. Ninguém imaginou que ele nos trairia. Supúnhamos, mesmo, que fosse o mais leal de nossos parceiros.

As frases acima estão reorganizadas numa só frase, sem prejuízo para a correção e o sentido, em:

- (A) Sendo o mais leal de nossos parceiros, como sempre supomos, não é de se imaginar que nos traia.
- (B) Uma vez que fosse o mais leal de nossos parceiros, como imaginar que haveria de nos traír?
- (C) Na suposição de que ele era, mesmo, o mais leal de nossos parceiros, nenhum de nós imaginou que nos trairia.
- (D) Conquanto tenha sido o mais leal de nossos parceiros, sua traição era para nós algo mesmo inimaginável.
- (E) Por havermos suposto que fora o mais leal dos parceiros, não imaginaríamos que mesmo ele possa nos traír.

20. Justifica-se plenamente o emprego de **ambos** os sinais de crase em:

- (A) Ela pode voltar à qualquer momento, fiquemos atentos à sua chegada.
- (B) Dispôs-se à devolver o livro, à condição de o liberarem da multa por atraso.
- (C) Postei-me à entrada do cinema, mas ela faltou também à esse compromisso.
- (D) Àquela altura da velhice já não assistia à filmes trágicos, apenas aos de humor.
- (E) Não confie à priminha os documentos que obtive à revelia do nosso advogado.

### Noções de Direito

21. Nos termos da Lei nº 8.429/1992, revelar ou permitir que chegue ao conhecimento de terceiro, antes da respectiva divulgação oficial, teor de medida política ou econômica capaz de afetar o preço de mercadoria, bem ou serviço, constitui

- (A) ato de improbidade administrativa que causa prejuízo ao erário.
- (B) mero ilícito administrativo.
- (C) ato de improbidade administrativa que importa enriquecimento ilícito.
- (D) conduta lícita, não caracterizando qualquer irregularidade.
- (E) ato de improbidade administrativa que atenta contra os princípios da Administração Pública.

22. De acordo com Lei nº 9.784/1999, no processo administrativo será observado, dentre outros, o critério de

- (A) garantia dos direitos à comunicação, à apresentação de alegações finais, à produção de provas e à interposição de recursos, nos processos de que possam resultar sanções e nas situações de litígio.
- (B) impulsão do processo administrativo mediante atuação dos interessados, vedada a impulsão, de ofício, pela Administração Pública.
- (C) cobrança de despesas processuais, não havendo tal cobrança apenas em hipóteses excepcionais previstas em lei.
- (D) interpretação da norma administrativa da forma que melhor garanta o atendimento do fim público a que se dirige, permitida a aplicação retroativa de nova interpretação.
- (E) atendimento a fins de interesse geral, permitida, em regra, a renúncia total ou parcial de poderes ou competências.

23. É assegurado ao servidor o direito de requerer aos Poderes Públicos, em defesa de direito ou interesse legítimo. No que concerne ao direito de petição, previsto na Lei nº 8.112/1990, é correto afirmar:

- (A) Não é cabível recurso das decisões sobre os recursos sucessivamente interpostos.
- (B) O recurso contra o indeferimento do pedido de reconsideração não poderá ser recebido no efeito suspensivo.
- (C) O requerimento e o pedido de reconsideração deverão ser despachados no prazo de cinco dias e decididos dentro de trinta dias.
- (D) O prazo para interposição de pedido de reconsideração ou de recurso é de quinze dias, a contar da publicação ou da ciência, pelo interessado, da decisão recorrida.
- (E) Se provido o pedido de reconsideração ou o recurso, os efeitos da decisão não retroagirão à data do ato impugnado, produzindo efeitos da data da decisão em diante.



<p>24. Para a contratação de serviço técnico de treinamento e aperfeiçoamento de pessoal, de natureza singular, com empresa de notória especialização,</p> <p>(A) exige-se, obrigatoriamente, licitação na modalidade tomada de preços.</p> <p>(B) é inexigível a licitação.</p> <p>(C) é dispensável a licitação.</p> <p>(D) exige-se, obrigatoriamente, licitação na modalidade convite.</p> <p>(E) exige-se, obrigatoriamente, licitação na modalidade concurso.</p>	<p>27. O direito à eleição de um representante dos empregados com a finalidade exclusiva de promover-lhes o entendimento direto com os empregadores é assegurado no caso de empresa com</p> <p>(A) até cem empregados.</p> <p>(B) menos de cem empregados.</p> <p>(C) até cento e vinte empregados.</p> <p>(D) até cinquenta empregados.</p> <p>(E) mais de duzentos empregados.</p>
<p>25. No que diz respeito ao Regime Jurídico dos Servidores Públicos Civis da União, previsto na Lei nº 8.112/1990, é correto afirmar:</p> <p>(A) Na substituição, o substituto assumirá automaticamente, com prejuízo do cargo que ocupa, o exercício do cargo ou função de direção ou chefia e os de Natureza Especial, nos afastamentos, impedimentos legais ou regulamentares do titular e na vacância do cargo.</p> <p>(B) A exoneração de ofício dar-se-á apenas quando, tendo tomado posse, o servidor não entrar em exercício no prazo estabelecido.</p> <p>(C) Redistribuição é o deslocamento de cargo em comissão, ocupado ou vago no âmbito do quadro geral de pessoal, para outro órgão ou entidade do mesmo Poder, observados os preceitos legais.</p> <p>(D) Remoção é o deslocamento do servidor, a pedido ou de ofício, no âmbito do mesmo quadro, com ou sem mudança de sede.</p> <p>(E) A redistribuição poderá ocorrer a pedido ou <i>ex officio</i> para ajustamento de lotação e da força de trabalho às necessidades dos serviços.</p>	<p>28. Será declarada a perda da nacionalidade do brasileiro que</p> <p>(A) adquirir outra nacionalidade no caso de imposição de naturalização, pela norma estrangeira, ao brasileiro residente em Estado estrangeiro, como condição para permanência em seu território.</p> <p>(B) adquirir outra nacionalidade, no caso de reconhecimento de nacionalidade originária pela lei estrangeira.</p> <p>(C) tiver cancelada sua naturalização, por sentença judicial, em virtude de atividade nociva ao interesse nacional.</p> <p>(D) adquirir outra nacionalidade, no caso de imposição de naturalização, pela norma estrangeira, ao brasileiro residente em Estado estrangeiro, como condição para o exercício de direitos civis.</p> <p>(E) adquirir outra nacionalidade, não se admitindo exceções.</p>
<p>26. Os tratados e convenções internacionais sobre direitos humanos que forem aprovados</p> <p>(A) pela Câmara dos Deputados, por maioria absoluta, mediante aprovação prévia da Advocacia Geral da União, serão equivalentes à Lei ordinária.</p> <p>(B) pelo pleno do Supremo Tribunal Federal, desde que previamente aprovada pelo Presidente da República e Senado Federal, serão equivalentes às Leis ordinárias.</p> <p>(C) pelo pleno do Supremo Tribunal Federal, desde que previamente aprovada pelo Presidente da República e Senado Federal, serão equivalentes às Leis complementares.</p> <p>(D) em cada Casa do Congresso Nacional, em dois turnos, por três quintos dos votos dos respectivos membros, serão equivalentes às emendas constitucionais.</p> <p>(E) pelo Presidente da República serão equivalentes à Medida Provisória e serão levados à Câmara dos Deputados, para, mediante aprovação por maioria dos votos, serem convertidas em Leis ordinárias.</p>	<p>29. O militar alistável elegível, se contar mais de</p> <p>(A) dez anos de serviço, será agregado pela autoridade superior e, se eleito, passará automaticamente, no ato da diplomação, para a inatividade.</p> <p>(B) dez anos de serviço, deverá afastar-se da atividade.</p> <p>(C) quinze anos de serviço, deverá afastar-se da atividade.</p> <p>(D) vinte anos de serviço, deverá afastar-se da atividade.</p> <p>(E) cinco anos de serviço, será agregado pela autoridade superior e, se eleito, passará, mediante prévia consulta do seu histórico militar, no ato da diplomação, para a inatividade.</p> <p>30. Compete à União, aos Estados e ao Distrito Federal legislar concorrentemente sobre</p> <p>(A) águas.</p> <p>(B) proteção à infância e à juventude.</p> <p>(C) energia.</p> <p>(D) informática.</p> <p>(E) cidadania.</p>

**CONHECIMENTOS ESPECÍFICOS**

31. Considere as assertivas:

Nem todos os sujeitos isentos de doença são sadios

**PORQUE**

na prática clínica observam-se indivíduos infectados, que apresentam comprometimentos, incapacidades, limitações e sofrimentos sem qualquer evidência clínica de enfermidade.

É correto afirmar que

- (A) as duas são proposições verdadeiras, mas a segunda não é uma justificativa correta da primeira.
- (B) as duas são proposições verdadeiras, e a segunda é uma justificativa correta da primeira.
- (C) a primeira é uma proposição falsa, e a segunda, uma proposição verdadeira.
- (D) a primeira é uma proposição verdadeira, e a segunda, uma proposição falsa.
- (E) tanto a primeira quanto a segunda são proposições falsas.

32. Dois pressupostos fundamentam a epidemiologia, definida por Last (1988) como o "estudo da distribuição e dos determinantes de estados ou eventos relacionados à saúde em populações específicas e a aplicação desses estudos no controle dos problemas de saúde":

- I. as doenças crônicas se destacam por seu caráter universal e democrático, com distribuição homogênea na população.
- II. os determinantes sociais das doenças infecciosas não podem ser identificados por meio de estudos populacionais.
- III. as doenças não se distribuem ao acaso na população.
- IV. o conhecimento epidemiológico tem aplicação prática na prevenção e controle de doenças.

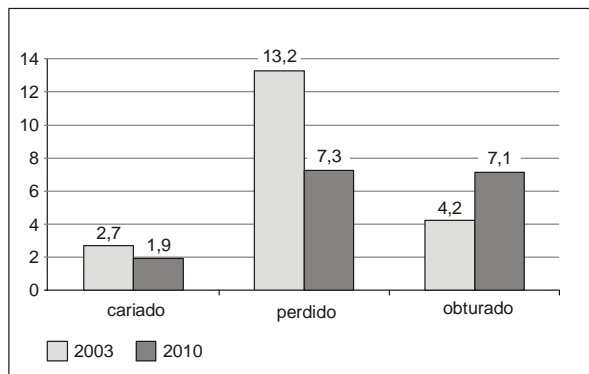
No que se refere aos pressupostos, é correto o que consta APENAS em

- (A) III e IV.
- (B) I e II.
- (C) I e IV.
- (D) II e III.
- (E) I e III.

33. Como parte de um sistema de vigilância epidemiológica, a abordagem dos agravos à saúde bucal inclui

- (A) produzir material educativo em linguagem científica sobre o controle da cárie e a prevenção da fluorose dentária.
- (B) capacitar os trabalhadores da saúde para a proteção e identificação de fatores de risco ambiental.
- (C) pesquisar nos bancos de dados as informações para o prognóstico do território e da população adjacente à área de adscrição da unidade de saúde.
- (D) criar instrumentos de registros epidemiológicos que retratem situações de vulnerabilidade biológica.
- (E) realizar pesquisas epidemiológicas de acordo com as prioridades identificadas, em uma relação de escuta com a população.

34. No levantamento epidemiológico SBBrasil 2010, observou-se a condição da saúde bucal de adultos no ano 2010, que foi comparada aos dados relativos a 2003.

**CPO estratificado de adultos (35 a 44 anos): 2003-2010, Brasil**

Fonte: [www.saude.gov.br](http://www.saude.gov.br)

Com base no gráfico, é correto afirmar que, no decorrer deste período, ocorreu

- (A) o fenômeno da polarização da cárie em adultos jovens.
- (B) aumento da mutilação dentária, sobretudo de dentes anteriores.
- (C) aumento do acesso da população adulta ao tratamento de cárie dentária.
- (D) redução da proporção de dentes tratados em relação aos extraídos.
- (E) redução do acesso à água tratada e fluoretada pela população adulta.

35. Uma importante conduta relativa à biossegurança envolve os cuidados com a rouparia, dentre os quais se deve incluir:

- (A) abrir as peças de roupa, com pinças, antes da lavagem, permitindo a remoção de microrganismos por meio químico.
- (B) embalar a roupa suja em sacos plásticos resistentes e bem vedados, e enviá-la para lavagem a seco.
- (C) lavar a roupa contaminada separadamente das roupas de uso pessoal, utilizando sabão em pó e amaciante.
- (D) manusear e sacudir o mínimo possível a roupa suja, para evitar a contaminação microbiana do ar e das pessoas que a manipulam.
- (E) usar aventais descartáveis em procedimentos restauradores, devido à impossibilidade de remover os resíduos de mercúrio.

36. O prontuário clínico

- I. está sujeito a implicações legais e deve ser arquivado, por no mínimo, 5 anos.
- II. fica sob a guarda do cirurgião-dentista, porém, sua posse é do paciente.
- III. deve ser legível e necessita ser manuscrito.
- IV. requer o uso do sistema decimal da Federação Dentária Internacional para a identificação dos elementos dentários.

É correto o que consta APENAS em

- (A) I e IV.
- (B) I e II.
- (C) II e IV.
- (D) II e III.
- (E) I e III.





**Atenção:** Considere as informações abaixo para responder às questões de números 37 a 41.

*Paciente com 27 anos de idade, sexo feminino, relata trabalhar como babá. Durante o seu período de trabalho, ingere refrigerante e come biscoitos com frequência. No exame clínico, são detectadas 5 lesões de cárie em dentes anteriores. As radiografias mostram lesões de cárie proximais incipientes em dentes posteriores.*

37. O risco de cárie tende aumentar na presença de alguns fatores, como
- (A) pH salivar próximo de níveis críticos, entre 5,5 e 6,4.
  - (B) grande quantidade de biofilme por um breve período de tempo.
  - (C) baixa experiência anterior de cárie.
  - (D) ambiente de trabalho desfavorável.
  - (E) apinhamento dentário.

38. Tendo por objetivo o diagnóstico da cárie incipiente, constituem critérios de qualidade ideal para radiografias interproximais:

- (A) O plano oclusal deve estar no terço inferior da imagem.
- (B) Os filmes devem estar bem expostos e apresentar bom contraste.
- (C) As cúspides vestibulares e linguais não devem apresentar-se superpostas.
- (D) Deve existir superposição das superfícies interproximais dos dentes.
- (E) As cristas alveolares da maxila e da mandíbula não devem ser mostradas.

39. Para a confecção de preparo cavitário direto nas lesões Classe V, alguns cuidados são importantes, como remoção

- (A) da estrutura dental comprometida pela cárie, sem alterar o desenho da cavidade.
- (B) do tecido cariado com brocas esféricas em alta rotação, fornecendo o contorno da cavidade.
- (C) do esmalte sem apoio dentinário, que será reforçado posteriormente pelos materiais adesivos.
- (D) do esmalte com apoio dentinário, fornecendo o contorno da cavidade.
- (E) da dentina infectada, de coloração escura e consistência endurecida, com curetas.

40. Durante a restauração com compósitos, o uso de pequenos incrementos do material tem por objetivo

- I. reduzir o estresse de contração de polimerização.
- II. propiciar um bom acabamento da restauração.
- III. evitar excessos interproximais, prevenindo a inflamação gengival.
- IV. melhorar a justaposição do material com o ângulo cavossuperficial da cavidade.

É correto o que consta APENAS em

- (A) II e IV.
- (B) I e II.
- (C) II e III.
- (D) I e III.
- (E) I e IV.

41. Como parte de ações educativas em saúde, o aconselhamento dietético à paciente, com objetivo de redução da atividade de cárie, deve incluir restrições quanto ao consumo de

- (A) suco de laranja às refeições.
- (B) frutas frescas durante as refeições.
- (C) *ketchup* e mostarda.
- (D) frutas frescas após as refeições.
- (E) bebidas isotônicas.

**Atenção:** Considere as informações abaixo para responder às questões de números 42 a 44.

*Paciente com 17 anos de idade, sexo feminino, apresenta perda de estrutura dental na superfície oclusal dos molares e na superfície palatina dos dentes anteriores e pré-molares.*

42. Ao analisar os dados existentes no prontuário odontológico da paciente, alguns fatores devem receber especial atenção, como

- (A) gravidez, que predispõe a vômitos recorrentes.
- (B) uso de medicamentos, pois benzodiazepínicos ocasionam redução do fluxo salivar.
- (C) práticas esportivas, como natação, que predispõe à respiração oral.
- (D) profissão, uma vez que a exposição a metais pesados resulta em perdas minerais.
- (E) hipertensão arterial, devido às condições metabólicas alteradas.

43. Durante a anamnese, a paciente deve ser inquirida sobre alguns fatores que podem provocar refluxo, como

- (A) consumo de bebidas energéticas.
- (B) consumo diário de vitamina C.
- (C) contato com aerossóis.
- (D) manipulação de ácido sulfúrico.
- (E) bulimia.

44. A condição descrita é compatível com o diagnóstico de

- (A) atrição dental.
- (B) hipoplasia de esmalte.
- (C) abrasão dental.
- (D) erosão dental.
- (E) abfração.



**Atenção:** Considere as informações abaixo para responder às questões de números 45 a 49.

*Paciente com 63 anos de idade, sexo feminino, apresenta bolsas rasas na maior parte dos arcos dentários, exceto na região entre os dentes 11 e 24, onde a sondagem periodontal revelou bolsas de 4 a 7 mm. Na região anterior observa-se retração gengival pronunciada. Os dentes 11, 23 e 24 apresentam mobilidade aumentada, com extrusão. Na região ântero-inferior há destruição óssea acentuada, particularmente ao redor do dente 21, que apresenta mobilidade grau 3. A presença de biofilme é evidente.*

45. A análise radiográfica

- (A) requer radiografias mensais para fins diagnósticos.
- (B) deve ser feita a partir da radiografia panorâmica.
- (C) permite verificar a altura da osso alveolar e o contorno da crista óssea.
- (D) mostra as situações em que ocorre mobilidade da coroa de Grau 1.
- (E) permite identificar a crista óssea alveolar, lingual e vestibular.

46. Na região ântero-superior, os valores de sondagem traduzem

- (A) perda localizada e incipiente de tecido de suporte.
- (B) presença de bolsas rasas, devido à pequena destruição de tecido alveolar.
- (C) bolsas de média profundidade, ao considerar os demais sítios bucais.
- (D) a dificuldade em localizar a junção cimento-esmalte como parâmetro.
- (E) perda avançada de tecido de suporte, levando em conta a retração gengival.

47. Durante a anamnese, é importante investigar a possibilidade de interrelação com algumas condições sistêmicas, como

- (A) tabagismo, que reduz a capacidade de resposta do hospedeiro.
- (B) deficiência de vitamina D, que altera a estrutura do colágeno.
- (C) leucemia monocítica aguda, que ocasiona tumefação generalizada da gengiva.
- (D) insuficiência renal, que resulta em maior suscetibilidade a infecções.
- (E) *diabetes mellitus*, que causa aumento da função dos leucócitos polimorfonucleares.

48. A terapia inicial consiste em

- I. extração do dente 21.
- II. raspagem e alisamento radiculares.
- III. ajuste oclusal nos dentes 11, 23 e 24.
- IV. controle periódico da paciente.

É correto o que consta APENAS em

- (A) I e II.
- (B) II e III.
- (C) I e IV.
- (D) II e IV.
- (E) I e III.

49. O aumento da mobilidade dentária pode ser causado por variados fatores, EXCETO:

- (A) sobrecarga sobre os dentes.
- (B) doença periodontal associada à placa.
- (C) alimentação de consistência pastosa.
- (D) trauma oclusal.
- (E) lesões periapicais.

**Atenção:** Considere as informações abaixo para responder às questões de números 50 e 51.

*Paciente com 31 anos de idade, sexo masculino, apresenta, na língua, lesões brancas múltiplas que apresentam manchas de espessura variável, as quais não são destacadas por raspagem. Suas bordas são mal delimitadas, com áreas eritematosas na periferia das lesões. O paciente relata quadro de anemia.*

50. Esta condição é compatível com o diagnóstico de

- (A) estomatite nicotínica.
- (B) líquen plano.
- (C) nevo branco esponjoso.
- (D) queilite actínica.
- (E) candidíase hiperplásica.

51. O tratamento do quadro consiste em

- (A) reavaliações clínicas periódicas.
- (B) biópsia incisional.
- (C) cuidados paliativos com anestésico tópico.
- (D) uso tópico de antifúngicos.
- (E) uso sistêmico de corticosteroides.

52. A presença de alguns fatores pode indicar pulpite irreversível, ao elaborar um diagnóstico pulpar, incluindo

- (A) resposta negativa de dor à percussão.
- (B) exposição pulpar devido à cárie.
- (C) periodontite marginal.
- (D) contato oclusal prematuro.
- (E) resposta negativa ao teste pulpar.

53. Paciente com 39 anos de idade, sexo feminino, busca no implante dentário a resolução para a perda do dente 44. Com objetivo de identificar a distância horizontal entre o forame mentoniano e o dente 43, utilizando a técnica do paralelismo, a correta angulação do feixe de raios X em relação à tangente do arco na área entre o forame e este dente é

- (A) mesial.
- (B) em ângulo de 45°.
- (C) em ângulo de 60°.
- (D) perpendicular.
- (E) distal.



<p>54. Algumas complicações decorrentes da anestesia local em odontologia incluem</p> <p>(A) náuseas e vômitos, quando se injeta quantidade excessiva de solução anestésica em direção aos nervos palatinos maiores.</p> <p>(B) paralisia, provocada pela anestesia dos nervos sensitivos e que perdurará até que ocorra a regeneração dos tecidos lesados.</p> <p>(C) parestesia, após a anestesia de terminações nervosas motoras, em especial dos nervos alveolares superiores anterior e médio.</p> <p>(D) hematoma, originado pela penetração e transporte da solução anestésica com adrenalina, na luz de uma veia.</p> <p>(E) xerostomia, devido à inserção profunda da agulha no canal infraorbital ao se anestésiar os nervos alveolares superiores.</p>	<p>58. Paciente com 5 anos de idade, sexo feminino, reside em comunidade pobre, em que não foram implantados programas preventivos utilizando flúor. Observa-se a presença de hipoplasia de esmalte nos dentes decíduos, o que pode ser um indicativo de maior suscetibilidade à cárie devido</p> <p>I. à possibilidade de carências nutricionais.</p> <p>II. à presença de fluorose dentária leve.</p> <p>III. a fatores biológicos relacionados à estrutura dos tecidos dentários.</p> <p>IV. a fatores sociais associados à cronologia de erupção dos dentes permanentes.</p> <p>É correto o que consta APENAS em</p> <p>(A) II e III.</p> <p>(B) II e IV.</p> <p>(C) I e II.</p> <p>(D) I e III.</p> <p>(E) I e IV.</p>
<p>55. O uso de vasoconstritores em anestésicos deve ser evitado em algumas condições, EXCETO:</p> <p>(A) uso de anti-depressivos tricíclicos.</p> <p>(B) <i>diabetes mellitus</i> não controlado.</p> <p>(C) infarto do miocárdio ocorrido há mais de 8 meses.</p> <p>(D) hipertensão severa não tratada.</p> <p>(E) hipertireoidismo.</p>	<p>59. A Odontologia do Trabalho é a especialidade que tem como objetivo a busca permanente da compatibilidade entre a atividade laboral e a preservação da saúde bucal do trabalhador. A defesa da implantação de serviços odontológicos destinados ao segmento dos trabalhadores ampara-se em algumas justificativas, como</p> <p>(A) prevalência muito baixa de problemas relacionados à cárie dentária e ao periodonto e muito alta de distúrbios temporomandibulares.</p> <p>(B) o ambiente de trabalho como local adequado para o desenvolvimento de ações de promoção de saúde.</p> <p>(C) possibilidade de detecção tardia de lesões relacionadas ao câncer bucal, das manifestações orais da AIDS e de outras doenças de relevância vital.</p> <p>(D) posição favorável das representações sindicais e dos trabalhadores em geral, que consideram escassas as chances de desenvolver um programa participativo.</p> <p>(E) aumento da satisfação da força de trabalho, uma vez que cerca de 80% do tempo de vida ativa é despendido no emprego.</p>
<p>56. As ações preventivas em saúde bucal</p> <p>(A) consistem em intervenções orientadas a evitar o surgimento de doenças específicas, reduzindo sua incidência e prevalência nas populações.</p> <p>(B) exigem uma ação antecipada, baseada no conhecimento da história natural da doença, a fim de evitar o progresso anterior dessa doença.</p> <p>(C) referem-se a medidas que não se dirigem a uma determinada doença, mas servem para aumentar a saúde e o bem-estar gerais.</p> <p>(D) enfatizam a transformação das condições de vida e de trabalho que conformam a estrutura subjacente aos problemas de saúde.</p> <p>(E) requerem uma abordagem setorial e transdisciplinar, com profissionais especializados no desenvolvimento de ações para a redução da cárie dentária.</p>	<p>60. Alguns aspectos éticos devem ser considerados na prática profissional, EXCETO:</p> <p>(A) maximizar benefícios e reduzir danos desde que em detrimento da autonomia individual.</p> <p>(B) utilizar os princípios da igualdade, justiça e equidade para todos os seres humanos.</p> <p>(C) empregar a não-discriminação por qualquer pessoa ou grupo.</p> <p>(D) obter o consentimento para intervenções clínicas de qualquer natureza.</p> <p>(E) dar atenção à vulnerabilidade humana e a integridade individual.</p>
<p>57. A "força preventiva" da fluoretação das águas de abastecimento público</p> <p>(A) é pequena quando atua isoladamente, reduzindo em 10% a prevalência de cárie em dentes permanentes.</p> <p>(B) é alvo de dúvidas, em contexto de exposição a múltiplas fontes de flúor.</p> <p>(C) precisa de comprovação baseada em dados epidemiológicos, uma vez que há carência de estudos baseados em evidências.</p> <p>(D) não é afetada por interrupções ou paralisações na adição de fluoreto às águas de abastecimento.</p> <p>(E) beneficia proporcionalmente mais àqueles que mais precisam, pois seu impacto preventivo é mais acentuada quanto maior for a desigualdade social.</p>	