



Fevereiro/2011

TRIBUNAL REGIONAL DO TRABALHO DA 24ª REGIÃO

Concurso Público para provimento de cargos de Analista Judiciário - Área Apoio Especializado Especialidade Engenharia

Nome do Candidato

Caderno de Prova 'D04', Tipo 001

Nº de Inscrição

MODELO

Nº do Caderno

MODELO1

Nº do Documento

0000000000000000

00001-0001-0001

ASSINATURA DO CANDIDATO

PROVA

Conhecimentos Gerais Conhecimentos Específicos

INSTRUÇÕES

- Verifique se este caderno:
 - corresponde a sua opção de cargo.
 - contém 60 questões, numeradas de 1 a 60.Caso contrário, reclame ao fiscal da sala um outro caderno.
Não serão aceitas reclamações posteriores.
- Para cada questão existe apenas UMA resposta certa.
- Você deve ler cuidadosamente cada uma das questões e escolher a resposta certa.
- Essa resposta deve ser marcada na FOLHA DE RESPOSTAS que você recebeu.

VOCÊ DEVE

- Procurar, na FOLHA DE RESPOSTAS, o número da questão que você está respondendo.
- Verificar no caderno de prova qual a letra (A,B,C,D,E) da resposta que você escolheu.
- Marcar essa letra na FOLHA DE RESPOSTAS, conforme o exemplo: (A) ● (C) (D) (E)

ATENÇÃO

- Marque as respostas primeiro a lápis e depois cubra com caneta esferográfica de tinta preta.
- Marque apenas uma letra para cada questão, mais de uma letra assinalada implicará anulação dessa questão.
- Responda a todas as questões.
- Não será permitida qualquer espécie de consulta, nem o uso de máquina calculadora.
- Você terá 3 horas e 30 minutos para responder a todas as questões e preencher a Folha de Respostas.
- Ao término da prova, chame o fiscal da sala para devolver o Caderno de Questões e a sua Folha de Respostas.
- Proibida a divulgação ou impressão parcial ou total da presente prova. Direitos Reservados.

**CONHECIMENTOS GERAIS****Língua Portuguesa**

Atenção: As questões de números 1 a 10 referem-se ao texto seguinte.

Pensando os blogs

Há não muito tempo, falava-se em imprensa **escrita**, **falada** e **televisada** quando se desejava abarcar todas as possibilidades da comunicação jornalística. Os jornais e as revistas, o rádio e a televisão constituíam o pleno espaço público das informações. Tinham em comum o que se pode chamar de "autoria institucional": dizia-se, por exemplo, que tal notícia "deu no Diário Popular", ou "foi ouvida na rádio Cacique", ou "passou no telejornal da TV Excelsior". Funcionava como prova de veracidade do fato.

Hoje a autoria institucional enfrenta séria concorrência dos autores anônimos, ou semi-anônimos, que se valem dos recursos da internet, entre eles os incontáveis **blogs**. Considerados uma espécie de cadernos pessoais abertos, os **blogs** possibilitam intervenção imediata do público e exploram em seu espaço virtual as mais distintas formas de linguagem: textos, desenhos, gravuras, fotos, músicas, vídeos, ilustrações, reportagens, entrevistas, arquivos importados etc. etc. A novidade maior dos **blogs** está nessa imediata conexão que podem realizar entre o que seria essencialmente privado e o que seria essencialmente público. Até mesmo alguns velhos jornalistas mantêm com regularidade esses espaços abertos da internet, sem prejuízo para suas colunas nos jornais tradicionais. A diferença é que, em seus **blogs**, eles se permitem depoimentos subjetivos e apreciações pessoais que não teriam lugar numa **Folha de S. Paulo** ou num **O Globo**, por exemplo. São capazes de narrar a cerimônia de posse do presidente da República incluindo os apartes e as impressões dos filhos pequenos que também acompanhavam e comentavam o evento.

Qualquer cidadão pode resolver sair da casca e dizer ao mundo o que pensa da seleção brasileira, ou da mulher que o abandonou, ou da falta de oportunidades no seu ramo de negócio. Artistas plásticos trocam figurinhas em seus **blogs** diante de um largo público de espectadores, escritores adiantam um capítulo do próximo romance, um músico resolve divulgar sua

nova canção já acompanhada de cifras para acompanhamento no violão. É só abrir um espaço na internet.

Outro dia, num **blog** de algum sucesso, o autor gabava-se de promover democraticamente, entre os incontáveis seguidores seus, uma discussão sobre as mesmas questões que preocupavam a roda fechada e cerimoniosa dos filósofos companheiros de Platão. Isso sim, argumentava ele, é que é um **diálogo** verdadeiro. Tal atrevimento supõe que quantidade implicaria qualidade, e que democracia é uma soma infinita das impressões e opiniões de todo mundo...

Não importa a extensão das descobertas tecnológicas, sempre será imprescindível a atuação do nosso espírito crítico diante de cada fato novo que se imponha à nossa atenção.

(Belarmino Braga, *inédito*)

1. Considerando-se o contexto, deve-se entender por "autoria institucional" uma atribuição que se aplica a
 - (A) grupos de pessoas que participam regularmente de um mesmo *blog*.
 - (B) informações publicadas em conhecidos órgãos da imprensa.
 - (C) linguagens jornalísticas criadas para concorrer com as dos *blogs*.
 - (D) matérias publicadas em série sucessiva num mesmo órgão da imprensa.
 - (E) reportagens assinadas por jornalistas devidamente credenciados.
2. De acordo com texto, os *blogs* têm como característica
 - I. a abertura para participação autoral de leitores interessados em se manifestar num espaço virtual já constituído;
 - II. a reversão de matérias que seriam, a princípio, de interesse público em matérias de interesse exclusivamente privado;
 - III. a exploração de diferentes gêneros literários e linguagens outras que não a verbal, além da plena liberdade na eleição dos temas a serem tratados.

Em relação ao texto, é correto depreender o que se afirma em

 - (A) I, II e III.
 - (B) I e II, apenas.
 - (C) I e III, apenas.
 - (D) II e III, apenas.
 - (E) I, apenas.



3. Ao final do texto, o autor **desaprova**, precisamente, o fácil entusiasmo de quem considera os *blogs*
- (A) irrefutáveis evidências das vantagens tecnológicas de que muitos podem usufruir.
- (B) exemplos incontestes da superioridade da inteligência artificial em relação à humana.
- (C) válidos desafios, que podem e devem estimular a nossa reação e análise críticas.
- (D) diálogos espontâneos e, por isso, verdadeiros, em consonância com a tradição dos diálogos platônicos.
- (E) espaços generosos que multiplicam debates de nível superior aos diálogos dos pensadores clássicos.
-
4. Considerando-se o contexto, traduz-se adequadamente o sentido de um segmento em:
- (A) *abarcam todas as possibilidades* (1º parágrafo) = incrementar todas as hipóteses.
- (B) *prova de veracidade do fato* (1º parágrafo) = aprovação da verossimilhança da ocorrência.
- (C) *possibilitam intervenção imediata do público* (2º parágrafo) = consignam o imediatismo do público participante.
- (D) *a roda fechada e cerimoniosa dos filósofos* (4º parágrafo) = o círculo restrito e solene dos pensadores.
- (E) *atuação do nosso espírito crítico* (5º parágrafo) = apropriação de nossa sensibilidade intuitiva.
-
5. A expressão *cadernos pessoais abertos* (2º parágrafo), no contexto,
- (A) assinala a conexão que os *blogs* promovem entre a esfera do privado e a esfera pública.
- (B) refere-se ao caráter acidental e transitório que marca a vigência dos *blogs* como espaço virtual.
- (C) indica o primarismo um tanto escolar que costuma caracterizar as linguagens exploradas nos *blogs*.
- (D) enfatiza a contradição que impede os *blogs* de constituírem um espaço de discussão democrática.
- (E) ressalta o improvisado e a superficialidade das confidências que habitualmente se fazem nos *blogs*.
-
6. As normas de concordância verbal estão plenamente respeitadas na frase:
- (A) No passado, com as qualificações **escrita, falada e televisada** pretendiam-se designar toda a abrangência das formas de comunicação jornalística.
- (B) A multiplicação de tantos autores anônimos de *blogs* acabaram por representar uma séria concorrência para os profissionais da comunicação.
- (C) Em nossos dias, cabem a quaisquer cidadãos tomar a iniciativa de criar um *blog* para neles desenvolverem seus temas e pontos de vista.
- (D) Já não se opõem, num *blog*, a instância do que seja de interesse privado e a instância do que seja de interesse público.
- (E) Permitem-se aos seguidores de um *blog* levantar discordância quanto às linhas de argumentação desenvolvidas por seu autor.
-
7. Está clara e correta a redação deste livre comentário sobre o texto:
- (A) Nos *blogs* há uma subjetividade da qual os outros meios de comunicação jornalística se ressentem, uma vez que não é de sua característica contemplá-la.
- (B) O autor do texto exime-se ao diferenciar autoria institucional de outras modalidades autorais, presumindo que a primeira obtém maior crédito.
- (C) Para muitos, os *blogs* são um recurso de comunicação de eficácia nunca antes alcançada, suplantando em extensão e profundidade os diálogos platônicos.
- (D) Ainda que possam ser bem-vindos, os *blogs* não devem constituir uma obsessão tal que remova seus usuários de diligenciarem outras formas de linguagem.
- (E) A democratização do pensamento não pode ficar presa à uma forma de comunicação, visto que são os conteúdos que determinam sua consumação.



8. No contexto do 3º parágrafo, a frase final *É só abrir um espaço na internet* tem como sentido implícito o que enuncia este segmento:

- (A) e assim se comprovará como é possível superar Platão.
- (B) para corporificar essas iniciativas na linguagem de um *blog*.
- (C) e advirão as reações que costuma provocar a autoria institucional.
- (D) para se comprovar a efemeridade das informações de um *blog*.
- (E) para que um *blog* passe a enfrentar severa reação crítica.

9. Está adequado o emprego de **ambos** os elementos sublinhados na frase:

- (A) Os recursos da internet, dos quais podemos nos valer a qualquer momento, permitem veicular mensagens por cujo conteúdo seremos responsáveis.
- (B) Artistas plásticos, que suas obras lhes interessa divulgar, frequentam os espaços da internet, mediante aos quais promovem a divulgação de seu trabalho.
- (C) Jornalistas veteranos, de cujas colunas tantos leitores já frequentaram, passaram a criar seus próprios *blogs*, pelos quais acrescentam uma dose de subjetivismo.
- (D) É comum que, num *blog*, os assuntos públicos, a cujo interesse social ninguém duvida, coabitem aos assuntos particulares, que a poucos interessará.
- (E) As múltiplas formas de linguagem com que o autor de um *blog* pode lançar mão obrigam-no a se familiarizar com técnicas de que jamais cogitou dominar.

10. Transpondo-se para a voz passiva a frase *Hoje a autoria institucional enfrenta séria concorrência dos autores anônimos*, obter-se-á a seguinte forma verbal:

- (A) são enfrentados.
- (B) tem enfrentado.
- (C) tem sido enfrentada.
- (D) têm sido enfrentados.
- (E) é enfrentada.

Atenção: As questões de números 11 a 17 referem-se ao texto seguinte.

Leis religiosas e leis civis

As leis religiosas têm mais sublimidade; as leis civis dispõem de mais extensão.

As leis de perfeição, extraídas da religião, têm por objeto mais a bondade do homem que as segue do que a da sociedade na qual são observadas; ao contrário, as leis civis versam mais sobre a bondade moral dos homens em geral do que sobre a dos indivíduos.

Deste modo, por respeitáveis que sejam os ideais que nascem imediatamente da religião, não devem sempre servir de princípio às leis civis, porque é outro o princípio destas, que é o bem geral da sociedade.

(Montesquieu, **Do espírito das leis**)

11. Atentando-se para a primeira frase e considerando-se o conjunto do texto, os termos *sublimidade* e *extensão* dizem respeito, respectivamente, ao caráter

- (A) místico dos evangelhos canônicos e materialista dos textos da jurisprudência.
- (B) de espiritualidade das normas religiosas e de abrangência social do direito civil.
- (C) dogmático das convicções de fé e libertário das legislações constitucionais.
- (D) divino dos postulados cristãos e humanista da declaração dos direitos humanos.
- (E) de profundidade das certezas místicas e de superficialidade da ordem jurídica.



12. Atente para as seguintes afirmações:
- I. A bondade do indivíduo e as virtudes coletivas são instâncias que se ligam entre si, de modo inextricável e em recíproca dependência.
 - II. A diferença de princípios permite distinguir entre o que há de respeitável nos ideais religiosos e o que se elege como um bem comum nas leis civis.
 - III. Tanto no âmbito das leis civis quanto no das religiosas, o objetivo último é o mesmo: o aprimoramento moral do indivíduo.
- Em relação ao texto, está correto o que se afirma em
- (A) I, II e III.
 - (B) I e II, apenas.
 - (C) II e III, apenas.
 - (D) I e III, apenas.
 - (E) II, apenas.
-
13. *As leis religiosas têm mais sublimidade; as leis civis dispõem de mais extensão.*
- A respeito da construção da frase acima, é correto afirmar que
- (A) o verbo *dispor* foi empregado no mesmo sentido que assume na frase **A solidão dispõe o homem à melancolia.**
 - (B) da comparação entre leis civis e leis religiosas, expressa pelo termo *mais*, resulta a superioridade incontestada de uma delas.
 - (C) entre os dois segmentos separados pelo ponto e vírgula estabelece-se uma relação de sentido equivalente ao da expressão **ao passo que.**
 - (D) entre os dois segmentos separados por ponto e vírgula estabelece-se uma relação de sentido equivalente ao da expressão **por conseguinte.**
 - (E) o verbo *dispor* foi empregado no mesmo sentido que assume na frase **O sacristão dispôs o altar para a missa.**
-
14. Está plenamente adequada a correlação entre tempos e modos verbais na frase:
- (A) As leis de perfeição teriam por objeto mais a bondade do homem que as seguisse do que a da sociedade na qual fossem observadas.
 - (B) As leis de perfeição tinham por objeto mais a bondade dos homens que as seguir do que a da sociedade na qual serão observadas.
 - (C) As leis de perfeição terão por objeto mais a bondade dos homens que as tivessem seguido do que a da sociedade na qual terão sido observadas.
 - (D) As leis de perfeição teriam por objeto mais a bondade do homem que as siga do que a da sociedade na qual têm sido observadas.
 - (E) As leis de perfeição terão tido por objeto mais a bondade do homem que viesse a segui-las do que a da sociedade na qual fossem observadas.
-
15. O verbo indicado entre parênteses deverá ser flexionado numa forma do **plural** para preencher de modo correto a lacuna da frase:
- (A) Às bondades individuais (**dever**) seguir um benefício que se estenda ao conjunto de uma sociedade.
 - (B) Nem sempre (**haver**) de respeitar as leis da religião quem se curva às leis civis.
 - (C) Não se (**respeitar**) as leis civis por bondade, nem as religiosas por espírito cívico.
 - (D) Não se (**opor**) o princípio da religião ao da ordem civil, embora as instâncias de uma e outra sejam distintas.
 - (E) (**ser**) de se notar, entre as leis civis e as religiosas, a diferença dos princípios que as regem.
-
16. Está plenamente adequada a pontuação da seguinte frase:
- (A) Se as leis da religião, pretendem levar o indivíduo ao exercício da bondade, o desígnio das leis civis em qualquer sociedade, é contribuir para o bem de todos não importando a religião que cada um professe, ou deixe de professar.
 - (B) Se as leis da religião pretendem levar o indivíduo, ao exercício da bondade, o desígnio das leis civis em qualquer sociedade é contribuir para o bem de todos não importando a religião, que cada um professe ou deixe de professar.
 - (C) Se, as leis da religião pretendem levar o indivíduo, ao exercício da bondade, o desígnio das leis civis em qualquer sociedade é: contribuir para o bem de todos, não importando a religião que cada um professe, ou deixe de professar.
 - (D) Se as leis da religião pretendem levar o indivíduo, ao exercício da bondade, o desígnio das leis civis, em qualquer sociedade, é contribuir para o bem de todos; não importando a religião que, cada um, professe ou deixe de professar.
 - (E) Se as leis da religião pretendem levar o indivíduo ao exercício da bondade, o desígnio das leis civis, em qualquer sociedade, é contribuir para o bem de todos, não importando a religião que cada um professe ou deixe de professar.
-
17. (...) as leis civis versam mais sobre a bondade moral dos homens em geral do que sobre a dos indivíduos.
- Pode-se substituir o segmento sublinhado na frase acima, sem prejuízo para a correção e o sentido, por:
- (A) cuidam melhor da bondade moral e genérica dos homens do que cuidam a
 - (B) dizem respeito mais à bondade moral do conjunto dos homens do que à
 - (C) disputam melhor sobre a bondade moral da sociedade do que a
 - (D) controvertem melhor sobre a bondade moral de todos os homens do que a
 - (E) determinam mais o que seja moralmente a bondade dos homens do que aquela



18. O Brasil poderá sofrer a primeira consequência diplomática por ter decidido não extraditar o terrorista italiano Cesare Battisti daqui a menos de duas semanas.

A frase acima, de uma notícia de jornal, tem como **defeito de construção**

- (A) duplicidade de sentido, por conta da posição de *daqui a menos de duas semanas*.
- (B) duplicidade de sentido, decorrente da falta de vírgulas entre as quais deveria estar o segmento *o terrorista italiano Cesare Battisti*.
- (C) a falta de clareza decorrente da ausência de vírgula em seguida a *diplomática*.
- (D) a incoerência gerada pelas expressões *por ter decidido e não extraditar*.
- (E) a incoerência decorrente do emprego de *primeira consequência* sem esclarecer que outras haveria.

19. Ninguém imaginou que ele nos trairia. Supúnhamos, mesmo, que fosse o mais leal de nossos parceiros.

As frases acima estão reorganizadas numa só frase, sem prejuízo para a correção e o sentido, em:

- (A) Sendo o mais leal de nossos parceiros, como sempre supomos, não é de se imaginar que nos traia.
- (B) Uma vez que fosse o mais leal de nossos parceiros, como imaginar que haveria de nos trair?
- (C) Na suposição de que ele era, mesmo, o mais leal de nossos parceiros, nenhum de nós imaginou que nos trairia.
- (D) Conquanto tenha sido o mais leal de nossos parceiros, sua traição era para nós algo mesmo inimaginável.
- (E) Por havermos suposto que fora o mais leal dos parceiros, não imaginaríamos que mesmo ele possa nos trair.

20. Justifica-se plenamente o emprego de **ambos** os sinais de crase em:

- (A) Ela pode voltar à qualquer momento, fiquemos atentos à sua chegada.
- (B) Dispôs-se à devolver o livro, à condição de o liberarem da multa por atraso.
- (C) Postei-me à entrada do cinema, mas ela faltou também à esse compromisso.
- (D) Àquela altura da velhice já não assistia à filmes trágicos, apenas aos de humor.
- (E) Não confie à priminha os documentos que obtive à revelia do nosso advogado.

Noções de Direito

21. Nos termos da Lei nº 8.429/1992, revelar ou permitir que chegue ao conhecimento de terceiro, antes da respectiva divulgação oficial, teor de medida política ou econômica capaz de afetar o preço de mercadoria, bem ou serviço, constitui

- (A) ato de improbidade administrativa que causa prejuízo ao erário.
- (B) mero ilícito administrativo.
- (C) ato de improbidade administrativa que importa enriquecimento ilícito.
- (D) conduta lícita, não caracterizando qualquer irregularidade.
- (E) ato de improbidade administrativa que atenta contra os princípios da Administração Pública.

22. De acordo com Lei nº 9.784/1999, no processo administrativo será observado, dentre outros, o critério de

- (A) garantia dos direitos à comunicação, à apresentação de alegações finais, à produção de provas e à interposição de recursos, nos processos de que possam resultar sanções e nas situações de litígio.
- (B) impulsão do processo administrativo mediante atuação dos interessados, vedada a impulsão, de ofício, pela Administração Pública.
- (C) cobrança de despesas processuais, não havendo tal cobrança apenas em hipóteses excepcionais previstas em lei.
- (D) interpretação da norma administrativa da forma que melhor garanta o atendimento do fim público a que se dirige, permitida a aplicação retroativa de nova interpretação.
- (E) atendimento a fins de interesse geral, permitida, em regra, a renúncia total ou parcial de poderes ou competências.

23. É assegurado ao servidor o direito de requerer aos Poderes Públicos, em defesa de direito ou interesse legítimo. No que concerne ao direito de petição, previsto na Lei nº 8.112/1990, é correto afirmar:

- (A) Não é cabível recurso das decisões sobre os recursos sucessivamente interpostos.
- (B) O recurso contra o indeferimento do pedido de reconsideração não poderá ser recebido no efeito suspensivo.
- (C) O requerimento e o pedido de reconsideração deverão ser despachados no prazo de cinco dias e decididos dentro de trinta dias.
- (D) O prazo para interposição de pedido de reconsideração ou de recurso é de quinze dias, a contar da publicação ou da ciência, pelo interessado, da decisão recorrida.
- (E) Se provido o pedido de reconsideração ou o recurso, os efeitos da decisão não retroagirão à data do ato impugnado, produzindo efeitos da data da decisão em diante.

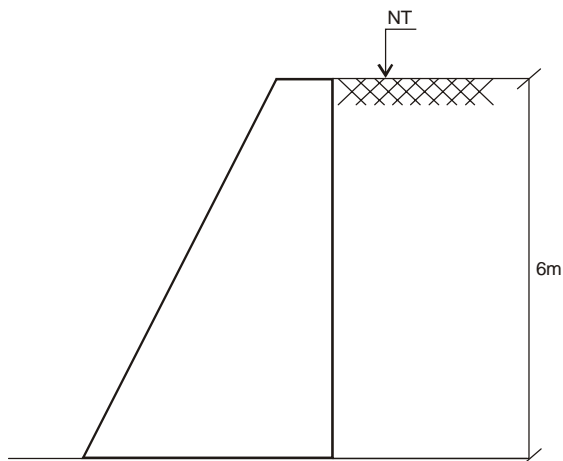


<p>24. Para a contratação de serviço técnico de treinamento e aperfeiçoamento de pessoal, de natureza singular, com empresa de notória especialização,</p> <p>(A) exige-se, obrigatoriamente, licitação na modalidade tomada de preços.</p> <p>(B) é inexigível a licitação.</p> <p>(C) é dispensável a licitação.</p> <p>(D) exige-se, obrigatoriamente, licitação na modalidade convite.</p> <p>(E) exige-se, obrigatoriamente, licitação na modalidade concurso.</p>	<p>27. O direito à eleição de um representante dos empregados com a finalidade exclusiva de promover-lhes o entendimento direto com os empregadores é assegurado no caso de empresa com</p> <p>(A) até cem empregados.</p> <p>(B) menos de cem empregados.</p> <p>(C) até cento e vinte empregados.</p> <p>(D) até cinquenta empregados.</p> <p>(E) mais de duzentos empregados.</p>
<p>25. No que diz respeito ao Regime Jurídico dos Servidores Públicos Civis da União, previsto na Lei nº 8.112/1990, é correto afirmar:</p> <p>(A) Na substituição, o substituto assumirá automaticamente, com prejuízo do cargo que ocupa, o exercício do cargo ou função de direção ou chefia e os de Natureza Especial, nos afastamentos, impedimentos legais ou regulamentares do titular e na vacância do cargo.</p> <p>(B) A exoneração de ofício dar-se-á apenas quando, tendo tomado posse, o servidor não entrar em exercício no prazo estabelecido.</p> <p>(C) Redistribuição é o deslocamento de cargo em comissão, ocupado ou vago no âmbito do quadro geral de pessoal, para outro órgão ou entidade do mesmo Poder, observados os preceitos legais.</p> <p>(D) Remoção é o deslocamento do servidor, a pedido ou de ofício, no âmbito do mesmo quadro, com ou sem mudança de sede.</p> <p>(E) A redistribuição poderá ocorrer a pedido ou <i>ex officio</i> para ajustamento de lotação e da força de trabalho às necessidades dos serviços.</p>	<p>28. Será declarada a perda da nacionalidade do brasileiro que</p> <p>(A) adquirir outra nacionalidade no caso de imposição de naturalização, pela norma estrangeira, ao brasileiro residente em Estado estrangeiro, como condição para permanência em seu território.</p> <p>(B) adquirir outra nacionalidade, no caso de reconhecimento de nacionalidade originária pela lei estrangeira.</p> <p>(C) tiver cancelada sua naturalização, por sentença judicial, em virtude de atividade nociva ao interesse nacional.</p> <p>(D) adquirir outra nacionalidade, no caso de imposição de naturalização, pela norma estrangeira, ao brasileiro residente em Estado estrangeiro, como condição para o exercício de direitos civis.</p> <p>(E) adquirir outra nacionalidade, não se admitindo exceções.</p>
<p>26. Os tratados e convenções internacionais sobre direitos humanos que forem aprovados</p> <p>(A) pela Câmara dos Deputados, por maioria absoluta, mediante aprovação prévia da Advocacia Geral da União, serão equivalentes à Lei ordinária.</p> <p>(B) pelo pleno do Supremo Tribunal Federal, desde que previamente aprovada pelo Presidente da República e Senado Federal, serão equivalentes às Leis ordinárias.</p> <p>(C) pelo pleno do Supremo Tribunal Federal, desde que previamente aprovada pelo Presidente da República e Senado Federal, serão equivalentes às Leis complementares.</p> <p>(D) em cada Casa do Congresso Nacional, em dois turnos, por três quintos dos votos dos respectivos membros, serão equivalentes às emendas constitucionais.</p> <p>(E) pelo Presidente da República serão equivalentes à Medida Provisória e serão levados à Câmara dos Deputados, para, mediante aprovação por maioria dos votos, serem convertidas em Leis ordinárias.</p>	<p>29. O militar alistável elegível, se contar mais de</p> <p>(A) dez anos de serviço, será agregado pela autoridade superior e, se eleito, passará automaticamente, no ato da diplomação, para a inatividade.</p> <p>(B) dez anos de serviço, deverá afastar-se da atividade.</p> <p>(C) quinze anos de serviço, deverá afastar-se da atividade.</p> <p>(D) vinte anos de serviço, deverá afastar-se da atividade.</p> <p>(E) cinco anos de serviço, será agregado pela autoridade superior e, se eleito, passará, mediante prévia consulta do seu histórico militar, no ato da diplomação, para a inatividade.</p> <p>30. Compete à União, aos Estados e ao Distrito Federal legislar concorrentemente sobre</p> <p>(A) águas.</p> <p>(B) proteção à infância e à juventude.</p> <p>(C) energia.</p> <p>(D) informática.</p> <p>(E) cidadania.</p>



CONHECIMENTOS ESPECÍFICOS

31. Considere a figura.



O muro de arrimo representado na figura está suportando um solo de peso específico igual a 15 kN/m^3 . Calculando o empuxo ativo da estrutura, para um coeficiente de empuxo ativo igual a $1/3$ e $\phi = 0$ (solo arenoso), tem-se como resultado:

- (A) 32 kN/m.
- (B) 20 kN/m.
- (C) 64 kN/m.
- (D) 90 kN/m.
- (E) 75 kN/m.

Dados:

$$E_a = \frac{1}{2} \cdot \gamma \cdot h^2 \left[\frac{1 - \text{Sen } \phi}{1 + \text{Sen } \phi} \right]$$

32. Ao se analisar um projeto de esgoto predial, concebido segundo norma vigente, verificou-se que a tubulação de 100 mm de diâmetro entre duas caixas de inspeção, distantes 30 m uma da outra, apresentava um desnível de 5 cm, indicando, portanto, necessidade de correção. Neste contexto, o desnível deve ser, no mínimo, em centímetros, igual a

- (A) 15.
- (B) 10.
- (C) 30.
- (D) 25.
- (E) 40.

33. O uso de fundações associadas (ou *radier*) é contraindicado quando

- (A) a área total da fundação for menor que 50% da área da construção.
- (B) a área total da fundação ultrapassar a 50% da área de construção.
- (C) a distância entre pilares for muito pequena.
- (D) se deseja uniformizar os recalques.
- (E) o nível da água for superficial.



34. Sobre instalações prediais de água fria, considere:

- I. A velocidade de escoamento da água é limitada em função do ruído, da possibilidade de corrosão e também para controlar o golpe de aríete. A norma brasileira limita a velocidade máxima em 3 m/s.
- II. Válvulas de gaveta podem operar abertas ou parcialmente abertas em razão do fechamento se dar por correção, próprio para bloqueios estanques de baixa pressão.
- III. Válvulas tipo globo podem operar abertas ou parcialmente abertas. Este tipo de válvula é empregado em chuveiros, torneiras e misturadores.

Está correto o que consta APENAS em

- (A) I.
- (B) I e II.
- (C) II e III.
- (D) I e III.
- (E) II.

35. A norma técnica específica para instalações elétricas recomenda, para residências, uma quantidade mínima de tomadas de uso geral em função da área do ambiente. Tendo em vista que um apartamento possui uma sala retangular de 7m X 4m, a quantidade mínima de tomadas para este cômodo, de acordo com a norma em vigor, deve ser igual a

- (A) 5.
- (B) 2.
- (C) 3.
- (D) 4.
- (E) 6.

36. Ao se executar a concretagem de uma estrutura submersa, deve-se

- (A) utilizar uma ensecadeira, com o propósito de manter constante o índice de água-cimento, pois nenhum método assegura esta condição necessária para a qualidade final da estrutura.
- (B) lançar o concreto na fôrma submersa apenas após o início da pega, para que não incorpore mais água na sua estrutura, propiciando um adensamento enérgico para assegurar o correto preenchimento da fôrma.
- (C) utilizar um concreto de alta plasticidade e uma caçamba dotada de alçapão inferior de descarga que despeje o concreto diretamente dentro da fôrma, a uma grande distância da superfície.
- (D) utilizar um concreto de consistência quase seca, para que, em contato com o líquido, associado a um adensamento enérgico, o concreto complemente a incorporação da água necessária à sua hidratação.
- (E) assegurar que o concreto seja auto-adensável, além de ser lançado diretamente dentro da fôrma ou sobre o concreto já lançado, com a utilização de um tubo, de forma a evitar sua queda livre e através do líquido.

37. Ao se projetar uma parede de alvenaria de vedação, deve-se prever:

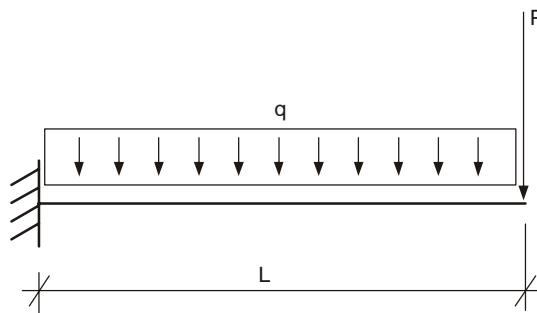
- (A) contravergas sobre as portas e contravergas e vergas, respectivamente, sobre e sob as janelas.
- (B) colunas preenchidas com microconcreto, adequadamente espaçadas ao longo de todo o pano de alvenaria.
- (C) pinos de cisalhamento para garantir a ligação entre os blocos de alvenaria.
- (D) encunhamentos junto aos pilares, para assegurar a amplitude de trabalho do quadro de alvenaria.
- (E) vergas sobre as portas e vergas e contravergas, respectivamente, sobre e sob as janelas.

38. Ao executar o planejamento de uma obra, o gerente de projeto optou por utilizar o PERT-CPM. Isso significa que ele

- (A) analisou detalhadamente cada atividade a ser desenvolvida como um sistema autônomo, e trabalhou com as atividades de encadeamento como entradas e saídas desse sistema.
- (B) utilizou, dentro de uma estrutura, uma média ponderada de tempo (condições otimistas, prováveis e pessimistas) para cada atividade, definindo, então, o seu encadeamento mais favorável.
- (C) apurou, dentro de uma estrutura em rede, qual o caminho crítico no encadeamento das atividades a serem desenvolvidas durante a obra.
- (D) analisou o conjunto de atividades e o tempo total da obra, atribuindo pesos conforme o grau de complexidade de cada uma dessas atividades, para, então, gerar uma programação com base nesses pesos.
- (E) utilizou o histórico de obras semelhantes, para definir os tempos para cada atividade e analisar os motivos de aceleração ou atraso na obra.



39. Considere a viga abaixo representada.



Neste contexto, é INCORRETO afirmar:

- (A) O valor absoluto do momento fletor no engaste é $(qL^2/2+PL)$.
 - (B) Trata-se de uma estrutura hiperestática.
 - (C) A flecha máxima ocorrerá na extremidade livre da estrutura.
 - (D) O diagrama de momentos fletores é característico de uma função de segundo grau.
 - (E) O valor absoluto da reação vertical no engaste é $(qL+P)$.
-
40. Em uma edificação, os quadros de distribuição constituem-se em componente fundamental da instalação elétrica, pois recebem o ramal de alimentação proveniente do centro de medição, contêm os dispositivos de proteção e distribuem os circuitos terminais para as respectivas cargas. Neste contexto e considerando as normas técnicas vigentes, é correto afirmar:
- (A) Não há recomendação a fim de que se estabeleça relação entre o espaço mínimo destinado à reserva para ampliações futuras e o número de circuitos com que o quadro é efetivamente equipado.
 - (B) A quantidade de reserva para futuras ampliações deve ser considerada no cálculo do alimentador de um quadro de distribuição.
 - (C) Os quadros de distribuição devem ser instalados em local indicado pelo proprietário da obra, tendo em vista o uso do imóvel, mesmo que não seja um local de fácil acesso e não possua identificação do lado externo.
 - (D) Não há instrução normativa para a situação considerada, uma vez que nos quadros de distribuição não são incorporados os conjuntos de proteção, manobra e comando dos sistemas elétricos.
 - (E) A identificação dos componentes é dispensada em quadros de distribuição de instalações elétricas, pois não é necessário que ali se estabeleça a correspondência entre os componentes e seus respectivos circuitos.
-
41. Sobre as características do concreto armado, é correto afirmar:
- (A) O módulo de elasticidade do concreto sofre influência direta da variação do tamanho do agregado miúdo, o que não ocorre em relação à idade do concreto.
 - (B) A forma dos agregados afeta apenas a capacidade de trabalho do concreto no estado endurecido.
 - (C) A função do aço é garantir a resistência das peças estruturais aos esforços de compressão, de forma análoga ao concreto, apresentando, porém, alta resistência às intempéries e à corrosão.
 - (D) O que garante o comportamento conjunto do aço e do concreto é a aderência existente entre os dois materiais.
 - (E) A condição de aderência entre o aço e o concreto depende da resistência característica do aço, sendo que o mesmo não se aplica em relação à posição das barras na peça de concreto armado.
-
42. Os canteiros de obra devem dispor, em sua área de vivência, de instalações sanitárias constituídas de lavatório, vaso sanitário e mictório, na proporção de 1 (um) conjunto para cada grupo de
- (A) 15 trabalhadores.
 - (B) 5 trabalhadores.
 - (C) 10 trabalhadores.
 - (D) 25 trabalhadores.
 - (E) 20 trabalhadores.



43. Acerca das determinações previstas na NR-06, avalie:

- I. O empregador deve fornecer os equipamentos de proteção individual a seus empregados, podendo cobrar uma taxa de 5% sobre o salário bruto do empregado no mês em que forneceu os equipamentos.
- II. A norma estabelece diversos tipos de equipamentos de proteção individual a serem utilizados de acordo com os riscos à segurança e à saúde a que os trabalhadores estão expostos.
- III. Sempre que as medidas de ordem geral não oferecerem proteção total contra os riscos de acidentes de trabalho, a empresa estará obrigada a fornecer equipamentos de proteção individual.
- IV. As luvas utilizadas por um electricista em um trabalho com riscos de choque elétrico podem ser as mesmas daquelas utilizadas por um servente que executa um rasgo em uma parede de alvenaria, na medida em que ambos estão sujeitos a riscos de mesma natureza, nos membros superiores.

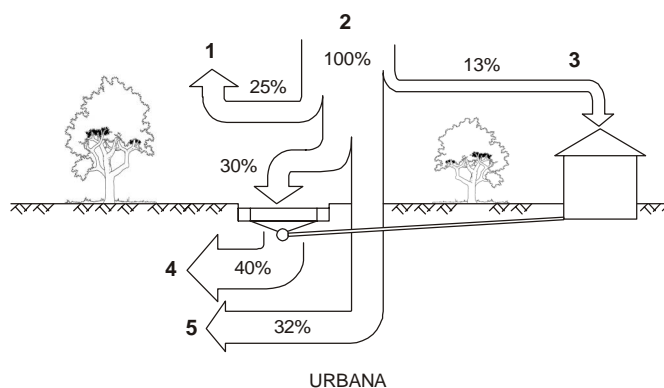
Está correto o que consta APENAS em

- (A) II e III.
- (B) I e II.
- (C) II e IV.
- (D) I, II e III.
- (E) II, III e IV.

44. Quanto à realização de sondagens para o estudo do solo, é correto afirmar:

- (A) Para área de projeção entre 1200 m² e 2400 m², deve-se fazer uma sondagem para cada 400 m² que excederem de 1200 m².
- (B) As sondagens devem ser, no máximo, de uma para cada 250 m² de área da projeção em planta do edifício, até 1200 m² de área.
- (C) Para área de projeção acima de 2400 m², deve-se fazer uma sondagem para cada 300 m² que excederem de 2400 m², considerando o limite mínimo de três sondagens.
- (D) Nos casos em que não houver disposição em planta dos edifícios, o número de sondagens deve ser fixado, de forma que a distância máxima entre elas seja de 100 m, com um mínimo de seis sondagens.
- (E) Em quaisquer circunstâncias, o número mínimo de sondagens deve ser três para área da projeção em planta do edifício até 200 m² e quatro para área entre 200 m² e 400 m².

45. O desenvolvimento urbano modifica a cobertura vegetal, provocando vários efeitos que alteram os componentes do ciclo hidrológico natural. Com a urbanização, a cobertura da bacia é em grande parte impermeabilizada com edificações e pavimentos e são introduzidos condutos para escoamento pluvial. A figura abaixo representa as características do balanço hídrico em uma bacia hidrográfica.



Considerando o ciclo hidrológico e as indicações de porcentagem numeradas na figura, o item 3 refere-se

- (A) à infiltração e ao escoamento em meio não-saturado.
- (B) ao escoamento superficial de prédios e ruas.
- (C) à evapotranspiração.
- (D) à água superficial.
- (E) ao esgoto pluvial.



46. Em uma obra será utilizada uma argamassa de cimento, cal e areia de traço 1:2:8 em massa de materiais secos. Sabe-se que a massa específica da argamassa fresca é igual a 2.000 kg/m^3 com 30% de umidade (em relação aos materiais secos) e os dados técnicos dos materiais são conforme abaixo:

Massas específicas aparentes:

Cimento – $\gamma_{\text{cimento}} = 1.200 \text{ kg/m}^3$

Cal hidratada – $\gamma_{\text{cal}} = 700 \text{ kg/m}^3$

Areia Seca – $\gamma_{\text{areia}} = 1.300 \text{ kg/m}^3$

Calculando o traço de argamassa, em volume, obtém-se:

- (A) 1:3,43:6,38.
(B) 1:3,43:7,38.
(C) 1:2,43:7,38.
(D) 1:4,43:6,38.
(E) 1:2,43:5,38.
-
47. No que se refere a instalações de gás combustível canalizado, é correto afirmar:
- (A) A cada 5 metros de comprimento do abrigo da Central, serão exigidas, no mínimo, duas portas de acesso instaladas preferencialmente em pontos diferentes.
(B) No caso em que o uso de mangueira for extremamente necessário, cuidar para que estas atravessem paredes, pisos ou outras divisões do compartimento, no ponto médio da menor dimensão, para que não prejudique os elementos estruturais.
(C) A rede de distribuição deve ser embutida na alvenaria, sendo necessário, no caso de utilização de tijolos vazados ou outros materiais que permitam a formação de vazios, que esta seja fixada sem o preenchimento desses vazios, quer seja por meio de argamassa ou outro componente aglomerante, para que não crie pressão nas paredes da tubulação.
(D) Nas conexões roscadas, as roscas devem ser cônicas ou trapezoidais (macho) e paralelas (fêmea), e a elas aplicado um vedante, tal como fita pentatetrafluor etileno, ou ainda vedantes compatíveis com o gás combustível, incorporadas com fios de cânhamo.
(E) Para canalização com diâmetro menor ou igual a 1", quando as ligações forem feitas por meio de soldas, ao diâmetro deverá ser acrescido mais $3/4"$.
-
48. As redes distribuidoras internas de gás combustível devem atender às seguintes características:
- (A) As distâncias mínimas entre a tubulação de gás e condutores de eletricidade deve ser de 0,10 m, nos casos em que o condutor for protegido por conduíte ou camada de pintura. Nos demais casos, a distância mínima deverá ser de 0,30 m.
(B) A ligação dos aparelhos à rede secundária deve ser feita com tubulações flexíveis e que atendam às prescrições das normas, havendo um registro para cada dois aparelhos com o intuito de permitir o abastecimento de gás aos demais aparelhos de utilização à gás simultaneamente.
(C) Para trechos verticais ascendentes, deve-se considerar um ganho de pressão de 0,01 kPa (1,0 mmca) para cada 5 metros de tubulação.
(D) As canaletas utilizadas para confinar tubulações de gás devem ser utilizadas exclusivamente para este fim, e ter ventilação apropriada para evitar o possível acúmulo de gás no seu interior, ter caimento longitudinal e transversal mínimo de 0,5% e dreno para o escoamento, além de ter a espessura das paredes e do tampo, de modo a suportar o tráfego local.
(E) Em caso de superposição de tubulação, a tubulação de gás deve ficar sempre abaixo das outras tubulações, já que um possível vazamento fará o gás descer.
-
49. NÃO será permitido o loteamento do solo em
- (A) áreas alagadiças, mesmo que o loteador tenha previsto em projeto a execução de obras para escoamento de águas.
(B) áreas de preservação ecológica ou naquelas onde a poluição impeça condições sanitárias suportáveis, até a sua correção.
(C) terreno com declividade igual ou superior a 30%, em que tenha sido executado o lastreamento dos desvãos.
(D) terrenos insalubres que tenham sido aterrados com material nocivo, depois do trecho territorial em foco ter sido saneado com condições de habitabilidade.
(E) locais com condições geológicas adversas desfavoráveis à edificação, mediante retificações do solo, aterros e compactações.



50. Sobre parcelamento do solo, avalie:

- I. Terreno servido de infraestrutura básica cujas dimensões atendam aos padrões definidos pelo plano diretor ou lei municipal para a zona em que se situe.
- II. Subdivisão de glebas em lotes destinados à edificação, com aproveitamento do sistema viário existente, desde que não implique na abertura de novas vias e logradouros públicos, nem prolongamento, modificação ou ampliação das vias existentes, observado o disposto na Lei.
- III. Toda parcela do território de propriedade pública e de uso comum da população.

As definições apresentadas referem-se, respectivamente, a

- (A) praça de reversão, via de circulação e desmembramento.
- (B) área institucional, desdobro e servidão de passagem.
- (C) loteamento público, quadra e faixa sanitária.
- (D) terreno, gleba e equipamento comunitário.
- (E) lote, desmembramento e logradouro público.

51. Na impermeabilização de lajes sem trânsito, com presença de ralo, por meio de manta asfáltica, após a cura do primer, deve-se cuidar para que a aplicação se inicie

- (A) pela fenda da camada anterior para os ralos, cruzando-a quando estiver seca, desde que molhada antes da nova aplicação.
- (B) na sua consistência normal, da parte mais alta para os ralos, utilizando uma tela estruturante como reforço.
- (C) pelas descidas das paredes laterais e regiões de recortes, com união pelas bordas.
- (D) dos ralos para as cotas mais elevadas, obedecendo a uma sobreposição de 10 cm.
- (E) com uma demão de resina termoplástica, sobre a qual se montarão faixas estreitas de mantão, após 72 horas, formando o rodapé.

52. As construções devem ser concebidas de forma que as pessoas que nelas habitam/coabitam apresentem satisfação com o ambiente térmico. Para que isso ocorra, os seguintes parâmetros primários, dentre outros, que devem ser atendidos são

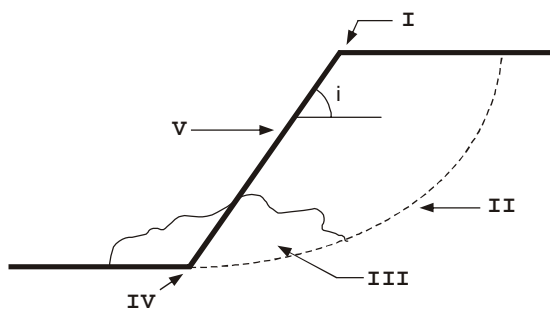
- (A) temperatura radiante média do ambiente e estética.
- (B) velocidade do ar e custo de manutenção.
- (C) temperatura e atividade dos ocupantes.
- (D) vestimenta dos ocupantes e estanqueidade.
- (E) umidade do ar e facilidade de limpeza.

53. O gerenciamento é parte de qualquer obra, devendo ser compreendido como um investimento indispensável que traz ganhos significativos, tais como

- (A) disposição de capital para execução da obra, atendimento à finalidade da obra e custo da obra maior do que o estimado.
- (B) contratação de mão-de-obra especializada, coordenação individual da equipe e indefinição quanto às etapas da obra.
- (C) escolha dos materiais e acabamentos, extinção de despesas com aluguel e descompasso no cronograma da obra.
- (D) cumprimento dos prazos para o projeto, estabelecimento das etapas para o planejamento da obra e obtenção de orçamentos de diversos tipos.
- (E) rapidez na conclusão dos prazos, segurança na obtenção das informações e confiança no suporte técnico.



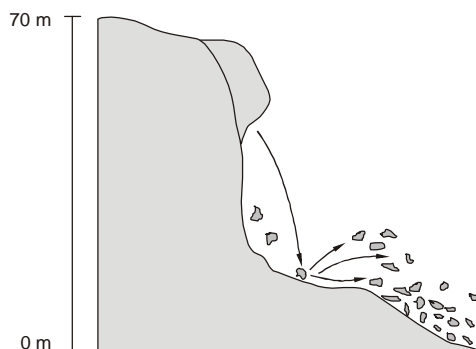
54. Considere a estrutura de arrimo abaixo representada.



Considerando a sua estabilidade, o elemento II apresentado, refere-se

- (A) à superfície de ruptura.
- (B) à curva de precipitação.
- (C) à projeção da crista.
- (D) ao eixo de rotação.
- (E) ao rebatimento modal.

55. Considere o talude abaixo representado.



O tipo de patologia decorrente da instabilidade do talude refere-se

- (A) ao movimento de massa deslizante.
- (B) a quedas ou desprendimentos.
- (C) ao escorregamento.
- (D) ao espalhamento.
- (E) a corridas de lama.

56. Considere:

- I. O BDI é um atributo singular e condicionado do construtor, para satisfazer às suas necessidades organizacionais, às exigências de habilitação do contratante e à compulsoriedade da política tributária e fiscal do governo.
- II. O BDI é formado por compartimentos como o concorrencial, característico do construtor, sendo representado pela taxa de administração central.
- III. Qualquer alteração nas obrigações e responsabilidades contratuais, destacando-se prazos, valores no orçamento e quantitativos, impactam o BDI.

Está correto o que consta em

- (A) I e III, apenas.
- (B) I, apenas.
- (C) II, apenas.
- (D) II e III, apenas.
- (E) I, II e III.



57. Sobre a implantação e utilização de sistemas de climatização nas edificações, é correto afirmar:

- (A) Mesmo considerando a poluição do ar externo e a poluição sonora presentes nos grandes centros, a adoção de um sistema de ventilação natural local nas edificações é sempre viável, e apresenta condições saudáveis à saúde e ao bem estar das pessoas que ali habitam.
- (B) Além de estar relacionada ao tipo de ventilação e à sua manutenção e uso, a qualidade do ar interior também é função da taxa de ocupação do solo, dos materiais de construção empregados e das condições climáticas.
- (C) Nos ambientes internos das grandes cidades, onde as pessoas passam a maior parte de seu tempo, elas estão expostas não apenas à carga de poluentes externos trazidos pelo ar de renovação, mas também aos poluentes gerados internamente, que podem ser de 25 a 100 vezes superior ao nível no ar externo.
- (D) Os sistemas mecânicos de ventilação e climatização destinam-se a criar ambientes internos aceitáveis por meio da geração de bioefluentes, considerados poluentes desprezíveis, obedecendo a parâmetros pré-estabelecidos pelas normas e resoluções pertinentes.
- (E) As intervenções destinadas às alterações da qualidade do ar interior de uma edificação ocorrem por meio de sua renovação que se dá pela dosagem da captação de ar externo, equalizando os níveis de contaminantes, sem a necessidade de tratamento do ar captado.

58. Sobre a Lei nº 8.666/1993, considere:

- I. estudos técnicos, planejamentos e projetos básicos ou executivos.
- II. pareceres, perícias e avaliações em geral.
- III. assessorias ou consultorias técnicas e auditorias financeiras ou tributárias.
- IV. fiscalização, supervisão ou gerenciamento de obras ou serviços.
- V. restauração de obras de arte e bens de valor histórico.

Os elementos descritos de I a V são classificados como:

- (A) Soluções Técnicas Globais e Localizadas.
- (B) Execução de Obras e Serviços.
- (C) Transferência de Domínio de Bens a Terceiros.
- (D) Empreitada por Preço Global.
- (E) Serviços Técnicos Profissionais Especializados.

59. Ao elaborar um projeto de arquitetura por meio da ferramenta AUTOCAD, quando se deseja inserir o elemento "projeto de estrutura", proveniente de um arquivo distinto, com coordenadas iguais, de forma que ambos fiquem interligados e compatibilizados, sem sobrecarregar o projeto original e sem que haja alteração em ambos os projetos, deve-se utilizar o comando

- (A) *Raster image reference.*
- (B) *External references.*
- (C) *Extend.*
- (D) *Hatch.*
- (E) *New viewports.*

60. Sobre Instalação de proteção e combate ao incêndio, avalie:

- (A) A quantidade de unidades extintoras deverá ser determinada obedecendo aos parâmetros recomendados pelas normas, que, em princípio, dependem dos acabamentos da área a ser protegida em cada unidade extintora e do porte físico do operador do dispositivo.
- (B) O sistema de proteção por hidrantes será constituído por tubulações, conexões, válvulas e outros equipamentos destinados ao fluxo de água aos pontos de aplicação de combate a incêndio, sem a exigência de instalação de hidrantes externos nos casos de unidades unifamiliares, loteamentos ou agrupamentos de edificações.
- (C) No caso de projeto de ampliação, a interligação à parte existente deve ser feita de forma separada, por meio de projetos complementares e independentes, já que as características de uma edificação difere das demais existentes.
- (D) Deverá ser prevista pelo menos uma fonte de abastecimento de água capaz de suprir a demanda da instalação por período determinado, alimentando simultaneamente o número mínimo de hidrantes estabelecido pelas NSCI do Corpo de Bombeiros Oficial.
- (E) As portas corta-fogo serão instaladas nas antecâmaras de cozinhas das unidades autônomas, nas áreas externas do edifício e nas saídas para as calçadas de refúgio.