



Departamento Estadual de Trânsito
DETRAN / RS

CONCURSO PÚBLICO Nº 01/2009

TÉCNICO SUPERIOR ADMINISTRATIVO - ESTATÍSTICA

INSTRUÇÕES

Leia atentamente e cumpra rigorosamente as instruções que seguem, pois elas são parte integrante das provas e normas que regem este Concurso Público.

1. Verifique se este caderno contém 80 questões. Caso contrário, solicite ao fiscal da sala a substituição do mesmo.
2. Cada questão oferece 5 (cinco) alternativas de respostas, representadas pelas letras **A, B, C, D, E**, sendo apenas 1 (uma) a resposta correta.
3. O tempo para a realização das provas é de 5 horas, incluindo o preenchimento da grade de respostas. O candidato só poderá retirar-se do recinto da prova, portando o caderno de provas, após 2 horas e 30 minutos do início da mesma. Os dois últimos candidatos deverão se retirar da sala de prova ao mesmo tempo, assinando a ata da sala.
4. Nenhuma informação sobre as instruções e/ou conteúdo das questões será dada pelo fiscal, pois são parte integrante da mesma.
5. No Caderno de Provas, o candidato poderá rabiscar, riscar, calcular, etc.
6. Os gabaritos preliminares serão divulgados no dia 18/05/2009, até as 15 horas na FUNDATEC, Rua Prof. Cristiano Fischer, nº 2012 e no site www.fundatec.com.br



LÍNGUA PORTUGUESA

Instrução: As questões de números 01 a 20 referem-se ao texto abaixo.

Texto 1: O que significam as siglas das estradas brasileiras?

01 As siglas que nomeiam as estradas têm embutidos códigos que explicam que tipo de rodovia cada
02 uma é. As duas letras indicam se ela é federal (nesse caso, o nome começa com BR) ou estadual (nomes
03 iniciados pelas siglas do estado, como SP e RS). No caso das rodovias federais, a responsabilidade por
04 cuidar do asfalto e instalar placas é da União, enquanto nas estaduais quem cuida das estradas é o governo
05 do estado. Há ainda rodovias municipais, mas essas têm nomes, e não siglas - por exemplo, a Estrada
06 Municipal São João de Menti (RJ). Somando vias pavimentadas e não pavimentadas o Brasil tem 1 751 872
07 km de rodovias: 252 449 km estaduais, 1 382 021 km municipais e 117 402 km federais (já inclusos 141 mil
08 km de vias inacabadas, em construção). As estradas não pavimentadas são a maioria: 1 555 779 km de
09 estradinhas de chão, contra apenas 196 093 km de rodovias pavimentadas.

10 **Pé na estrada**

11 Todas as federais começaram em BR, mas o número depende da direção

12 **RODOVIAS RADIAIS**

13 São as que partem de Brasília rumo ao interior desenhando um círculo ao redor da capital federal.
14 São apenas oito estradas radiais: BR-010, 020, 030, 040, 050, 060, 070 e a Ba. A BR-020, por exemplo, liga
15 Brasília a Fortaleza

16 **RODOVIAS LONGITUDINAIS**

17 Cortam o país no sentido norte-sul. Há 14 rodovias desse tipo, cujo número vai de 100 a 199, sendo
18 que 100 a 150 são as estradas a leste de Brasília e de 151 a 199, a oeste da capital. A BR-153, por exemplo,
19 liga Marabá (PA) a Aceguá (RS)

20 **RODOVIAS TRANSVERSAIS**

21 São as 21 estradas que cruzam o país na direção leste-oeste. Variam de 200 a 299, sendo que 200 a
22 250 ficam com as rodovias ao norte de Brasília e 250 a 299 para as vias ao sul do Distrito Federal. A BR-230,
23 por exemplo, liga Cabedelo (PB) a Benjamin Constant (AM)

24 **RODOVIAS DIAGONAIS**

25 Seguem os rumos noroeste-sudeste ou nordeste-sudoeste. O número varia de 300 a 399, sendo que
26 as pares cruzam o país na direção noroeste-sudeste e as ímpares rumam por nordeste-sudoeste. A BR-364,
27 por exemplo, vai de Limeira (SP) ao Acre

28 **RODOVIAS DE LIGAÇÃO**

29 Essas rodovias conectam duas rodovias ou pelo menos uma rodovia federal e um ponto importante.
30 São 85 estradas diagonais numeradas de 400 a 499, sendo que as de 400 a 450 passam ao norte do
31 paralelo de Brasília e as de 451 a 499 passam ao sul. A BR-407, por exemplo, vai de Píripiri (PI) a Anajé (BA)

32 **Par ou ímpar?**

33 Nas estradas estaduais, a regra é algo parecida, mas há menos variações.

34 As regras para os nomes das rodovias estaduais são bem parecidas com as das federais. As
35 rodovias radiais, que ligam a capital ao interior, recebem números pares. Já as estradas com números
36 ímpares são as transversais, que cruzam o estado sem passar pela capital. Em São Paulo, por exemplo, a
37 SP-270 vai da capital até Presidente Prudente, chegando à divisa com o Mato Grosso do Sul. Já a SP-425
38 vai do norte do estado, começando em Miguelópolis, e chega à divisa com o Paraná.

Fonte: Departamento Nacional de infra-estrutura de transportes (DNIT)

(Motomura, Mariana., http://mundoestrano.abril.com.br/cotidiano/pergunta_287685.shtml- acesso em 20/4/2009 - adaptação)

QUESTÃO 01 – Quanto à nomenclatura das estradas brasileiras e tendo o texto como referência, é possível afirmar que:

I – As letras que compõem o nome das estradas identificam apenas a quem cabe a responsabilidade quanto à sua manutenção.

II – Tanto nas estradas estaduais quanto nas federais, o número está relacionado à extensão e ao tipo de pavimentação.

III – A denominação das estradas estaduais segue critério semelhante à das federais – valem-se de siglas codificadas. Já as municipais não possuem siglas.

Quais estão corretas?

- A) Apenas a I.
- B) Apenas a II.
- C) Apenas a III.
- D) Apenas a I e a II.
- E) Apenas a II e a III.

QUESTÃO 02 – Analise as seguintes afirmações acerca de palavras e expressões do texto.

I – A expressão *radiais* (linha 14) poderia ser substituída por *laterais*, assim como *longitudinais* (l. 16) por *longínquas*, sem promover qualquer tipo de alteração no contexto em que ocorre.

II – A forma verbal *cruzam* (l. 21) informa ao leitor que as estradas transversais encontram-se, vindo de direções opostas.

III – *conectam* (l. 29), sem causar incorreção ao período, poderia ser substituído por *ligam*.

Quais estão **incorretas**?

- A) Apenas I.
- B) Apenas II.
- C) Apenas I e II.
- D) Apenas II e III.
- E) I, II e III.

QUESTÃO 03 – Analise as afirmações feitas a respeito de palavras do texto que recebem acento gráfico.

I – A forma verbal *têm* (l. 01 e 05) recebe acento gráfico, pois representa plural.

II – As palavras *é* (l. 04), *já* (l. 07) e *até* (l. 37) são acentuadas em razão da mesma regra.

III – *número* (l. 11), *círculo* (l. 13) e *é* (l. 33), sem o acento gráfico, continuam a constituir palavras da língua portuguesa, porém assumem outra classe gramatical.

Quais estão **incorretas**?

- A) Apenas I.
- B) Apenas II.
- C) Apenas III.
- D) Apenas I e II.
- E) Apenas II e III.

QUESTÃO 04 – Na linha 04, o elemento coesivo **e** tem a função de unir

- A) termos de mesmo valor sintático.
- B) orações coordenadas.
- C) orações subordinadas.
- D) termos de mesmo sentido.
- E) expressões semanticamente semelhantes.

QUESTÃO 05 – Sobre as três ocorrências da palavra *que* na linha 01 do texto, afirma-se que:

- I – Em todas as ocorrências, é pronome relativo.
- II – Apenas em duas ocorrências é pronome relativo.
- III – Apenas em uma ocorrência é conjunção integrante.
- IV – Apenas em uma ocorrência é pronome relativo.

Quais estão corretas?

- A) Apenas I e II.
- B) Apenas II e III.
- C) Apenas III e IV.
- D) Apenas I, II e III.
- E) Apenas II, III e IV.

QUESTÃO 06 – Analise as afirmações que seguem a respeito da palavra *enquanto* (l. 04).

I – Poderia ser substituída por *ao passo que*, sem que o sentido que estabelece na frase seja alterado.

II – Introduz uma oração concessiva.

III – *Porquanto* poderia substituí-la, pois não produz qualquer alteração no sentido que estabelece entre as orações.

Quais estão corretas?

- A) Apenas I.
- B) Apenas II.
- C) Apenas III.
- D) Apenas I e II.
- E) Apenas I e III.

Para responder às questões 07, 08, 09 e 10 considere o período a seguir.

Nas estradas estaduais, a regra é algo parecida, mas há menos variações. (l. 33)

QUESTÃO 07 – Considerando a relação estabelecida, o nexos coesivo **mas** só não poderia ser substituído por

- A) porém.
- B) portanto.
- C) contudo.
- D) entretanto.
- E) no entanto.

QUESTÃO 08 – Em relação às vírgulas usadas no período, afirma-se que:

- I – Ambas são usadas face à mesma justificativa.
- II – A primeira separa um adjunto adverbial deslocado.
- III – A segunda separa orações.
- IV – A segunda poderia ser retirada, pois seu uso é facultativo.

Quais estão corretas?

- A) Apenas I e II.
- B) Apenas II e III.
- C) Apenas III e IV.
- D) Apenas I, II e III.
- E) Apenas II, III e IV.

QUESTÃO 09 – Assinale a única alternativa cuja reescritura do parágrafo mantém o sentido original e não fere nenhuma regra gramatical.

- A) A regra é algo parecida nas estradas estaduais, mas há menos variações.
- B) A regra é bastante parecida, mas há menos variações nas estradas estaduais.
- C) Nas estradas estaduais, a regra é parecida, mas existem menores variações.
- D) Nas estradas estaduais, a regra é parecida, mas há poucas variações.
- E) Nas estradas estaduais, a regra parece parecida, mas há menos diferenças.

QUESTÃO 10 – A palavra *algo*, sublinhada na frase, sem provocar alteração no sentido do texto, poderia ser substituída por

- A) claramente.
- B) obviamente.
- C) bem.
- D) apenas.
- E) suficientemente.

QUESTÃO 11 – Analise as seguintes propostas de alteração de formas verbais do texto.

- I – *cuida* (l. 04) por *toma conta*.
- II – *depende* (l. 11) por *submete-se*.
- III – *chega* (l. 38) por *atinge*.

Quais provocam alteração na estrutura das frases em que ocorrem?

- A) Apenas I.
- B) Apenas II.
- C) Apenas III.
- D) Apenas I e II.
- E) Apenas II e III.

QUESTÃO 12 – Analise os fragmentos listados na coluna I e associe à circunstância que expressam no texto, listadas na coluna 2.

Coluna 1:

- I – *não* (l. 05).
- II – *já* (l. 07).
- III – *bem* (l. 34).
- IV – *Em São Paulo* (l. 36).

Coluna 2:

- () Tempo
- () Lugar
- () modo
- () negação

A ordem correta de preenchimento dos parênteses, de cima para baixo, é:

- A) III – II – I – IV.
- B) II – IV – III – I.
- C) I – II – III – IV.
- D) IV – III – II – I.
- E) II – III – I – IV.

QUESTÃO 13 – Em relação ao uso da palavra *mas* (l. 11), são feitas as seguintes afirmações:

- I – Poderia ser substituída por **entretanto** sem provocar alteração de sentido no período.
- II – Tem o mesmo valor semântico, no contexto em que ocorre, da palavra **logo**.
- III – Introduce oração subordinada, atribuindo à frase a ideia de probabilidade.

Quais estão **incorretas**?

- A) Apenas I.
- B) Apenas II.
- C) Apenas III.
- D) Apenas I e II.
- E) Apenas II e III.

QUESTÃO 14 – Assinale a alternativa em que a letra **n** tem valor fonético equivalente em todas as palavras retiradas do texto.

- A) norteiam – iniciados – municipais.
- B) governo – somando – pavimentadas.
- C) inacabadas – contra – número.
- D) sendo – nordeste – ponto.
- E) Anajé – menos – começando.

QUESTÃO 15 – Marque a alternativa cujo sentido do sufixo e/ou prefixo formador da palavra está corretamente indicado.

- A) estadual (l. 02) – proveniência, origem.
- B) responsabilidade (l.03) – propriedade.
- C) construção (l. 08) – lugar ou instrumento da ação.
- D) pavimentadas (l. 08) – referência, semelhança.
- E) transversais (l. 36) – movimento para além de .

QUESTÃO 16 – Analise os grupos de palavras abaixo e, a seguir, assinale V, verdadeiro, ou F, falso, nas afirmações que são feitas sobre eles.

- G1 – estradas, siglas, enquanto.
- G2 – governo, construções, estradinhas.
- G3 – círculo, exemplo, ímpar.

- () Em todos os três grupos, há palavras que contêm dígrafos.
- () Apenas em G1 e G2, há palavras com dígrafos.
- () Todas as palavras de G1 têm encontro consonantal.
- () Em G3, apenas duas palavras têm encontro consonantal.

A ordem correta de preenchimento dos parênteses, de cima para baixo, é:

- A) V – V – V – V.
- B) V – F – F – V.
- C) F – V – V – V.
- D) V – F – F – F.
- E) F – F – F – F.

QUESTÃO 17 – Assinale a alternativa cuja proposta de substituição de *embutidos* (l. 01) e *inclusos* (l. 07), respectivamente, não provocaria qualquer alteração ao período em que estão inseridas.

- A) marchetados – incluídos.
- B) subestabelecidos – inseridos.
- C) estabelecidos - incólumes.
- D) compreendidos - inclusivos
- E) embotados – considerados.

QUESTÃO 18 – Sobre o uso de pronomes no texto, afirma-se que:

- I – *ela* (l. 02) retoma a expressão *rodovia* (l. 01)
- II – *essas* (l. 05) refere-se às *rodovias municipais* (l. 05)
- III – *as* (l. 13) refere-se às *oito estradas radiais* (l. 14).

Quais estão **incorretas**?

- A) Apenas I.
- B) Apenas II.
- C) Apenas III.
- D) Apenas I e II.
- E) Apenas II e III.

Para responder às questões 19 e 20, observe as frases abaixo, retiradas do texto.

- I – O número varia de 300 a 399, sendo que as pares cruzam o país na direção noroeste-sudeste, e as ímpares rumam por nordeste-sudoeste.
- II – Nas estradas estaduais, a regra é algo parecida, mas há menos variações.

QUESTÃO 19 – Sobre a pontuação das frases I e II, é correto dizer que:

- A) A primeira vírgula das frases I e II são utilizadas face à mesma regra.
- B) A segunda vírgula da frase I separa orações coordenadas.
- C) A primeira vírgula da frase II separa uma oração adverbial deslocada.
- D) A segunda vírgula da frase II separa orações subordinadas.
- E) A segunda vírgula das frases I e II poderiam ser retiradas sem provocar qualquer incorreção gramatical.

QUESTÃO 20 – Analise as seguintes afirmações feitas a respeito das frases I e II.

- I – Todas as formas verbais da frase I podem ser convertidas para a voz passiva.
- II – Apenas a primeira forma verbal da frase II admite conversão para a voz passiva.
- III – A forma verbal *há* pode ser substituída por *existem*, sem que ocorra qualquer incorreção na frase.

Quais estão **incorretas**?

- A) Apenas I.
- B) Apenas II.
- C) Apenas III.
- D) Apenas I e II.
- E) Apenas II e III.

INFORMÁTICA

Para a resolução das questões desta prova, considere os seguintes detalhes: (1) o mouse está configurado para uma pessoa que o utiliza com a mão direita (destro) e usa, com maior frequência, o botão esquerdo, que possui as funcionalidades de seleção ou arrastar normal, dentre outras. O botão da direita serve para ativar o menu de contexto ou arrastar especial; (2) os programas utilizados nesta prova foram instalados com todas as suas configurações padrão, entretanto, caso tenham sido realizadas alterações significativas nestas configurações elas serão alertadas no texto da questão ou mostradas visualmente, se necessário; e (3) no enunciado e respostas de algumas questões existem palavras que foram digitadas entre aspas, apenas para destacá-las. Neste caso, para resolver as questões, desconsidere as aspas e atente somente para o texto propriamente dito.

A questão 21 baseia-se nas Figuras 1(a) e 1(b), do Windows XP. A Figura 1(a) mostra a janela principal do Windows Explorer. A Figura 1(b), mostra, intencionalmente, apenas parte da caixa de diálogo "Propriedades da Lixeira", na qual visualiza-se as propriedades da Lixeira que estão ativas no computador objeto dessa questão.

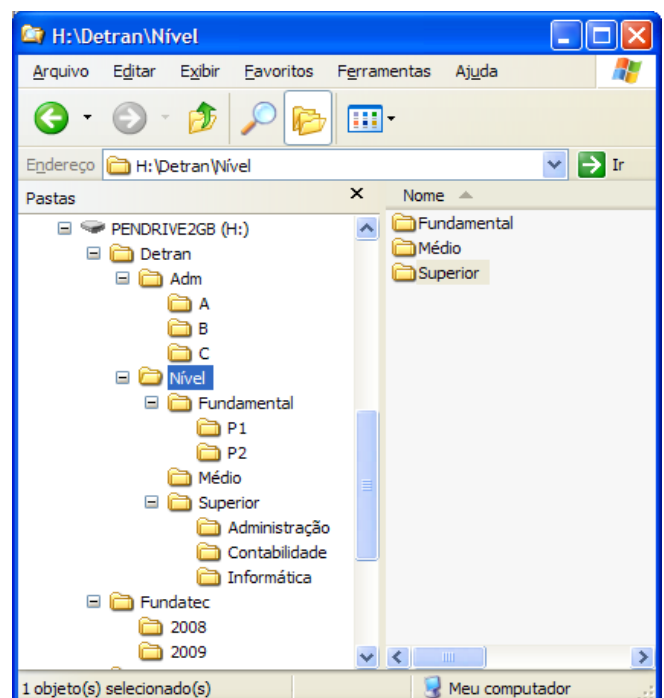


Figura 1(a) - Windows Explorer

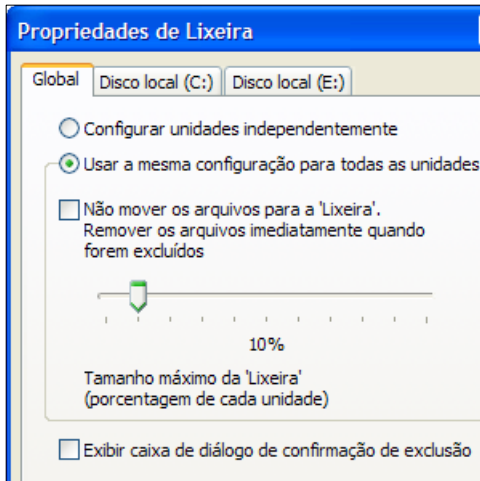


Figura 1(b) - Caixa de diálogo "Propriedades da Lixeira"

QUESTÃO 21 – Estando ativa e em primeiro plano a janela principal do Windows Explorer, mostrada na Figura 1(a), se for pressionada uma vez a tecla DELETE, do teclado, pode-se afirmar que será excluída a pasta:

- I - Médio.
- II - Informática.
- III - 2009.

Quais estão corretas?

- A) Apenas a I.
- B) Apenas a II.
- C) Apenas a I e a II.
- D) Apenas a I e a III.
- E) A I, a II e a III.

A questão 22 baseia-se nas Figuras 2(a) e 2(b), que mostram caixas de diálogo do "Pesquisar", do Windows XP.



Figura 2(a) - Caixa de diálogo "Pesquisar"

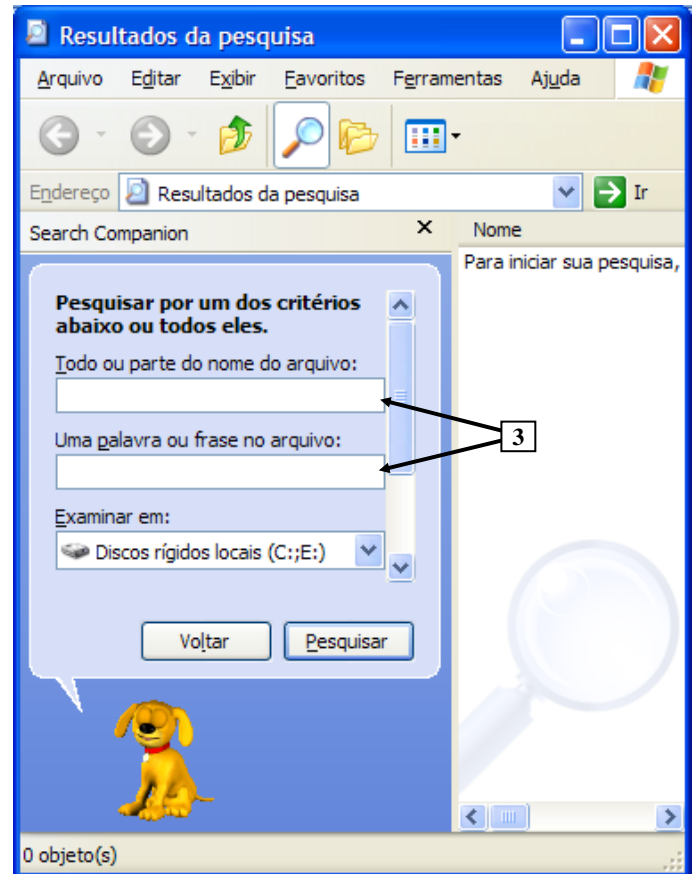


Figura 2(b) - Caixa de diálogo "Pesquisar"

QUESTÃO 22 – Após observar as Figuras 2(a) e 2(b), que mostram a caixa de diálogo "Pesquisar", do Windows XP, pode-se afirmar que:

- A) caso seja pressionado o botão "Voltar", da Figura 2(b), continuará a ser mostrada essa mesma caixa de diálogo, porque ainda não foi realizada nenhuma pesquisa.
- B) caso seja pressionado o botão "Pesquisar", da Figura 2(b), continuará a ser mostrada essa mesma caixa de diálogo, sem nenhum resultado, porque ainda não foi preenchido nenhum dos campos apontados pela seta nº 3.
- C) para que fosse mostrada a caixa de diálogo da Figura 2(b), bastou, na Figura 2(a), dar um clique, com o botão esquerdo do mouse, sobre a opção apontada pela seta nº 1.
- D) para que fosse mostrada a caixa de diálogo da Figura 2(b), bastou, na Figura 2(a), dar um clique, com o botão esquerdo do mouse, sobre a opção apontada pela seta nº 2.
- E) caso seja pressionado o botão "Pesquisar", da Figura 2(b), serão mostrados todos os arquivos e pastas dos discos rígidos locais (C:) e (E:) que sejam permitidos ao usuário visualizar.

A questão 23 baseia-se na Figura 3, do Word 2002, a partir da qual se pode observar que está sendo elaborado um documento. Nesta janela, após ter-se digitado o texto, realizou-se, sequencialmente, as seguintes atividades: (1) selecionou-se todo o parágrafo apontado pela seta nº 1; e (2); ativou-se a opção "EST", apontada pela seta nº 2.

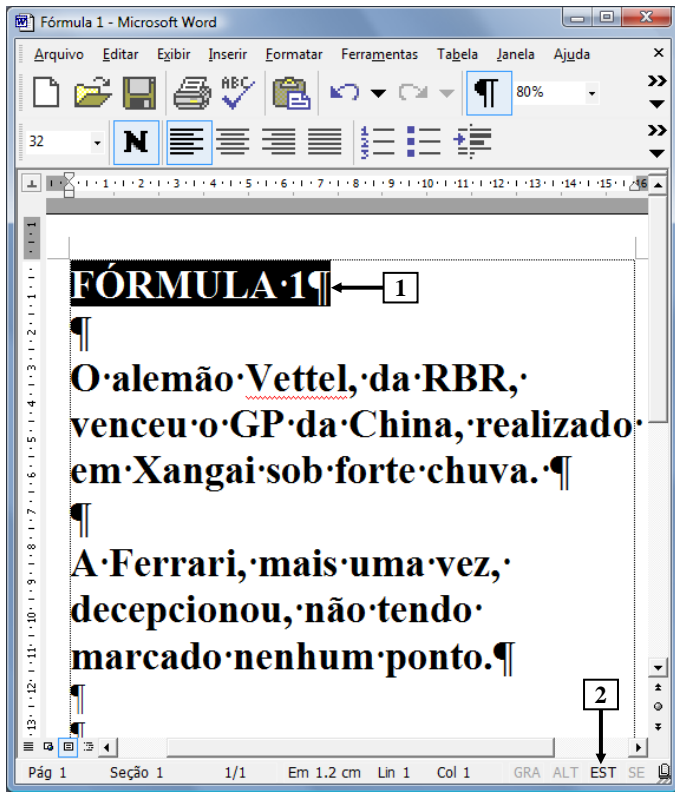
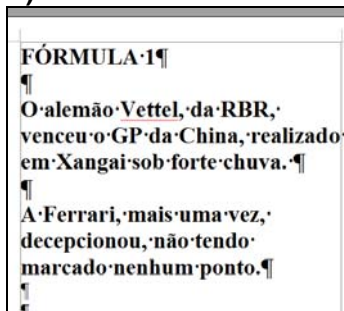


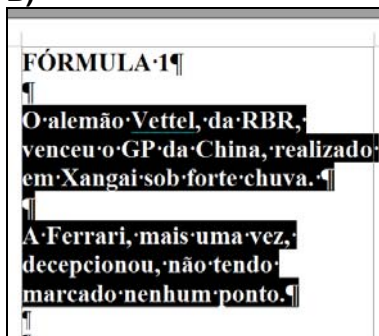
Figura 3 - Janela principal do Word 2002

QUESTÃO 23 – Na janela do Word 2002 (Figura 3), se for pressionada três vezes a seta de direção do teclado que aponta para baixo (↓), pode-se afirmar que a área de trabalho, do Word 2002, será mostrada da seguinte forma:

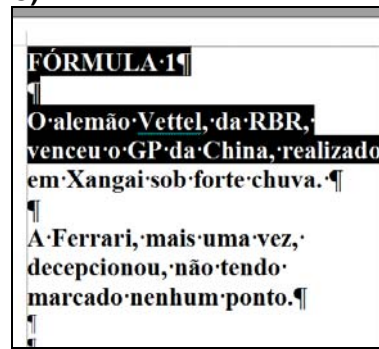
A)



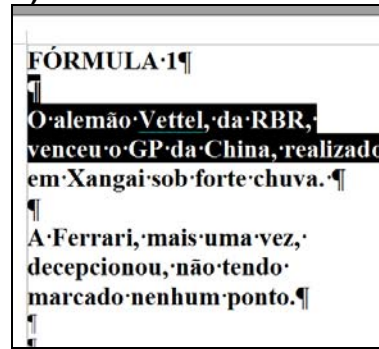
B)



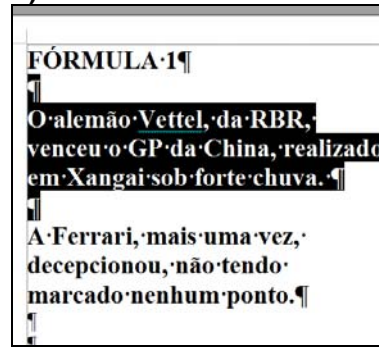
C)



D)



E)



A questão 24 baseia-se nas Figuras 4(a) e 4(b), que mostram a mesma janela principal do Word 2002 e o mesmo documento. A Figura 4(a) mostra a janela principal do Word 2002, com um zoom de 36%. A Figura 4(b) mostra o resultado obtido após ter-se arrastado somente o lado direito da Figura 4(a), apontado pela seta nº 1, para a direita, fazendo com que o zoom do documento aumentasse de 36% para 57%.

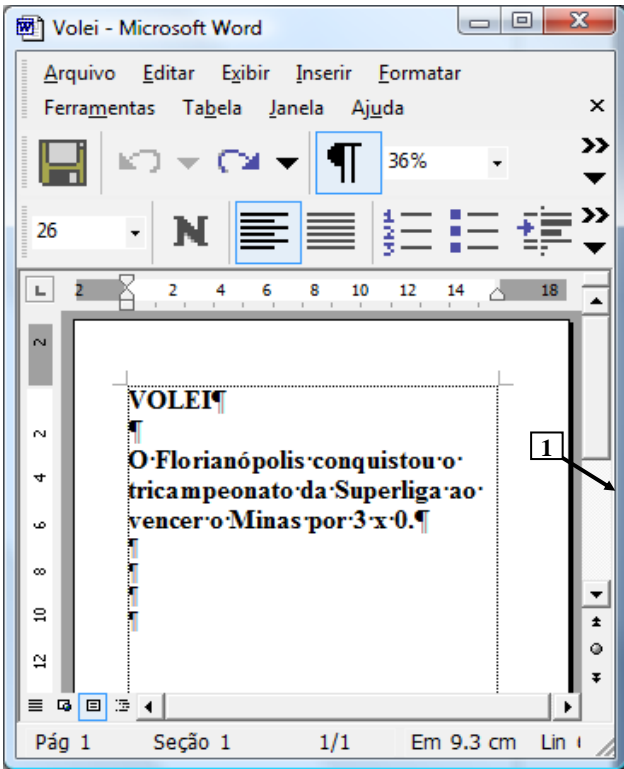


Figura 4(a) - Janela principal do Word 2002

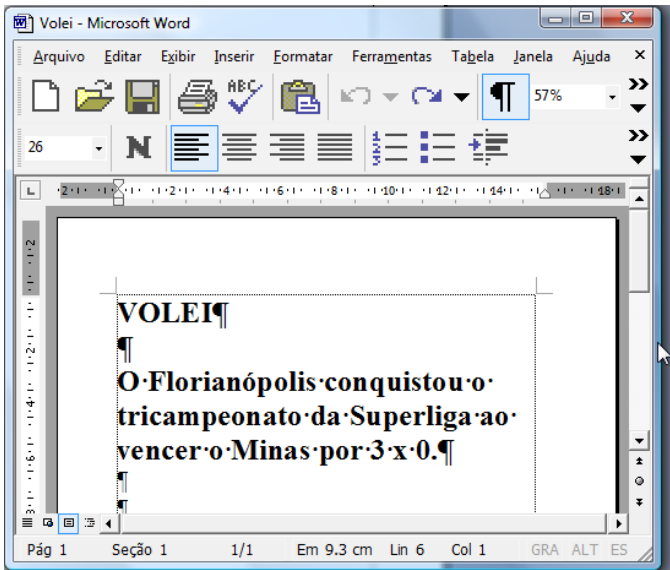


Figura 4(b) - Janela principal do Word 2002

QUESTÃO 24 – Após observar as Figuras 4(a) e 4(b) vê-se que houve uma ampliação do zoom de 36% (Figura 4(a)) para 57% (Figura 4(b)). Nesse caso, pode-se afirmar que, na Figura 4(a), o zoom do Word 2002 está configurado como:

- A) Largura da página.
- B) Largura do texto.
- C) Página inteira.
- D) Página fixa.
- E) Página constante.

A questão 25 baseia-se na Figura 5, do Word 2002, a partir da qual se pode observar que está sendo elaborado um documento, onde observa-se que uma palavra encontra-se selecionada.

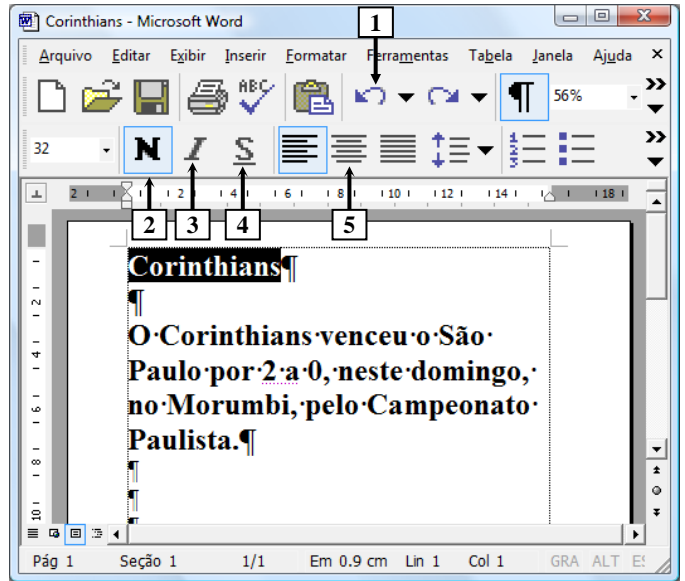


Figura 5 - Janela principal do Word 2002

QUESTÃO 25 – Na janela principal do Word 2002, mostrada na Figura 5, serão realizadas, sequencialmente, as seguintes atividades: (1) dois cliques, com o botão esquerdo do mouse, sobre o ícone apontado pela seta nº 2; (2) dois cliques, com o botão esquerdo do mouse, sobre o ícone apontado pela seta nº 3; (3) dois cliques, com o botão esquerdo do mouse, sobre o ícone apontado pela seta nº 4; (4) um clique, com o botão esquerdo do mouse, sobre o ícone apontado pela seta nº 5; e (5) um clique, com o botão esquerdo do mouse, sobre o ícone apontado pela seta nº 1. Nesse caso, pode-se afirmar que, ao final da execução dessas atividades, a palavra que se encontra selecionada estará:

- I - negritada.
- II - em itálico.
- III - sublinhada.
- IV - centralizada.

Quais estão corretas?

- A) Apenas a I.
- B) Apenas a II e a III.
- C) Apenas a I, a II e a III.
- D) Apenas a I, a III e a IV.
- E) A I, a II, a III e a IV.

A questão 26 baseia-se na Figura 6, do Word 2002, a partir da qual se pode observar que está sendo elaborado um documento. Nessa Figura, a seta nº 3 aponta para o ponto de inserção de texto, no formato de uma barra vertical ("I").

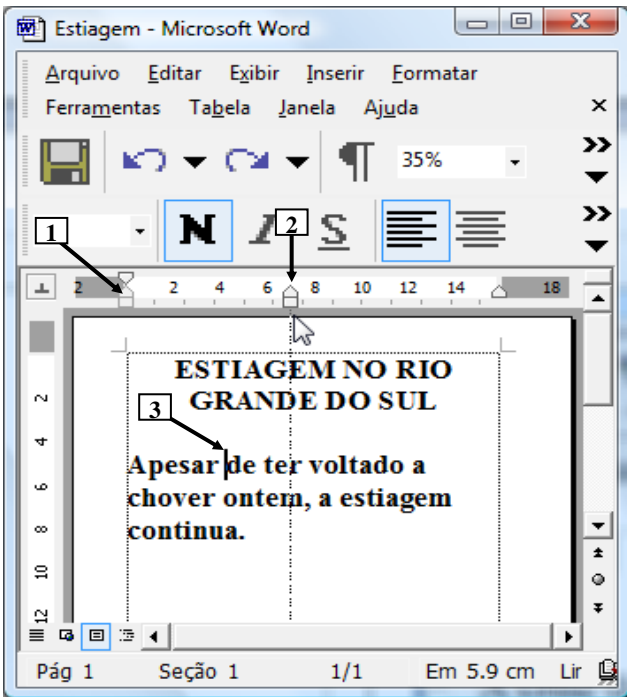
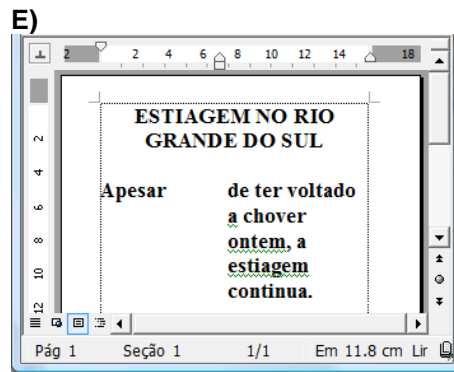
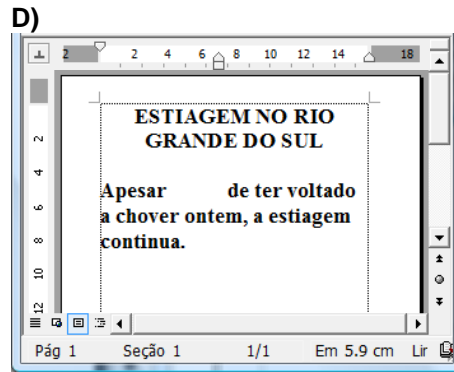
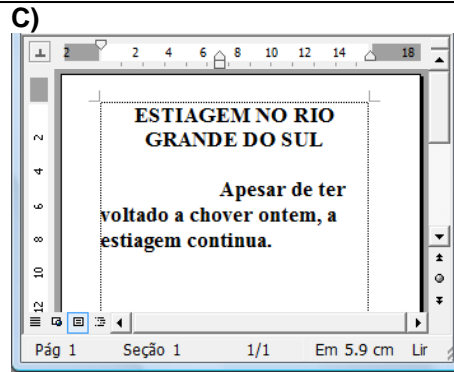
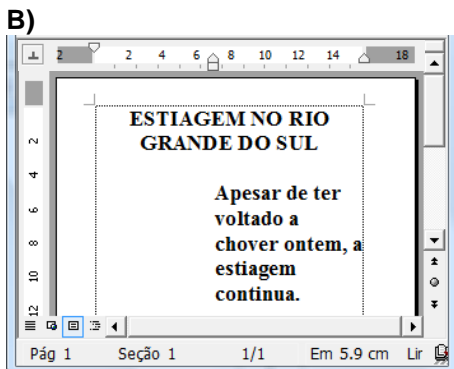
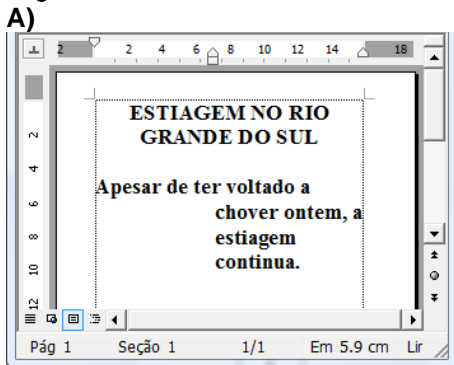


Figura 6 - Janela principal do Word 2002

QUESTÃO 26 – Na janela principal do Word 2002, mostrada na Figura 6, arrastou-se os marcadores apontados pela seta nº 1 para a direita, até o local apontado pela seta nº 2. Nesse caso, ao ser solto o botão esquerdo do mouse pode-se afirmar que a área de trabalho, do Word 2002, será mostrada da seguinte forma:



A questão 27 baseia-se nas Figuras 7(a) e 7(b), do Excel 2002. A Figura 7(a) mostra a janela principal do Excel 2002, a partir da qual se pode observar que está sendo elaborado um documento. A Figura 7(b) mostra, intencionalmente, apenas parte da guia "Editar", da caixa de diálogo "Opções", ativada a partir da Figura 7(a).

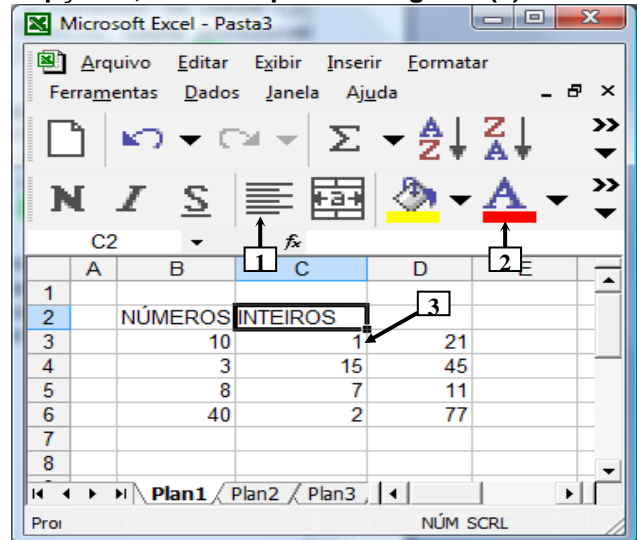


Figura 7(a) – Janela principal do Excel 2002

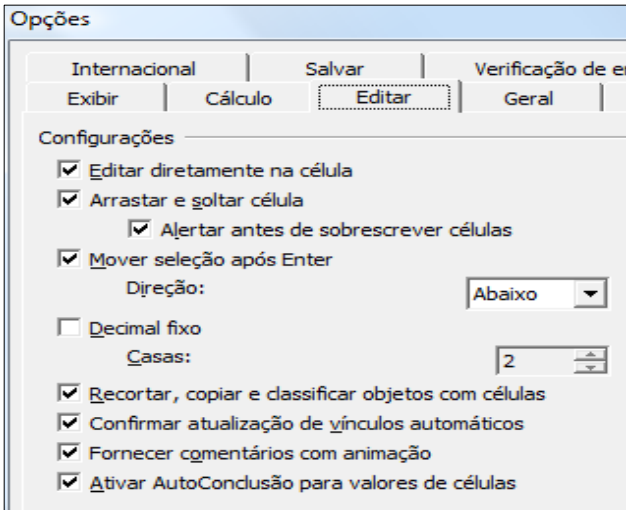


Figura 7(b) – Caixa de diálogo "Opções"

QUESTÃO 27 – Após observar as Figuras 7(a) e 7(b), do Excel 2002, pode-se afirmar que:

I - para apagar a palavra "INTEIROS", que se encontra dentro da célula C2, basta pressionar, uma única vez, a tecla DELETE, do teclado.

II - caso seja dado um clique, com o botão esquerdo do mouse sobre o ícone apontado pela seta nº 2, a palavra "INTEIROS", que se localiza na célula C2, passará a ter a cor da fonte que se encontra selecionada.

III - ao ser pressionada, uma vez, a tecla ENTER, do teclado, e, a seguir, dado um clique, com o botão esquerdo do mouse sobre o ícone apontado pela seta nº 1, o número 1, apontado pela seta nº 3, ficará alinhado à esquerda.

Quais estão corretas?

- A) Apenas a I.
- B) Apenas a II.
- C) Apenas a III.
- D) Apenas a II e a III.
- E) A I, a II e a III.

As questões 28 e 29 baseiam-se na Figura 8 abaixo, do Excel 2002, a partir da qual se pode observar que está sendo elaborado um documento.

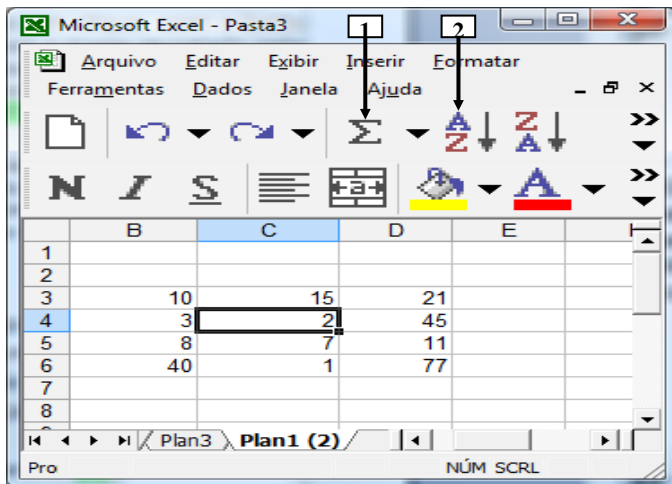


Figura 8 – Janela principal do Excel 2002

QUESTÃO 28 – Na Figura 8, do Excel 2002, se for pressionado apenas uma vez o ícone apontado pela seta nº 2, pode-se afirmar que o conteúdo da célula:

- I - C4 continuará sendo o número 2.
- II - B3 será o número 40.
- III - D5 continuará sendo o número 11.

Quais estão corretas?

- A) Apenas a I.
- B) Apenas a I e a II.
- C) Apenas a I e a III.
- D) Apenas a II e a III.
- E) A I, a II e a III.

QUESTÃO 29 – Na Figura 8, do Excel 2002, ao ser selecionado o intervalo de células B3:E7 e pressionado uma vez o ícone apontado pela seta nº 1, pode-se afirmar que:

- A) apenas as células B7, C7 e D7 continuarão sem nenhum conteúdo.
- B) apenas as células E3, E4, E5, E6 e E7 continuarão sem nenhum conteúdo.
- C) as células B7, C7, D7, E3, E4, E5, E6 e E7 continuarão sem nenhum conteúdo.
- D) a célula C7 terá o conteúdo 2.
- E) a célula C7 terá o conteúdo 25.

A questão 30 baseia-se na Figura 9, que mostra a janela principal do Internet Explorer 6, na qual observa-se a página eletrônica de um site.

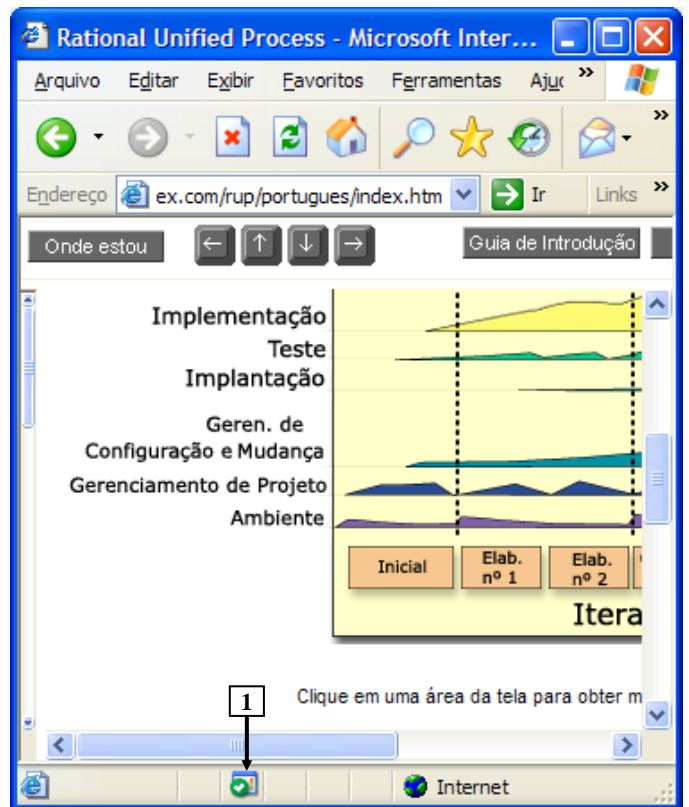


Figura 9 - Internet Explorer 6

QUESTÃO 30 – Na janela principal do Internet Explorer 6, mostrada na Figura 9, o ícone apontado pela seta nº 1 indica que:

- A) essa página eletrônica pode ser exibida normalmente, porque é um site confiável.
- B) o Internet Explorer está configurado para permitir a exibição de imagens nas páginas eletrônicas.
- C) o firewall encontra-se ativado.
- D) foi permitida a exibição das janelas pop-up.
- E) foi permitida a exibição de controles ActiveX.

LEGISLAÇÃO

QUESTÃO 31 – Numere a segunda coluna de acordo com a primeira conforme as formas de provimento de cargo público:

- I – nomeação.
- II – readaptação.
- III – reintegração.
- IV – reversão.
- V – aproveitamento.
- VI – recondução.

() Far-se-á em caráter efetivo, quando se tratar de candidato aprovado em concurso público para provimento de cargo efetivo de carreira ou isolado e, em comissão, quando se tratar de cargo de confiança de livre exoneração

() É o retorno do servidor estável ao cargo anteriormente ocupado e decorrerá de obtenção de resultado insatisfatório em estágio probatório relativo a outro cargo e reintegração do anterior ocupante do cargo.

() É a forma de investidura do servidor estável em cargo de atribuições e responsabilidades mais compatíveis com sua vocação ou com as limitações que tenha sofrido em sua capacidade física ou mental, podendo ser processada à pedido ou "ex-officio".

() É o retorno à atividade do servidor em disponibilidade e far-se-á, obrigatoriamente, em cargo de atribuições e vencimento compatíveis com o anteriormente ocupado

() É o retorno do servidor demitido ao cargo anteriormente ocupado, ou ao resultante de sua transformação, em consequência de decisão administrativa ou judicial, com ressarcimento de prejuízos decorrentes do afastamento.

() É o retorno à atividade do servidor aposentado por invalidez, quando verificada, por junta médica oficial, a insubsistência dos motivos determinantes da aposentadoria

A ordem correta de preenchimento dos parênteses, de cima para baixo, é:

- A) I – VI – II – V – III – IV
- B) I – III – II – V – IV – VI
- C) VI – I – V – IV – II – III
- D) I – II – III – IV – V – VI
- E) V – V – IV – III – II – I

QUESTÃO 32 – Assinale com V, se verdadeira e com F, se falsa as assertivas abaixo:

() Posse é a aceitação expressa do cargo, formalizado com a assinatura do termo no prazo de 10 (dez) dias, a contar da nomeação, prorrogável por igual período a pedido do interessado.

() Quando se tratar de servidor legalmente afastado do exercício do cargo, o prazo para a posse começará a fluir a partir do término do afastamento.

() No ato da posse, o servidor deverá apresentar declaração quanto ao exercício ou não de outro cargo, emprego ou função pública.

() A autoridade a quem couber a posse verificará, sob pena de responsabilidade, se foram cumpridas as formalidades legais prescritas para o provimento do cargo.

() Somente o Governador do Estado é competente para dar posse aos servidores concursados.

A ordem correta de preenchimento dos parênteses, de cima para baixo, é:

- A) F – F – F – F – F
- B) V – V – V – V – V
- C) F – V – V – V – F
- D) F – V – F – V – F
- E) V – F – V – F – V

QUESTÃO 33 – O servidor poderá afastar-se do exercício das atribuições do seu cargo no serviço público estadual, mediante autorização do Governador, somente nos seguintes casos:

I – colocação à disposição.

II – estudo ou missão científica, cultural ou artística.

III – estudo ou missão especial de interesse do Estado.

IV – cedência a outro órgão.

V – licença para estudo de formação profissional.

Quais estão corretas?

- A) Apenas I.
- B) Apenas I e II.
- C) Apenas I, II e III.
- D) Apenas I, II, III e IV.
- E) I, II, III, IV e V.

QUESTÃO 34 – É requisito para o ingresso no serviço público, entre outros, a aptidão física e mental, entretanto, se apresentarem capacidade para o exercício da função pública para o qual foram selecionados, no momento da avaliação médico-pericial e comprovem, por ocasião da avaliação para ingresso e no curso do estágio probatório, acompanhamento clínico e adesão ao tratamento apropriado nos padrões de indicação científica aprovados pelas autoridades de saúde, será permitido o ingresso no serviço público estadual de candidatos portadores das seguintes doenças, entre outras:

- I – tuberculose ativa.
- II – alienação mental.
- III – cardiopatia grave.
- IV – espondiloartrose anquilosante.
- V – paralisia irreversível e incapacitante.

Quais estão corretas?

- A) Apenas I.
- B) Apenas I e II.
- C) Apenas I, II e III.
- D) Apenas I, II, III e IV.
- E) I, II, III, IV e V.

QUESTÃO 35 – Estágio probatório é o período em que o servidor, nomeado em caráter efetivo, ficará em observação e durante o qual será verificada a conveniência ou não de sua confirmação no cargo mediante a apuração dos seguintes requisitos:

- I – disciplina.
- II – eficiência.
- III – responsabilidade.
- IV – produtividade.
- V – assiduidade.

Quais estão corretas?

- A) Apenas I.
- B) Apenas I e II.
- C) Apenas I, II e III.
- D) Apenas I, II, III e IV.
- E) I, II, III, IV e V.

QUESTÃO 36 – O servidor nomeado em virtude de concurso adquire estabilidade no serviço público cumprido o estágio probatório. O servidor público estável só perderá o cargo em virtude de:

- I – sentença judicial transitada em julgado.
- II – mediante processo administrativo em que lhe tenha sido assegurada ampla defesa.
- III – mediante sindicância administrativa.
- IV – por determinação do Governador do Estado.
- V – por falta não justificada ao serviço.

Quais estão corretas?

- A) Apenas I.
- B) Apenas I e II.
- C) Apenas I, II e III.
- D) Apenas I, II, III e IV.
- E) I, II, III, IV e V.

QUESTÃO 37 – Assinale com V a assertiva verdadeira e com F a falsa:

- () O Governador do Estado determinará, quando não discriminado em lei ou regulamento, o horário de trabalho dos órgãos públicos estaduais.
- () Por necessidade imperiosa de serviço, o servidor poderá ser convocado para cumprir serviço extraordinário, desde que devidamente autorizado pelo Governador.
- () O horário extraordinário de que trata este artigo não poderá exceder a 25% (vinte e cinco por cento) da carga horária diária a que estiver sujeito o servidor
- () Considera-se serviço noturno o realizado entre as 19 (dezenove) horas de um dia e as 7 (sete) horas do dia seguinte.
- () A hora de trabalho noturno será computada como de cinqüenta e cinco minutos.

A ordem correta de preenchimento dos parênteses, de cima para baixo, é:

- A) V – V – V – F – F
- B) F – F – F – V – V
- C) V – V – V – V – V
- D) F – F – F – F – F
- E) F – V – F – V – F

QUESTÃO 38 – Relativamente a readaptação pode-se dizer que:

- A) Readaptação é a forma de investidura do servidor estável em cargo de atribuições e responsabilidades não compatíveis com sua vocação ou com as limitações que tenha sofrido em sua capacidade física ou mental.
- B) A verificação de que o servidor tornou-se inapto para o exercício do cargo ocupado, em virtude de modificações em sua aptidão vocacional ou no seu estado físico ou psíquico, será realizada pelo órgão próprio da Secretaria onde estiver lotado o servidor que à vista de laudo médico, estudo social e psicológico, indicará o cargo em que julgar possível a readaptação.
- C) Definido o cargo, serão cometidas as respectivas atribuições ao servidor em estágio experimental, pelo órgão competente, por prazo não inferior a 120 (cento e vinte) dias, o que poderá ser realizado na mesma repartição ou em outra, atendendo, sempre que possível, às peculiaridades do caso, mediante acompanhamento sistemático.
- D) Se o resultado da inspeção médica concluir pela incapacidade para o serviço público, será determinada a aposentadoria do readaptando.
- E) Em casos especialíssimos poderá a readaptação acarretar aumento ou diminuição da remuneração do servidor, mesmo quando se tratar da percepção de vantagens cuja natureza é inerente ao exercício do novo cargo.

QUESTÃO 39 – Relativamente à reintegração pode-se dizer que:

- A) Reintegração é o retorno do servidor demitido ao cargo anteriormente ocupado, ou ao resultante de sua transformação, em consequência de decisão judicial, com ressarcimento de prejuízos decorrentes do afastamento.
- B) Encontrando-se provido o cargo, o seu eventual ocupante será acomodado no cargo reintegrado ou posto em disponibilidade.
- C) Na hipótese de o cargo ter sido extinto, o servidor ficará em disponibilidade.
- D) O servidor reintegrado será submetido à inspeção médica e, verificada a incapacidade para o serviço público, será readaptado.
- E) O servidor reintegrado será submetido à inspeção médica semestralmente.

QUESTÃO 40 – Relativamente ao tempo de serviço do servidor, computar-se-á integralmente, para efeito de aposentadoria e disponibilidade o tempo:

I – de serviço prestado pelo servidor em função ou cargo público federal, estadual ou municipal;

II – de serviço ativo nas forças armadas e auxiliares prestado durante a paz, computando-se em dobro o tempo em operação de guerra, na forma da lei;

III – correspondente ao desempenho de mandato eletivo federal, estadual ou municipal, anterior ao ingresso no serviço público estadual;

IV – de serviço prestado em atividade privada, vinculada à previdência social, observada a compensação financeira entre os diversos sistemas previdenciários segundo os critérios estabelecidos em lei;

V – em que o servidor, esteve em disponibilidade ou já esteve aposentado, quando se tratar de reversão.

Quais estão corretas?

- A) Apenas I.
- B) Apenas I e II.
- C) Apenas I, II e III.
- D) Apenas I, II, III e IV.
- E) I, II, III, IV e V.

QUESTÃO 41 – Qual a pena para quem trafegar em velocidade incompatível com a segurança nas proximidades de escolas, hospitais, estações de embarque/desembarque de passageiros, ou onde haja grande movimentação de pessoas, gerando perigo de dano?

- A) Pena de detenção de seis meses a um ano, ou multa.
- B) Pena de detenção de seis meses a três anos, multa e suspensão do direito de dirigir.
- C) Multa.
- D) Detenção, de seis meses a dois anos.
- E) Detenção de dois a quatro anos, e suspensão de obter a Permissão para Dirigir.

QUESTÃO 42 – Participar, na direção de veículo automotor, em via pública, de corrida, disputa ou competição automobilística não autorizada pela autoridade competente, desde que resulte dano potencial à incolumidade pública ou privada:

- A) Detenção de seis meses a um ano, ou multa.
- B) Detenção de seis meses a três anos, multa e suspensão ou proibição de se obter permissão ou a habilitação para dirigir veículo automotor.
- C) Detenção, de seis meses a dois anos, multa e suspensão ou proibição de se obter a permissão ou a habilitação para dirigir veículo automotor.
- D) Detenção, de dois a quatro anos.
- E) Multa.

QUESTÃO 43 – Analise as afirmativas abaixo.

- I. Aos crimes cometidos na direção de veículos automotores, previstos no CTB, aplicam-se as normas gerais do Código Penal e do Código de Processo Penal, se o Capítulo não dispuser de modo diverso, bem como a Lei 9.099, de 26/09/95, no que couber.
- II. A suspensão ou a proibição de se obter a permissão ou a habilitação para dirigir veículo automotor pode ser imposta como penalidade principal, isolada ou cumulativamente com outras penalidades.
- III. A penalidade de suspensão ou de proibição de se obter a permissão ou a habilitação, para dirigir veículo automotor, tem a duração de dois meses a cinco anos.

Quais estão corretas?

- A) Apenas I e II.
- B) Apenas I e III.
- C) Apenas II e III.
- D) I, II e III.
- E) Nenhuma das respostas acima.

QUESTÃO 44 – O agente da autoridade de trânsito competente para lavrar o auto de infração poderá ser:

- I. Servidor civil, estatutário ou celetista.
- II. Policial Militar designado pela autoridade de trânsito com jurisdição sobre a via no âmbito de sua competência.
- III. Policial Civil designado pela autoridade de trânsito, para exercer tal atividade.

Quais estão corretas?

- A) Apenas I.
- B) Apenas II.
- C) Apenas III.
- D) Apenas I e II.
- E) Apenas II e III.

QUESTÃO 45 – O pagamento da multa poderá ser efetuado até a data do vencimento expressa na notificação:

- A) Por 90% de seu valor.
- B) Por 80% de seu valor.
- C) Por 70% de seu valor.
- D) Por 60% de seu valor.
- E) Por 50% de seu valor.

QUESTÃO 46 – Quais as medidas administrativas, dentre aquelas previstas no CTB, pode a autoridade de trânsito e seus agentes adotar?

- I. Recolhimento de CNH.
- II. Recolhimento do Certificado de Licenciamento Anual.
- III. Transbordo do excesso de carga.

Quais estão corretas?

- A) Apenas I.
- B) Apenas II.
- C) Apenas III.
- D) Apenas I e II.
- E) I, II e III.

QUESTÃO 47 – Em caso de acidente com vítima, envolvendo veículo equipado com registrador instantâneo de velocidade e tempo, quem poderá retirar o disco ou a unidade armazenadora de registro?

- A) O condutor.
- B) A vítima.
- C) O perito oficial.
- D) O agente de trânsito.
- E) A testemunha do acidente.

QUESTÃO 48 – Dentre as penalidades previstas no CTB, quais a autoridade de trânsito deverá aplicar?

- I. Frequência obrigatória em curso de reciclagem.
- II. Suspensão do direito de dirigir.
- III. Multa.

Quais estão corretas?

- A) Apenas I.
- B) Apenas II.
- C) Apenas III.
- D) Apenas I e II.
- E) I, II e III.

QUESTÃO 49 – A cada infração cometida são computados os seguintes números de pontos:

- I. LEVE: 2 pontos.
- II. MÉDIA: 4 pontos.
- III. GRAVE: 5 pontos.
- IV. GRAVÍSSIMA: 7 pontos.

Qual está incorreta?

- A) Apenas I.
- B) Apenas II.
- C) Apenas III.
- D) Apenas IV.
- E) Todas estão corretas.

QUESTÃO 50 – A infração de natureza gravíssima é punida com multa de valor correspondente a:

- A) 50 UFIR.
- B) 80 UFIR.
- C) 120 UFIR.
- D) 180 UFIR.
- E) 210 UFIR.

QUESTÃO 51 – Quais são os requisitos da CNH categoria D?

- A) Condutor de combinação de veículos, tais como reboque, semireboque ou articulados.
- B) Condutor de veículo motorizado utilizado no transporte de passageiros, cuja lotação exceda a oito lugares, excluído o do motorista.
- C) Condutor de veículo motorizado utilizado em transporte de carga.
- D) Condutor de veículo motorizado, cujo peso bruto total não exceda a 3500kg.
- E) Condutor de veículo motorizado de duas ou três rodas.

QUESTÃO 52 – Quais requisitos necessita possuir o condutor de veículos destinado a condução de escolares?

- I. Ter idade superior a 18 anos.
- II. Ser habilitado na categoria B.
- III. Ser aprovado em curso de especialização, nos termos da regulamentação do CONTRAN.

Quais estão corretas?

- A) Apenas I.
- B) Apenas II.
- C) Apenas III.
- D) Apenas I e II.
- E) Apenas II e III.

QUESTÃO 53 – No caso de transferência de propriedade, o proprietário antigo pode ser responsabilizado solidariamente pelas penalidades impostas?

- A) Não, desde o momento da venda e da entrega do veículo.
- B) Sim, a não ser que o antigo proprietário tenha encaminhado, dentro de um prazo de 30 dias da negociação, cópia autenticada do comprovante de transferência de propriedade, devidamente assinado e datado.
- C) Sim, a qualquer momento.
- D) Feita a negociação, a responsabilidade é total do novo adquirente.
- E) Não. Só o condutor pode ser responsabilizado solidariamente, se este for diferente do proprietário.

QUESTÃO 54 – Quando será obrigatória a expedição de Novo Certificado de Registro de Veículo?

- I. Quando for transferida a propriedade.
- II. Quando o proprietário mudar o município de domicílio ou endereço.
- III. Quando for alterada qualquer característica do veículo.
- IV. Quando houver mudança de categoria.

Quais estão corretas?

- A) Apenas II, III e IV.
- B) Apenas I e II.
- C) Apenas I e III.
- D) Apenas I, II e III.
- E) I, II, III e IV.

QUESTÃO 55 – Compete à JARI:

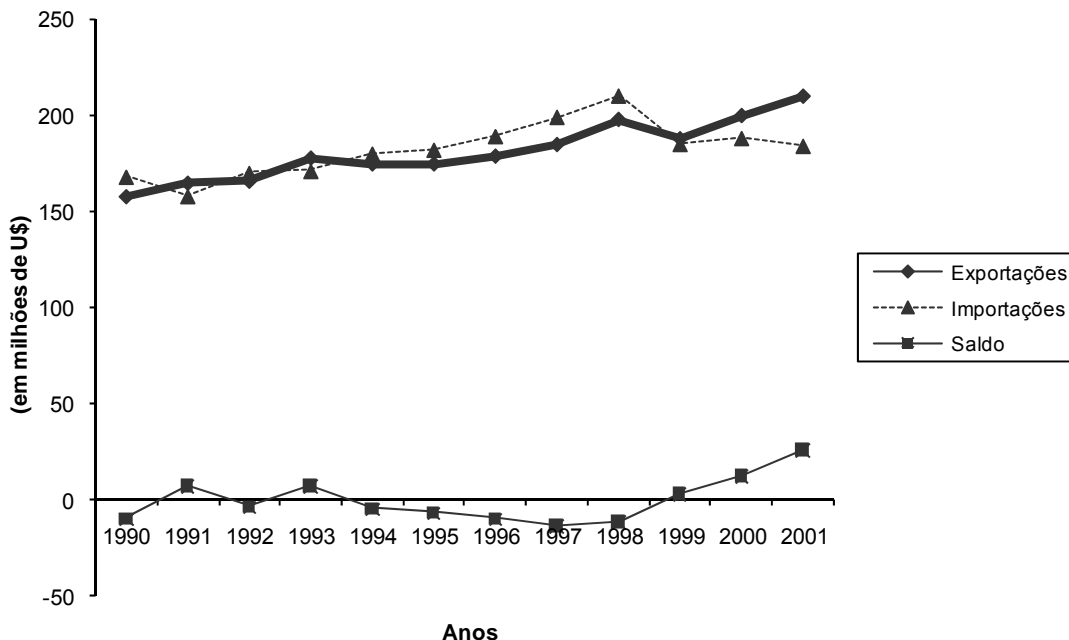
- A) Julgar os recursos interpostos pelos infratores.
- B) Cumprir e fazer cumprir a legislação e as normas de trânsito.
- C) Elaborar normas de trânsito no âmbito das respectivas competências.
- D) Responder a consultas relativas à aplicação da legislação e dos procedimentos normativos de trânsito.
- E) Estimular e orientar a execução das campanhas educativas de trânsito.

CONHECIMENTOS ESPECÍFICOS

QUESTÃO 56 – O valor dos salários dos funcionários da DIVITUR, em abril de 2.009, teve média 2.800 e desvio padrão igual a 100, isto é, $\mu = 2.800$ e $\sigma = 100$, expressos em reais. Em maio, estes salários tiveram um reajuste percentual igual a k mais um fixo igual a m , gerando desse modo uma média igual 3.144 e um desvio padrão igual a 108. Os valores de k e m , valem, respectivamente,

- A) 12,28% e 100
- B) 8,4% e 100
- C) 8,0% e 130
- D) 8,0% e 100
- E) 8,0% e 120

QUESTÃO 57 – Os dados do gráfico se referem as importações e exportações de um país da América do Sul no período de 1990 a 2001. Com base no gráfico abaixo, qual das interpretações está completamente correta



- A) Durante a maioria do período, o saldo comercial foi positivo.
- B) De 1993 a 1998 as exportações se elevaram ano a ano
- C) Apesar do aumento das exportações em 1998, o saldo do ano foi negativo
- D) O saldo aumentou em 2001 exclusivamente pelo aumento das exportações
- E) Houve decréscimo das importações a partir de 1996.

QUESTÃO 58 – Em uma escola 60% do corpo discente é do sexo masculino, 30% das meninas e 60% dos meninos praticam natação. A porcentagem de membros do corpo discente que praticam natação é

- A) 18%
- B) 36%
- C) 90%
- D) 45%
- E) 48%

QUESTÃO 59 – A afirmativa incorreta é

- A) A curtose mede o grau de achatamento de uma distribuição.
- B) A distribuição com pico relativamente alto é chamada de leptocúrtica.
- C) A distribuição mais achatada é chamada de platicúrtica.
- D) A distribuição normal é platicúrtica.
- E) A curtose é calculada através do momento de ordem 4.

QUESTÃO 60 – Suponha que 10% dos gaúchos, 20% dos paulistas e 20% dos cariocas já visitaram o nordeste, Um gaúcho, um paulista e um carioca encontram-se por acaso no aeroporto de Belo Horizonte. A probabilidade de pelo menos um deles ter visitado o nordeste é

- A) 0,576
- B) 0,500
- C) 0,424
- D) 0,416
- E) 0,400

O texto a seguir deve ser utilizado para resolução das questões **61 e 62**.

Uma urna tem no seu interior 100 bolas coloridas que diferem entre si apenas pela cor das pintas e que se distribuem como segue: 70 bolas com pintas azuis, 50 bolas com pintas brancas e 20 bolas com pintas azuis e brancas.

QUESTÃO 61 – Retirando uma bola da urna ao acaso a probabilidade dela só ter pintas azuis é

- A) 0,58
- B) 0,50
- C) 0,71
- D) 0,70
- E) 0,20

QUESTÃO 62 – Retirando uma bola da urna ao acaso a probabilidade dela ter pintas azuis, sabendo que ela tem pintas brancas é

- A) 0,60
- B) 0,40
- C) 0,42
- D) 0,50
- E) 0,20

QUESTÃO 63 – A aposta mínima da MEGA-SENA consiste em marcar 6 números em um volante entre 60 disponíveis. A probabilidade de o apostador acertar os 6 números sorteados é um valor “p” muito pequeno, obtido por $1/C$, onde C é a combinação (60; 6). Se o jogador marcar 7 números num volante, a probabilidade dele acertar os 6 números sorteados é 7 vezes p, isto é, 7p. A probabilidade do jogador acertar os 6 números sorteados marcando 9 números no volante é

- A) 92p
- B) 48p
- C) 84p
- D) 28p
- E) 264p

QUESTÃO 64 – O número de automóveis, por minuto, num pedágio, é uma variável aleatória discreta X que assume os valores 8, 9, 10, 11 e 12 com probabilidades, respectivamente, de 0,08 0,40 0,30 0,15 0,07. Se cada automóvel paga 6,50 reais no pedágio, o valor arrecadado estimado, em reais, em 10 horas é

- A) 38.749
- B) 37.947
- C) 36.947
- D) 37.497
- E) 36.947

QUESTÃO 65 – Sabe-se que 4% dos componentes produzidos pela ABT são defeituosos e que esses produtos são embalados em caixas com 5 (cinco) unidades. O número de componentes defeituosos é uma variável aleatória discreta X. Por força contratual ocorrerá a rejeição do pedido se o teste em uma caixa selecionada ao acaso do lote acusar pelo menos um componente defeituoso. Supondo que a inspeção atende aos pressupostos da distribuição binomial, $P(X = x)$, a probabilidade de ocorrer a rejeição é dada por

- A) $P(X > 0)$
- B) $P(X = 0)$
- C) $P(X \geq 1)$
- D) $1 - P(X = 0)$
- E) $1 - P(X > 0)$

QUESTÃO 66 – A variável aleatória contínua X tem função de densidade dada por: $f(x) = cx^2$ se $0 \leq x \leq 2$ e $f(x) = 0$ em caso contrário. O valor da esperança $E(X)$ é

- A) 5/4
- B) 3/2
- C) 4/3
- D) 5/3
- E) 7/5

QUESTÃO 67 – Seja X uma distribuição uniforme com parâmetros 6 e 18. A probabilidade de X ser inferior a 15 é

- A) 0,333
- B) 0,667
- C) 0,750
- D) 0,500
- E) 0,250

QUESTÃO 68 – Sendo X uma variável aleatória contínua com distribuição normal com média μ e desvio padrão σ , notada por $X: N(\mu; \sigma)$, assinale a afirmativa errada

- A) Se $X_1: N(300; 25)$, então $P(X < \mu + 1,32\sigma) = P(X_1 > 267)$
- B) Se $X_2: N(30; 5)$, então $P(\mu - 0,4\sigma < X \leq \mu + \sigma) = P(28 < X_2 < 35)$
- C) Se $X_3: N(80; 8)$, então $P(\mu + 0,5\sigma \leq X \leq \mu + 1,25\sigma) = P(84 < X_3 < 90)$
- D) Se $X_4: N(200; 20)$, então $P(X > \mu - 3,2\sigma) = P(X_4 > 264)$
- E) Se $X_5: N(1.100; 83)$, então $P(X > \mu) = P(X_5 < 1.100)$

QUESTÃO 69 – Seja P uma cadeia de Markov, cuja matriz de transição de três estados é formada pelos seguintes vetores de probabilidade: $(a, 2a, b)$, $(2a, 3b, 0,1)$ e $(2a, b, c)$. Os valores de a, b e c , são, respectivamente,

- A) 0,25, 0,25 e 0,25
- B) 0,30, 0,10 e 0,30
- C) 0,40, 0,40 e 0,20
- D) 0,20, 0,20 e 0,10
- E) 0,20, 0,20 e -0,10

QUESTÃO 70 – Assinale a afirmativa **INCORRETA**.

- A) Uma matriz estocástica P é considerada regular se todas as entradas de alguma potência P^m são não negativas
- B) Seja P uma matriz estocástica regular. Então: P tem um único vetor fixo t de probabilidade e os componentes de t são todos positivos.
- C) Se A e B , são matrizes estocásticas, então o produto AB é uma matriz estocástica
- D) Se A é uma matriz estocástica, então todas as potências de A^n são matrizes estocásticas.
- E) A matriz de transição P da cadeia de Markov é uma matriz estocástica

QUESTÃO 71 – Sejam Θ_1 e Θ_2 dois estimadores não tendenciosos para a média da população, baseados numa amostra aleatória de tamanho 4 (X_1, X_2, X_3, X_4) e definidos por:

$$\Theta_1 = 3kX_1 + 0,6mX_2 + 1,4mX_3 + kX_4 \quad \text{e}$$

$$\Theta_2 = 0,2kX_1 + 0,6mX_2 + 2,4mX_3 + 0,8kX_4$$

Os valores de k e m são, respectivamente,

- A) 0,2 e 0,1
- B) 0,2 e 0,3
- C) 0,15 e 0,2
- D) 0,4 e 0,2
- E) 0,1 e 0,3

QUESTÃO 72 – A estimação por intervalo de confiança para o total populacional, de uma população de tamanho $N=8.000$ com aproximadamente 95% de confiança ($z=2$) permitiu apurar o intervalo $[3.072.000; 3.328.000]$. Com base nessas informações, o valor do desvio-padrão da distribuição amostral da média é

- A) 6.000
- B) 12
- C) 10
- D) 8.000
- E) 8

QUESTÃO 73 – A reta de regressão de y sobre x é $y = a + bx$, Os desvios padrões de y e x são, respectivamente, 2,1 e 1,4; o valor do coeficiente de correlação de X e Y é 0,8 e a reta passa no ponto $(8; 12,1)$. O valor de a (coeficiente linear) é

- A) 2,95
- B) 2,78
- C) 2,50
- D) 0,84
- E) 0,88

QUESTÃO 74 – A equação de tendência das vendas anuais da ABT, através da exponencial, no período 1999/2008, permitiu estimar as vendas, em reais, para 2009 em 1.000.000 e para 2011 em 1.210.000. A previsão das vendas para o ano de 2012 é

- A) 1.331.000
- B) 1.404.000
- C) 1.351.800
- D) 1381.000
- E) 1.298.000

QUESTÃO 75 – Alguns casais de ratos são colocados em um ambiente fechado com boa alimentação. Essa população começa a crescer até se estabilizar quando o ambiente ficar lotado. A equação de tendência que melhor expressa esse fenômeno é

- A) Linear
- B) Exponencial
- C) Exponencial negativa
- D) Logística
- E) Quadrática

As informações abaixo devem ser utilizadas para responder as questões 76 e 77

Considerando as anotações relativas aos 80 funcionários da empresa ABRILUX, em relação as variáveis X: horas de treinamento e Y: rendimento do funcionário, algumas informações sobre estas variáveis são apresentadas na saída do MINITAB:

Descriptive Statistics: y; x

Variable	N	N*	Mean	StDev	CoefVar	Minimum	Q1	Median	Q3	Maximum
y	80	0	6,330	1,771	27,98	3,800	4,900	6,400	7,100	9,900
x	80	0	8,263	2,085	25,24	4,000	6,000	8,000	9,750	14,000

Correlations: y; x

Pearson correlation of y and x = 0,93
P-Value = 0,000

Regression Analysis: y versus x

The regression equation is

$$y = - 0,222 + 0,793 x$$

Predictor	Coef	SE Coef	T	P
Constant	-0,222	0,2938	-0,75	0,453
x	0,793	0,0345	22,99	0,000

QUESTÃO 76 – A afirmativa errada é

- A) existe correlação entre rendimento e horas de treinamento
- B) horas de treinamento tem desvio padrão maior do que rendimento, mas menor variabilidade relativa
- C) o coeficiente linear tem distribuição t de Student com 79 graus de liberdade
- D) Se a empresa transferir os 25% dos funcionários de menor rendimento, serão aqueles com rendimentos inferior a 4,9
- E) 86,49% das variações de rendimento são explicadas pelas concomitantes variações de horas de treinamento

QUESTÃO 77 – Segundo o modelo de regressão, para 10 horas de treinamento espera-se um rendimento de

- A) 7,930
- B) 7,708
- C) 3,743
- D) 3,965
- E) 0,571

QUESTÃO 78 – Sobre a técnica de análise de correspondência é falso afirmar

- A) É uma técnica aplicada a dados categóricos
- B) Permite medir a associação local entre os níveis de cada variável
- C) A técnica leva em conta os resíduos ajustados para verificar a associação
- D) Permite observar a sazonalidade dos dados através de seus escores
- E) É uma espécie de extensão do qui-quadrado, pois permite além de verificar a existência de associação, verificar em que níveis ocorre.

QUESTÃO 79 – Cinco fichas numeradas, de 1 a 5, são colocadas em uma caixa. As fichas são retiradas ao acaso, sem reposição. A probabilidade da ficha número 1 sair na quarta retirada é

- A) 1/2
- B) 1/4
- C) 1/5
- D) 1/3
- E) 1

QUESTÃO 80 – Sejam: X e Y variáveis aleatórias; a, b, c, d, e, constantes com $a \neq 0$ e $c \neq 0$; Cov (X,Y) a covariância de X e Y e Cor (X,Y) a correlação de X e Y. A afirmativa errada é

- A) Se a Cov(X,Y) = 0, então X e Y são independentes
- B) $Cor (X,Y) = Cor (Y,X)$
- C) $Cor (X, - X) = - 1$
- D) $Cor (aX+b , cY+d) = Cor (X,Y)$
- E) Para $Y = aX + b$; se $a > 0$ então a $Cor (X,Y) = 1$, e se $a < 0$ então a $Cor (X,Y) = -1$

[Fechar](#)**Gabaritos Definitivos**

Cargo: 16 - Técnico Superior Administrativo (Estatística)

(*) Questão(ões) anulada(s) - a pontuação será revertida a todos os candidatos

Questão	Respostas	Componente
1	C	LÍNGUA PORTUGUESA
2	C	LÍNGUA PORTUGUESA
3	B	LÍNGUA PORTUGUESA
4	B	LÍNGUA PORTUGUESA
5	B	LÍNGUA PORTUGUESA
6	A	LÍNGUA PORTUGUESA
7	B	LÍNGUA PORTUGUESA
8	B	LÍNGUA PORTUGUESA
9	A	LÍNGUA PORTUGUESA
10	C	LÍNGUA PORTUGUESA
11	E	LÍNGUA PORTUGUESA
12	B	LÍNGUA PORTUGUESA
13	E	LÍNGUA PORTUGUESA
14	A	LÍNGUA PORTUGUESA
15	E	LÍNGUA PORTUGUESA
16	B	LÍNGUA PORTUGUESA
17	A	LÍNGUA PORTUGUESA
18	C	LÍNGUA PORTUGUESA
19	B	LÍNGUA PORTUGUESA
20	D	LÍNGUA PORTUGUESA
21	C	INFORMÁTICA
22	E	INFORMÁTICA
23	C	INFORMÁTICA
24	A	INFORMÁTICA
25	A	INFORMÁTICA
26	A	INFORMÁTICA
27	C	INFORMÁTICA
28	E	INFORMÁTICA
29	E	INFORMÁTICA
30	D	INFORMÁTICA
31	A	LEGISLAÇÃO
32	C	LEGISLAÇÃO
33	C	LEGISLAÇÃO
34	E	LEGISLAÇÃO
35	E	LEGISLAÇÃO
36	B	LEGISLAÇÃO
37	A	LEGISLAÇÃO
38	D	LEGISLAÇÃO
39	C	LEGISLAÇÃO
40	E	LEGISLAÇÃO
41	A	LEGISLAÇÃO
42	C	LEGISLAÇÃO
43	D	LEGISLAÇÃO
44	D	LEGISLAÇÃO
45	B	LEGISLAÇÃO
46	E	LEGISLAÇÃO
47	C	LEGISLAÇÃO
48	E	LEGISLAÇÃO
49	A	LEGISLAÇÃO

50	*	LEGISLAÇÃO
51	B	LEGISLAÇÃO
52	*	LEGISLAÇÃO
53	B	LEGISLAÇÃO
54	*	LEGISLAÇÃO
55	A	LEGISLAÇÃO
56	E	CONHECIMENTOS ESPECÍFICOS
57	C	CONHECIMENTOS ESPECÍFICOS
58	E	CONHECIMENTOS ESPECÍFICOS
59	D	CONHECIMENTOS ESPECÍFICOS
60	C	CONHECIMENTOS ESPECÍFICOS
61	B	CONHECIMENTOS ESPECÍFICOS
62	B	CONHECIMENTOS ESPECÍFICOS
63	C	CONHECIMENTOS ESPECÍFICOS
64	*	CONHECIMENTOS ESPECÍFICOS
65	*	CONHECIMENTOS ESPECÍFICOS
66	B	CONHECIMENTOS ESPECÍFICOS
67	C	CONHECIMENTOS ESPECÍFICOS
68	D	CONHECIMENTOS ESPECÍFICOS
69	B	CONHECIMENTOS ESPECÍFICOS
70	A	CONHECIMENTOS ESPECÍFICOS
71	E	CONHECIMENTOS ESPECÍFICOS
72	E	CONHECIMENTOS ESPECÍFICOS
73	C	CONHECIMENTOS ESPECÍFICOS
74	A	CONHECIMENTOS ESPECÍFICOS
75	D	CONHECIMENTOS ESPECÍFICOS
76	C	CONHECIMENTOS ESPECÍFICOS
77	B	CONHECIMENTOS ESPECÍFICOS
78	D	CONHECIMENTOS ESPECÍFICOS
79	C	CONHECIMENTOS ESPECÍFICOS
80	A	CONHECIMENTOS ESPECÍFICOS