



PREFEITURA MUNICIPAL
DE CAMAÇARI

AACP
CONCURSOS PÚBLICOS
REALIZAÇÃO

PREFEITURA MUNICIPAL DE CAMAÇARI
SECRETARIA DE ADMINISTRAÇÃO - SECAD
ESTADO DA BAHIA

REF. EDITAL N° 002/2010 - CONCURSO PÚBLICO

ENGENHEIRO AMBIENTAL


INSTRUÇÕES

- Você está recebendo do fiscal um Caderno de Questões com 60 (sessenta) questões numeradas sequencialmente que compõem a prova objetiva.
- Composição da Prova:

QUANTIDADE DE QUESTÕES	MATÉRIA
01 a 30	Conhecimento Específico e Legislação
31 a 50	Língua Portuguesa
51 a 60	Conhecimentos Gerais e Atualidades
01	Redação

- Você receberá, também, a Folha de Respostas personalizada para transcrever as respostas das questões da prova objetiva.

ATENÇÃO

- 1- É proibido folhear o Caderno de Questões antes da autorização do fiscal.
- 2- Após autorização, verifique se o Caderno de Questões está completo, sem falhas de impressão e se a numeração está correta. Confira também se sua prova corresponde ao cargo para o qual você se inscreveu. Caso haja qualquer divergência, comunique o fato ao fiscal imediatamente.
- 3- Confira seu nome completo, o número de seu documento e o número de sua inscrição na Folha de Respostas. Caso encontre alguma divergência, comunique o fato ao fiscal para as devidas providências.
- 4- Você deverá transcrever as respostas das questões objetivas e a Redação na folha definitiva, que será o único documento válido para a correção das provas. O preenchimento da Folha de Respostas é de inteira responsabilidade do candidato.
- 5- Para realização da prova o candidato deverá utilizar caneta esferográfica transparente, com tinta de cor azul ou preta.
- 6- Leia atentamente cada questão da prova e assinale, na Folha de Respostas, a opção que a resposta corretamente. Exemplo correto da marcação da Folha de Respostas: 
- 7- A Folha de Respostas não poderá ser dobrada, amassada, rasurada ou conter qualquer marcação fora dos campos destinados às respostas.
- 8- Na correção da Folha de Respostas, será atribuída nota 0 (zero) às questões não assinaladas, que contiverem mais de uma alternativa assinalada, emenda ou rasura, ainda que legível.
- 9- Você dispõe de 4h (quatro) para fazer a prova, incluindo a marcação da Folha de Respostas e a Redação. Faça-a com tranquilidade, mas controle seu tempo.
- 10- Você somente poderá deixar definitivamente a sala de prova após 60 (sessenta) minutos de seu início. Caso queira levar o caderno de questões, só poderá leva-lo após 03 (três) horas decorridas do início da prova, devendo, obrigatoriamente, devolver ao fiscal a Folha de Respostas e a folha da Redação Definitiva assinadas. As provas estarão disponibilizadas no site da AACP (www.aaccp.com.br), a partir da divulgação do Gabarito Preliminar. O candidato poderá anotar o gabarito no verso da capa da prova e levar consigo.
- 11- Os 03 (três) últimos candidatos da sala só poderão sair juntos e após a conferência de todos os documentos da sala e assinatura da ata.
- 12- Durante a prova, não será permitida qualquer espécie de consulta ou comunicação entre os candidatos, nem a utilização de livros, códigos, manuais, impressos ou anotações, calculadoras, relógios, agendas eletrônicas, *paggers*, telefones celulares, BIP, *Walkman*, gravador ou qualquer outro equipamento eletrônico. A utilização desses objetos causará eliminação imediata do candidato.
- 13- Os objetos de uso pessoal, incluindo telefones celulares, deverão ser desligados e mantidos dessa forma até o término da prova e entrega da Folha de Respostas ao fiscal.
- 14- Qualquer tentativa de fraude, se descoberta, implicará em imediata denúncia à autoridade competente, que tomará as medidas cabíveis, inclusive com prisão em flagrante dos envolvidos.

ED36

CONHECIMENTO ESPECÍFICO E LEGISLAÇÃO

QUESTÃO 01

Sobre as alterações graduais, ordenadas e progressivas no ecossistema resultantes da ação contínua dos fatores ambientais sobre os organismos e da reação destes últimos sobre o ambiente, assinale a alternativa correta.

- (A) As espécies de plantas pioneiras são mais adaptadas à vida em ambientes com alta exposição ao sol do que às espécies de clímax.
- (B) Não existem plantas arbóreas que possuem comportamento de plantas pioneiras, sendo este grupo restrito apenas à vegetação rasteira.
- (C) As espécies secundárias tardias são aquelas que possuem as necessidades ambientais mais simples, conseguindo viver em ambientes com solo pobre em nutrientes.
- (D) As espécies de clímax não podem ser expostas ao sol quando adultas (pela abertura de clareiras, por exemplo), devendo sempre viver à sombra das demais espécies.
- (E) Os animais não participam de nenhum processo na sucessão ecológica, colonizando o ambiente apenas após a manutenção da condição de clímax.

QUESTÃO 02

Um eficiente programa de recuperação de áreas degradadas no bioma Mata Atlântica deve aplicar as seguintes ações, EXCETO

- (A) utilização de espécies nativas da região.
- (B) planejamento da área a ser recuperada considerando condições edafoclimáticas.
- (C) utilização de espécies adaptadas ao solo aluminizado e pobre em nutrientes do bioma.
- (D) manejo de espécies exóticas invasoras que podem alterar os processos ecológicos naturais.
- (E) monitoramento da área recém-plantada, com intervenção se necessário.

QUESTÃO 03

Um agente externo que interfira em um processo ambiental alterando as relações ecológicas entre as espécies de uma determinada região estará alterando o equilíbrio ambiental do sistema como um todo. Um estudo para avaliar o impacto deste agente será mais eficiente se executado em qual dos níveis de organização abaixo?

- (A) População.
- (B) Comunidade.
- (C) Ecossistema.
- (D) Biosfera.
- (E) Organismo.

QUESTÃO 04

Sobre os principais biomas brasileiros, assinale a alternativa correta.

- (A) Na Floresta Amazônica ocorre um tipo de vegetação rasteira muito comum na região denominado igapó, que cobre a maior parte do bioma.
- (B) A Caatinga é um bioma cuja vegetação dominante é composta por plantas hidrófitas, que possuem grande capacidade de resistir à seca devido a alterações morfológicas e anatômicas.
- (C) A Mata Atlântica é o bioma brasileiro mais bem preservado, sendo constituído por diversos tipos de vegetação como, por exemplo, as florestas ombrófilas densa e mista.
- (D) O Cerrado brasileiro é considerado um *hotspot* de biodiversidade, uma área de fundamental interesse na

conservação por conter mais de 3/4 de sua área degradada e grande quantidade de espécies endêmicas.

- (E) O Pantanal é um bioma que ocorre em uma planície de inundação e por isso possui como forma de vida dominante da vegetação as espécies arbóreas.

QUESTÃO 05

A disponibilidade de água subterrânea não é determinada pela quantidade de água que os materiais armazenam, mas a sua capacidade de permitir o fluxo entre os poros. Esta propriedade dos materiais conduzirem água é chamada permeabilidade, que depende do tamanho dos poros e da conexão entre eles. Assinale a alternativa que apresente o material de maior permeabilidade.

- (A) Areia grossa.
- (B) Areia fina.
- (C) Argila.
- (D) Silte.
- (E) Cascalho.

QUESTÃO 06

Sobre os processo de formação dos solos, assinale a alternativa correta.

- (A) Os produtos do intemperismo são a rocha alterada e o solo que depois de formados não sofrem ação de nenhum outro processo, sendo que o aplainamento do relevo observado após a formação do solo é resultado exclusivamente da ação do homem sobre o ambiente.
- (B) O intemperismo químico constitui um conjunto de reações químicas que ocorrem entre os minerais constituintes das rochas, desde que não haja contato da água das chuvas ou do oxigênio que são substâncias que impedem a ocorrência destas reações.
- (C) Os seres vivos só farão parte do solo após todos os processos de pedogênese terem ocorrido, sendo que não existe nenhuma relação entre a presença de organismos vivos e o intemperismo.
- (D) O clima é considerado o principal fator que influencia o intemperismo, sendo que este não ocorre em rochas expostas em regiões cuja temperatura média anual seja inferior a 10°C e a umidade relativa do ar média anual não ultrapasse 30%.
- (E) Todos os processos que causam desagregação das rochas, com separação dos grãos minerais antes coesos e com sua fragmentação, transformando a rocha inalterada em material descontínuo e friável, constituem o intemperismo físico.

QUESTÃO 07

Existem basicamente duas formas em que a fonte de poluentes pode atingir o corpo d'água: a poluição difusa e a poluição pontual. A este respeito analise as assertivas e assinale a alternativa que aponte a(s) correta(s).

- I. Na poluição difusa os poluentes adentram o corpo d'água distribuídos ao longo de parte de sua extensão, como é o caso da poluição veiculada pela drenagem pluvial natural a partir do uso inadequado de insumos agrícolas.
- II. A poluição pontual ocorre quando os poluentes atingem o corpo d'água em vários pontos do corpo d'água, como é o caso da poluição de um rio de grande porte por seus afluentes de pequeno porte já poluídos.
- III. A descarga em um corpo d'água do emissário de esgotos de uma comunidade também pode ser considerada uma fonte difusa de poluição, porém seu impacto sobre o ecossistema aquático será mais agudo.

- (A) Apenas I.
(B) Apenas I e II.
(C) Apenas I e III.
(D) Apenas II e III.
(E) I, II e III.

QUESTÃO 08

Sobre os principais agentes poluidores da água e seus possíveis efeitos poluidores assinale a alternativa INCORRETA.

- (A) Um dos efeitos poluidores dos sólidos em suspensão são os problemas estéticos causados ao corpo d'água.
(B) Um dos efeitos poluidores do aumento de nutrientes (N e P) nos corpos d'água é o crescimento excessivo de algas.
(C) Os efeitos poluidores dos coliformes fecais estão relacionados ao aumento nas doenças de veiculação hídrica.
(D) Um dos efeitos poluidores dos metais pesados é o consumo excessivo de oxigênio.
(E) Um dos efeitos poluidores da matéria orgânica não biodegradável é a toxicidade da água à maioria dos organismos.

QUESTÃO 09

A poluição atmosférica é resultado da presença de gases, partículas sólidas, líquidos em suspensão e material biológico presentes na atmosfera que podem causar impactos ambientais e à saúde humana. Sobre o tema analise as assertivas e assinale a alternativa que aponte a(s) correta(s).

- I. Os óxidos de carbono, enxofre e nitrogênio podem se combinar com o vapor d'água presente na atmosfera e produzir ácidos que precipitam na forma de chuva ácida.
- II. As fontes de poluição atmosférica podem ser classificadas como antropogênicas, como a poluição gerada por carros e fábricas, ou como naturais, como as emissões de gases vulcânicos.
- III. O monóxido de carbono oferece riscos à saúde humana porque este composto se liga

irreversivelmente às moléculas de hemoglobina presentes no sangue impedindo o transporte de oxigênio pelo corpo.

- (A) Apenas I.
(B) Apenas I e II.
(C) Apenas I e III.
(D) Apenas II e III.
(E) I, II e III.

QUESTÃO 10

O efeito estufa é um fenômeno natural que mantém as temperaturas do planeta em níveis médios ótimos para a sobrevivência dos seres vivos. Nos últimos 200 anos está havendo um aceleração do efeito estufa no fenômeno conhecido por aquecimento global. Este aceleração do efeito estufa é em parte resultado

- (A) do aumento na concentração de CFCs na atmosfera que aumentam o tamanho do buraco na camada de ozônio.
(B) da redução nas áreas agrícolas destinadas à pastagem que está fazendo com que haja uma redução na concentração de metano na atmosfera.
(C) do aumento na queima de combustíveis fósseis e consequente aumento na concentração de gás carbônico na atmosfera, um dos principais responsáveis pelo efeito estufa.
(D) do derretimento das geleiras nas calotas polares, que vem causando aumento no nível do mar em todo o mundo.
(E) da redução na distância do planeta Terra ao sol que é um fenômeno natural e que demora anos para ocorrer.

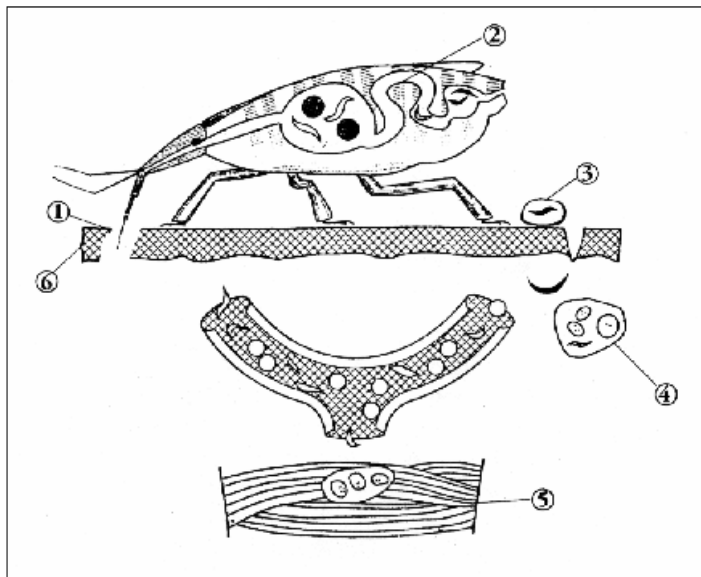
QUESTÃO 11

Um dos impactos relacionados ao aquecimento global é o aumento na incidência de doenças tipicamente tropicais. Estas doenças geralmente são transmitidas ou causadas por organismos adaptados à vida em países com temperaturas mais altas. Com o aumento na temperatura global, ocorre disseminação destes organismos e consequente aumento na ocorrência destas doenças. Assinale a alternativa que contenha apenas doenças que podem aumentar com o aquecimento global.

- (A) AIDS, sífilis, gonorreia e herpes.
(B) Malária, dengue, esquistossomose e amarelão.
(C) Gripe H1N1, caxumba, varíola e sarampo.
(D) Dengue, giardíase, cólera e poliomielite.
(E) Malária, doença do sono, varíola e sífilis.

QUESTÃO 12

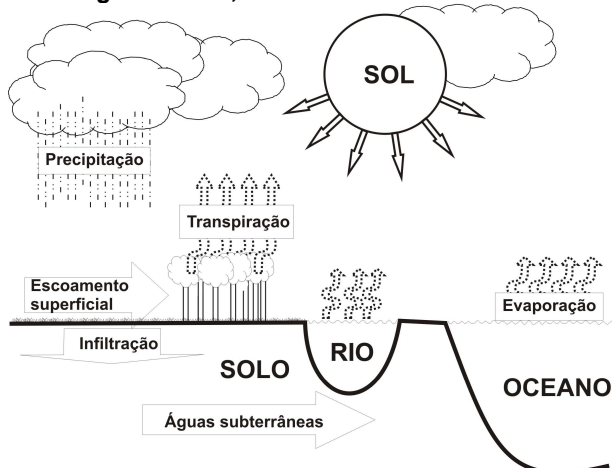
A figura abaixo representa resumidamente o ciclo da doença de chagas. Observe-a e assinale a alternativa correta.



- (A) O número 1 indica a forma mais usual de transmissão do verme causador da doença de chagas que fica alojado na saliva do barbeiro.
- (B) O número 2 mostra o intestino do barbeiro onde ocorre a reprodução assexuada do *Schistosoma mansoni* o verme causador da doença de chagas.
- (C) O número 3 indica as fezes do barbeiro contendo o *Trypanosoma cruzi* morto e sem potencial de contaminação.
- (D) O número 4 mostra ovos de *Tryatoma infestans* (barbeiro) inseto causador da doença de chagas.
- (E) O número 5 mostra o *Trypanosoma cruzi*, protozoário causador da doença de chagas, alojado nas fibras musculares do ser humano.

QUESTÃO 13

Sobre os processo do ciclo hidrológico, indicados na figura abaixo, assinale a alternativa INCORRETA.



- (A) A precipitação é classificada de acordo com o estado físico da água que cai do céu em chuva, granizo ou neve.
- (B) Os principais fatores que influenciam a infiltração da água no solo são a granulometria, ocupação, topografia e umidade do solo.
- (C) A transpiração das plantas pode ser classificada como transpiração cuticular e estomática, sendo que a última pode ser controlada pelos mecanismos de abertura e fechamento dos estômatos.

- (D) A evaporação da água de rios de mares só ocorre em dias quentes visto que a água precisa atingir uma temperatura de 100°C para passar para o estado gasoso.
- (E) As águas subterrâneas podem ser armazenadas em rochas sedimentares porosas e permeáveis ou em fraturas de rochas não permeáveis.

QUESTÃO 14

As usinas hidrelétricas causam alterações nas características dos ambientes aquáticos nos quais forem construídas causando diversos impactos locais. Sobre este tema assinale a alternativa correta.

- (A) Dentre os impactos físicos estão a diminuição da correnteza do rio que altera a dinâmica do ambiente aquático e com isso o fluxo de sedimentos é alterado favorecendo a deposição deste no ambiente lótico.
- (B) Entre os impactos biológicos há mistura na água do ambiente represado, criando condições anóxicas e favorecendo a eutrofização do mesmo e a ocorrência de reações químicas que geram compostos nocivos ao interesse humano.
- (C) Os impactos químicos relacionam-se à barreira química representada pela barragem para as espécies aquáticas, constituindo um fator de isolamento das populações antes em contato.
- (D) Alguns dos impactos econômicos da construção estão o isolamento de populações naturais e a mudança dos padrões de vida dos nativos que veem o ambiente onde sempre viveram sendo alterados.
- (E) Os impactos sociais incluem a modificação a forma de obtenção de renda da população que vive ao redor dos reservatórios.

QUESTÃO 15

Durante os processos de licenciamento ambiental são expedidas algumas licenças. Analise as assertivas sobre o tema e assinale a alternativa que aponte as corretas.

- I. A Licença Prévia (LP) é concedida na fase preliminar do planejamento do empreendimento ou atividade aprovando sua localização e concepção, atestando a viabilidade ambiental e estabelecendo os requisitos básicos e condicionantes a serem atendidos nas próximas fases de sua implementação.
- II. A Licença de Instalação (LI) é aquela que autoriza a instalação do empreendimento ou atividade de acordo com as especificações constantes dos planos, programas e projetos aprovados, incluindo as medidas de controle ambiental e demais condicionantes, da qual constituem motivo determinante.
- III. A Licença de Operação (LO) autoriza a operação da atividade ou empreendimento, após a verificação do efetivo cumprimento do que consta das licenças anteriores, com as medidas de controle ambiental e condicionantes determinados para a operação.

- (A) Apenas I.
(B) Apenas I e II.
(C) Apenas I e III.
(D) Apenas II e III.
(E) I, II e III.

QUESTÃO 16

A gestão ambiental das empresas deve seguir as normas estabelecidas pela ISO 14001 que estabelece as diretrizes básicas para o desenvolvimento de um sistema de gestão ambiental. Os elementos-chave, ou os princípios definidores de um sistema de gestão ambiental segundo a ISO 14001 são:

- (A) gerenciamento de resíduos sólidos, recuperação de áreas degradadas, redução na emissão de gases estufa.
(B) política ambiental, planejamento, implementação e operação, verificação e ação corretiva e análise crítica.
(C) controle de poluição das águas, controle de poluição atmosférica, saúde pública, planejamento dos recursos hídricos
(D) política, economia, planejamento, meio ambiente e licenciamento.
(E) área de preservação permanente, reserva legal, unidades de conservação e corredores de biodiversidade.

QUESTÃO 17

Segundo a resolução 001/86 do CONAMA um estudo de impacto ambiental (EIA) deve desenvolver, no mínimo, as seguintes atividades técnicas, EXCETO

- (A) orçamento detalhado dos custos com implantação de projetos de gerenciamento de resíduos sólidos e demais projetos de caráter ambiental que devam ser operacionalizados após a implantação do empreendimento.
(B) diagnóstico ambiental da área de influência do projeto, completa descrição e análise dos recursos ambientais e

suas interações, tal como existem, de modo a caracterizar a situação ambiental da área, antes da implantação do projeto, considerando o meio físico, o meio biológico e os ecossistemas naturais, e o meio sócio-econômico.

- (C) análise dos impactos ambientais do projeto e de suas alternativas, através de identificação, previsão da magnitude e interpretação da importância dos prováveis impactos relevantes, discriminando: os impactos positivos e negativos (benéficos e adversos), diretos e indiretos, imediatos e a médio e longo prazos, temporários e permanentes; seu grau de reversibilidade; suas propriedades cumulativas e sinérgicas; a distribuição dos ônus e benefícios sociais.
(D) definição das medidas mitigadoras dos impactos negativos, entre elas os equipamentos de controle e sistemas de tratamento de despejos, avaliando a eficiência de cada uma delas.
(E) elaboração do programa de acompanhamento e monitoramento dos impactos positivos e negativos, indicando os fatores e parâmetros a serem considerados.

QUESTÃO 18

Sobre a resolução 357/2005 do CONAMA que dispõe sobre a classificação dos corpos de água e diretrizes ambientais para o seu enquadramento, bem como estabelece as condições e padrões de lançamento de efluentes, analise as assertivas e assinale a alternativa que aponte a(s) correta(s).

- I. As águas doces das classes especial, 1, 2 e 3 podem ser utilizadas para consumo humano após diferentes tipos de tratamento.
- II. As águas doces das classes 2 e 3 são destinadas respectivamente à preservação dos ambientes aquáticos em unidades de conservação de proteção integral e à proteção das comunidades aquáticas em Terras Indígenas.
- III. As águas doces da classe 4 podem ser destinadas apenas à navegação e à harmonia paisagística.

- (A) Apenas I.
(B) Apenas I e II.
(C) Apenas I e III.
(D) Apenas II e III.
(E) I, II e III.

QUESTÃO 19

Segundo a lei 9985/2000, que cria o sistema nacional de unidades de conservação.

- (A) A Estação Ecológica é uma unidade de uso sustentável que tem como objetivo a preservação da natureza e a realização de pesquisas científicas.
- (B) O Parque Nacional é uma unidade de proteção integral que tem como objetivo básico a preservação de ecossistemas naturais de grande relevância ecológica e beleza cênica, possibilitando a realização de pesquisas científicas e o desenvolvimento de atividades de educação e interpretação ambiental, de recreação em contato com a natureza e de turismo ecológico.
- (C) O Monumento Natural é uma unidade de uso sustentável que tem como objetivo básico preservar sítios naturais raros, singulares ou de grande beleza cênica.
- (D) A Área de Proteção Ambiental é uma unidade de proteção integral com área, em geral, extensa, com certo grau de ocupação humana, dotada de atributos abióticos, bióticos, estéticos ou culturais especialmente importantes para a qualidade de vida e o bem-estar das populações humanas, e tem como objetivos básicos proteger a diversidade biológica, disciplinar o processo de ocupação e assegurar a sustentabilidade do uso dos recursos naturais.
- (E) A Reserva Particular do Patrimônio Natural é uma unidade de uso sustentável que mescla áreas públicas e privadas, gravadas com perpetuidade, com o objetivo de conservar a diversidade biológica.

QUESTÃO 20

Segundo a lei 4.771/65 (Código Florestal Brasileiro) as áreas de preservação permanente (APPs) são áreas protegidas, cobertas ou não por vegetação nativa, com a função ambiental de preservar os recursos hídricos, a paisagem, a estabilidade geológica, a biodiversidade, o fluxo gênico de fauna e flora, proteger o solo e assegurar o bem-estar das populações humanas. Segundo a lei, as APPs localizam-se nos locais abaixo, EXCETO

- (A) ao longo dos rios ou de qualquer curso d'água desde o seu nível mais alto em faixa marginal cuja largura mínima será relativa à largura do rio.
- (B) ao redor das lagoas, lagos ou reservatórios d'água naturais ou artificiais.
- (C) em altitude superior a 100 (cem) metros, qualquer que seja a vegetação.
- (D) no topo de morros, montes, montanhas e serras.
- (E) nas nascentes, ainda que intermitentes e nos chamados "olhos d'água", qualquer que seja a sua situação topográfica, num raio mínimo de 50 (cinquenta) metros de largura.

QUESTÃO 21

De acordo com Constituição Federal, a República Federativa do Brasil, formada pela união indissolúvel dos Estados e Municípios e do Distrito Federal, constitui-se em Estado Democrático de Direito e tem como um de seus fundamentos:

- (A) construir uma sociedade livre, justa e solidária.
- (B) garantir o desenvolvimento nacional.
- (C) erradicar a pobreza e a marginalização e reduzir as desigualdades sociais e regionais.
- (D) promover o bem de todos, sem preconceitos de origem, raça, sexo, cor, idade e quaisquer outras formas de discriminação.
- (E) o pluralismo político.

QUESTÃO 22

De acordo com as normas da Constituição Federal no caso de iminente perigo público, a autoridade competente poderá usar de propriedade particular,

- (A) assegurada ao proprietário indenização ulterior, se houver dano.
- (B) mediante justa e prévia indenização em dinheiro.
- (C) mediante justa e prévia indenização em títulos da dívida agrária.
- (D) mediante justa e prévia indenização em títulos da dívida pública.
- (E) assegurada ao proprietário indenização prévia em dinheiro, independentemente da ocorrência de dano.

QUESTÃO 23

Assinale a alternativa que NÃO apresenta uma espécie de pena vedada em qualquer hipótese pela Constituição Federal.

- (A) Pena de caráter perpétuo.
- (B) Pena de trabalhos forçados.
- (C) Pena de morte.
- (D) Pena de banimento.
- (E) Penas cruéis.

QUESTÃO 24

Assinale a alternativa que NÃO apresenta um direito dos trabalhadores urbanos e rurais, enunciado explicitamente na Constituição Federal.

- (A) remuneração do trabalho noturno, superior à do diurno.
- (B) ação, quanto aos créditos resultantes das relações de trabalho, com prazo prescricional de cinco anos para os trabalhadores urbanos e rurais, até o limite de três anos após a extinção do contrato de trabalho.
- (C) assistência gratuita aos filhos e dependentes desde o nascimento até 5 (cinco) anos de idade em creches e pré-escolas.
- (D) seguro contra acidentes de trabalho, a cargo do empregador, sem excluir a indenização a que este está obrigado, quando incorrer em dolo ou culpa.
- (E) proibição de distinção entre trabalho manual, técnico e intelectual ou entre os profissionais respectivos.

QUESTÃO 25

Em relação às disposições da Lei Orgânica do Município de Camaçari, no que tange aos servidores públicos, analise as assertivas e assinale a alternativa que aponta a(s) correta(s).

- I. O servidor público municipal estável só perderá o cargo em virtude de sentença judicial transitada em julgado.
- II. São estáveis, após três anos de efetivo exercício, os servidores nomeados em virtude de concurso público.
- III. É vedada a fixação de limite máximo de idade para efeito de ingresso no serviço público através de concurso.
- IV. Extinto o cargo ou declarada a sua desnecessidade, o servidor estável será exonerado.

- (A) Apenas I.
- (B) Apenas II e III.
- (C) Apenas I e IV.
- (D) Apenas I, III e IV.
- (E) I, II, III e IV.

QUESTÃO 26

A respeito da Lei Orgânica do Município de Camaçari, assinale a alternativa INCORRETA.

- (A) Os órgãos centralizados do Poder Legislativo fazem parte da administração direta.
- (B) As fundações públicas fazem parte da administração indireta.
- (C) As autarquias fazem parte da administração direta.
- (D) Os órgãos centralizados do Poder Executivo fazem parte da administração direta.
- (E) Empresas públicas ou de economia mista, criadas por lei, fazem parte da administração indireta.

QUESTÃO 27

De acordo com as regras do Estatuto do Servidor – Lei 407/98, a posse ocorrerá,

- (A) no prazo de trinta dias, contados da publicação do ato de nomeação, prorrogável, uma única vez, por igual período.
- (B) no prazo de quinze dias, contados da publicação do ato de nomeação, prorrogável, uma única vez, por igual período.
- (C) no prazo de trinta dias, contados da publicação do ato de nomeação, sendo tal prazo improrrogável.
- (D) no prazo de quinze dias, contados da publicação do ato de nomeação, sendo tal prazo improrrogável.
- (E) no prazo de quinze dias, contados da publicação do ato de nomeação, prorrogável, quantas vezes for necessário, a requerimento do servidor.

QUESTÃO 28

De acordo com as regras do Estatuto do Servidor – Lei 407/98, será exonerado o servidor empossado que não entrar em exercício

- (A) imediatamente após a posse.
- (B) no prazo de 15 (quinze) dias, a contar da data da posse.
- (C) no prazo de 10 (dez) dias, a contar da data da posse.
- (D) no prazo de 30 (trinta) dias, a contar da data da posse.
- (E) no prazo de 15 (quinze) dias, a contar da data da nomeação.

QUESTÃO 29

Em relação às disposições da Lei Municipal Nº 913/2008, analise as assertivas e assinale a alternativa que aponta a(s) correta(s).

- I. **As Zonas Especiais compreendem partes do território que exigem tratamento especial diante de particularidades ambientais, culturais, urbanísticas e de uso.**
- II. **As Zonas Especiais serão objeto de planos e projetos específicos desenvolvidos com a participação social.**
- III. **As Zonas Especiais de Interesse Social serão regulamentadas por decreto municipal, levando em conta o plano de regularização específico para cada área, que deverá ser elaborado de forma participativa e de acordo com as diretrizes dispostas na Lei do Plano Diretor.**
- IV. **As Zonas Especiais de Interesse Cultural serão regulamentadas por decreto municipal, levando em conta o Plano Urbanístico e de Valorização Cultural para cada área, que deverá ser elaborado de forma participativa e de acordo com as diretrizes dispostas na Lei do Plano Diretor.**

- (A) Apenas I.
- (B) Apenas II e III.
- (C) Apenas I e IV.
- (D) Apenas I, III e IV.
- (E) I, II, III e IV.

QUESTÃO 30

Em relação às disposições da Lei Municipal Nº 913/2008, analise as assertivas e assinale a alternativa que aponta a(s) correta(s).

- I. **A cobertura vegetal é considerada patrimônio ambiental do Município e o seu uso e/ou supressão será feito de acordo com a legislação própria e resoluções do CONAMA.**
- II. **O corte, a exploração e a supressão de vegetação de manguezal e de restingas, é possível por meio de autorização do Poder Executivo.**
- III. **O Poder Executivo exigirá dos responsáveis a reconstrução das áreas degradadas.**
- IV. **As empresas que comprem ou transportem madeira, lenha ou outros produtos procedentes de florestas ficam obrigadas a exigirem do vendedor, cópia autêntica de autorização fornecida por órgão ambiental competente.**

- (A) Apenas I.
- (B) Apenas II e III.
- (C) Apenas I e IV.
- (D) Apenas I, III e IV.
- (E) I, II, III e IV.

Burocracia toma mais tempo de diretor do que pedagogia

Mais do que salário, violência e espaço físico inadequado, a principal queixa dos diretores da rede municipal de São Paulo é o excesso de burocracia.

A constatação foi feita em pesquisa do Sinesp (sindicato da categoria), que entrevistou em março 373 gestores. Destes, 53% se queixaram que gastam mais tempo com papéis e formulários do que com atividades pedagógicas – reuniões com os professores, por exemplo.

Segundo os dirigentes, o problema é agravado pela falta de funcionários nas escolas. Salário foi apontado por 3% da amostra como um dos principais problemas; 9% citaram violência e insegurança; e 38%, deficiências físicas das escolas.

A pesquisa foi feita para representar os 5.000 diretores e coordenadores pedagógicos do sistema municipal paulistano.

Algumas das atividades não pedagógicas que os diretores fazem são controle de notas fiscais de compras; pagamento de fornecedores; levantamento de informações como férias e adicionais por tempo de serviço dos professores, para serem enviadas à diretoria de ensino.

Sistemas de ensino em outros países decidiram deixar os diretores focados nas atividades pedagógicas, eliminando processos burocráticos, aliado à contratação de funcionários para cuidar especificamente da parte administrativo-financeira. Nova York é um exemplo.

"Reconheço que a carga burocrática para os diretores é muito pesada", disse o secretário municipal da Educação, Alexandre Schneider. "Mas temos diminuído".

A dirigente de uma escola de ensino fundamental na zona sul, que prefere não ser identificada, reclama que qualquer compra exige três orçamentos e, posteriormente, o envio dos documentos a um contador.

"Há ainda sobreposição de pedidos. Preciso mandar a planilha de bens patrimoniais ao setor de bens da secretaria e, depois, ao de compras. Mas são necessários ajustes em cada uma, o que toma tempo", disse. "Quase não dá para conversar com os professores."

"A vida dos dirigentes é um inferno. E isso vale para quase o país todo", afirma Ilona Becskeházy, diretora-executiva da Fundação Lemann, que capacita diretores de redes públicas. Ela sugere que as escolas tenham um diretor pedagógico e outro administrativo.

O pesquisador Rudá Ricci, consultor do levantamento, calcula que 70% do trabalho do diretor está ligado à burocracia. "Há desconfiança em cima dos diretores e professores. Por isso tantos relatórios." Para ele, o ideal seria que as secretarias se concentrassem em avaliar o rendimento dos alunos.

Essa foi uma das mudanças aplicadas em Nova York, diz a pesquisadora Patrícia Guedes, que analisou, a pedido da Fundação Itaú e do Instituto Braudel, a reforma daquele sistema.

Ao mesmo tempo em que passaram a ser cobrados por resultados (diretores que não melhoram suas escolas não ganham bônus e podem até perder o cargo), os dirigentes ganharam autonomia. Podem, por exemplo, contratar seus professores.

Além disso, foram eliminados órgãos equivalentes às diretorias regionais de ensino. "Diminuiu muito a papelada."

Texto adaptado de
<<http://www1.folha.uol.com.br/folha/educacao/ult305u610441.shtml>>. Acesso em 04 mar 2010.

QUESTÃO 31

De acordo com o texto, os diretores gastam o tempo com diversas atividades não-pedagógicas, EXCETO

- (A) pagamento de fornecedores.
- (B) avaliação do rendimento dos alunos.
- (C) levantamento de férias dos professores.
- (D) controle de notas fiscais de compras.
- (E) levantamento de adicionais por tempo de serviço dos professores.

QUESTÃO 32

Segundo o texto, vários resultados foram obtidos com as mudanças aplicadas em Nova York. Leia as assertivas abaixo e, em seguida, assinale a alternativa que apresenta apenas a(s) correta(s).

- I. Diminuição da papelada.
- II. Autonomia dos diretores, que passaram a contratar seus professores.
- III. Eliminação dos órgãos equivalentes às diretorias de ensino.

- (A) Apenas I.
- (B) Apenas II.
- (C) Apenas III.
- (D) Apenas I e III.
- (E) I, II e III.

QUESTÃO 33

O título do texto "Burocracia toma mais tempo de diretor do que pedagogia" apresenta uma relação lógico-semântica de

- (A) comparação.
- (B) consecução.
- (C) concessão.
- (D) causa.
- (E) explicação.

QUESTÃO 34

Assinale a alternativa que apresenta a análise sintática INCORRETA da expressão destacada.

- (A) "Mas são necessários ajustes em cada uma..." (sujeito)
- (B) "O pesquisador Rudá Ricci, consultor do levantamento, calcula..." (aposto)
- (C) "...o problema é agravado pela falta de funcionários nas escolas. (complemento nominal)
- (D) "...a principal queixa [...] é o excesso de burocracia." (predicativo do sujeito)
- (E) "'Quase não dá para conversar com os professores.'" ... (objeto indireto)

QUESTÃO 35

Assinale a alternativa que NÃO apresenta a análise correta dos verbos.

- (A) "Há desconfiança em cima dos diretores e professores." (verbo transitivo direto)
- (B) "'Reconheço que a carga burocrática para os diretores é muito pesada.'" (verbo de ligação)
- (C) "...qualquer compra exige três orçamentos..." (verbo transitivo direto)
- (D) "Diminuiu muito a papelada." (verbo transitivo direto)
- (E) "...mandar a planilha de bens patrimoniais ao setor de bens..." (verbo transitivo direto e indireto)

QUESTÃO 36

Em “Além disso, foram eliminados órgãos equivalentes às diretorias regionais de ensino.”, a expressão destacada

- (A) introduz uma explicação.
- (B) reitera um argumento citado.
- (C) aponta para uma conclusão.
- (D) adiciona um argumento.
- (E) aponta para uma causa.

QUESTÃO 37

“...qualquer compra exige três orçamentos e, posteriormente, o envio dos documentos a um contador.”

As expressões dos documentos e a um contador desempenham, respectivamente, as funções de

- (A) complemento nominal e complemento nominal.
- (B) objeto direto e objeto direto.
- (C) complemento nominal e objeto indireto.
- (D) objeto indireto e objeto indireto.
- (E) objeto indireto e complemento nominal.

QUESTÃO 38

Assinale a alternativa em que o sentido da preposição NÃO está analisado corretamente.

- (A) “...da rede municipal de São Paulo...” (lugar)
- (B) “Para ele, o ideal seria que as secretarias...” (referência)
- (C) “...reuniões com os professores...” (companhia)
- (D) “...o envio dos documentos a um contador.” (destino)
- (E) “...mudanças aplicadas em Nova York...” (lugar)

QUESTÃO 39

Ao mesmo tempo em que passaram a ser cobrados por resultados [...], os dirigentes ganharam autonomia.”

Em relação à expressão destacada, é correto afirmar que

- (A) introduz uma relação lógico-semântica de tempo, em que a ação da primeira oração ocorre após a da segunda.
- (B) estabelece uma relação de conformidade entre as orações, de modo que uma ação se dá conforme a outra.
- (C) apresenta a condição imposta na primeira oração, para que a ação da segunda oração possa ocorrer.
- (D) estabelece uma relação lógico-semântica de tempo simultâneo entre as ações realizadas nas duas orações.
- (E) introduz uma relação lógico-semântica de tempo, em que a ação da segunda oração ocorre após a da primeira.

QUESTÃO 40

Assinale a alternativa que NÃO apresenta a análise correta da oração destacada.

- (A) “Sistemas de ensino em outros países decidiram deixar os diretores focados nas atividades pedagógicas...” (oração subordinada substantiva objetiva direta)
- (B) “A dirigente de uma escola de ensino fundamental na zona sul, que prefere não ser identificada...” (oração subordinada adjetiva restritiva)
- (C) “...aliado à contratação de funcionários para cuidar especificamente da parte administrativo-financeira.” (oração subordinada adverbial final)
- (D) “Reconheço que a carga burocrática para os diretores é muito pesada”, disse o secretário...” (oração subordinada substantiva objetiva direta)

- (E) “Ela sugere que as escolas tenham um diretor pedagógico e outro administrativo.” (oração subordinada substantiva objetiva direta)

QUESTÃO 41

“Salário foi apontado por 3% da amostra como um dos principais problemas; 9% citaram violência e insegurança; e 38%, deficiências físicas das escolas.”

No texto, o sujeito da forma verbal citaram é

- (A) amostra, que também é o sujeito de 38%.
- (B) salário, que é retomado por 3% da amostra.
- (C) gestores, que é substituído, no texto, por dirigentes.
- (D) principais problemas, que é retomado por 9%.
- (E) violência e segurança, mesmo sujeito de 38%.

QUESTÃO 42

Em “Além disso, foram eliminados órgãos equivalentes às diretorias regionais de ensino.”, a expressão destacada

- (A) introduz um aposto explicativo.
- (B) introduz uma circunstância de lugar.
- (C) completa de forma indireta o verbo eliminar.
- (D) completa de forma direta o verbo eliminar.
- (E) completa o sentido do nome equivalentes.

QUESTÃO 43

Assinale a alternativa cuja expressão NÃO tem seu sentido analisado corretamente.

- (A) “Diminuí muito a papelada.” (intensidade)
- (B) “...cuidar especificamente da parte...” (modo)
- (C) “...orçamentos e, posteriormente, o envio...” (tempo)
- (D) “Há ainda sobreposição de pedidos.” (tempo)
- (E) “...escola de ensino fundamental na zona sul...” (lugar)

QUESTÃO 44

Assinale a alternativa cuja forma verbal NÃO se encontra no modo indicativo.

- (A) “Ela sugere que as escolas tenham um diretor pedagógico e outro administrativo.”
- (B) “Sistemas de ensino em outros países decidiram deixar os diretores focados...”
- (C) “Ela sugere que as escolas tenham um diretor pedagógico e outro administrativo.”
- (D) “Para ele, o ideal seria que as secretarias se concentrassem em avaliar...”
- (E) “Ao mesmo tempo em que passaram a ser cobrados por resultados...”

QUESTÃO 45

Assinale a alternativa em que todas as palavras são proparoxítonas.

- (A) Documentos, dirigentes, pesquisadora
- (B) Públicas, pedagógico, física
- (C) Adicionais, levantamento, atividades
- (D) Contador, eliminados, escolas
- (E) Gestores, concentrassem, sistema

QUESTÃO 46

Assinale a alternativa INCORRETA quanto à divisão silábica.

- (A) Ex – ces – so
- (B) Pes – qui – sa – dor
- (C) Sobre – po – si – ção
- (D) Cons – ta – ta – ção
- (E) Con – tra – tar

QUESTÃO 47

Assinale a única alternativa que apresenta dois dígrafos.

- (A) Planilha
- (B) Ganham
- (C) Exemplo
- (D) Excesso
- (E) Ensino

QUESTÃO 48

Assinale a única alternativa que apresenta dois encontros consonantais.

- (A) Professores
- (B) Problema
- (C) Trabalho
- (D) Qualquer
- (E) Processos

QUESTÃO 49

Assinale a única alternativa que apresenta apenas um encontro vocálico.

- (A) Relatórios
- (B) Violência
- (C) Regionais
- (D) Reuniões
- (E) Funcionários

QUESTÃO 50

Todas as palavras abaixo apresentam 7 letras e 7 fonemas, EXCETO.

- (A) Amostra
- (B) Salário
- (C) Pedidos
- (D) Sistema
- (E) Exemplo

CONHECIMENTOS GERAIS E ATUALIDADES

QUESTÃO 51

Geograficamente, a Faixa de Gaza é um território árido e retangular localizado no sudeste do Mar Mediterrâneo, com cerca de 45 quilômetros de comprimento e 10 quilômetros de largura. Assinale a alternativa INCORRETA.

- (A) O território está limitado a norte e a leste pelo Estado de Israel.
- (B) O território está limitado ao sul pela península do Sinai, no Egito.
- (C) O Império Otomano dominou Gaza durante centenas de anos.
- (D) Oficialmente, Gaza faz parte da Autoridade Nacional Palestina.
- (E) Desde 2007 o Hamas assumiu o controle da faixa de Gaza.

QUESTÃO 52

A Emenda Ibsen causou grande agitação entre os cidadãos cariocas levando, inclusive no dia 18 de março de 2010, centenas de pessoas de várias partes do estado do Rio de Janeiro às ruas para participarem de uma manifestação pública contra tal emenda. Assinale a alternativa INCORRETA.

- (A) A Emenda Ibsen propõe mudanças na lei dos Royalties do petróleo fazendo uma distribuição igualitária entre os estados brasileiros.
- (B) Os cariocas alegavam que o estado do Rio de Janeiro sofre grande impacto ambiental e social e por isso não é justo a divisão dos royalties de forma igualitária.

- (C) A Bacia de Santos possui o maior poço de extração de petróleo do Rio de Janeiro e garante a atualmente a maior parte dos royalties.
- (D) Segundo os noticiários, o debate sobre a necessidade de redistribuição dos royalties do petróleo surgiu por causa da descoberta de novas jazidas.
- (E) O estado do Rio de Janeiro protesta pela mudança, também, porque é impedido de cobrar o ICMS – Imposto sobre Circulação de Mercadorias e Serviços.

QUESTÃO 53

A Lei de Anistia completou 30 anos, mas a medida vem sendo questionada judicialmente e sendo alvo de opiniões divergentes. Uma parte das opiniões é de que a lei, durante esses 30 anos serviu para proteger os torturadores. A respeito da Lei de Anistia, assinale a alternativa INCORRETA.

- (A) Logo após a instauração do regime militar, em 1964, intelectuais e lideranças políticas que tiveram seus direitos cassados iniciaram o movimento pela anistia.
- (B) Sob forte pressão popular, o presidente João Batista de Figueiredo encaminhou o projeto ao Congresso que o aprovou e a lei foi sancionada em 1979.
- (C) Somente 20 anos após a aprovação da lei é que houve a reparação econômica das vítimas de tortura e perseguição durante o regime militar.
- (D) Manifesto contra anistia aos torturadores salienta que tortura, assassinato e desaparecimento são crimes de lesa-humanidade e não podem ser objeto de anistia.
- (E) A “Comissão da Verdade”, cujo decreto foi assinado pelo presidente Lula em 2009, propõe rever os crimes dos militares e da esquerda armada durante o regime militar.

QUESTÃO 54

Em uma cerimônia realizada na manhã de segunda-feira, 1º de março de 2010, o presidente Luiz Inácio Lula da Silva deu início às obras de duplicação da Usina de Biodiesel, em Candeias (a 56 km de Salvador). Segundo notícias veiculadas na imprensa, a primeira unidade de produção comercial de biodiesel da Petrobras na Bahia passará a produzir 217 milhões de litros por ano, ultrapassando os atuais 108 milhões. Assinale a alternativa INCORRETA.

- (A) O sucesso da indústria de biodiesel de Candeias não é melhor porque o estado da Bahia não possui disponibilidade de áreas agrícolas com condições favoráveis.
- (B) O biodiesel é um éster de ácido graxo, renovável e biodegradável, obtido a partir da reação química de óleos e gorduras de origem vegetal ou animal.
- (C) O biodiesel substitui total ou parcialmente o óleo diesel de petróleo em motores ciclo diesel automotivos – de caminhões tratores, camionetas, automóveis, etc...
- (D) O biodiesel pode ser usado puro ou misturado ao diesel em diversas proporções, também em motores estacionários, isto é, de geradores de eletricidade, calor, etc...
- (E) A usina de biodiesel de Candeias foi a primeira da Petrobrás inaugurada no Brasil, em 2008, seguida pelas usinas de Montes Claros (MG) e de Quixadá (CE).

QUESTÃO 55

O texto a seguir foi publicado no site <<http://www.g1.com>> no dia 31 de março de 2010: “As Forças Armadas Revolucionárias da Colômbia libertaram nesta terça o sargento Pablo Emilio Moncayo. Era o refém mais antigo em poder dos guerrilheiros. O helicóptero brasileiro que integrou a missão partiu do aeroporto de Florência. (...). Ele ficou 12 anos em poder das Farc. Os terroristas ainda mantêm 78 reféns. Vinte e dois são policiais e soldados, que as Farc pretendem trocar por seus integrantes presos”. Assinale a alternativa INCORRETA.

- (A) “FARC” ou “FARC-EP” significa Forças Armadas Revolucionárias Colombianas – Exército do Povo e é uma organização de inspiração comunista.
- (B) O presidente Hugo Chávez considera as FARC como uma organização terrorista e solicita à Colômbia que aprisione seus membros e os condene à morte.
- (C) Segundo informações do Departamento de Estado dos Estados Unidos, as FARC controlam a maior parte do refino e distribuição de cocaína dentro da Colômbia.
- (D) As FARC são o maior grupo paramilitar na América do Sul, estão organizadas segundo linhas militares, com diversas frentes urbanas ou células de milícia.
- (E) Grande parte dos guerrilheiros “farianos” é composta de camponeses pobres cuja miséria os levou às fileiras rebeldes onde aprenderam a ler a lutar.

QUESTÃO 56

Leia o texto e assinale a alternativa INCORRETA: “A China finalmente concordou nesta quarta-feira, 31 de março de 2010, em discutir e negociar uma nova rodada de sanções contra o Irã com seus sócios do Conselho de Segurança da ONU devido ao programa nuclear do país, após meses de reticências e declarações a favor da via diplomática”. Disponível em: <<http://www.estadao.com.br/noticias/internacional>> Acesso em 31 de março de 2010.

- (A) O Brasil foi eleito para integrar o Conselho de Segurança da ONU em 2010-2011.
- (B) O Irã é uma república islâmica não-alinhada com os interesses do Ocidente.
- (C) Até 1935 o Irã era conhecido como Pérsia, a maioria de seus habitantes são persas.
- (D) O presidente do Irã nunca visitou o Brasil porque é repudiado pelos brasileiros.
- (E) A China faz parte do Conselho de Segurança da ONU como membro permanente.

QUESTÃO 57

O presidente Luiz Inácio Lula da Silva, em 10 de março de 2010, declarou à imprensa que respeita as decisões da Justiça cubana em relação aos presos políticos que entram em greve de fome no país, um dos quais acabou morrendo. Em sua defesa à sabedoria cubana, o presidente brasileiro acabou comparando os dissidentes a bandidos ao afirmar seu pensamento de que não se pode utilizar greve de fome como pretexto para libertar pessoas. Assinale a alternativa correta.

- (A) Em Cuba, os dissidentes são apenas os terroristas que planejam realizar ataques contra o país porque são contra o regime de Fidel Castro e do irmão Raul Castro.
- (B) Em política, dissidência significa discordância, divergência de opiniões, grupos formados após uma separação ou cisão entre membros de um partido.
- (C) Durante a visita a Cuba, em fevereiro de 2010, o Presidente Luiz Inácio Lula da Silva recebeu uma carta dos dissidentes cubanos solicitando apoio do Brasil.

- (D) Uma prova da boa relação do Brasil com Cuba foi o fato do presidente João Goulart, ter condecorado o guerrilheiro Che Guevara com a Ordem Nacional do Cruzeiro do Sul.
- (E) As relações diplomáticas entre Brasil e Cuba jamais foram interrompidas, pois o Brasil sempre entendeu que Cuba necessita do apoio político de toda a América Latina.

QUESTÃO 58

Artigo científico publicado no *SciELO* afirma que: “Mundialmente, o café é uma das bebidas mais consumidas. No Brasil, o consumo de café também se destaca entre as demais bebidas. Segundo dados da Associação Brasileira da Indústria de Café - ABIC, o mercado brasileiro representa 14% da demanda mundial, com um consumo de 4,27 kg de café torrado por habitante/ano, ou seja, quase 70 L para cada brasileiro (ABIC, 2007)” (ARRUDA, A.C. et al). Assinale a alternativa INCORRETA.

- (A) Uma lenda sobre a descoberta do café como bebida afirma que teria sido descoberta por um pastor na Absínia, hoje Etiópia, ao observar suas cabras comerem seus frutos.
- (B) O café foi levado para a Europa por viajantes no século XVII e transformado em bebida diária, até então somente os árabes sabiam cultivá-lo.
- (C) Pelas mãos dos holandeses e franceses o café foi trazido para o Novo Mundo, chegando ao norte do Brasil através das Guianas.
- (D) Em condições favoráveis a cultura do café se estabeleceu inicialmente no Vale do Rio Paraíba, iniciando, em 1825, um novo ciclo econômico no país.
- (E) Atualmente o Brasil é o segundo maior produtor mundial de café, perdendo apenas para os Estados Unidos, mas é o primeiro colocado entre os maiores consumidores.

QUESTÃO 59

Leia o trecho da letra da música a seguir e assinale a alternativa correta para o seu compositor: “É pau, é pedra, é o fim do caminho/ É um resto de toco, é um pouco sozinho/ É um caco de vidro, é a vida, é o sol/ É a noite, é a morte, é um laço, é o anzol/ É peroba no campo, é o nó da madeira/ Caingá candeia, é o matita-pereira/ É madeira de vento, tombo da ribanceira/ É o mistério profundo, é o queira ou não queira/ É o vento ventando, é o fim da ladeira/ É a viga, é o vão, festa da cumeeira/ É a chuva chovendo, é conversa ribeira/ (...)”.

- (A) Chico Buarque de Holanda.
- (B) Vinícius de Moraes.
- (C) Tom Jobim.
- (D) Toquinho.
- (E) Caetano Veloso.

QUESTÃO 60

Fartamente divulgado na mídia televisiva e escrita, estreou em abril nas telas dos cinemas brasileiros o filme “Chico Xavier”, baseado na história de vida e do médium espírita Francisco Cândido Xavier. O médium que viveu 92 anos desenvolvendo atividade mediúnica e filantrópica, tornando-se uma personalidade respeitada culturalmente por inúmeros brasileiros. Quem são os dois atores que interpretam Chico Xavier na vida adulta no filme?

- (A) Nelson Xavier e Ângelo Antonio.
- (B) Toni Ramos e Ângelo Antônio.
- (C) Nelson Xavier e Luis Melo.
- (D) Pedro Paulo Rangel e Nelson Xavier.
- (E) Matheus Costa e Nelson Xavier.

João Ubaldo Ribeiro diz que não está nem aí para a reforma ortográfica

Érica Montenegro, do Correio Braziliense

Best-seller nacional, João Ubaldo Ribeiro, 67 anos, diz que não está nem aí para a reforma. Fala isso da posição de quem senta na cadeira número 34 da Academia Brasileira de Letras (ABL) e já vendeu mais de 3 milhões de livros. O baiano de Itaparica radicado no Rio de Janeiro não pretende abandonar o trema. Caso contrário, diz que teria de começar a falar linguíça com o i mais forte que o u. Na tarde de sexta-feira, João Ubaldo enviou um arquivo de áudio ao Correio em que comenta as alterações feitas na ortografia. As perguntas haviam sido enviadas por e-mail algumas horas antes. O autor do clássico Viva o Povo Brasileiro diz que a reforma não enriquece em nada o idioma, mas que alguém enriquecerá com ela.

Apesar de afetar um grande número de palavras, Ubaldo classifica a mudança como perfunctória (praticada apenas para cumprir uma obrigação, embora inútil) e acha uma injustiça eliminar o trema. Antenado com as novas tecnologias, ele é autor do primeiro livro virtual lançado no país: Miséria e grandeza do amor de Benedita, de 2000. Com um estilo literário irônico e preocupado com o contexto social do Brasil, o autor do clássico Viva o povo brasileiro, que já ultrapassou os 120 mil exemplares vendidos, escreveu nove livros, traduzidos em 16 países, e colaborou com outras publicações. Leia abaixo alguns trechos da entrevista.

Disponível em <http://camacarinoicias.com.br/leitura.php?id=48840>. Acesso em 20 mar 2010.

REDAÇÃO – VERSÃO RASCUNHO

REDIJA UM TEXTO DISSERTATIVO NO QUAL VOCÊ NÃO SÓ ARGUMENTE CONTRA A OPINIÃO DE JOÃO UBALDO RIBEIRO OU A FAVOR DELA, MAS TAMBÉM EXPLIQUE A SEGUINTE AFIRMAÇÃO DO ESCRITOR: “A REFORMA NÃO ENRIQUECE EM NADA O IDIOMA, MAS QUE ALGUÉM ENRIQUECERÁ COM ELA.”

01

02

03

04

05

06

07

08

09

10

11

12

13

14

15

16

17

18

19

20

21

22

23

24

25

26

27

28

29

30

