

LÍNGUA PORTUGUESA

Leia os excertos abaixo e responda às questões de **01** a **06**:

Mito

A questão ecológica ou ambiental deve restringir-se à preservação dos ambientes naturais intocados e ao combate à poluição. As demais questões, envolvendo saneamento, saúde, cultura e qualidade de vida são situações que fogem à alçada dos educadores ambientais.

Reflexão

A questão ambiental envolve os ambientes em todos os aspectos. Tratá-la implica tratar toda a complexidade da ação humana; por isso é um tema transversal, interdisciplinar, e só se consolida quando tratado como um todo, pois afeta e é afetado em diversas áreas: educação, saúde, saneamento, agricultura, transportes, etc.

(Disponível no sítio www.vivernatural.com.br in Revista de Yoga. O Atma. Fevereiro de 2009, nº 103. Ano IX)

QUESTÃO 01

A leitura interpretativa permite dizer que:

- I. Os educadores ambientais não devem se ocupar de temas como saneamento, saúde, cultura e qualidade de vida e, sim, dedicar-se apenas a assuntos relacionados aos ambientes naturais e ao combate à poluição.
- II. A questão ambiental não se limita a uma ciência, em específico, portanto deve relacionar várias áreas do conhecimento e da vida em sociedade.
- III. A idéia de **mito** apresentada refere-se a uma crença infundada e a de **reflexão** é relativa à defesa de um ponto de vista.

- (A) todas estão corretas
 (B) apenas II está correta
 (C) II e III estão corretas
 (D) nenhuma está correta.

QUESTÃO 02

Análise as classes das palavras variáveis e invariáveis e responda:

- I. As palavras ecológica, ambiental, naturais são adjetivos, que qualificam substantivos.
- II. Os termos **por isso** e **pois** estabelecem uma relação lógica entre as frases.
- III. Os vocábulos educação e saúde são substantivos concretos por se referirem no texto a seres e objetos.

- (A) todas estão corretas
 (B) I e II estão corretas
 (C) II e III estão corretas
 (D) nenhuma está correta

QUESTÃO 03

Tendo como parâmetro a norma culta, avalie a pontuação nas questões apresentadas abaixo:

- I. A questão ambiental, envolve os ambientes, em todos os aspectos.
- II. Tratar destas questões implica tratar toda a complexidade da ação humana. Por isso, é um tema transversal.
- III. As demais questões, envolvendo saneamento, saúde, cultura e qualidade de vida são situações que fogem da alçada dos educadores ambientais.

Marque a alternativa CORRETA:

- (A) nenhuma está correta
 (B) II e III estão corretas
 (C) todas estão corretas
 (D) apenas I está correta

QUESTÃO 04

Aponte o sentido de cada uma das palavras a seguir: **restringir-se**, **alçada** e **transversal**.

- I. Censurar, alcance, que contrapõe.
- II. Desprezar, controle, que contraria.
- III. Limitar, competência, que atravessa.

Marque a resposta CORRETA:

- (A) somente III está correta
 (B) I e II estão corretas
 (C) todas estão corretas
 (D) nenhuma está correta

QUESTÃO 05

No trecho "As demais questões, envolvendo saneamento, saúde, cultura e qualidade de vida **são** situações que **fogem** à alçada dos educadores ambientais", os verbos foram respectivamente usados nos seguintes tempos e modos:

- I. presente do indicativo e presente do subjuntivo.
- II. ambos no presente do subjuntivo.
- III. ambos no presente do indicativo

- (A) somente I está correta
 (B) somente II está correta
 (C) somente III está correta
 (D) nenhuma está correta

QUESTÃO 06

Relacione as tipologias textuais com as suas respectivas características predominantes, conforme os exemplos abaixo:

- I. Quando se caracteriza o ambiente, as pessoas e os objetos circundantes, de modo que terceiros possam reconstruir esse cenário com base neste relato.
- II. Diante da liberdade de criar e imaginar cenários e personagens contextualizadas no tempo e no espaço.

III. Na ocasião em que se questiona a realidade, fazendo-se uma reflexão crítica e apresentando-se uma tese com os devidos argumentos e contra-argumentos.

- (A) narração, descrição e argumentação
- (B) descrição, argumentação e narração
- (C) descrição, narração e argumentação
- (D) argumentação, descrição e narração

Leia a seguinte matéria jornalística para responder às questões de **7 a 10**.

Adoção

Casais do mesmo sexo ficam de fora

Brasília (AE) – A Câmara aprovou ontem o projeto da Lei Nacional da Adoção, definindo prazos para dar maior rapidez aos processos, criando um cadastro nacional para facilitar o encontro de crianças e adolescentes em condições de serem adotados por pessoas habilitadas e limitando em dois anos, prorrogado em caso de necessidade, a permanência da criança e do adolescente em abrigo.

Na votação foi retirado o ponto que permitia a adoção de crianças e adolescentes por casal formado por pessoas de mesmo sexo. Líderes de alguns partidos, como o PTB, e deputados da bancada evangélica pressionaram e ameaçaram impedir a votação caso esse dispositivo constasse da proposta. Na prática, no entanto, casais homossexuais têm reconhecido o direito à adoção na Justiça.

Jornal do Tocantins. Palmas, 21 de agosto de 2008, p. 8.

QUESTÃO 07

Pode-se inferir do texto acima que:

- I. A Câmara definiu prazos para dar maior rapidez aos processos de adoção.
- II. Líderes de alguns partidos, como o PTB, ameaçaram impedir a votação, caso a Justiça concedesse aos casais homossexuais o direito à adoção.
- III. Deputados da bancada evangélica votaram contra a permanência de crianças e adolescentes em abrigos.
- IV. A Justiça desconsidera a Lei Nacional da Adoção em relação à proibição de que casais homossexuais adotem crianças.

Marque a alternativa CORRETA:

- (A) I, II, III e IV estão corretas
- (B) I, II, III, IV estão incorretas
- (C) I, II e IV estão corretas
- (D) I, III e IV estão incorretas

QUESTÃO 08

Podemos afirmar que o pronome presente na frase “Líderes de alguns partidos, como o PTB...” é classificado pelas normas gramaticais como:

- (A) pessoal reto

- (B) pessoal oblíquo
- (C) demonstrativo
- (D) indefinido

QUESTÃO 09

Na voz ativa, a frase “casais homossexuais têm reconhecido o direito à adoção pela Justiça” ficaria da seguinte forma:

- (A) Casais homossexuais teriam tido reconhecido o direito à adoção pela Justiça.
- (B) A justiça reconhece o direito à adoção por casais Homossexuais.
- (C) A Justiça se recusa a reconhecer o direito à adoção de casais homossexuais
- (D) Todas as alternativas estão incorretas

QUESTÃO 10

No futuro do pretérito simples, o verbo grifado na frase “foi retirado o ponto que permitia a adoção de crianças e adolescentes por casal formado por pessoas de mesmo sexo” fica da seguinte forma:

- (A) fomos
- (B) fostes
- (C) seria
- (D) fui

Leia o trecho do poema a seguir para responder às questões **11 e 12**.

Passagem das horas

Nada me prende, a nada me ligo, a nada pertencço.
 Todas as sensações me tomam e nenhuma fica.
 Sou mais variado que uma multidão de acaso,
 Sou mais diverso que o universo espontâneo,
 Todas as épocas me pertencem um momento,
 Todas as almas um momento tiveram seu lugar em mim.

Fernando Pessoa. *Poemas de Álvaro de Campos*.

QUESTÃO 11

- (A) o poema faz uma reflexão sobre a infidelidade conjugal
- (B) o tempo é o tema principal dos versos
- (C) a religiosidade prevalece no poema
- (D) o poeta está falando sobre a loucura

QUESTÃO 12

A idéia de coletivo está expressa no seguinte vocábulo:

- (A) sensação
- (B) multidão
- (C) época
- (D) alma

QUESTÃO 13

A clareza de sentido dos atos normativos é um requisito essencial para que as correspondências oficiais sejam:

- (A) inteligíveis
- (B) literárias
- (C) elogiosas
- (D) pessoais

QUESTÃO 14

O vocativo a ser empregado em comunicações oficiais dirigidas aos Chefes de Poder:

- (A) Vossa Excelência
- (B) Excelentíssimo senhor
- (C) Senhor doutor
- (D) Caro senhor

QUESTÃO 15

As comunicações oficiais devem sempre ser:

- I. informais
- II. formais
- III. padronizadas
- IV. personalistas

Marque a alternativa CORRETA:

- (A) apenas I está correta
- (B) apenas II está correta
- (C) II e III estão corretas
- (D) III e IV estão corretas

QUESTÃO 16

Assinale a alternativa em que o uso da vírgula está CORRETO.

- (A) E, entretanto, se pudesse, acabaria ao menos uma certa peça, um canto sponsalício, começado três dias depois de casado, em 1779.
- (B) E entretanto, se pudesse, acabaria ao menos, uma certa peça, um canto sponsalício, começado três dias depois de casado em 1779.
- (C) E, entretanto, se pudesse acabaria ao menos uma certa peça, um canto sponsalício começado três dias depois de casado, em 1779.
- (D) E, entretanto se pudesse, acabaria ao menos, uma certa peça, um canto sponsalício, começado três dias depois de casado em 1779.

QUESTÃO 17

Leia os enunciados abaixo, e assinale a alternativa em que o uso da crase está CORRETO.

- I. Favor anexar à sua declaração de imposto de renda os comprovantes de pagamentos.
- II. Vá direto e, no segundo quarteirão, dobre à sua direita.
- III. Estamos já no segundo semestre, logo o Natal bate à sua porta.

IV. Por favor, não deixe de anexar os documentos à sua petição.

Marque a alternativa CORRETA:

- (A) alternativas I, II e IV
- (B) alternativas II, III e IV
- (C) alternativas II e III
- (D) todas as alternativas

Leia os quadrinhos abaixo para responder às questões de 18 a 20:

**QUESTÃO 18**

Se observarmos os aspectos implícitos e explícitos da tirinha acima, podemos inferir que:

- I. trata-se de uma empresa em que há preconceito racial.
- II. o gerente nega a prática de racismo em sua agência.
- III. o gerente, aparentemente, não percebe situações de discriminação em sua agência.
- IV. a discriminação racial na agência é velada.

Marque a resposta CORRETA:

- (A) apenas I está correta
- (B) apenas II está correta
- (C) todas estão corretas
- (D) todas estão incorretas

QUESTÃO 19

Se for colocada uma vírgula **depois** do vocábulo **não** na frase “Não é preconceito senhor”:

- (A) ficaria refutada a idéia de preconceito
- (B) o preconceito seria confirmado
- (C) a frase ficaria ambígua
- (D) nenhuma das alternativas

QUESTÃO 20

Ao reformular um trecho da frase “Eu quero saber por que dos funcionários dessa agência só trabalham dois negros” e transformar em um substantivo os vocábulos “por que”, então, eles seriam escrito da seguinte forma:

- (A) Eu quero saber o porquê dos funcionários...
- (B) Eu quero saber porque dos funcionários...
- (C) Eu quero saber o por que dos funcionários...
- (D) nenhuma das alternativas

PROVA DE ATUALIDADES E NOÇÕES DE LEGISLAÇÃO

QUESTÃO 21

No que diz respeito aos aspectos culturais e históricos do Estado do Tocantins é CORRETO afirmar que:

- I. Os Karajá são excelentes artesãos das artes plumária e cerâmica. Os Akwe (Xerente) são considerados o povo do trançado (cestaria) e os Timbiras (Apinajé e Krahô), são especialistas na arte dos trançados e artefatos de sementes nativas do cerrado.
- II. O Capim Dourado originou-se na região sudeste do Tocantins, em Mumbuca, um povoado que fica a 32 Km da cidade de Mateiros, localizada a 399 Km da Capital Palmas. Mumbuca abriga uma população de descendentes de escravos e ex-escravos remanescentes de quilombos.
- III. Criado em 1988 pela Assembléia Nacional Constituinte, o Tocantins é o mais novo dos 26 Estados do Brasil. Localiza-se na região Centro-Oeste, exatamente no centro geográfico do País, condição que lhe possibilita fazer limites com Estados do Nordeste e do próprio Centro-Oeste.
- IV. No parque estadual do Cantão encontram-se três importantes ecossistemas: o amazônico, o pantaneiro e o cerrado.

Assinale a alternativa CORRETA:

- (A) somente III está incorreto.
- (B) somente I e II estão corretos.
- (C) somente III está correto.
- (D) somente I e III estão corretos.

QUESTÃO 22

Analise as assertivas abaixo e assinale a alternativa CORRETA:

- (A) A Lei nº 8.112, de 11/12/90, trata do Regime Jurídico dos Servidores Públicos Civis da União, das autarquias, inclusive as em regime especial, das fundações públicas federais e das empresas públicas.
- (B) Conforme dispõe o artigo 12 da Lei nº 8.112, de 11/12/90, os concursos públicos, especificamente das Universidades Federais, terão validade de no mínimo 2 (dois) anos, podendo ser prorrogado uma única vez, por igual período.
- (C) Para o servidor público federal, o serviço noturno, prestado em horário compreendido entre 22 (vinte e duas) horas de um dia e 5 (cinco) horas do dia seguinte, terá o valor-hora acrescido de 25% (vinte e cinco por cento), considerando cada hora como cinquenta e dois minutos e trinta segundos.
- (D) O servidor público federal não poderá licenciar-se para concorrer a cargo eletivo.

QUESTÃO 23

Dentre as proibições a que o servidor está sujeito, podemos afirmar:

- I. que o mesmo não poderá se ausentar do serviço durante o expediente, sem prévia autorização do chefe imediato.
- II. que o mesmo não poderá retirar, sem prévia anuência da autoridade competente, qualquer documento ou objeto da repartição.
- III. que o mesmo não poderá recusar fé a documentos públicos.
- IV. que o mesmo não poderá participar de gerência ou administração de sociedade privada, personificada ou não personificada, exercer o comércio, mesmo na qualidade de acionista, cotista ou comanditário.

Assinale a alternativa CORRETA:

- (A) apenas a assertiva I está correta.
- (B) apenas as assertivas I e IV estão corretas.
- (C) todas as assertivas estão incorretas.
- (D) apenas a assertiva IV está incorreta.

QUESTÃO 24

Assinale a alternativa INCORRETA:

- (A) A licitação destina-se a garantir a observância do princípio constitucional da isonomia e a selecionar a proposta mais vantajosa para a Administração e será processada e julgada em estrita conformidade com os princípios básicos da legalidade, da impessoalidade, da moralidade, da igualdade, da publicidade, da probidade administrativa, da vinculação ao instrumento convocatório, do julgamento objetivo e dos que lhes são correlatos.
- (B) Dentre os tipos de licitação, a lei prevê os seguintes: a de menor preço, a de melhor técnica, a de técnica e preço, a de maior lance ou oferta.

- (C) Não poderá participar, direta ou indiretamente, da licitação ou da execução de obra ou serviço e do fornecimento de bens a eles necessários, o autor do projeto, básico ou executivo, pessoa física ou jurídica.
- (D) Dentre os tipos de licitação, o de menor preço refere-se à proposta apresentada pelo licitante, de acordo com as especificações do edital ou convite e que ofertar o menor lance.

QUESTÃO 25

Sobre os contratos administrativos é INCORRETO afirmar:

- (A) Os contratos administrativos de que trata a Lei de Licitação regulam-se pelos preceitos de direito privado, aplicando-se-lhes, supletivamente, os princípios do direito público.
- (B) A duração dos contratos regidos pela Lei de Licitação ficará adstrita à vigência dos respectivos créditos orçamentários, com algumas exceções.
- (C) O regime jurídico dos contratos administrativos, instituído pela Lei de Licitação, confere à Administração, em relação a eles, a prerrogativa de modificá-los, unilateralmente, para melhor adequação às finalidades de interesse público, respeitados os direitos do contratado.
- (D) A declaração de nulidade do contrato administrativo opera retroativamente, impedindo os efeitos jurídicos que ele, ordinariamente, deveria produzir, além de desconstituir os já produzidos.

NOÇÕES DE INFORMÁTICA

QUESTÃO 26

O aplicativo Microsoft Word 2003, em português, possibilita diversas combinações de atalhos, por meio do uso de teclas, conforme se pode verificar nos exemplos apresentados abaixo:

- I. Ctrl+B
- II. Ctrl+C
- III. Ctrl+Z
- IV. Ctrl+A
- V. Ctrl+O

Assinale, entre as alternativas a seguir, a opção que indique a sequência CORRETA dos itens de I a V:

- (A) buscar, copiar, imprimir, abrir, colar
 (B) copiar, colar, selecionar tudo, abrir, salvar
 (C) salvar, copiar, desfazer, abrir, novo
 (D) abrir, copiar, colar, ir para, novo

QUESTÃO 27

O correio eletrônico é um dos serviços mais utilizados na Internet. Sobre este serviço, analise as assertivas a seguir:

- I. Os protocolos POP e IMAP são destinados para o recebimento de mensagens, ao contrário do protocolo SMTP, que serve para enviar mensagens.
- II. O webmail confere menos agilidade e portabilidade ao uso do e-mail sobre HTTP.
- III. O preenchimento dos campos "Para" e "Assunto" é obrigatório para o envio de uma mensagem.
- IV. O anexo de arquivos à mensagem é permitido de uma única vez, não sendo possível adicionar outros arquivos após um grupo de arquivos já ter sido anexado.
- V. **Spam** é qualquer mensagem de conteúdo impróprio ou inoportuno distribuída para um grande número de pessoas via correio eletrônico.

Assinale a alternativa CORRETA:

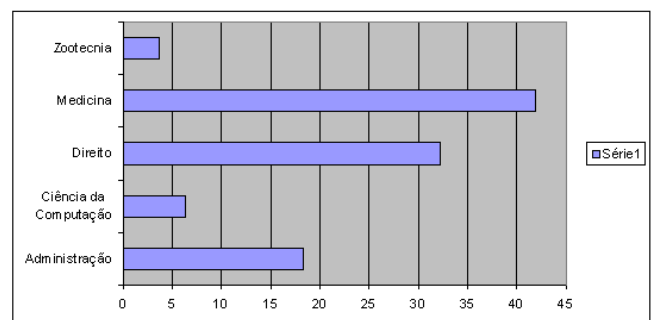
- (A) as assertivas I, III e V são verdadeiras.
 (B) as assertivas I, II e IV são verdadeiras.
 (C) todas as assertivas são verdadeiras.
 (D) há duas assertivas verdadeiras.

QUESTÃO 28

Considere o aplicativo Microsoft Excel 2003, em português, com suas configurações padrões. Considere também as informações apresentadas na planilha a seguir:

	A	B	C
1	Curso	Concorrência do Vestibular	18,26
2	Administração		6,24
3	Ciência da Computação		32,26
4	Direito		41,92
5	Medicina		3,7
6	Zootecnia		
7			
8			
9			

Sobre o gráfico abaixo, é CORRETO afirmar que:



- (A) se o conteúdo da célula B6 for alterado para 50,88, então o gráfico não será modificado automaticamente porque o limite máximo estabelecido é 45.
- (B) o gráfico foi construído selecionando as células A1;A6 e B1;B6. Depois, usando o assistente de gráfico, foi escolhido Barras como tipo de gráfico.
- (C) o gráfico foi construído selecionando as células A2:A6 e B2:B6. Depois, usando o assistente de gráfico, foi escolhido Colunas como tipo de gráfico.

(D) para a legenda ficar posicionada embaixo do gráfico, é necessário clicar com o botão direito do *mouse* sobre o objeto Série 1, selecionar a opção **Formatar legenda** e, depois, especificar **Inferior** na aba **Posicionamento**.

QUESTÃO 29

No painel de controle do Windows XP, várias funções podem ser executadas. Para as assertivas dadas a seguir, escolha a alternativa que providencia a execução de cada um dos itens:

- I. Criar, alterar e excluir senhas de contas de usuários.
- II. Acessar configurações de sistema, alterar configurações de hardware, desempenho e atualizações automáticas.
- III. Alterar configurações para audição, visão e mobilidade.
- IV. Adicionar, alterar ou remover programas.

Marque a alternativa CORRETA:

- (A) Contas de usuário, Sistema, Opções de acessibilidade, Adicionar ou remover programas.
- (B) Gerência de usuários, Gerência de sistema, Gerência de hardware, Opções de acessibilidade.
- (C) Opções de acessibilidade, Sistema, Contas de usuário, Adicionar hardware.
- (D) Contas de usuário, Gerência de sistema, Contas de acessibilidade, Adicionar ou remover programas.

QUESTÃO 30

Para fazer uma configuração manual de rede local a ser usada no Internet Explorer 6, os três primeiros passos a ser seguidos são:

- (A) Clicar no Menu **Arquivo**, selecionar **Internet**, e escolher a aba **Conexões**.
- (B) Clicar no Menu **Ferramentas**, selecionar **Opções da Internet**, e escolher a aba **Conexões**.
- (C) Clicar no Menu **Ferramentas**, selecionar **Internet**, e escolher a aba **Geral**.
- (D) Clicar no Menu **Arquivo**, selecionar **Opções da Internet**, e escolher a aba **Geral**.

CONHECIMENTOS ESPECÍFICOS

QUESTÃO 31

Com relação ao paradigma de orientação a objetos, analise as assertivas apresentadas a seguir:

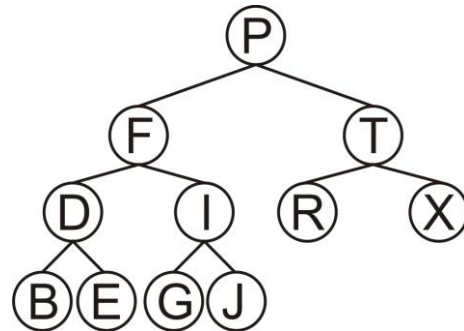
- I. O relacionamento "é um" entre as classes representa a composição.
- II. A herança é uma forma de reutilização de código em que a subclasse absorve propriedades e comportamentos da superclasse.
- III. Uma classe é uma instância de um tipo de objeto.
- IV. A abstração se concentra na visão geral do sistema, identificando o que há de comum entre os objetos e não nos casos especiais.

São verdadeiras as assertivas:

- (A) I e IV
- (B) I e II
- (C) II, III e IV
- (D) II e IV

QUESTÃO 32

Analise a árvore binária apresentada a seguir:



O percurso pré-ordem nesta árvore é:

- (A) P - F - T - D - I - R - X - B - E - G - J
- (B) P - F - D - B - E - I - G - J - T - R - X
- (C) B - D - E - F - G - I - J - P - R - T - X
- (D) B - E - D - G - J - I - F - R - X - T - P

QUESTÃO 33

Com relação à estrutura de repetição **ENQUANTO <condição> FAÇA** utilizada para a construção de algoritmos, é falso afirmar que:

- (A) pode ser usada quando não se sabe previamente o número de vezes que um trecho do algoritmo deve ser repetido.
- (B) o trecho de código a ser repetido será executado pelo menos uma vez.
- (C) pode ser usada quando o número de repetições for conhecido antecipadamente.
- (D) a repetição será feita enquanto a condição mostrar-se verdadeira.

QUESTÃO 34

A linguagem de programação Java dispõe de classes para manipular conjuntos de objetos (ou coleções). Assinale a alternativa que contenha somente exemplos dessas classes:

- (A) Vector, Stack e Hashtable
- (B) JApplet, Vector e Arrays
- (C) Sets, Stack e Streams
- (D) ObjectOfArray, List e Hashtable

QUESTÃO 35

Com relação à linguagem Java, julgue como verdadeiros (V) ou falsos (F) os itens apresentados a seguir.

- () A palavra reservada *extends* é usada para representar uma situação de herança entre classes.

- () A palavra reservada *super* é destinada para especificar uma classe abstrata.
- () A palavra reservada *implements* é destinada para especificar o autor da implementação para o Javadoc.
- () A palavra reservada *this* pode somente ser utilizada dentro de construtores.
- () As palavras reservadas *private*, *protected* e *public* são utilizadas para especificadores de acesso de membro.

A sequência correta é:

- (A) V, V, F, F, F
- (B) F, F, V, F, F
- (C) V, F, V, V, F
- (D) V, F, F, F, V

QUESTÃO 36

Analise o algoritmo apresentado a seguir:

```

INÍCIO
  VARIÁVEL INTEIRO I, J, AUX
  VARIÁVEL INTEIRO VET[10]
  PARA I DE 0 ATÉ 9 FAÇA
    LEIA (VET[I])
  FIM_PARA
  PARA I DE 0 ATÉ 8 FAÇA
    PARA J DE I+1 ATÉ 9 FAÇA
      SE (VET[I] > VET[J]) ENTÃO
        AUX = VET[I]
        VET[I] = VET[J]
        VET[J] = AUX
      FIM_SE
    FIM_PARA
  FIM_PARA
  PARA J DE 0 ATÉ 9 FAÇA
    ESCREVA (VET[J])
  FIM_PARA
FIM

```

Podemos afirmar que este algoritmo:

- (A) valida os valores fornecidos pelo usuário para o preenchimento do vetor.
- (B) verifica se os valores fornecidos pelo usuário são pares e, assim, posiciona os valores ímpares no fim do vetor.
- (C) faz a organização dos valores preenchidos pelo usuário de modo crescente.
- (D) identifica o maior elemento do vetor e repete este valor nas demais posições do array.

QUESTÃO 37

Com relação ao modelo entidade-relacionamento, julgue verdadeiros (V) ou falsos (F) os itens apresentados a seguir:

- () A chave primária de um conjunto de entidades permite-nos distinguir as várias entidades de um conjunto.
- () Entidades são somente objetos concretos do mundo real que podem ser identificados de forma unívoca em relação aos outros objetos.

- () Atributos são propriedades descritivas de cada membro de um conjunto de entidades.
- () A associação entre uma ou várias entidades é denominada de cardinalidade.

A sequência correta é:

- (A) V, F, V, F
- (B) F, F, V, F
- (C) V, V, F, F
- (D) V, F, F, V

QUESTÃO 38

A tabela *Cliente* de um banco de dados possui a seguinte estrutura:

Field	Type	Null	Key	Default	Extra
Codigo	int(11)	NO	PRI	NULL	Auto_increment
Nome	varchar(45)	YES		NULL	
Sobrenome	varchar(55)	YES		NULL	
DataNasc	date	YES		NULL	

Na tentativa de inserir o primeiro registro nesta tabela, foi utilizada a instrução SQL

```

INSERT Cliente (Nome, Sobrenome, DataNasc)
VALUES ("João", "Silva", "2009/01/12")

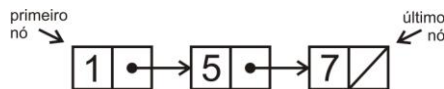
```

Diante disso, é correto afirmar que:

- (A) o primeiro registro não será inserido na tabela porque o campo *Codigo* não foi fornecido na instrução SQL.
- (B) o primeiro registro não será inserido na tabela por causa das aspas duplas apresentadas na instrução SQL.
- (C) o primeiro registro será inserido com sucesso, porém o campo *Codigo* deste registro terá um valor em branco.
- (D) o preenchimento do valor do campo *Codigo* na instrução SQL é dispensável para a inserção do registro porque este campo é definido como *auto_increment*.

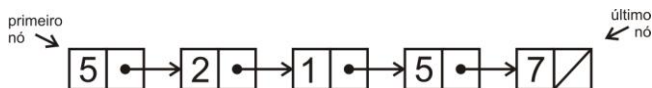
QUESTÃO 39

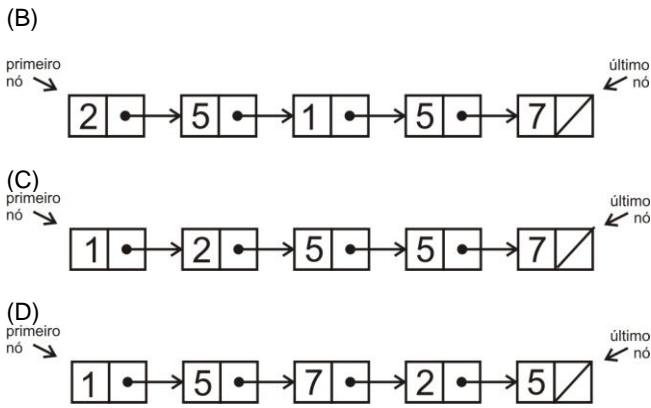
Considere a lista simplesmente encadeada apresentada a seguir.



Inserindo o nó "2" e, depois, do nó "5" no início desta lista, assinale a alternativa que apresenta graficamente o resultado destas operações.


(A)





QUESTÃO 40

Ao utilizar o aplicativo Microsoft Word 2003, em português, podemos usufruir de vários recursos para auxiliar a edição de textos, tal como verificar ortografia e gramática. Este recurso pode ser ativado pelo usuário por meio de diversas ações, exceto:

- (A) tecla F7
- (B) opção Ortografia e gramática localizada no menu Ferramentas
- (C) ícone 
- (D) clique com o botão direito do mouse e, depois, a opção Verificar

QUESTÃO 41

Em relação ao protocolo IP da arquitetura TCP/IP, é correto afirmar que:

- A) A cada *host* de uma interligação em redes TCP/IP é atribuído um endereço de interligação em redes único de 32 bits que é usado em todas as comunicações com aquele *host*.
- B) Os endereços de interligação em redes podem ser usados tanto para se referir a rede, como também a *hosts* individuais. Por convenção, um endereço que tem todos os bits do *hostid* iguais a zero é reservado para se referir à própria rede.
- C) Os endereços IP podem ser usados para especificar difusão; tais endereços mapeiam para endereços de hardware de difusão, se estiver disponível. Por convenção, um endereço de difusão tem *hostid* com todos os bits ajustados para 1.
- D) Quando comunicados às pessoas, através de documentos técnicos ou programas aplicativos, os endereços IP são escritos como quatro números inteiros decimais separados por pontos decimais, nos quais cada número inteiro fornece o valor do octeto de endereço IP. Assim, o endereço de interligação em redes de 32 bits 10000000.00001010.00000010.00011110 pode ser representado por 128.10.3.30.

QUESTÃO 42

Considerando o esquema de definição de sub-redes que constitui a arquitetura TCP/IP, faça a segmentação da faixa de endereçamento IP 200.129.180.0/24 de forma a atender,

respectivamente, as seguintes sub-redes: MEDICINA com 45 máquinas, COMPUTAÇÃO com 58 máquinas, ADMINISTRAÇÃO com 33 máquinas e DIREITO com 40 máquinas. Assim, informe qual alternativa abaixo está correta em termos de segmentação (sub-rede) e máscara.

A)

Sub-rede	Endereço de rede	Máscara
Medicina	200.129.180.0	25
Computação	200.129.180.45	25
Administração	200.129.180.103	25
Direito	200.129.180.136	25

B)

Sub-rede	Endereço de rede	Máscara
Medicina	200.129.180.0	26
Computação	200.129.180.64	26
Administração	200.129.180.128	26
Direito	200.129.180.192	26

C)

Sub-rede	Endereço de rede	Máscara
Medicina	200.129.180.0	24
Computação	200.129.180.64	24
Administração	200.129.180.128	24
Direito	200.129.180.192	24

D)

Sub-rede	Endereço de rede	Máscara
Medicina	200.129.180.0	24
Computação	200.129.180.45	25
Administração	200.129.180.103	26
Direito	200.129.180.136	27

QUESTÃO 43

Em relação ao protocolo TCP é INCORRETO afirmar:

- A) Oferece um serviço transferência orientado à conexão não confiável.
- B) O procedimento de estabelecimento de conexão é frequentemente denominado apresentação de três vias (*3-way handshake*).
- C) Uma conexão TCP provê um serviço full-duplex.
- D) O TCP define um ponto terminal como um par de números inteiros (*host, porta*), onde *host* é o endereço IP para um *host*, e *porta* é uma porta TCP naquele *host*.

QUESTÃO 44

Relacione os itens de 1 a 6 de acordo com a função de cada comando descrito nos itens abaixo:

- (1) who
 - (2) ps
 - (3) hostname
 - (4) lpq
 - (5) chmod
 - (6) cat
- () comando para alterar as permissões de arquivos e diretórios
- () mostra o conteúdo de um arquivo binário ou texto
- () mostra os usuários logados no sistema

- () mostra ou muda o nome do computador na rede.
- () mostra os processos em execução.
- () mostra o status da fila de impressão.

A seqüência CORRETA é:

- A) 5 6 1 3 2 4
- B) 6 5 1 3 2 4
- C) 5 6 4 1 2 3
- D) 4 1 2 3 6 5

QUESTÃO 45

Em relação a função ao diretório sbin do sistema operacional LINUX é correto afirmar:

- A) O sbin fornece informações sobre o kernel e sobre os processos que estão rodando no momento, além de informações sobre a utilização de alguns dispositivos. Alguns parâmetros do kernel podem ser alterados diretamente nesses arquivos, fazendo com que as modificações passem a valer imediatamente.
- B) Contém comandos, bibliotecas, programas, páginas de manual e outros arquivos que não mudam mas que se fazem necessários para a operação normal do sistema.
- C) O sbin contém ferramentas de interesse do superusuário e que geralmente são usadas por serviços básicos da máquina. Ficam neste diretório programas como os responsáveis pela carga de módulos do kernel, ativação e interrupção das interfaces de rede, manutenção dos sistemas de arquivos e outras atividades.
- D) No diretório sbin estão arquivos e diretórios de *spool*, arquivos de log, arquivos de configuração de correio eletrônico.

QUESTÃO 46

É um protocolo da camada de inter-redes da arquitetura TCP/IP e é utilizado para registro e exibição de erros. Através dele, um roteador ou host destino pode reportar à estação origem uma condição de erro no processamento de um datagrama.

- (A) IP
- (B) ARP
- (C) SNMP
- (D) ICMP

QUESTÃO 47

Considere as afirmativas abaixo:

- I. O comando "useradd -g professores -c "Maquina de Dominio" -s /bin/false -d /dev/null pedro\$" cria uma conta para a máquina pedro\$ e a torna parte do grupo professores.
- II. O comando "useradd -g professores -c "Usuário de Domínio" -s /bin/false -d /dev/null aretusa" adiciona o usuário "aretusa" no grupo professores e não define shell, diretório home, nem senha para este usuário.
- III. O utilitário smbpasswd pode ser usado para alterar a senha de usuários locais do samba.
- IV. A seção [global] do arquivo de configuração do samba smb.conf, o parâmetro "domain master = yes" especifica que a máquina está sendo configurada para ser o Controlador de Domínio Primário - PDC da rede.

Assinale a alternativa CORRETA:

- (A) Apenas a afirmativa I está errada
- (B) As afirmativas I e IV estão erradas.
- (C) Apenas a afirmativa III está correta
- (D) Todas estão corretas.

QUESTÃO 48

Em relação ao servidor apache é INCORRETO afirmar:

- A) A página raiz é especificada através da diretiva *DocumentRoot*.
- B) A diretiva *Listen* é usada para se ter um controle maior sobre a especificação de endereços/portas alternativas que o servidor web esperará por requisições externas.
- C) O Apache pode ser executado apenas como um *Daemon*.
- D) Geralmente, na configuração padrão do Apache a diretiva *DocumentRoot* aponta para o diretório */var/www*.

QUESTÃO 49

Analise as afirmativas abaixo, em relação a gerenciamento de processos em sistemas operacionais:

- I. Um processo é basicamente um programa em execução. Associado com cada processo está seu espaço de endereçamento, que contém exatamente o programa executável.
- II. Processo do tipo CPU-bound passa a maior parte do tempo em execução e realiza poucas operações de Entrada e Saída.
- III. Processo do tipo I/O bound passa a maior parte do tempo no estado bloqueado, pois realiza muitas operações de entrada e saída.
- IV. Um processo pode estar em três estados: executando (usando a CPU neste instante), pronto(temporariamente parada para permitir que outro processo execute), bloqueado (incapaz de executar até que algum evento externo aconteça).

Assinale a alternativa CORRETA:

- (A) Apenas a afirmativa I está correta
- (B) As afirmativas I, III e IV estão corretas.
- (C) As afirmativas II,III e IV estão corretas
- (D) Todas as afirmativas estão corretas.

QUESTÃO 50

É um programa que tem como objetivo proteger a máquina contra acessos indesejados, proteger serviços que estejam rodando na máquina e bloquear a passagem de informações que o usuário não deseja receber. Este programa funciona através da comparação de regras para saber se um pacote tem ou não permissão para passar.

- A) Ethereal
- B) Iptables
- C) Snort
- D) Tcpdump