

LÍNGUA PORTUGUESA

Leia o texto abaixo e responda às questões de **01** a **02**:

Peri tinha o ouvido sutil e delicado, e o faro do selvagem **que** dispensa a vista; o som da respiração servia-lhe de alvo; escutou um momento, ergueu o braço, e a faca enterrando-se na boca da vítima cortou-lhe a garganta.

Nem um gemido escapou da massa inerte **que** se estorceu um momento e quebrou de encontro ao muro.

Peri apanhou o arco **que** encostara à parede, e voltando-se para lançar um olhar sobre o quarto de Cecília, estremeceu.

Acabava de ver pela soleira da porta o reflexo vivo de uma luz; e logo depois sobre a folhagem do óleo um clarão que indicava estar a janela aberta.

Ergueu os braços com um desespero e uma angústia inexprimível; **estava a dois passos** de sua senhora e entretanto um muro e uma porta o separavam dela, **que** talvez àquela hora corria um perigo iminente.

Que ia fazer? Precipitar-se de encontro a essa porta, quebrá-la, espedaçá-la? Mas podia aquela luz não significar coisa alguma, e a janela ter sido aberta por Cecília.

Este último pensamento tranqüilizou-o, tanto mais quando nada revelava a existência de um perigo, quando tudo estava em sossego no jardim e no quarto da menina.

Lançou-se para a cabana, e segurando-se às folhas da palmeira galgou o ramo do óleo, e aproximou-se para ver por que sua senhora estava acordada àquela hora.

O espetáculo **que** se apresentou diante de seus olhos fez correr-lhe um calafrio pelo corpo; a gelosia aberta deixou-lhe ver a menina adormecida, e o italiano que tendo aberta a porta do jardim dirigiu-se ao leito.

Um grito de desespero e de agonia ia romper-lhe do seu seio; mas o índio mordendo os lábios com força, reprimiu a voz, **que** se escapou apenas num som rouco e plangente. Então prendendo-se à árvore com as pernas, o índio estendeu-se ao longo do galho e esticou a corda do arco.

José de Alencar, *O Guarani*.

QUESTÃO 01

Observe que, no texto, estão em destaque verbos acompanhados do pronome **se**. Sabendo-se que o pronome **se** pode exercer vários papéis no enunciado, pode-se afirmar que nas formas:

- ... *enterrando-se, se estorceu, voltando-se*, o **se**, faz parte integrante do verbo e exerce função de objeto direto.
- ... *precipitar-se, segurando-se, aproximou-se, prendendo-se*, o **se** exerce a função de complemento do objeto indireto.
- ... *se apresentou, dirigiu-se, estendeu-se*, o **se** é apenas partícula de realce.
- ... *se escapou, se apresentou, prendendo-se*, o **se** tem a função de partícula apassivadora.

QUESTÃO 02

Analise os excertos a seguir:

- ... *o som da respiração servia-lhe de alvo, escutou um momento, ergueu o braço*, o **lhe** exerce a função de objeto direto;
- ... *e a faca enterrando-se na boca da vítima cortou-lhe a garganta*, o **lhe** exerce a função de objeto indireto;

- ... *O espetáculo que se apresentou diante de seus olhos fez correr-lhe um calafrio pelo corpo*; o **lhe** exerce a função de objeto indireto;
- ... *a gelosia aberta deixou-lhe ver a menina adormecida*; o **lhe** exerce a função de objeto indireto;
- ... *Um grito de desespero e de agonia ia romper-lhe do seio*; o **lhe** exerce a função de pronome relativo;

Assinale a alternativa em que a função do **lhe** está CORRETA:

- II, III, e IV
- I, III e V
- II, IV e V
- I, II e IV

QUESTÃO 03

Leia os excertos abaixo e assinale a alternativa em que **não** há pronome relativo:

- Peri tinha o ouvido sutil e delicado, e o faro do selvagem **que** dispensa a vista; o som da respiração servia-lhe de alvo.*
- Peri apanhou o arco **que** encostara à parede, e voltando-se para lançar um olhar sobre o quarto de Cecília, estremeceu.*
- ... *e entretanto um muro e uma porta o separavam dela, **que** talvez àquela hora corria um perigo iminente.*
- O espetáculo **que** se apresentou diante de seus olhos fez correr-lhe um calafrio pelo corpo; a gelosia aberta deixou-lhe ver a menina adormecida.*
- ... *e o italiano **que** tendo aberta a porta do jardim dirigiu-se ao leito.*
- ... *mas o índio mordendo os lábios com força, reprimiu a voz, **que** se escapou apenas num som rouco e plangente.*

- I, II, IV e V estão erradas
- II, III, IV e VI estão erradas
- I, III, IV e V estão erradas
- todas estão corretas

QUESTÃO 04

Indique a alternativa em que o uso da vírgula está **errado**:

- Por fim, perdi a paciência, zanguei-me, e, como já era mais de meio-dia, larguei-me a toda pressa para a casa, a fim de escrever alguma coisa que pudesse fazer as vezes de um folhetim.
- Por fim, perdi, a paciência, zanguei-me, e, como já era mais de meio-dia, larguei-me a toda pressa para a casa a fim de escrever alguma coisa que pudesse fazer as vezes de um folhetim.
- Por fim, perdi a paciência, zanguei-me e, como, já era mais de meio-dia, larguei-me a toda pressa para a casa, a fim de escrever alguma coisa que pudesse fazer as vezes de um folhetim.
- Por fim, perdi a paciência, zanguei-me, e como já era mais de meio-dia, larguei-me, a toda pressa para a casa, a fim de escrever alguma coisa que pudesse fazer as vezes de um folhetim.

Marque a resposta CORRETA:

- (A) apenas I está errada
- (B) apenas III está errada
- (C) II, III e IV estão erradas
- (D) todas estão erradas

Leia o texto abaixo para responder à questão 05:

Nas últimas férias, foram dar um giro pela Europa. De São Paulo foram a Madrid, de Madrid, a Itália. Foram a Roma, principalmente a Roma Antiga. Não deixaram de ir a Grécia. Mal tinham chegado da Europa, foram a Argentina e a Bolívia.

QUESTÃO 05

Indique a alternativa em que existe **erro** no uso da crase:

- (A) a Madrid, à Itália, a Roma
- (B) à Roma antiga, à Grécia, a Bolívia
- (C) à Argentina, à Roma antiga, à Itália
- (D) a Argentina, à Madrid, à Grécia

QUESTÃO 06

Leia o texto abaixo:

Logo aos dezoito anos quis fazer-se militar; mas a junta de saúde julgou-o incapaz. Desgostou-se, sofreu, mas não maldisse a Pátria. O ministério era liberal, ele se fez conservador e continuou mais do que nunca a amar a "terra que o viu nascer". Impossibilitado de evoluir-se sob os dourados do exército, procurou a administração e dos seus ramos escolheu o militar.

Lima Barreto, *Triste fim de Policarpo Quaresma*.

Assinale a alternativa em que a função do pronome **se** está correta nas expressões fazer-se, desgostou-se, se fez, evoluir-se:

- (A) parte integrante do verbo e tem a função de objeto direto
- (B) pronome apassivador
- (C) partícula de realce
- (D) índice de indeterminação do sujeito

QUESTÃO 07

Quais as expressões que preenchem corretamente as lacunas do texto abaixo:

A dança dos ossos

..... a noite; junto a um fogo aceso defronte da porta da pequena casa da recebedoria, estava eu, com mais algumas pessoas, aquecendo os membros resfriados pelo terrível banho que a meu pesar tomara. de nós se desdobrava o largo veio do rio, refletindo em uma chispa retorcida, como uma serpente de fogo, o clarão avermelhado da fogueira.

Machado de Assis, *A dança dos ossos*.

- (A) Seriam nove a dez horas Há alguns passos
- (B) Seria nove a dez horas à alguns passos
- (C) Seria nove a dez horas a alguns passos
- (D) Seriam nove a dez horas a alguns passos

Leia o anúncio abaixo para responder à questão 08:

QUESTÃO 08

De acordo com a norma culta, pode-se dizer que:

- I. no primeiro caso, a grafia correta é **pressa** e, no segundo, **chama a atenção**.
 - II. no primeiro caso, a grafia correta é **presa** e, no segundo, **chama a atenção**.
 - III. no primeiro caso, a grafia correta é **pressa** e, no segundo, **chama à atenção**.
- (A) nenhuma das alternativas está correta
 - (B) somente a alternativa I está correta
 - (C) somente a alternativa II está correta
 - (D) somente a alternativa III está correta

QUESTÃO 09

O fecho recomendado nas correspondências oficiais para autoridades hierarquicamente superiores é:

- (A) Sem mais para o momento
- (B) Atenciosamente
- (C) Respeitosamente
- (D) Carinhosamente

QUESTÃO 10

Analise os enunciados abaixo quanto ao uso do advérbio:

- I. Elas estão meio cansadas.
- II. Parece que há menos gente hoje.
- III. As crianças parecem meio inquietas.

- IV. A menina estava meia triste.
V. Hoje há muito menos gente do que ontem.

De acordo com a linguagem culta, podemos dizer que:

- (A) I, III e V estão corretas
(B) II, IV e V estão erradas
(C) III, IV e V estão corretas
(D) todas estão corretas

QUESTÃO 11

Observando os enunciados quanto ao uso do pronome, podemos afirmar que:

- I. Houve muitos desentendimentos entre alunos e mim a respeito da greve.
II. Claro que a reunião não será a mesma sem ti e elas.
III. Você sabia que sem você e mim nada funciona nesta casa.
IV. Calma, não houve briga nenhuma entre mim e ela, juro!

- (A) I, II e IV estão erradas
(B) II, III, e IV estão corretas
(C) I, II e III estão corretas
(D) todas estão corretas

Leia o texto abaixo e responda à questão 12:

Não deixe o amor passar

Quando **encontrar** alguém e esse alguém **fizer** seu coração **parar** de funcionar por alguns segundos, preste atenção: **pode** ser a pessoa mais importante da sua vida.

Se os olhares se **cruzarem** e, neste momento, **houver** o mesmo brilho intenso entre eles, fique alerta: **pode** ser a pessoa que você está esperando desde o dia em que nasceu.

Carlos Drummond de Andrade, *Não deixe o amor passar*.

QUESTÃO 12

Indique a alternativa que corresponde respectivamente à ordem dos verbos em destaque no texto:

- (A) Imperativo negativo, infinitivo flexionado, futuro do subjuntivo, infinitivo, presente do indicativo, infinitivo flexionado, futuro do subjuntivo.
(B) Imperativo negativo, infinitivo flexionado, futuro do presente, infinitivo presente, presente do indicativo, infinitivo flexionado, futuro do indicativo.
(C) Subjuntivo, infinitivo flexionado, futuro do subjuntivo, infinitivo presente, presente do indicativo, infinitivo flexionado, futuro do subjuntivo.
(D) Imperativo, infinitivo flexionado, futuro do subjuntivo, infinitivo futuro, presente do indicativo, infinitivo flexionado, futuro do subjuntivo.

Leia o texto abaixo e responda as questões 13 e 14:

A dança dos ossos

Seriam nove a dez horas da noite; junto a um fogo aceso defronte da porta da pequena casa da recebedoria, estava eu, com mais algumas pessoas, aquecendo os membros resfriados pelo terrível banho que a meu pesar tomara. **A alguns passos de nós** se desdobrava o largo veio do rio, refletindo em uma chispa retorcida, como uma serpente de fogo, o clarão avermelhado da fogueira. Por trás de nós estavam os cercados e as casinhas dos poucos habitantes desse lugar, e, por trás dessas casinhas, estendiam-se as florestas sem fim. No meio do silêncio geral e profundo sobressaía o rugido monótono de uma cachoeira próxima, que ora estrugia como se estivesse **a alguns passos de distância**, ora quase se esvaecia em abafados murmúrios, conforme o correr da viração. (...) Um dia, há de haver coisa de dez anos, eu tinha ido ao campo, à casa de um meu compadre que mora **da aqui a três léguas**. (...) **Daí a pouco** os ossinhos mais miúdos, dançando, dançando sempre e batendo uns nos outros, foram-se ajuntando e formando dois pés de defunto. (...) **Daí a um nada** vêm os ossos das coxas, dançando em roda das canelas.

José de Alencar: *A dança dos ossos*

QUESTÃO 13

Nas expressões destacadas no texto acima, a idéia de distância, introduzida pela preposição “a”, encerra também a de:

- (A) tempo futuro
(B) tempo presente
(C) tempo passado
(D) apenas distância

QUESTÃO 14

No excerto “Um dia, há de haver coisa de dez anos, eu tinha ido ao campo ..”, a expressão, **há de haver coisa de dez anos** encerra a idéia de:

- (A) tempo passado ou pretérito
(B) tempo que vai acontecer
(C) tempo presente
(D) tempo em que se fala

QUESTÃO 15

Leia os enunciados abaixo, e assinale a alternativa em que o uso da crase está incorreto:

- I. Favor anexar à sua declaração de Imposto de Renda os comprovantes de pagamento.
II. Vá direto e, no segundo quarteirão, dobre a sua direita.
III. Estamos já no segundo semestre, logo o Natal bate à sua porta.
IV. Por favor, não deixe de anexar os documentos à sua petição.

Marque a alternativa correta:

- (A) I, II e IV estão incorretas
(B) II, III e IV estão incorretas
(C) apenas a II está incorreta
(D) todas estão incorretas

Leia o texto abaixo e responda à questão 16:

Ao mar as penas

Um jovem, vinte e dois invernos nas costas de couro, vinte e três reais na carteira, quinhentas cilindradas de esperanças estacionadas no subsolo, senta-se na mesa ao lado. Presta atenção na loira acreditando que sua presença será notada. Pronta a defender sua área de caça a velha ave de rapina destina um olhar mortífero ao oponente, dando a entender que a loira não é para seu bico. O rapaz entende a mensagem e dá as costas ao casal e os ouvidos à conversa. Mas não consegue escutar o que os dois estão falando, porque a experiência do velho reduz o volume do diálogo, dando mais intimidade à sua relação verbal com a menina. Meia hora depois, ela coloca as mãos no seio de maneira insinuante e segreda algo nos ouvidos do velho. O aprendiz tem a impressão que o gavião velho arrastou a galinha, mas equivoca-se. Tem um sobressalto, quando ele levanta-se ruidosamente.

- Sinceramente, não sei o que dizer... Creio que não estou preparado para ajudá-la. Siga seu coração, – levanta-se, senta-se, pega as mãos da garota, mantém a discrição.

Fábio Ribeiro. http://br.geocities.com/revista_criacao2001 acessado em 09/jun.2009.

QUESTÃO 16

Tomando o texto acima como base, pode-se afirmar que há, nos excertos que se seguem, complementos de objeto direto e indireto, exceto em:

- (A) ...dando mais intimidade à sua relação verbal com a menina.
- (B) ...destina um olhar mortífero ao oponente.
- (C) ...dando a entender que a loira não é para seu bico.
- (D) ...Presta atenção na loira acreditando que sua presença será notada.

QUESTÃO 17

Se em uma correspondência oficial dirigida a um reitor de uma universidade, você tiver que anexar duas cartas de reivindicações de professores e incluir uma pesquisa sobre os aspectos legais dos respectivos pedidos, você utilizará o seguinte **pronomes de tratamento** (de acordo com as normas de redação oficial) e as seguintes concordâncias para os verbos **anexar** e **incluir**:

- (A) Vossa Excelência, segue anexo duas cartas e incluso uma pesquisa sobre os aspectos legais.
- (B) Vossa Eminência, seguem anexas duas cartas e incluso uma pesquisa sobre os aspectos legais.
- (C) Vossa Magnificência, seguem anexas duas cartas e inclusa uma pesquisa sobre os aspectos legais.
- (D) Digníssimo Reitor, seguem anexas duas cartas e incluso uma pesquisa sobre os aspectos legais.

QUESTÃO 18

Leia o texto abaixo e relacione as palavras em destaque com os seus significados:

A desejada das gentes

Ela andava então no **galarim**; era bela, rica, elegante e da primeira roda. Mas um dia, no antigo teatro Provisório, entre dois atos dos Puritanos, estando eu num corredor, ouvi um grupo de moços que falavam dela, como de uma fortaleza **inexpugnável**. Dous confessaram haver tentado alguma cousa, mas sem fruto; e todos pasmavam do **celibato** da moça que lhes parecia sem explicação. E **chalaceavam**: um dizia que era promessa até ver se engordava primeiro; outro que estava esperando a segunda mocidade do tio para casar com ele; outro que provavelmente encomendara algum anjo ao porteiro do céu; trivialidades que me aborreceram muito, e da parte dos que confessaram tê-la cortejado ou amado, achei que era uma grosseria sem nome. No que eles estavam todos de acordo é que ela era extraordinariamente bela; aí foram entusiastas e sinceros.

Machado de Assis, *A desejada das gentes*.

Indique a alternativa **CORRETA**:

- I. O ponto mais alto; a posição de maior evidência; cúmulo, fastígio, fausto = **inexpugnável**
- II. Invencível, indestrutível, inabalável = **galarim**
- III. Estado de uma pessoa que se mantém solteira = **celibato**
- IV. Gracejar a propósito de; ridicularizar = **chalacear**

- (A) I e II estão certas
- (B) II e IV estão erradas
- (C) III e IV estão certas
- (D) I e IV estão erradas

QUESTÃO 19

A mídia tem reproduzido exaustivamente a composição de Dorgival Dantas, que entrou na trilha da novela *Caminho das Índias*, da Rede Globo, como música tema da personagem Norminha. O refrão, repetido três vezes, diz:

*Você não vale nada, mas eu gosto de você, tudo que eu queria era saber **porque**?*

Disponível no sttio:<http://letras.com>

Levando-se em conta a norma culta, duas das formas abaixo podem ser aceitas: para o uso da palavra negritada.

- I. por que
- II. por quê
- III. o porquê
- IV. porquê

- (A) as alternativas II e III estão corretas
- (B) as alternativas I e IV estão corretas
- (C) as alternativas III e IV estão corretas
- (D) nenhuma das alternativas está correta

Leia o texto abaixo e responda à questão 20:

Fala-se em paz mundial, mas só se vêem guerras. Discute-se exaustivamente a crise financeira, propõem-se novas medidas de saneamento econômico, e recomendam-se grandes investimentos; uns se queixam da sorte, outros se indignam com a fome. Há quem se deixa levar pelo pessimismo. Há outros, porém, que se deixam conduzir pela esperança.

QUESTÃO 20

No texto acima pode-se afirmar que:

- I. em *fala-se*, *discute-se*, só se vêem, há **indeterminação do sujeito**.
 - II. em *propõem-se*, *recomendam-se*, há **função de pronome apassivador**.
 - III. em *se queixam*, se indignam, o **se é parte integrante do verbo**.
 - IV. em *se deixa levar*, *se deixam conduzir*, o **se é sujeito do infinitivo**.
- (A) I, II e III estão certas
 (B) II, III e IV estão erradas
 (C) I, III e IV estão certas
 (D) somente a I está errada

ATUALIDADES E NOÇÕES DE LEGISLAÇÃO

QUESTÃO 21

No que diz respeito aos aspectos culturais, geográficos, demográficos e históricos do Estado do Tocantins, é CORRETO afirmar:

- I. Em 7 de dezembro de 1988, o então presidente da República, José Sarney, anunciou que a cidade de Porto Nacional, na região central do Estado, seria a capital provisória – condição que o município ocupou por exatamente um ano, da data de instalação do novo Estado (1º de janeiro de 1989) até 31 de dezembro daquele ano.
- II. A instalação de Palmas só foi possível com a transferência da sede administrativa do município de Taquaruçu do Porto para Palmas, o que tornou o prefeito eleito de Taquaruçu, Felton Barbosa, o primeiro prefeito de Palmas. Com esta decisão, Taquaruçu transformou-se em distrito de Palmas, assim como Taquaralto e Canela (hoje inexistente, submerso pelo lago da usina hidrelétrica Luiz Eduardo Magalhães).
- III. Na maior parte, o território do Tocantins é formado por planícies e ou áreas suavemente onduladas, estendendo-se por imensos planaltos e chapadões, o que constitui pouca variação altimétrica se comparado com a maioria dos outros estados. Assim, o ponto mais elevado do Tocantins é a Serra das Traíras, com altitude máxima de 1.340 metros.
- IV. O Capim Dourado originou-se na região norte do Tocantins, em Canela, um povoado que ficava a 32 Km da cidade de Mateiros, localizada a 399 Km da Capital Palmas. Canela abrigava uma população de escravos remanescentes de quilombos.

Assinale a alternativa CORRETA:

- (A) somente III está incorreto.
 (B) somente I e II estão corretos.
 (C) somente III está correto.
 (D) somente II e III estão corretos.

QUESTÃO 22

Analise as assertivas abaixo e escolha a alternativa CORRETA:

- (A) A Lei nº 8.112, de 11.12.90 trata do Regime Jurídico dos Servidores Públicos Civis da União, das autarquias, inclusive as em regime especial, das fundações públicas federais e das sociedades de economia mista da União.
- (B) São formas de provimento de cargo público: nomeação; promoção; readaptação; reversão; aproveitamento; reintegração; recondução.
- (C) São formas de provimento de cargo público: nomeação; promoção; readaptação; reversão; aproveitamento; transferência; reintegração; recondução.
- (D) São formas de provimento de cargo público: nomeação; promoção; readaptação; reversão; aproveitamento; ascensão; reintegração; recondução.

QUESTÃO 23

Conforme Lei 8112/90, a vacância do cargo público decorre das seguintes situações:

- (A) exoneração, demissão, promoção, ascensão, transferência, readaptação, aposentadoria, posse em outro cargo inacumulável, falecimento.
- (B) exoneração, demissão, promoção, transferência, readaptação, aposentadoria, posse em outro cargo inacumulável, falecimento.
- (C) exoneração, demissão, promoção, readaptação, aposentadoria, posse em outro cargo inacumulável, falecimento.
- (D) Exoneração, demissão, promoção, ascensão, readaptação, aposentadoria, posse em outro cargo inacumulável, falecimento.

QUESTÃO 24

Conforme dispõe o artigo 7º da Lei de Licitação, as licitações para a execução de obras e para a prestação de serviços terão a seguinte seqüência:

- (A) projeto básico; projeto executivo; execução das obras e serviços; sendo que a execução de cada etapa será obrigatoriamente precedida da conclusão e aprovação, pela autoridade competente, dos trabalhos relativos às etapas anteriores, à exceção do projeto básico, o qual poderá ser desenvolvido concomitantemente com a execução das obras e serviços, desde que também autorizado pela Administração.
- (B) projeto básico; projeto executivo; execução das obras e serviços; sendo que a execução de cada etapa será obrigatoriamente precedida da conclusão e aprovação, pela autoridade competente, dos trabalhos relativos às

etapas anteriores, à exceção do projeto executivo, o qual poderá ser desenvolvido concomitantemente com a execução das obras e serviços, desde que também autorizado pela Administração.

- (C) projeto executivo; projeto básico; execução das obras e serviços; sendo que a execução de cada etapa será obrigatoriamente precedida da conclusão e aprovação, pela autoridade competente, dos trabalhos relativos às etapas anteriores, à exceção do projeto executivo, o qual poderá ser desenvolvido concomitantemente com a execução das obras e serviços, desde que também autorizado pela Administração.
- (D) projeto básico; projeto executivo; execução das obras e serviços; sendo que a execução de cada etapa será obrigatoriamente precedida da conclusão e aprovação, pela autoridade competente, dos trabalhos relativos às etapas anteriores, à exceção do projeto executivo, o qual poderá ser desenvolvido concomitantemente com o projeto básico.

QUESTÃO 25

Sobre os contratos administrativos e de acordo com a lei de licitação é INCORRETO afirmar que:

- (A) A declaração de nulidade do contrato administrativo não exonera a Administração do dever de indenizar o contratado pelo que este houver executado até a data em que ela for declarada e por outros prejuízos regularmente comprovados, contanto que não lhe seja imputável, promovendo-se a responsabilidade de quem lhe deu causa.
- (B) O instrumento de contrato é obrigatório nos casos de concorrência e de tomada de preços, bem como nas dispensas e inexigibilidades cujos preços estejam compreendidos nos limites destas duas modalidades de licitação, e facultativo nos demais em que a Administração puder substituí-lo por outros instrumentos hábeis, tais como carta-contrato, nota de empenho de despesa, autorização de compra ou ordem de execução de serviço.
- (C) O contratado é responsável pelos encargos trabalhistas, previdenciários, fiscais e comerciais resultantes da execução do contrato, respondendo solidariamente, a Administração Pública, com o contratado, pelos encargos trabalhistas resultantes da execução do contrato, nos termos do art. 31 da Consolidação das Leis Trabalhistas.
- (D) Constituem motivo para rescisão do contrato: o não cumprimento de cláusulas contratuais, especificações, projetos ou prazos; o cumprimento irregular de cláusulas contratuais, especificações, projetos e prazos; a lentidão do seu cumprimento, levando a Administração a comprovar a impossibilidade da conclusão da obra, do serviço ou do fornecimento, nos prazos estipulados; o atraso injustificado no início da obra, serviço ou fornecimento.

NOÇÕES DE INFORMÁTICA

QUESTÃO 26

No sistema operacional Linux, o comando:

- (A) **chmod 744 relatorio.doc** permite que o usuário execute permissões para o arquivo *relatório.doc*.
- (B) **userpass** serve para criar ou alterar a senha de uma conta de usuário.
- (C) **su** serve para listar todos os usuários correntemente logados, inclusive com detalhes sobre quais programas cada um está executando.
- (D) **w** é utilizado para apresentar a lista de comandos executados anteriormente.

QUESTÃO 27

Com relação aos princípios da segurança da informação, analise as assertivas a seguir:

- I. A autenticidade garante que a informação não será alterada ou modificada entre a origem e o destino.
- II. A disponibilidade garante que a informação esteja acessível em tempo hábil.
- III. O não-repúdio garante que a informação não seja repudiada, negada ou ignorada.
- IV. A integridade garante que a informação seja sigilosa, tendo o acesso somente as pessoas autorizadas.

São CORRETAS as assertivas:

- (A) I, II e III
(B) II e III
(C) I, III e IV
(D) I, II e IV

QUESTÃO 28

No Microsoft Word 2003, a opção **Proteger Documento**, usada para proteger um documento de alterações não autorizadas, é disponibilizada no menu:

- (A) Arquivo
(B) Ferramentas
(C) Editar
(D) Formatar

QUESTÃO 29

Com relação ao sistema operacional Windows, analise as assertivas:

- I. O Windows XP implementa um sistema de memória virtual baseado em um espaço de endereçamento linear (plano) de 32 bits, fornecendo até 4 GB de memória virtual. O espaço de endereçamento é dividido em duas partes de mesmo tamanho, sendo uma para usuário (parte inferior) e uma para o sistema operacional (parte superior).
- II. A estrutura do Windows XP é dividida em modo usuário e modo Kernel (ou executivo).
- III. O Gerenciador de tarefas do Windows XP possibilita a visualização dos aplicativos e processos em execução no computador, bem como o desempenho do uso da CPU e da memória.

- IV. Ao instalar o Windows XP, o Microsoft Office 2007 é disponibilizado automaticamente.

São CORRETAS as assertivas:

- (A) I, II, III e IV
- (B) III e IV
- (C) I, II e IV
- (D) I, II e III

QUESTÃO 30

Sobre os conceitos relacionados à Internet, analise as assertivas a seguir:

- I. SMTP (*Simple Mail Transfer Protocol*) e POP3 (*Post Office Protocol, version 3*) são protocolos para envio e recebimento de mensagens, respectivamente.
- II. WWW é um sistema de informação que visa tornar sigilosos os dados transferidos de um computador para outro.
- III. HTTP é um protocolo de comunicação usado para transmissão de dados no sistema WWW.
- IV. FTP é um protocolo responsável por realizar transferência de arquivos de um computador para outro.

São CORRETAS somente as assertivas:

- (A) II e IV
- (B) III e IV
- (C) I, III e IV
- (D) I e II

CONHECIMENTOS ESPECÍFICO

QUESTÃO 31

As células procariontes são consideradas células que se caracterizam pela pobreza de membranas, e a principal diferença entre procariontes e eucariontes é a ausência de envoltório nuclear nos primeiros.

Com relação às células procariontes, é INCORRETO dizer:

- (A) O cromossomo procariótico é denominado de nucleóide, e está em contato direto com o protoplasma.
- (B) As células procariontes não possuem o nucléolo organizado.
- (C) Estas células realizam os processos de exocitose e endocitose.
- (D) Bactérias e algas azuis são os organismos representativos do Reino Monera, e são classificados como células procariontes, enquanto os demais organismos são compostos por células eucariontes.

QUESTÃO 32

Para melhor compreender a ecologia de uma população, é necessário entender sua relação com o habitat em que ela vive. A partir de seus conhecimentos sobre os diferentes organismos existentes e suas inter-relações, marque a alternativa CORRETA:

- (A) Uma associação íntima entre indivíduo de uma mesma espécie, em que um vive dentro do outro ou sobre ele, é conhecida como simbiose.
- (B) Parasito é um organismo que vive intimamente associado com um (ou alguns) indivíduo(s) de uma outra espécie, seu hospedeiro, retirando recursos do mesmo e o prejudicando.
- (C) Em uma associação entre espécies do tipo mutualismo, somente uma das espécies é beneficiada enquanto a outra este tipo de associação é prejudicial.
- (D) Em uma associação entre duas espécies do tipo comensalismo, as duas espécies saem prejudicadas.

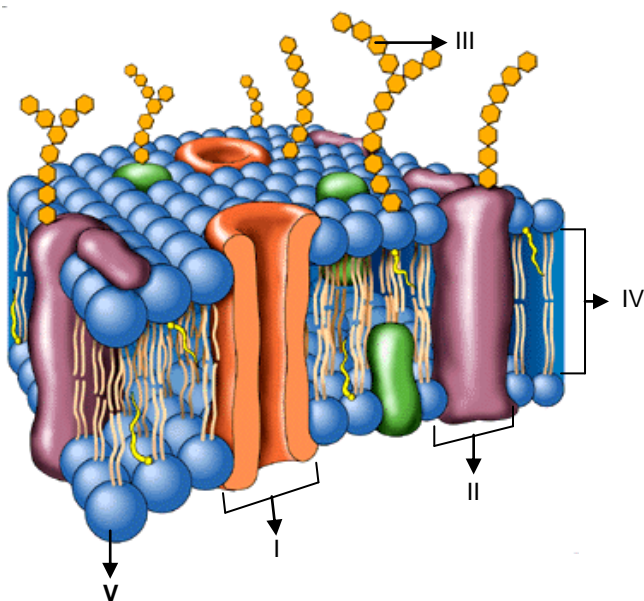
QUESTÃO 33

Partindo de seus conhecimentos sobre enzimas, marque a opção INCORRETA:

- (A) Uma reação catalisada enzimaticamente ocorre numa cavidade ou fenda, sítio ativo, da estrutura molecular da enzima e a molécula que sofre a ação enzimática é o substrato.
- (B) As enzimas são os catalisadores das reações que ocorrem nos sistemas biológicos, apresentam alto grau de especificidade por seus substratos, afetando a velocidade e o equilíbrio químico das reações.
- (C) A constante de Michaelis-Menten (K_M) de uma enzima é a concentração de substrato na qual a enzima age com a velocidade à metade da máxima ($0,5 V_{Máx}$), e quanto menor o valor de K_M maior é a especificidade enzimática.
- (D) As enzimas podem sofrer inibição do tipo reversível e irreversível, e a indústria farmacêutica produz alguns fármacos baseando-se no princípio da inibição enzimática.

QUESTÃO 34

A partir da figura abaixo, marque a proposição que apresenta a seqüência CORRETA dos itens enumerados:



- (A) I- Proteína integral, II- Glicoproteína, III- Glicolípido, IV- Região hidrofóbica, V- Região hidrofílica
 (B) I- Proteína integral, II- Glicolípido, III- Glicoproteína, IV- Região hidrofóbica, V- Região hidrofílica
 (C) I- Proteína integral, II- Glicolípido, III- Glicoproteína, IV- Região hidrofílica, V- Região hidrofóbica
 (D) I- Proteína extrínseca, II- Glicoproteína, III- Glicolípido, IV- Região hidrofílica, V- Região hidrofóbica

QUESTÃO 35

Na circulação, o sangue oriundo do ventrículo direito circula através das artérias sobre alta pressão. Sobre a rede circulatória pode-se afirmar que:

- (A) As artérias são vasos que suportam volumes, e que possuem esfíncteres para evitar o retorno do sangue.
 (B) As artérias são vasos que realizam as trocas gasosas entre as células e os tecidos.
 (C) Tanto as artérias da circulação sistêmica quanto as artérias da circulação pulmonar transportam sangue com alto teor de oxigênio.
 (D) As artérias são vasos de resistência e transportam sangue com alto teor de oxigênio, exceto as artérias pulmonares.

QUESTÃO 36

A tecnologia do DNA recombinante é de extrema importância para a Biologia Moderna. A partir de seus conhecimentos sobre esta tecnologia, avalie as proposições seguintes e marque a opção CORRETA:

- 1- O inserto deve ser obrigatoriamente uma molécula de DNA de fita dupla.
 2- Tanto o inserto quanto o vetor devem ser digeridos com uma mesma enzima de restrição.

- 3- O vetor possui em seu sítio de clonagem múltipla, sítios de reconhecimento para diferentes tipos de enzimas de restrição.
 4- Uma molécula recombinante pode ser desenvolvida a partir de duas espécies diferentes.

- (A) 1, 2 e 4 estão corretas
 (B) 2, 3 e 4 estão corretas
 (C) 1, 2, 3 e 4 estão corretas
 (D) 1, 3 e 4 estão corretas

QUESTÃO 37

Especiação é o processo evolutivo pelo qual as espécies de ser vivo se formam. Indique o tipo de especiação que acontece quando grandes populações biológicas ficam isoladas por uma barreira física, levando a uma redução do fluxo gênico e, conseqüentemente, ao isolamento reprodutivo.

- (A) Simpátrica
 (B) Parapátrica
 (C) Alopátrica
 (D) Diopátrica

QUESTÃO 38

O citoesqueleto é responsável pelos movimentos celulares e também é quem estabelece, modifica e mantém a forma das células.

Avalie as sentenças abaixo como verdadeiras e falsas, e marque a opção CORRETA.

- 1- Durante a divisão das células animais os centríolos se duplicam e migram para as extremidades das células de onde irradiam microtúbulos que darão origem ao fuso mitótico.
 2- Os microtúbulos estão em constante reorganização, ou seja, possuem a capacidade de se polimerizarem ou despolimerizarem de acordo com a necessidade da célula.
 3- A colchicina é um composto muito utilizado no estudo de cromossomos, atuando diretamente na formação dos microtúbulos, ou seja, impedindo a polimerização dos mesmos, e a divisão celular é interrompida na metáfase.
 4- A citocinese das células animais, processo pelo qual o citoplasma é dividido em dois, se dá pela formação de um anel contrátil formado por filamentos de actina e miosina.

- (A) 1, 2 e 3 são verdadeiras
 (B) 1, 3 e 4 são verdadeiras
 (C) 3 e 4 são verdadeiras
 (D) 1, 2, 3 e 4 são verdadeiras

QUESTÃO 39

As células hepáticas possuem, entre outras funções, a capacidade de converter substâncias tóxicas (medicamentos, herbicidas, conservantes e outras) em substância de fácil excreção. Indique o compartimento celular responsável por tal processo:

- (A) Retículo Endoplasmático Liso

- (B) Mitocôndrias
- (C) Complexo de Golgi
- (D) Retículo Endoplasmático Rugoso

QUESTÃO 40

Analise as informações abaixo:

- I. A inclinação da Terra sobre o seu eixo de rotação em torno do sol define a quantidade de radiação que atinge a atmosfera em torno da superfície terrestre.
- II. Onde um organismo vive é seu habitat. Um nicho é um resumo das tolerâncias e exigências de um organismo.
- III. Os padrões climáticos sobre a superfície da Terra são responsáveis pelos padrões de distribuição de biomas terrestres em larga escala, como florestas e desertos.
- IV. A Biologia da Conservação é a ciência que se preocupa em aumentar a probabilidade de persistência das espécies e comunidades da Terra e sua biodiversidade.

Marque a alternativa CORRETA de acordo com sua análise:

- (A) I, II e III estão corretas
- (B) II, III e IV estão corretas
- (C) III e IV estão corretas
- (D) I, II, III e IV estão corretas

QUESTÃO 41

A sustentabilidade de atividades humanas bem como o tamanho e a distribuição da população humana, têm-se tornado preocupações crescentes do público em geral. Baseando-se nas discussões atuais sobre o tema, assinale a alternativa INCORRETA:

- (A) O número de pessoas que a Terra pode suportar está bem estabelecido e independe do padrão de vida.
- (B) A água é considerada o recurso menos sustentável, sendo apontada como motivo de futuras guerras.
- (C) A terra agricultável é também altamente suscetível à degradação em regiões áridas e semi-áridas, sendo essa degradação mais séria e mais difícil de evitar em países em desenvolvimento.
- (D) As monoculturas oferecem as condições ideais para a dispersão epidêmica de doenças, e levam à degradação ampla do solo.

QUESTÃO 42

Os receptores sensoriais estão envolvidos no processo de informação realizado entre o sistema nervoso autônomo e sistema nervoso central, onde os bariorreceptores e quimiorreceptores são definidos como:

- (A) Receptores sensoriais relacionados à variação da pressão arterial no organismo.
- (B) Receptores sensoriais relacionados à alteração de oxigênio e gás carbônico no organismo.
- (C) Receptores sensoriais relacionados à variação da pressão arterial e da concentração de oxigênio e gás carbônico no organismo.
- (D) Receptores sensoriais relacionados à visão.

QUESTÃO 43

A leishmaniose visceral ou calazar é uma doença causada por parasitos do complexo *Leishmania donovani*, é uma doença crônica, grave, de alta letalidade se não tratada e apresenta aspectos clínicos e epidemiológicos diversos para cada região onde ocorre. Marque a alternativa que descreve o ciclo biológico do parasita:

- (A) Hospedeiro vertebrado – Amastigotas – Inseto Vetor – Promastigotas e Paramastigotas – Hospedeiro Vertebrado
- (B) Hospedeiro vertebrado – Promastigotas e Paramastigotas – Inseto Vetor – Amastigotas – Hospedeiro vertebrado
- (C) Hospedeiro vertebrado – Promastigotas – Inseto vetor – Amastigotas e Paramastigotas – Hospedeiro vertebrado
- (D) Hospedeiro vertebrado – Paramastigotas – Inseto vetor – Amastigotas e Promastigotas – Hospedeiro vertebrado.

QUESTÃO 44

A ascaridíase é a doença causada pelo *Ascaris lumbricoides*, e chega a afetar até 70% da população brasileira. Sobre o ciclo biológico do *A. lumbricoides*, é CORRETO afirmar:

- (A) É do tipo heteroxênico
- (B) A forma infectante é a larva do tipo L₃
- (C) As formas infectantes permanecem no solo por vários anos
- (D) Após 2 horas de ingestão de larvas infectantes, as mesmas são encontradas no fígado

QUESTÃO 45

São órgãos do sistema digestório humano, EXCETO:

- (A) Estômago
- (B) Intestino delgado
- (C) Pâncreas
- (D) Baço

QUESTÃO 46

A reação em cadeia da polimerase (PCR) é muito aplicada em estudos biológicos. Com relação a esta técnica é CORRETO afirmar que:

- (A) A tecnologia de PCR envolve três passos básicos que são desnaturaçã, anelamento ou associação e término.
- (B) A enzima DNA polimerase atua na PCR adicionando os nucleotídeos no sentido 3'- 5' à nova fita a ser sintetizada.
- (C) Os primers ou iniciadores de reação são constituídos por uma pequena seqüência de fita simples de nucleotídeos.
- (D) A cada ciclo, o número de fragmentos amplificados cresce seguindo uma progressão aritmética.

