



**Concurso Público para provimento de cargos de
Analista Superior III
Engenheiro Ambiental**

Nome do Candidato

Caderno de Prova '24', Tipo 003

Nº de Inscrição

MODELO

Nº do Caderno

MODELO1

Nº do Documento

0000000000000000

ASSINATURA DO CANDIDATO

00001-0001-001

P R O V A

**Conhecimentos Básicos
Conhecimentos Específicos
Redação**

INSTRUÇÕES

- Verifique se este caderno:
 - corresponde à sua opção de cargo.
 - contém 60 questões, numeradas de 1 a 60.
 - contém a proposta e o espaço para rascunho da redação.Caso contrário, reclame ao fiscal da sala um outro caderno.
Não serão aceitas reclamações posteriores.
- Para cada questão existe apenas UMA resposta certa.
- Você deve ler cuidadosamente cada uma das questões e escolher a resposta certa.
- Essa resposta deve ser marcada na FOLHA DE RESPOSTAS que você recebeu.

VOCÊ DEVE

- Procurar, na FOLHA DE RESPOSTAS, o número da questão que você está respondendo.
- Verificar no caderno de prova qual a letra (A,B,C,D,E) da resposta que você escolheu.
- Marcar essa letra na FOLHA DE RESPOSTAS, conforme o exemplo: (A) ● (C) (D) (E)
- Ler o que se pede na Prova de Redação e utilizar, se necessário, o espaço para rascunho.

ATENÇÃO

- Marque as respostas primeiro a lápis e depois cubra com caneta esferográfica de tinta preta.
- Marque apenas uma letra para cada questão, mais de uma letra assinalada implicará anulação dessa questão.
- Responda a todas as questões.
- Não será permitida qualquer espécie de consulta, nem o uso de máquina calculadora.
- Você deverá transcrever a redação, a tinta, na folha apropriada. Os rascunhos não serão considerados em nenhuma hipótese.
- Você terá o total de 4 horas para responder a todas as questões, preencher a Folha de Respostas e fazer a Prova de Redação (rascunho e transcrição).
- Ao término da prova devolva este caderno de prova ao aplicador, juntamente com sua Folha de Respostas e a folha de transcrição da Prova de Redação.
- Proibida a divulgação ou impressão parcial ou total da presente prova. Direitos Reservados.



CONHECIMENTOS BÁSICOS

Português

Atenção: Para responder às questões de números 01 a 10, considere o texto abaixo.

O primeiro voo

Mais do que um marinheiro de primeira viagem, o passageiro de primeiro voo leva consigo os instintos e os medos primitivos de uma espécie criada para andar sobre a terra. As águas podem ser vistas como extensão horizontal de caminhos, que se exploram pouco a pouco: aprende-se a nadar e a navegar a partir da segurança de uma borda, arrostando-se gradualmente os perigos. Mas um voo é coisa mais séria: há o desafio radical da subida, do completo desligamento da superfície do planeta, e há o momento crucial do retorno, da reconciliação com o solo. Se a rotina das viagens aéreas banalizou essas operações, nem por isso o passageiro de primeira viagem deixa de experimentar as emoções de um heróico pioneiro.

Tudo começa pelo aprendizado dos procedimentos iniciais. O novato pode confundir bilhete com cartão de embarque, ignora as siglas das placas e monitores do aeroporto, atordoa-se com os avisos e as chamadas da locutora invisível. Já de frente para a escada do avião, estima, incrédulo, quantas toneladas de aço deverão flutuar a quilômetros de altura – com ele dentro. Localizada a poltrona, afivelado o cinto com mãos trêmulas, acompanha com extrema atenção as estudadas instruções da bela comissária, até perceber que ele é a única testemunha da apresentação: os demais passageiros (mal-educados!) leem jornal ou conversam. Quando enfim os motores, já na cabeceira da pista, aceleram para subir e arrancam a plena potência, ele se segura nos braços da poltrona e seu corpo se retesa na posição seja-o-que-Deus-quiser.

Atravessadas as nuvens, encanta-se com o firmamento azul e não tira os olhos da janela – até perceber que é um embevecido solitário. Alguns buscam cochilo, outros conversam animadamente, todos ignoram o milagre. Pouco a pouco, nosso pioneiro vai assimilando a rotina do voo, degusta o lanche com o prazer de um menino diante da merenda, depois prepara-se para o pouso na mesma posição que assumira na decolagem. Tudo consumado, resta-lhe descer a escada, bater os pés no chão da pista e convencer-se de que o homem é um bicho estranho, destinado a imaginar o irrealizável só pelo gosto de vir a realizá-lo. Nos voos seguintes, lerá jornal, cochilará e pouco olhará pela janela, que dá para o firmamento azul.

(Firmino Alves, inédito)

1. Ao detalhar e comentar as experiências de um passageiro imaginário, o autor do texto vai qualificando a evolução de suas reações, deixando clara a tese de que, ao fim e ao cabo,
 - (A) a reiteração de um feito transmuda o encantamento em indiferença.
 - (B) o espírito heróico do pioneirismo dá lugar ao sentimentalismo piegas.
 - (C) o fascínio de uma aventura coletiva se converte em aflição individual.
 - (D) a expectativa dos grandes desafios leva a uma inesperada frustração.
 - (E) a consumação de um ato heróico inspira novas ousadias.
2. No contexto do primeiro parágrafo, entre as expressões *marinheiro de primeira viagem* e *passageiro de primeiro voo* estabelece-se uma relação de
 - (A) antagonismo de sentido, uma vez que o imobilismo de uma situação se opõe ao dinamismo da outra.
 - (B) analogia de sentido, em que se ressalta, todavia, uma diferença marcante entre as situações a que se referem.
 - (C) subordinação de sentido, uma vez que o entendimento da primeira expressão depende da compreensão da segunda.
 - (D) semelhança meramente formal, pois o sentido da primeira em nada lembra o sentido da segunda.
 - (E) sucessivas alternâncias, pois ora se está caracterizando uma, ora se está caracterizando a outra.
3. Na frase *a rotina das viagens aéreas banalizou essas operações*, o sentido do verbo **banalizar** é equivalente ao sentido que assume o verbo sublinhado em:
 - (A) A nova diretoria restringiu algumas das iniciativas programadas.
 - (B) A agência de turismo fez de tudo para popularizar seus planos de viagem.
 - (C) O comandante vulgarizou-se ao se dirigir daquele modo à tripulação.
 - (D) A companhia apequenou seus novos projetos diante da crise.
 - (E) O progresso trivializou experiências que eram vistas como temerárias.
4. Atente para as seguintes afirmações:
 - I. No 1º parágrafo, o segmento *arrostando-se gradualmente os perigos* tem o sentido de **prevenindo-se passo a passo contra os riscos**.
 - II. No 2º parágrafo, o segmento *estima, incrédulo* tem o sentido de **aprecia, duvidoso**.
 - III. No 3º parágrafo, o segmento *é um embevecido solitário* tem o sentido de **é o único enlevado**.Em relação ao texto, está correto o que se afirma SOMENTE em
 - (A) II e III.
 - (B) I e II.
 - (C) III.
 - (D) II.
 - (E) I.



<p>5. Está clara e correta a redação do seguinte comentário sobre o texto:</p> <p>(A) Parece não haver, para os homens, desejos que não possam realizar-se, mormente quando sua dificuldade os tornam ainda mais inexecutáveis.</p> <p>(B) Uma vez embarcado e vencido a preocupação, a tensão e o temor iniciais, o novato se entretia com o espetáculo cujo desenrolar assiste na janela.</p> <p>(C) A indiferença dos passageiros que leem jornal ou conversam, parece, aos olhos do passageiro de primeira viagem, um descazo para a vista aérea.</p> <p>(D) Tão logo o avião arranca na pista, em face de seu temor primitivo, esses passageiros retesam o corpo, na medida em que está prestes a decolagem.</p> <p>(E) Entre a decolagem e a aterrissagem, operações que o deixam tenso, ele se atém a contemplar o firmamento azul, cuja beleza parece hipnotizá-lo.</p>	<p>8. Está adequada a correlação entre os tempos e os modos verbais na seguinte frase:</p> <p>(A) A quantos não terá ocorrido confundir o bilhete com o cartão de embarque, ou se embaralhando com as mensagens dos monitores?</p> <p>(B) É possível que um novato venha a confundir o bilhete com o cartão de embarque, ou que ignorasse as siglas que desfilam nos monitores.</p> <p>(C) Não estranha que um novato confunda o bilhete com o cartão de embarque, ou demonstre ignorar as siglas que desfilam nos monitores.</p> <p>(D) Não deveria estranhar que um novato confundira o bilhete com o cartão de embarque, ou que ignora as siglas que desfilam nos monitores.</p> <p>(E) Seria mesmo possível que alguém tome o bilhete como cartão de embarque, ou não reconhecesse as mensagens dos monitores?</p>
<p>6. Considerando-se o sentido do contexto, nas expressões <u>localizada</u> a poltrona e <u>afivelado</u> o cinto, as formas sublinhadas poderiam ser precedidas por</p> <p>I. conquanto.</p> <p>II. uma vez.</p> <p>III. tão logo.</p> <p>IV. ao estar sendo.</p> <p>Complementa corretamente o enunciado da questão o que está SOMENTE em</p> <p>(A) II e IV.</p> <p>(B) II e III.</p> <p>(C) I e III.</p> <p>(D) I e IV.</p> <p>(E) I e II.</p>	<p>9. Está correto o emprego do elemento sublinhado na frase:</p> <p>(A) Diante do avião, <u>em cujo</u> avulta a gigantesca estrutura de aço, o passageiro demonstra sua preocupação e incredulidade.</p> <p>(B) Ao se valer da expressão <i>Tudo consumado</i>, <u>em cujo</u> grave sentido se manifesta na Bíblia, o autor reveste de solenidade o final do voo.</p> <p>(C) O passageiro novato, na aterrissagem, assumiu a mesma posição defensiva <u>a que</u> recorrera na decolagem.</p> <p>(D) O homem é um bicho <u>de quem</u> a natureza imprimiu uma obsessiva necessidade de sonhar alto.</p> <p>(E) A expressão <i>menino diante da merenda</i> atesta <u>de que</u> há um prazer algo ingênuo e infantil no passageiro de primeiro voo.</p>
<p>7. As normas de concordância verbal estão plenamente respeitadas em:</p> <p>(A) A expectativa dos novos espetáculos que sucederão nas alturas faz com que esses passageiros não tirem os olhos da janela.</p> <p>(B) A começarem pelos procedimentos básicos iniciais, toda operação representa um grande desafio para um passageiro de primeiro voo.</p> <p>(C) O que logo atemorizam os passageiros de primeiro voo, num aeroporto, são as pequenas providências para o embarque.</p> <p>(D) As nuvens, o firmamento azul, tudo se lhe afiguram espetáculos novos, momentos palpantes, emoções inesquecíveis.</p> <p>(E) Julgam os novatos que não deveriam assistir aos passageiros o direito de permanecerem indiferentes ao espetáculo que se vê pela janela.</p>	<p>10. Ao utilizar pela primeira vez um aeroporto, o novato <u>percorre o aeroporto</u> como se estivesse num labirinto, <u>buscando tornar o aeroporto</u> familiar aos seus olhos, <u>aplicando seus olhos</u> na identificação das rampas, escadas e corredores em que se sente perdido.</p> <p>Evitam-se as viciosas repetições do texto acima substituindo-se os elementos sublinhados, na ordem dada, por:</p> <p>(A) o percorre - o tornar - aplicando-lhes</p> <p>(B) percorre-o - tornar-lhe - aplicando-os</p> <p>(C) o percorre - torná-lo - aplicando-lhes</p> <p>(D) percorre-o - torná-lo - aplicando-os</p> <p>(E) percorre-lhe - tornar-lhe - os aplicando</p>



Atenção: Para responder às questões de números 11 a 15, considere o texto abaixo.

Reorganização da INFRAERO

O presidente da INFRAERO assegurou que não haverá privatização da estatal. O comunicado foi feito durante entrevista sobre a contratação de empresa para estudar a reestruturação da INFRAERO, cuja gestão essa providência permitirá aperfeiçoar. Caberá ao BNDES coordenar os trabalhos dos consultores contratados e submetê-los à apreciação dos conselheiros.

“Tudo o que pode ser feito para melhorar a empresa, viabilizando sua entrada no mercado de capitais, já foi aprovado no conselho de administração da INFRAERO”, explicou o presidente. E acrescentou: “O trabalho do BNDES vai ajudá-la a se preparar ainda mais para avançar nos mercados nacional e internacional”.

O presidente do BNDES também se pronunciou: “O que nós queremos é fortalecer a capacidade de investimento e de desenvolvimento do sistema aeroportuário brasileiro.” Segundo ele, isso só poderá ser feito de maneira articulada com a principal empresa de infraestrutura portuária.

A contratação da consultoria está prevista em um termo de cooperação técnica firmado entre o Ministério da Defesa e o BNDES. Será concedido, aos licitantes vencedores, o prazo de nove meses para a conclusão dos estudos.

(Adaptado de matéria divulgada em março/2009 no site www.infraero.gov.br)

11. Atente para as seguintes afirmações:

- I. Caberá ao BNDES submeter aos consultores contratados o processo de aperfeiçoamento de gestão promovido pela INFRAERO.
- II. As medidas necessárias para o ingresso da INFRAERO no mercado de capitais foram respaldadas pelo conselho de administração.
- III. Sendo a principal empresa brasileira do setor, a INFRAERO contará com o apoio do BNDES para o fortalecimento do sistema aeroportuário.

Em relação ao texto, está correto o que se afirma SOMENTE em

- (A) II e III.
- (B) I e II.
- (C) III.
- (D) II.
- (E) I.

12. A entrevista concedida pelo presidente da INFRAERO centra-se, fundamentalmente,

- (A) na divulgação de medidas jurídicas que possibilitarão a entrada da empresa no mercado de capitais.
- (B) no desmentido de insistentes rumores acerca da possível privatização daquela estatal.
- (C) no detalhamento das condições de uma licitação para contratar os serviços de empresa de consultoria.
- (D) no informe acerca da contratação de consultoria especializada em reestruturação e gestão empresarial.
- (E) no anúncio de que o BNDES oferecerá seus serviços de consultoria para o aperfeiçoamento de gestão da estatal.

13. É preciso **corrigir**, em nível estrutural, a redação da seguinte frase:

- (A) Coube à direção da INFRAERO, em vista dos rumores sobre a privatização da empresa, esclarecer também que a mesma será reestruturada.
- (B) Em sua tarefa de coordenação, caberá ao BNDES viabilizar o ingresso da INFRAERO no mercado de capitais e aprimorar nosso sistema aeroportuário.
- (C) A par de desmentir rumores sobre a privatização da INFRAERO, seu presidente anunciou a contratação de uma empresa de consultoria.
- (D) Durante a entrevista, foram desmentidos boatos sobre a privatização da INFRAERO e anunciou-se o trâmite de contratação de empresa de consultoria.
- (E) Prevê-se o auxílio de uma empresa de consultoria num termo de cooperação técnica, firmado entre o BNDES e o Ministério da Defesa.

14. O verbo indicado entre parênteses deverá flexionar-se numa forma do **singular** para preencher de modo correto a lacuna da frase:

- (A) (**impor-se**), para o ingresso da empresa no mercado de capitais, reformulações de ordem técnica e administrativa.
- (B) (**convergir**) para o ingresso da INFRAERO no mercado de capitais as recentes providências para a contratação de um serviço de consultoria.
- (C) (**caber**) aos licitantes vencedores valer-se dos nove meses que têm de prazo para concluir os estudos.
- (D) A orientação é a de que se (**submeter**) ao BNDES, na condição de órgão coordenador, os trabalhos dos consultores contratados.
- (E) Quanto às normas de contratação da consultoria, (**dispor-se**) de acordo com um termo de cooperação técnica já firmado.

15. Atente para as seguintes frases:

- I. Se o que se deseja, é o ingresso, da INFRAERO no mercado de capitais, será preciso contar com o auxílio de uma consultoria especializada, para promover a reestruturação da empresa bem como a melhoria de sua gestão.
- II. A reestruturação da empresa, assim como o aperfeiçoamento de sua gestão, é tarefa de que se ocupará uma consultoria especializada, a ser contratada proximamente, por meio de licitação pública já prevista em um termo de cooperação técnica.
- III. Aproveitando a oportunidade da entrevista concedida, em que se pronunciou acerca da contratação de consultoria especializada, o presidente da INFRAERO asseverou, para dirimir dúvidas, que não se cogita de privatizar a INFRAERO.

Está plenamente adequada a pontuação do que está enunciado em

- (A) II, somente.
- (B) I, II e III.
- (C) I e II, somente.
- (D) I e III, somente.
- (E) II e III, somente.



Legislação

16. Dentre as atribuições da Agência Nacional de Aviação Civil, é de sua competência representar o País junto aos organismos internacionais nos assuntos relativos
- (A) à Aviação Civil, exceto nos atinentes ao sistema de controle do espaço aéreo e ao sistema de investigação de acidentes aeronáuticos.
- (B) ao sistema de controle de tráfego aéreo e à investigação de acidentes aeronáuticos internacionais, em quaisquer hipóteses.
- (C) à Aviação Civil, todos os atinentes ao sistema de controle do espaço aéreo e ao sistema de investigação de acidente aeronáutico, em todas as hipóteses.
- (D) à infraestrutura aeronáutica e aeroportuária internacional.
- (E) ao Conselho de Aviação Civil internacional, à infraestrutura aeronáutica e aeroportuária internacional.
-
17. A responsabilidade de designar um representante da União nos atos constitutivos da INFRAERO é do
- (A) Sistema de Aviação Civil.
- (B) Conselho de Aviação Civil.
- (C) Comando da Aeronáutica.
- (D) Comando da Defesa.
- (E) Presidente da República.
-
18. A formação, o treinamento e o aperfeiçoamento de pessoal especializado, que são programas necessários para o exercício da atividade na INFRAERO, é atribuição
- (A) do Ministério da Defesa.
- (B) da própria INFRAERO.
- (C) do Ministério da Aeronáutica.
- (D) do Comando da Aeronáutica.
- (E) da Agência Nacional de Aviação Civil.
-
19. De acordo com a legislação específica, os relatórios anuais das atividades da Agência Nacional de Aviação Civil devem ser encaminhados ao
- (A) Comando da Aeronáutica e, por intermédio do Ministério da Defesa, ao Conselho de Aviação Civil.
- (B) Comando da Aeronáutica e, por intermédio do Congresso Nacional, para a Presidência da República.
- (C) Ministério da Defesa e, por intermédio da Presidência da República, ao Congresso Nacional.
- (D) Congresso Nacional e, por intermédio do Ministério da Defesa, para o Comando da Aeronáutica.
- (E) Ministério da Defesa e, por intermédio do Congresso Nacional, para a Presidência da República.
-
20. Em conformidade com a lei, no que concerne aos aeródromos públicos que forem sede de Unidade Aérea Militar, as esferas de competência das autoridades civis e militares, quanto à respectiva administração, serão definidas
- (A) em regulamentação especial.
- (B) pela Força Nacional de Segurança Pública.
- (C) por atos contratuais.
- (D) a critério do Comandante da sede militar.
- (E) por ato do Secretário de Estado da Segurança Pública.
-
21. A Agência Nacional de Aviação Civil é constituída de uma Diretoria, contando também com
- (A) um Conselho Consultivo de Aviação Civil, além das unidades especiais e uma Procuradoria.
- (B) uma Corregedoria, uma Procuradoria e um representante do Comando da Aeronáutica.
- (C) uma Procuradoria, uma Corregedoria, um Conselho Consultivo e uma Ouvidoria, além das unidades especializadas.
- (D) uma Ouvidoria, uma Procuradoria, um representante do Conselho de Aviação Civil e unidades especializadas.
- (E) um representante da Aeronáutica, um do Conselho de Aviação Civil e uma Procuradoria.
-
22. A Comissão Nacional de Segurança da Aviação Civil NÃO tem como objetivo promover a coordenação entre
- (A) os serviços de controle de passageiros.
- (B) o controle de tráfego aéreo.
- (C) a administração aeroportuária.
- (D) as empresas de transporte aéreo.
- (E) o policiamento.
-
23. Tendo o Sr. Fulano de Tal adquirido uma passagem aérea na Empresa "ADS Linhas Aéreas", esta terá, a partir da data de sua emissão, validade de até
- (A) 20 (vinte) meses.
- (B) 18 (dezoito) meses.
- (C) 16 (dezesesseis) meses.
- (D) 1 (um) ano.
- (E) 14 (catorze) meses.



24. A Superintendência de Manutenção – DOMN da INFRAERO, em decorrência do elevado custo de manutenção dos veículos que compõem a frota de várias unidades dessa empresa em Brasília, submeteu à consideração da Superintendência de Licitações e Contratos – DALC, a aquisição de novos veículos, mediante a prévia alienação daqueles considerados inservíveis, em face das condições antes citadas. Diante dessa situação fática, os veículos considerados inservíveis serão alienados, mediante as condições estabelecidas no edital, observado o procedimento licitatório correspondente à modalidade de
- (A) concorrência do tipo menor preço, observada a prévia qualificação dos interessados.
 - (B) leilão, a quem oferecer o maior lance, igual ou superior ao valor da avaliação.
 - (C) concurso, devendo os interessados apresentarem as propostas de preços acompanhadas das correspondentes caução.
 - (D) tomada de preços, desde que os interessados estejam devidamente cadastrados, pelo menos nos 15 dias anteriores à data do evento.
 - (E) convite, mediante a participação de interessados devidamente cadastrados até a data do evento.
25. Ocorrendo infração aos preceitos do Código Brasileiro de Aeronáutica, e/ou legislação complementar, a autoridade aeronáutica poderá proceder a providências administrativas, como a suspensão de certificados, licenças, concessões ou autorizações, devendo a pena ser aplicada para período NÃO superior a
- (A) 180 (cento e oitenta) dias, podendo ser prorrogada duas vezes, por igual período.
 - (B) um ano, em caráter improrrogável.
 - (C) 180 (cento e oitenta) dias, em caráter improrrogável.
 - (D) um ano, podendo ser prorrogada por 180 (cento e oitenta) dias.
 - (E) 180 (cento e oitenta) dias, podendo ser prorrogada uma vez por igual período.
26. Durante o voo 4528 da empresa “XYZ Linhas Aéreas”, ocorreu o óbito do Sr. Beltrano de Tal e, no voo 4529 da mesma companhia, o nascimento de Ciclana de Tal. Os Comandantes de ambos os voos deverão anotar e extrair cópia, para os fins de direito, no
- (A) Relatório de Passageiros Desembarcados.
 - (B) Diário de Voo.
 - (C) Diário de Bordo.
 - (D) Relatório de Voo.
 - (E) Comprovante de Passageiros Embarcados.
27. No que diz respeito à documentação do direito de funcionamento e autorização de empresas estrangeiras de transporte aéreo para atuarem no Brasil, é obrigatória a apresentação, dentre outros documentos, do
- (A) regulamento das atividades aéreas da empresa estrangeira em todos os espaços aéreos em que atua.
 - (B) certificado de habilitação internacional de todos os comandantes da Cia. Aérea.
 - (C) atestado comprobatório da permanência de 25% da frota de aeronaves no País.
 - (D) último balanço mercantil legalmente publicado no país de origem.
 - (E) registro da frota total de aeronaves existente na empresa estrangeira.
28. Em conformidade com o decreto que aprovou o Código de Ética Profissional do Servidor Público Civil do Poder Executivo Federal, a pena aplicável e imposta pela Comissão de Ética a um empregado público da INFRAERO deve ser a de
- (A) multa correspondente a 10% dos vencimentos líquidos desse empregado na data do evento faltoso, a ser descontada em até 5 parcelas.
 - (B) suspensão pelo prazo de até 60 dias, e será anotada no prontuário do faltoso, após sua ciência formal ou de seu representante legal.
 - (C) declaração de inidoneidade, devendo ser registrada na própria decisão, assinada pela maioria absoluta de seus integrantes ou suplentes, com ciência do faltoso.
 - (D) suspensão pelo prazo de até 30 dias, cuja decisão deverá ficar registrada nos respectivos autos, para posterior ciência do faltoso.
 - (E) censura, e sua fundamentação constará do respectivo parecer, assinado por todos os seus integrantes, com ciência do faltoso.
29. Dentre outras hipóteses, ao ser realizada determinada licitação na modalidade de concorrência, do tipo “técnica e preço”, o prazo mínimo até o recebimento das propostas ou da realização do evento será de
- (A) acordo com os requisitos estabelecidos, conforme critério da autoridade competente no respectivo edital.
 - (B) cinco dias úteis, contados a partir da data da entrega, aos interessados, do edital na íntegra.
 - (C) trinta dias, contados a partir da data da publicação do ato que autorizar a realização do certame.
 - (D) quarenta e cinco dias, contados a partir da última publicação do edital resumido.
 - (E) quinze dias, contados a partir da data em que ocorrer a efetiva disponibilidade do edital.
30. Nos processos administrativos, em que são interessados *Santos Eletrônica Ltda. e Vilma Metais Ltda.*, que tramitam junto à INFRAERO, surgiram fatos novos e circunstâncias relevantes suscetíveis de justificar a inadequação da sanção aplicada a essas pessoas jurídicas. Nesses casos, é certo que referidos processos
- (A) dependem do uso do poder discricionário da autoridade competente para serem revistos.
 - (B) poderão ser revistos, a qualquer tempo, a pedido ou de ofício.
 - (C) não poderão ser revistos administrativamente, por não terem sido declarados definitivamente findos.
 - (D) dependem, para revisão, de provocação por parte da mais alta autoridade do respectivo órgão ou Pasta.
 - (E) poderão ser revogados mediante ato a ser praticado pela Administração Pública ou pelo Poder Judiciário.



CONHECIMENTOS ESPECÍFICOS

Instruções: Para responder às questões de números 31 a 35, considere os dados abaixo:

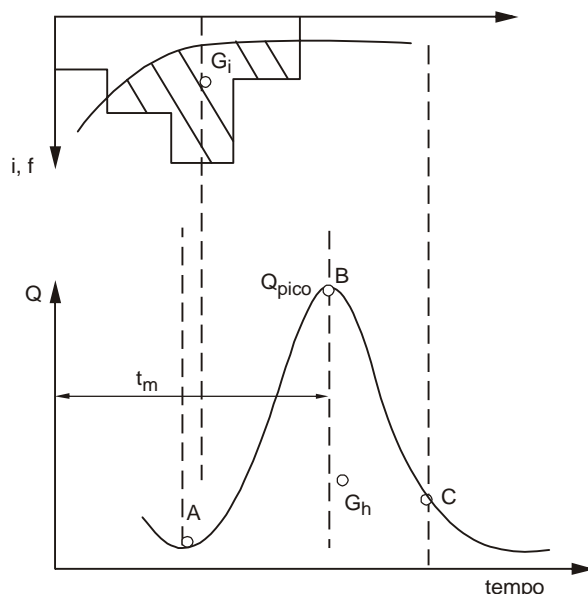
A Diretoria de um certo órgão público determinou a execução das tarefas:

Item	Tarefa																																	
I	Disponibilizar as tabelas de vôos e horários por companhia aérea em um servidor intranet do órgão para que todos os que tenham acesso possam utilizá-las e "baixá-las" em seus computadores pessoais. Para tanto, é preciso realizar a operação "X" de levar essas tabelas do computador pessoal de quem as produz (desde que autorizado) para o servidor central da intranet.																																	
II	Analisar as informações recebidas via correio eletrônico porque muitas delas podem ser boatos. Também, quando estiver em uma página internet e "clique" em <i>links</i> para endereços da rede, deve haver cautela, pois nessa operação é possível que sejam instalados códigos nos computadores capazes até mesmo de modificar a página inicial do navegador.																																	
III	Utilizar, quando possível, a tecnologia que faz com que o computador reconheça e configure automaticamente qualquer dispositivo que seja instalado, facilitando a expansão segura dos computadores e eliminando a configuração manual.																																	
IV	a. Copiar formatos de caractere e parágrafo entre textos, sempre que possível, para tornar o trabalho mais produtivo (editor de textos <i>Microsoft</i>). b. Utilizar textos colunados com linhas de separação entre colunas, nas produções de mini jornais ou panfletos a serem distribuídos ou afixados nos aeroportos (editor de textos <i>Microsoft</i>).																																	
V	Elaborar uma tabela como segue (planilha <i>Microsoft</i>): <table border="1" style="margin-left: 40px;"> <thead> <tr> <th colspan="3">Cia Aérea Vale do Silício</th> </tr> <tr> <th>Linhas</th> <th>Nº do vôo (Coluna C)</th> <th>Duração do vôo (Coluna D)</th> </tr> </thead> <tbody> <tr><td>9</td><td>33</td><td>1:30</td></tr> <tr><td>10</td><td>45</td><td>2:40</td></tr> <tr><td>11</td><td>83</td><td>4:45</td></tr> <tr><td>12</td><td>42</td><td>2:59</td></tr> <tr><td>13</td><td>36</td><td>13:16</td></tr> <tr><td>14</td><td>40</td><td>2:25</td></tr> <tr><td>15</td><td>25</td><td>5:00</td></tr> <tr><td colspan="2">Maior duração</td><td>13:16</td></tr> <tr><td colspan="2">Menor duração</td><td>1:30</td></tr> </tbody> </table>	Cia Aérea Vale do Silício			Linhas	Nº do vôo (Coluna C)	Duração do vôo (Coluna D)	9	33	1:30	10	45	2:40	11	83	4:45	12	42	2:59	13	36	13:16	14	40	2:25	15	25	5:00	Maior duração		13:16	Menor duração		1:30
Cia Aérea Vale do Silício																																		
Linhas	Nº do vôo (Coluna C)	Duração do vôo (Coluna D)																																
9	33	1:30																																
10	45	2:40																																
11	83	4:45																																
12	42	2:59																																
13	36	13:16																																
14	40	2:25																																
15	25	5:00																																
Maior duração		13:16																																
Menor duração		1:30																																

31. As recomendações **a** e **b** da tarefa IV são possibilitadas
- (A) pela cópia e por operação iniciada no menu Formatar.
- (B) pela cópia e por operação iniciada no menu Editar.
- (C) pelo pincel e por operação iniciada no menu Inserir.
- (D) pelo pincel e por operação iniciada no menu Formatar.
- (E) pela cópia e por operação iniciada no menu Exibir.
-
32. A tecnologia referida na tarefa III é
- (A) *free slot*.
- (B) *serial port*.
- (C) *plug and play*.
- (D) *on board*.
- (E) *free connection*.
-
33. No que concerne à tarefa V, as durações maior e menor são obtidas, respectivamente, pelas fórmulas
- (A) =MAIORVALOR(D9+D15) e =MENORVALOR(D9-D15)
- (B) =MAIORVALOR(D9;D15) e =MENORVALOR(D9;D15)
- (C) =MÁXIMO(D9;D15) e =MÍNIMO(D9;D15)
- (D) =MÁXIMO(D9:D15) e =MÍNIMO(D9:D15)
- (E) =MAIORVALOR(D9:D15) e =MENORVALOR(D9:D15)
-
34. A operação "X" mencionada na tarefa I é
- (A) uma remessa na forma oculta.
- (B) um *upload*.
- (C) uma cópia especial.
- (D) um *download*.
- (E) uma anexação em e-mail.
-
35. Quanto à tarefa II, a preocupação da direção é principalmente com fatores potencialmente maliciosos do tipo
- (A) *hoax* e *spyware*.
- (B) *home* e *ad-aware*.
- (C) *ad-aware* e cavalo de tróia.
- (D) *spyware* e *host*.
- (E) cavalo de tróia e *firewall*.



36. A figura a seguir representa um hidrograma típico, onde podem ser observados os diversos elementos integrantes do comportamento das vazões (Q), ao longo do tempo, em uma bacia hidrográfica, durante uma precipitação.



(Adaptado de Carlos E. M. Tucci. **Hidrologia. Ciência e aplicação.** São Paulo: EDUSP E ABRH. 1993. p. 392)

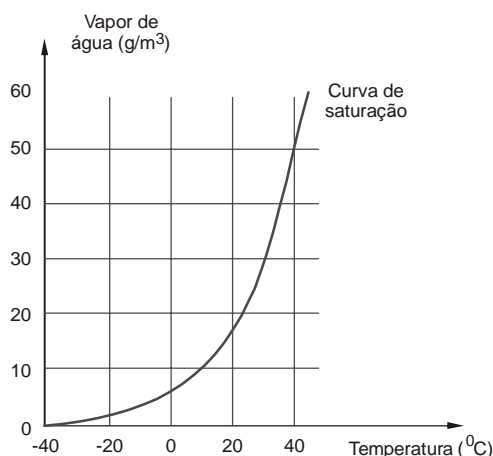
O intervalo correspondente à seta (t_m) indica o tempo de

- (A) base.
- (B) recessão.
- (C) pico.
- (D) concentração.
- (E) ascensão.

Dados:

- i = intensidade da chuva
- f = capacidade de infiltração
- G_i = centro de massa da chuva efetiva
- G_h = centro de massa do hidrograma
- A = início do escoamento
- B = momento do pico do escoamento
- C = final do escoamento rápido
- Q = vazão

37. A umidade atmosférica é um elemento essencial do ciclo hidrológico. Ela determina a origem de todas as formas de precipitação e exerce influência nas taxas de evaporação dos solos, reservatórios e na transpiração dos vegetais. Uma das formas de se calcular a umidade relativa é determinar a razão entre a densidade do vapor de água existente no ar e a densidade de saturação do vapor de água a uma dada temperatura e pressão, sendo normalmente expressa em porcentagem.



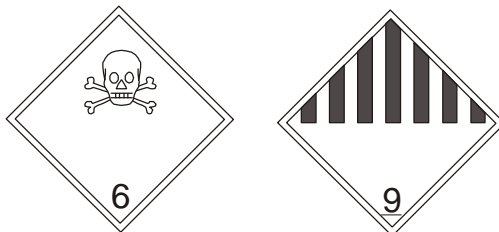
(<http://br.geocities.com/saladefisica5/leituras/umidade.htm>)

Analisando o gráfico e considerando que não há outra variável influenciando sobre as condições de precipitação, pode-se concluir que

- (A) haverá condensação e possivelmente precipitação, se a quantidade de vapor de água for igual a 30 g/m^3 , a $40 \text{ }^\circ\text{C}$.
- (B) haverá condensação e possivelmente precipitação, se a umidade relativa for igual a 40%, a $20 \text{ }^\circ\text{C}$.
- (C) a umidade relativa será igual a 50%, se a quantidade de vapor de água for igual a 50 g/m^3 , a $40 \text{ }^\circ\text{C}$.
- (D) haverá condensação e possivelmente precipitação, se a quantidade de vapor de água for igual a 60 g/m^3 , a $40 \text{ }^\circ\text{C}$.
- (E) a umidade relativa será igual a 50%, se a quantidade de vapor de água for igual a 30 g/m^3 , a $30 \text{ }^\circ\text{C}$.



38. Acidentes envolvendo o transporte de produtos químicos perigosos exigem que sejam executadas ações de respostas adequadas para minimizar os seus efeitos. Para que tais ações possam ser executadas corretamente é necessário que o veículo contenha sinalização padronizada. A Portaria nº 204, do Ministério dos Transportes, padroniza a sinalização dos produtos químicos perigosos de acordo com suas classes e subclasses, cujas simbologias de riscos são apresentadas de acordo com figuras específicas.



(www.cetesb.sp.gov.br/emergencia/aspectos/aspectos_simbologia.asp)

As figuras identificadas pelos números 6 e 9, correspondem, respectivamente, a substâncias

- (A) radioativas e oxidantes.
(B) explosivas e líquidos inflamáveis.
(C) tóxicas e perigosas diversas.
(D) tóxicas e oxidantes.
(E) corrosivas e sólidos inflamáveis.
-
39. De acordo com a norma brasileira NBR 6502 da ABNT o tipo de solo não coesivo e não plástico formado unicamente por minerais ou partículas de rochas com diâmetros compreendidos entre 0,06 mm e 2,0 mm denomina-se
- (A) cascalho médio.
(B) areia.
(C) silte.
(D) argila.
(E) cascalho fino.
-
40. Cerca de 50% do lixo doméstico no Brasil consiste de matéria orgânica, que pode ser submetida ao processo de compostagem. O produto resultante desse processo é um composto orgânico que pode ser utilizado como adubo agrícola. Sobre o processo de compostagem é correto afirmar que
- (A) o tempo total da compostagem varia de duas a três semanas quando se utiliza o método natural, para obtenção do composto agrícola.
(B) a faixa de pH ideal para aplicação do composto como fertilizante agrícola deve ser entre 4,0 e 5,5.
(C) a razão carbono/nitrogênio adequada para aplicação do composto na agricultura deve ser, no máximo, de 18/1.
(D) no final do processo de compostagem a umidade do composto agrícola deve ser, no máximo, de 5%.
(E) a temperatura, durante o processo de compostagem, não deve ser superior a 30 °C, para evitar a morte dos micro-organismos decompositores.
-
41. Os processos denominados biorremediação e fitorremediação estão sendo cada vez mais utilizados para descontaminação de solos e sedimentos. Sobre eles foram estabelecidas as seguintes características:
- I. O processo de biorremediação inclui a utilização de bactérias ou fungos.
II. O processo de fitorremediação pode ser utilizado no tratamento de solos contaminados por metais ou compostos orgânicos.
III. Os micro-organismos utilizados no processo de biorremediação podem ser aeróbios ou anaeróbios.
- Está correto o que se afirma em
- (A) I, II e III.
(B) I, somente.
(C) I e II, somente.
(D) I e III, somente.
(E) II e III, somente.



42. Analise as afirmações seguintes relacionadas ao gás ozônio.

- I. Na troposfera o ozônio é considerado um poluente.
- II. Na estratosfera o ozônio é essencial aos seres vivos, pois funciona como um filtro natural para os raios infravermelhos.
- III. O gás metano, originado pela queima de combustíveis fósseis, contribui para o aumento da concentração de ozônio na troposfera.

Está correto o que se afirma em

- (A) I, II e III.
- (B) I, somente.
- (C) I e II, somente.
- (D) I e III, somente.
- (E) II e III, somente.

43. De acordo com a norma brasileira NBR 10004, os resíduos sólidos podem ser classificados, de acordo com a sua periculosidade, em três classes distintas: I, II A e II B. A sequência que apresenta resíduos sólidos pertencentes às categorias I, IIA e IIB, respectivamente, é resíduos

- (A) de pesticidas, entulho e resíduos domiciliares.
- (B) de serviços de saúde, resíduos domiciliares e entulho.
- (C) domiciliares, resíduos de pesticidas e entulho.
- (D) de pesticidas, resíduos domiciliares e resíduos de serviços de saúde.
- (E) de serviços de saúde, entulho e resíduos domiciliares.

44. A Portaria nº 518/04 do Ministério da Saúde estabelece que a água produzida e distribuída para o consumo humano deve ser controlada. São definidos os parâmetros de controle, assim como os seus limites mínimos e máximos aceitáveis. A tabela que segue mostra os resultados dos parâmetros analisados (cloro livre residual, pH e fluoretos) em três amostras de água, identificadas pelos números I, II e III.

Amostras	pH	Cloro Residual Livre (mg/L)	Fluoretos (mg/L)
I	7,0	5,2	1,7
II	8,0	1,0	0,8
III	9,0	0,5	0,7

Em conformidade com a legislação vigente, com base nos parâmetros analisados, a água própria para distribuição e consumo é a da amostra

- (A) I, da amostra II e da amostra III.
- (B) I, somente.
- (C) I e da amostra II, somente.
- (D) I e da amostra III, somente.
- (E) II e da amostra III, somente.

45. O tratamento terciário de efluentes visa a remoção de poluentes específicos e/ou a remoção complementar dos contaminantes que não foram removidos por outros processos. Sobre técnicas de tratamento terciário de efluentes pode-se afirmar corretamente que

- (A) o processo de fotocatalise heterogênea é utilizado com eficiência na remoção de nitrogênio amoniacal e nitratos.
- (B) o Processo Fenton utiliza peróxido de hidrogênio e íon alumínio III para gerar radicais hidroxilas, que são eficazes na oxidação de uma ampla variedade de compostos orgânicos.
- (C) a remoção de fosfatos pode ser feita adicionando-se hidróxido de amônio ao efluente, para sua precipitação como fosfato de amônio.
- (D) a remoção de compostos orgânicos dissolvidos pode ser feita através de adsorção por carvão ativado.
- (E) o processo de flotação utiliza a combinação de agentes coagulantes seguida de decantação e filtração, para remoção de metais.

46. O processo de eutrofização em um lago, pode ter como consequência

- (A) as condições anaeróbias na camada inferior do corpo d'água.
- (B) o aumento da biodiversidade.
- (C) a precipitação de fosfatos no sedimento, devido às condições oxidantes no fundo do corpo d'água.
- (D) a produção de oxigênio na camada inferior do corpo d'água.
- (E) o aumento da fotossíntese na camada inferior do corpo d'água.

47. A partir de um estudo realizado pela *National Sanitation Foundation* dos Estados Unidos, a CETESB adaptou e desenvolveu o IQA – Índice de Qualidade das Águas, que é muito utilizado como referência no Brasil. Esse índice incorpora nove parâmetros considerados relevantes para a avaliação da qualidade das águas, tendo como principal determinante a utilização das mesmas para abastecimento público. São variáveis utilizadas no cálculo do IQA:

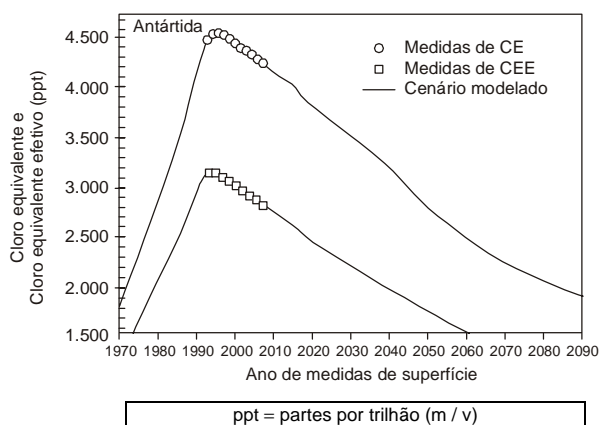
- (A) temperatura, metais pesados e agentes tensoativos.
- (B) condutividade, oxigênio dissolvido e dureza total.
- (C) condutividade, temperatura e dureza total.
- (D) metais pesados, demanda bioquímica de oxigênio e dureza total.
- (E) temperatura, oxigênio dissolvido e demanda bioquímica de oxigênio.

48. De acordo com a Resolução CONAMA 01/86, vários empreendimentos dependem da elaboração de Estudos de Impacto Ambiental (EIA) e respectivo Relatório de Impacto Ambiental (RIMA) para obter o licenciamento junto aos órgãos competentes. NÃO necessitam obrigatoriamente de EIA e RIMA

- (A) os estabelecimentos comerciais.
- (B) os portos e aeroportos.
- (C) os aterros sanitários.
- (D) as ferrovias.
- (E) os oleodutos e gasodutos.



49. A conscientização sobre o acúmulo, na atmosfera, de gases poluentes, que causam a depleção da camada de ozônio, fez com que no ano de 1987 representantes de vários países firmassem um acordo visando a substituição dos produtos químicos depletivos do ozônio, como os gases cujas moléculas contêm átomos de cloro. A partir deste acordo, a concentração de cloro na atmosfera vem diminuindo, como pode ser observado no gráfico a seguir.



(Scientific American – Brasil, abril/2009, p. 12)

Esse acordo ficou conhecido como

- (A) Carta de Belgrado.
- (B) Protocolo de Kyoto.
- (C) Protocolo de Montreal.
- (D) Convenção de Estocolmo.
- (E) Convenção de Joanesburgo.
50. As concentrações de SO_2 e de material particulado são dois parâmetros utilizados para se avaliar a qualidade do ar no Brasil (Resolução CONAMA 03 de 1990), sendo também utilizados para calcular o IQA (Índice de qualidade do ar). Analise as afirmações que seguem.
- I. O material particulado contribui para a formação de poluentes secundários na atmosfera.
- II. O SO_2 contribui para a formação de chuva ácida, formando ácido sulfúrico na atmosfera.
- III. O lançamento de SO_2 e de material particulado na atmosfera contribui para o aumento do efeito estufa.
- Está correto o que se afirma em
- (A) I, II e III.
- (B) I, somente.
- (C) II, somente.
- (D) I e II, somente.
- (E) II e III, somente.

51. Visando o desenvolvimento sustentável foram desenvolvidas técnicas de gestão ambiental como a Análise do Ciclo de Vida (ACV), regulada pela série de normas internacionais ISO 14040. Essa técnica consiste em avaliar os efeitos de um produto sobre o meio ambiente, ao longo de todo o seu ciclo produtivo, desde os recursos utilizados na sua produção até a sua disposição final. As etapas da ACV são:

- (A) análise do inventário, checagem, ações corretivas e interpretação.
- (B) definição do objetivo e escopo, análise do inventário, avaliação de impacto e interpretação.
- (C) definição do objetivo e escopo, implementação, checagem e ações corretivas.
- (D) planejamento, implementação, checagem e avaliação de impacto.
- (E) planejamento, análise do inventário, checagem e implementação.

52. Um dos métodos que pode ser aplicado em campo, para a redução dos riscos ambientais, é a neutralização do produto derramado. Esta técnica consiste na adição de um produto químico, visando levar o pH da área contaminada a valores próximos ao natural, especialmente nos acidentes envolvendo vazamento de substâncias corrosivas. No caso de um acidente envolvendo a colisão de um veículo de transporte de uma substância ácida corrosiva, com vazamento para a pista, os produtos mais adequados e normalmente recomendados para a sua neutralização são

- (A) cal virgem ou água.
- (B) alumina ou cal hidratada.
- (C) barrilha ou alumina.
- (D) cal virgem ou alumina.
- (E) barrilha ou cal hidratada.

53. No processo de incineração de resíduos sólidos pode haver o risco de liberação de dioxinas, compostos orgânicos clorados de elevada toxicidade, com efeitos carcinogênicos e teratogênicos. Esses poluentes podem ser transportados a longas distâncias por correntes atmosféricas. Para garantir que isto não ocorra, os incineradores devem operar a temperaturas

- (A) acima de $800\text{ }^\circ\text{C}$.
- (B) de $600\text{ }^\circ\text{C}$ a $700\text{ }^\circ\text{C}$.
- (C) de $500\text{ }^\circ\text{C}$ a $600\text{ }^\circ\text{C}$.
- (D) de $400\text{ }^\circ\text{C}$ a $500\text{ }^\circ\text{C}$.
- (E) de $300\text{ }^\circ\text{C}$ a $400\text{ }^\circ\text{C}$.

54. Os sistemas de controle de poluição atmosférica originada por processos industriais, geralmente são constituídos por torres de lavagens, filtros de celulose ou fibras de outros materiais, além de outros tipos de dispositivos. Somente depois desses procedimentos os efluentes podem ser lançados na atmosfera. O equipamento mais adequado para remoção de SO_2 (dióxido de enxofre) é o

- (A) sistema de lavagem com fosfato de sódio ou cloreto de sódio.
- (B) precipitador eletrostático seco.
- (C) coletor gravitacional.
- (D) impactador de cascata.
- (E) sistema de lavagem com carbonato de cálcio ou hidróxido de cálcio.



55. Os poluentes atmosféricos podem ser classificados como primários ou secundários, de acordo com a sua origem. São exemplos de poluentes primário e secundário, respectivamente:

- (A) SO_2 e HNO_3 .
- (B) CH_4 e CO .
- (C) CH_4 e SO_2 .
- (D) CO_2 e CO .
- (E) CO e SO_2 .

56. Uma das técnicas de conservação dos solos consiste na adição de fertilizantes quando o solo apresenta baixos teores de nutrientes como fósforo e potássio. Também deve ser feita a correção de pH quando um solo se encontra ácido. No tratamento de solos ácidos, normalmente se faz a adição de

- (A) sulfato de alumínio.
- (B) enxofre.
- (C) cloreto de alumínio.
- (D) carbonato de cálcio.
- (E) sulfato de manganês.

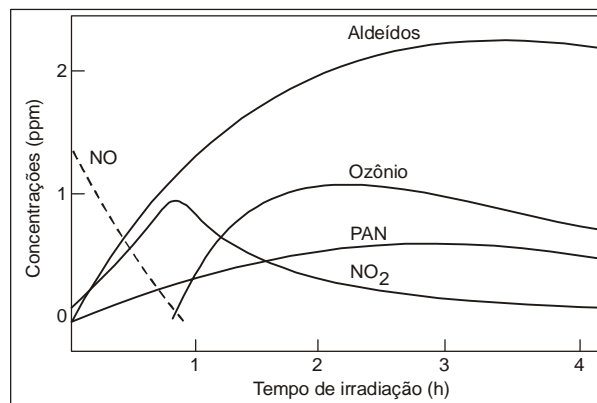
57. Uma das etapas de tratamento de água para abastecimento público é a desinfecção, normalmente feita através da adição de cloro. Sobre este procedimento é INCORRETO afirmar que

- (A) durante o processo de tratamento da água para abastecimento são realizadas as etapas de pré e pós-cloração.
- (B) o cloro adicionado à água pode reagir com compostos orgânicos dissolvidos, levando à formação de trihalometanos, que são compostos orgânicos cancerígenos.
- (C) a concentração de cloro residual na água deve ser de, no mínimo, 5,0 mg/L na rede de distribuição.
- (D) no processo de desinfecção da água, pode ser utilizado ozônio como substituto para o cloro.
- (E) no processo de cloração há a formação do íon hipoclorito, após a reação do cloro com a água.

58. Numa estação de tratamento de esgotos é comum classificar-se as instalações de tratamento em função do grau de redução dos sólidos em suspensão e da DBO (demanda bioquímica de oxigênio). Tais instalações são classificadas como tratamentos preliminares, primários, secundários e terciários. São exemplos de tratamentos secundários:

- (A) secagem do lodo, compactação e remoção de gorduras.
- (B) filtração biológica, lodos ativados e lagoas de estabilização.
- (C) processos oxidativos avançados, cloração e remoção de nutrientes.
- (D) remoção de gorduras, remoção de areia e de sólidos suspensos.
- (E) tanques de flotação, tanques de decantação primária e adensadores de gravidade.

59. Analise o gráfico, que representa o resultado de um experimento no qual as emissões de um veículo foram expostas à radiação UV, e as afirmações que seguem.



Dados: h = tempo em horas ppm = concentração em mg/L

(Adaptado de Benn e Mcauliffe. **Química e Poluição**, São Paulo: LTC, 1975. In. Benedito Braga et alli. **Introdução à Engenharia Ambiental**. 1. ed. São Paulo: Prentice Hall, 2003. p. 183)

- I. Entre os tempos $t=0$ e $t=1$ percebe-se que o aumento da concentração de ozônio depende diretamente da concentração de NO.
- II. Entre os tempos $t=0$ e $t=1$ percebe-se que o NO_2 pode ser um poluente secundário em relação ao NO.
- III. Entre os tempos $t=0$ e $t=2$ percebe-se que o ozônio pode ser um poluente secundário em relação ao NO_2 .

Está correto o que se afirma SOMENTE em

- (A) II e III.
- (B) I e II.
- (C) III.
- (D) II.
- (E) I.

60. As principais diretrizes para a execução do licenciamento ambiental estão expressas na Lei nº 6.938/81 e nas Resoluções CONAMA nº 001/86 e nº 237/97. Sobre o licenciamento ambiental, analise as proposições abaixo.

- I. O estudo de impacto ambiental deve ser solicitado na fase do pedido da licença de instalação.
- II. O Ibama atua, principalmente, no licenciamento de grandes projetos de infraestrutura que envolvam impactos em mais de um estado e nas atividades do setor de petróleo e gás na plataforma continental.
- III. A licença de instalação autoriza, após as verificações necessárias, o início da operação da atividade licenciada e o funcionamento de seus equipamentos, de acordo com o estabelecido na licença prévia.

Está correto o que se afirma SOMENTE em

- (A) I e III.
- (B) I e II.
- (C) III.
- (D) II.
- (E) I.

