

**UNIVERSIDADE FEDERAL RURAL DO RIO DE JANEIRO  
CONCURSO PÚBLICO PARA PROVIMENTO DE CARGOS – EDITAL 08/2008**

**CARGO: ARQUITETO E URBANISTA**

**NÃO ABRA O CADERNO ANTES DA AUTORIZAÇÃO DO FISCAL.**

**INSTRUÇÕES GERAIS**

- Você recebeu do fiscal:
  - Um *caderno de questões* contendo 60 (sessenta) questões objetivas de múltipla escolha;
  - Um *cartão de respostas* personalizado para a Prova Objetiva;
- **É responsabilidade do candidato certificar-se de que os dados informados em seu *cartão de respostas* estão corretos.**
- Ao ser autorizado o início da prova, verifique, no *caderno de questões* se a numeração das questões e a paginação estão corretas.
- Você dispõe de 4 (quatro) horas para fazer a Prova Objetiva. Faça-as com tranquilidade, mas **controle o seu tempo**. Este **tempo** inclui a marcação do *cartão de respostas* .
- Somente após decorrida uma hora do início das provas, o candidato poderá entregar o seu *caderno de questões* e o seu *cartão de respostas* e retirar-se da sala de prova.
- Somente será permitido levar o seu *caderno de questões* faltando 60 (sessenta) minutos para o término do horário estabelecido para o fim da prova, desde que permaneça em sala até este momento.
- Após o término de sua prova, entregue, **obrigatoriamente**, ao fiscal o *cartão de respostas* da Prova Objetiva.
- Os 3 (três) últimos candidatos de cada sala só poderão ser liberados juntos e deverão assinar a Ata.
- Se você precisar de algum esclarecimento, solicite a presença do **responsável pelo local**.

**MANTENHA A CALMA E BOA SORTE.**

## Parte I – Língua Portuguesa

## TEXTO I

**Cabeludinho**

Quando a Vó me recebeu nas férias, ela me apresentou aos amigos: Este é meu neto. Ele foi estudar no Rio e voltou de ateu. Ela disse que eu voltei de ateu. Aquela preposição deslocada me fantasiava de ateu. Como quem dissesse no Carnaval: aquele menino está fantasiado de palhaço. Minha avó entendia de regências verbais. Ela falava de sério. Mas todo-mundo riu. Porque aquela preposição deslocada podia fazer de uma informação um chiste. E fez. E mais: eu acho que buscar a beleza nas palavras é uma solenidade de amor. E pode ser instrumento de rir. De outra feita, no meio da pelada um menino gritou: Disilimina esse, Cabeludinho. Eu não disiliminei ninguém. Mas aquele verbo novo trouxe um perfume de poesia à nossa quadra. Aprendi nessas férias a brincar de palavras mais do que trabalhar com elas. Comecei a não gostar de palavra engavetada. Aquela que não pode mudar de lugar. Aprendi a gostar mais das palavras pelo que elas entoam do que pelo que elas informam. Por depois ouvi um vaqueiro a cantar com saudade: Ai morena, não me escreve / que eu não sei a ler. Aquele a preposto ao verbo ler, ao meu ouvir, ampliava a solidão do vaqueiro.

(BARROS, Manoel. **Memórias inventadas: a infância**. São Paulo: Planeta, 2003.)

**Questão 1**

Com a leitura atenta do texto, pode-se inferir que no período “Ele foi estudar no Rio e voltou de ateu”, a escolha da regência mostra que a personagem emissora da mensagem pretende expressar

- (a) ironia.
- (b) contradição.
- (c) dúvida.
- (d) oposição.
- (e) complacência.

**Questão 2**

A língua é um instrumento vivo e, por isso, transforma-se através do tempo, assumindo as características de quem a usa e, ao mesmo tempo, a constrói. A escolha vocabular, por exemplo, depende de vários aspectos: por vezes, um termo tão utilizado por uma geração pode ser esquecido por outra. Nesse caso, a palavra **chiste** pode ser um exemplo. Se quiséssemos substituí-la por outra, sem mudança de sentido, usaríamos

- (a) piada.
- (b) desastre.
- (c) bagunça.
- (d) alarme.
- (e) tormento.

**Questão 3**

O discurso apresenta normas textuais para nos referirmos, no enunciado, às palavras ou aos pensamentos de responsabilidade do nosso interlocutor. A pontuação é um dos recursos utilizados para conferir sentido e clareza a esse enunciado. Logo, no período “Quando a Vó me recebeu nas férias, ela me apresentou aos amigos: Este é meu neto”. Os : (dois pontos) indicam que o período a seguir é um discurso

- (a) indireto.
- (b) indireto livre.
- (c) direto.
- (d) direto e indireto.
- (e) direto e indireto livre.

**Questão 4**

"**De outra feita**, no meio da pelada um menino gritou: Disilimina esse, cabeludinho". A expressão em negrito equivale semanticamente a

- (a) sem reservas.
- (b) dessa vez.
- (c) no momento oportuno.
- (d) com tranqüilidade.
- (e) inesperadamente.

**Questão 5**

"**Quando a Vó me recebeu nas férias**, ela me apresentou aos amigos: Este é meu neto." Substituindo a oração em negrito por sua forma reduzida, obtemos:

- (a) Ao me receber nas férias, ela me apresentou aos amigos: Este é meu neto.
- (b) Logo que a Vó me recebeu nas férias, ela me apresentou aos amigos: Este é meu neto.
- (c) Por ter me recebido nas férias, ela me apresentou aos amigos: Este é meu neto.
- (d) Recebeu-me nas férias e me apresentou aos amigos: Este é meu neto.
- (e) Como a Vó me recebeu nas férias, ela me apresentou aos amigos: Este é meu neto.

## TEXTO II

**O poeta aprendiz**

Ele era um menino valente e caprino  
Um pequeno infante sadio e grimpante  
Anos tinha dez e asas nos pés  
Com a chuva e bodoque era plic-ploc  
Olhar verde-gaio, parecia um raio  
Pra tangerina, piano e menina  
Por isso fazia  
Seu grão de poesia  
E achava bonita  
A palavra escrita  
Por isso sofria  
De melancolia  
Sonhando o poeta  
Que quem sabe um dia  
Poderia ser.

(TOQUINHO, MORAES, Vinícius de. *In: 10 anos de Toquinho e Vinícius*. Rio de Janeiro: Universal Music, 1979.)

**Questão 6**

Na música "O poeta aprendiz", o personagem central, um menino, é descrito, principalmente, como um ser

- (a) melancólico.
- (b) brigão.
- (c) ativo.
- (d) inseguro.
- (e) pessimista.

**Questão 7**

A palavra "Anos" assume a mesma função sintática que a do substantivo sublinhado na alternativa

- (a) Ele era um menino valente e caprino.
- (b) Olhar verde-gaio, parecia um raio.
- (c) Por isso fazia /Seu grão de poesia.
- (d) Por isso sofria/ De melancolia.
- (e) Que quem sabe um dia.

**A propósito do verso "Anos tinha dez e asas nos pés"**

**Questão 8**

**HUMOR**



( WATTERSON, Bill. E foi assim que tudo começou. São Paulo: Ed. Conrad.)

O texto do quadrinho apresenta o personagem Calvin em uma conversa com seu tigre de pelúcia, que ganha vida em sua imaginação. Com a leitura atenta do texto, é possível afirmar que a resposta do tigre

- I - conceitua tradicionalmente um pronome.
- II - é absurda, se comparada ao conceito tradicional de pronome.
- III - é criativa, se comparada ao conceito tradicional de pronome.
- IV - é incoerente, se comparada ao conceito tradicional de pronome.
- V - opõe-se ao conceito tradicional de pronome.

**Questão 9**

Com a leitura do quadrinho é possível afirmar que temos dois exemplos explícitos de pronomes:

- (a) o primeiro possessivo; o segundo indefinido.
- (b) o primeiro indefinido; o segundo possessivo.
- (c) o primeiro pessoal; o segundo possessivo.
- (d) o primeiro demonstrativo; o segundo pessoal.
- (e) o primeiro possessivo; o segundo pessoal.

**Questão 10**

A polissemia é a situação em que uma palavra assume significados variáveis de acordo com o contexto em que está inserida. Esses diferentes significados não apresentam problemas de entendimento, porque o contexto esclarece a significação final. De acordo com essa afirmação, em “Talvez eu consiga um **ponto** por originalidade”, a palavra destacada tem valor semântico idêntico ao assumido por tal vocábulo na frase:

- (a) Use o ponto ao final das frases.
- (b) Ele estava naquele ponto da rua.
- (c) Os funcionários assinaram o ponto.
- (d) A professora revisou o ponto.
- (e) O trabalho vale ponto na média.

## Parte II – Informática

**Questão 11**

Em relação ao organizador de arquivos Windows Explorer, para se mudar o nome de uma determinada pasta, seleciona-se no menu arquivo a opção conhecida como

- (a) alterar.
- (b) trocar.
- (c) copiar.
- (d) restaurar.
- (e) renomear.

**Questão 12**

Em relação ao sistema operacional Windows XP, no tocante ao painel de controle, existe um item que contém as informações a respeito dos padrões desejados pelo usuário, como idioma, formato de moeda, número, data, entre outros. Esse item é conhecido como

- (a) Opções de Pastas.
- (b) Ferramentas Administrativas.
- (c) Opções de Acessibilidade.
- (d) Opções Regionais e de Idiomas.
- (e) Sistema.

**Questão 13**

No Excel 2003, o componente que exibe as coordenadas da célula selecionada e o texto ou fórmula nela utilizada é conhecido como barra de

- (a) fórmulas.
- (b) ferramentas.
- (c) planilhas.
- (d) títulos.
- (e) menus.

**Questão 14**

Com relação ao editor de texto MS Word, é correto afirmar que:

- (a) a inserção de figuras somente pode ser feita por arquivos.
- (b) os modelos de documentos (\*.dot) não podem ser alterados pelo usuário.
- (c) a inserção de tabelas é feita através do menu Ferramentas.
- (d) a proteção de documentos é feita através do menu Formatar.
- (e) pode-se salvar documentos para serem abertos em versões anteriores.

**Questão 15**

Sabendo-se que um arquivo possui extensão txt, o programa adequado, ou seja, que tem por finalidade abrir e editar esse arquivo é o

- (a) Power Point.
- (b) Excel.
- (c) Paint.
- (d) Bloco de notas.
- (e) Access.

Parte III – Direitos e Deveres

**Questão 16**

Segundo a Constituição Federal vigente, a Administração pública direta e indireta de qualquer dos Poderes da União, dos Estados, do Distrito Federal e dos Municípios obedecerá aos seguintes princípios:

- (a) legalidade, impessoalidade, moralidade, publicidade e eficiência.
- (b) honestidade, eficácia, eficiência, verdade e ética.
- (c) legalidade, pessoalidade, imoralidade, publicidade e ineficiência.
- (d) legalidade, juridicidade, penalidade e parcialidade.
- (e) racionalidade, moralidade, informatização, rapidez e nepotismo.

**Questão 17**

Segundo a redação dada pela Constituição Federal vigente, a investidura em cargo ou emprego público depende de

- (a) concurso público.
- (b) aprovação prévia em concurso público.
- (c) aprovação prévia em concurso público de provas ou de provas e títulos, de acordo com a complexidade do cargo ou emprego.
- (d) ocorrência do convite, pois cargo ou emprego público são de livre nomeação e exoneração.
- (e) concurso público de provas e/ou títulos.

**Questão 18**

O Regime Jurídico Único, de que trata a Lei nº 8.112, de 1990, em seu artigo 116, registra os doze itens considerados deveres dos servidores.

Leia as afirmativas abaixo.

- I - Exercer com zelo e dedicação as atribuições do cargo.
- II - Cumprir as ordens superiores, ainda que manifestamente ilegais.
- III - Ser assíduo e pontual ao serviço.
- IV - Manter conduta compatível com a moralidade administrativa.
- V - Promover manifestação de apreço ou desapreço no recinto da repartição.

Considerando-se V (verdadeiro) ou F (falso), assinale a alternativa que corresponde à seqüência correta.

- (a) V-V-V-F-F
- (b) V-F-V-F-V
- (c) F-V-F-V-F
- (d) F-F-V-V-F
- (e) V-F-V-V-F

**Questão 19**

A criação de autarquia federal dar-se-á

- (a) preferencialmente, por medida provisória.
- (b) exclusivamente, por ato do Presidente da República.
- (c) por ato conjunto da Câmara dos Deputados e do Senado Federal.
- (d) por lei complementar.
- (e) somente por lei específica.

**Questão 20**

Os cargos, empregos e funções públicas são acessíveis

- (a) aos brasileiros natos que preencham os requisitos estabelecidos em lei, assim como aos estrangeiros, na forma da lei.
- (b) aos brasileiros que preencham os requisitos estabelecidos em lei, assim como aos estrangeiros, na forma da lei.
- (c) somente aos brasileiros natos.
- (d) aos brasileiros que preencham os requisitos estabelecidos em lei, não sendo admitida a existência da dupla cidadania.
- (e) aos brasileiros natos que preencham os requisitos estabelecidos em lei, assim como aos estrangeiros que estão no país.

## Parte IV – Conhecimentos Específicos

**Questão 21**

Com relação à Revolução Industrial e às mudanças ocorridas no ambiente urbano, no século XVIII, considere as afirmativas abaixo:

- I. Dentre os principais fatos que influenciaram o ordenamento das cidades e do território, podemos citar o aumento dos bens e dos serviços produzidos pela agricultura, pela indústria e pelas atividades terciárias, por efeito do progresso tecnológico e do desenvolvimento econômico.
- II. O aumento da população e o aumento da produção se ligaram para formar um círculo ascendente: os habitantes mais numerosos exigiram bens e serviços mais abundantes, que permitiram um aumento ulterior da população; os bens e os serviços disponíveis em quantidade e em qualidade superior fizeram aumentar a qualidade de vida das classes sociais e produziram a busca de outros bens mais abundantes e mais diversos.
- III. O desenvolvimento dos meios de comunicação permitiu uma grande mobilidade de mercadorias.

A opção que apresenta a(s) afirmativa(s) correta(s) é

- (a) I.
- (b) II.
- (c) I e II.
- (d) I e III.
- (e) I, II e III.

**Questão 22**

Com relação à evolução urbana no Brasil, durante o período compreendido entre os anos de 1500 a 1720, assinale a afirmativa correta:

- (a) A política de colonização aplicada pelos portugueses no Brasil até meados do século XVII é a mesma utilizada pelos holandeses durante os 35 anos de sua colonização do Nordeste: concentração da atenção e recursos nos núcleos menores e controle direto das demais povoações.
- (b) A vida urbana dos centros maiores apresentou, a partir de meados do século XVII, nova escala. Surgiram formas diversas de utilização das povoações, que se refletiram sobretudo na importância crescente das ruas e dos aspectos da arquitetura, voltados para estas.
- (c) A política de colonização aplicada pelos espanhóis no Brasil até meados do século XVIII é a mesma utilizada pelos portugueses durante os 35 anos de sua colonização do Nordeste: concentração da atenção e recursos nos núcleos maiores e controle direto as povoações menores.
- (d) Em meados do século XVII, com o aumento nos preços do açúcar, os interesses dos proprietários rurais e da Metrópole passaram a convergir, transformando-se as bases do processo de colonização e do sistema social da colônia.
- (e) A política de colonização aplicada pelos holandeses no Brasil até meados do século XVII é a mesma utilizada pelos portugueses durante os 35 anos de sua colonização do Nordeste: concentração da atenção e recursos nos núcleos maiores e controle direto das demais povoações.



**Questão 23**

Marque a alternativa em que sejam evidenciadas as estratégias adotadas por José Mariano Filho, acerca da arquitetura neocolonial brasileira.

- (a) A publicação, subsidiada pelo Governo Federal, de uma coletânea compreensiva de imagens fotográficas, desenhos, perspectivas e levantamentos detalhados dos elementos da arquitetura colonial brasileira, entre os séculos XVI e XIX.
- (b) Uma importante exposição itinerante divulgadora, em todas as principais capitais do país, das técnicas construtivas, das articulações espaciais, dos ornamentos internos (talhas e santerias) e externos e das principais justificativas para a opção por determinados materiais de acabamento.
- (c) A obrigação legal, instituída pelo Governo Federal em 1921, do ensino da História da Arquitetura no Brasil em todas as escolas de arquitetura do país.
- (d) A obrigatoriedade da adoção do estilo neocolonial nos pavilhões brasileiros para a Exposição Internacional do Centenário da Independência, em 1922.
- (e) A criação de um concurso público destinado a incrementar os estudos preliminares, visando à criação de um tipo de arquitetura nacional, inspirada diretamente no estilo das construções arquitetônicas sacras e civis feitas no Brasil durante o período colonial.

**Questão 24**

Como um dos mestres mais expoentes da Arquitetura Moderna, Le Corbusier publicou diversos trabalhos, expondo suas idéias a respeito da nova arquitetura. Seus trabalhos adquiriram, diversas vezes, o valor de um referencial teórico, influenciando e estimulando diversos arquitetos ligados ao Movimento Moderno. Assinale a afirmativa que relaciona os principais pontos da nova arquitetura postulados por Le Corbusier e Pierre Jeanneret, em 1926:

- (a) terraço-jardim, pano-de-vidro, pilotis, planta-livre e brise soleil.
- (b) módulo, rampa, terraço-jardim e pilotis.
- (c) pilotis, terraço-jardim, estrutura modulada e brise soleil.
- (d) terraço-jardim, pilotis, fachada-livre e módulo.
- (e) terraço-jardim, janela corredeira horizontal, pilotis e fachada-livre.

**Questão 25**

No que diz respeito aos sistemas construtivos do Brasil colonial, analise as afirmações abaixo.

- I. A tradição de fabricação de telhas “nas coxas escravas” certamente foi um exemplo que associou o formato da peça ao correspondente humano, a coxa, gerando esta versão popularizada como absoluta.
- II. O processo mais simples e rápido de assentar elementos verticais era o pau-a-pique, que consistia no fincamento de varas ou toras, muito próximas, cuja base era incinerada para evitar seu apodrecimento pela umidade do terreno.
- III. As peças de tijolos ou adobe eram paralelepípedos de dimensão média de (0,20 x 0,20 x 0,40) m, maciços e compactos confeccionados de barro, fibras vegetais e água, prensados manualmente em formas de madeira.
- IV. A taipa de pilão se refere a uma técnica que utiliza barro, água, fibras vegetais e algum tipo de aglomerante apiloados em forma de madeira.
- V. O tabuado como elemento de vedação tinha sua fixação mais comum em forma de “saia e camisa”, devido à ausência de pregos.

Considerando V (Verdadeiro) ou F (Falso), assinale a alternativa que corresponde à seqüência correta.

- (a) V–V–V–V–V.
- (b) F–V–V–V–F.
- (c) V–F–V–V–F.
- (d) V–V–F–V–F.
- (e) F–V–F–V–F.

**Questão 26**

No período colonial brasileiro

- (a) as casas dos arraiais, vilas e cidades não apresentavam padronização.
- (b) os lotes apresentavam sempre grande testada e grande profundidade.
- (c) casas térreas e assobradadas eram construídas recuadas do alinhamento da rua.
- (d) após a sala da frente, sucediam-se as alcovas, verdadeiras celas destinadas ao simples repouso diurno, sono, convívio entre moças ou prática de sexo.
- (e) as casas urbanas apresentavam o banheiro como compartimento em seu interior.

**Questão 27**

No que diz respeito à política urbanizadora, durante o período colonial brasileiro, analise as afirmações abaixo.

- I. Foi um conjunto de critérios para controlar o processo de urbanização e sempre foi parte da política colonizadora.
- II. A partir de 1549, com a criação do Governo Geral e a fundação de Salvador, a Metrópole passa a criar cidades, em capitânicas que reverteram a Coroa.
- III. Nas cidades que fundava, a administração portuguesa contava com a assistência técnica de mestres construtores e arquitetos ou engenheiros-militares.
- IV. Havia duas formas de atuação: uma simples para as vilas e outra com padrões técnicos para as cidades da Coroa.

A opção que apresenta a(s) afirmativa(s) correta(s) é

- (a) I.
- (b) II.
- (c) III.
- (d) I e II.
- (e) I, II, III e IV.

**Questão 28**

O conjunto dos bens móveis e imóveis existentes no país cuja conservação seja de interesse público, quer por sua vinculação a fatos memoráveis da história do Brasil, quer por seu excepcional valor arqueológico ou etnográfico, bibliográfico ou artístico, constitui o patrimônio histórico e artístico nacional. Com relação à alienação onerosa dos bens de propriedade privada, devidamente inscritos nos Livros do Tombo e, assim, considerados parte integrante deste patrimônio, pode-se afirmar que:

- I. só será permitida quando devidamente autorizada pelo órgão responsável pelo tombamento.
- II. é nula a alienação, caso não sejam os bens previamente oferecidos, pelo mesmo preço, à União, bem como ao Estado e ao Município em que se encontrarem.
- III. deverá ser homologada pelo órgão responsável pelo tombamento.

A opção que apresenta a(s) afirmativa(s) correta(s) é

- (a) I.
- (b) II.
- (c) III.
- (d) I e II.
- (e) I, II e III.

**Questão 29**

Analise as afirmações abaixo, segundo a legislação ordinária de tombamento, Decreto-lei nº 25, de 30/11/37.

- I. Com prévia autorização do Serviço do Patrimônio Histórico e Artístico Nacional, poder-se-á, na vizinhança da coisa tombada, fazer construção que impeça ou reduza a visibilidade e nela colocar anúncios ou cartazes.
- II. O proprietário da coisa tombada que não dispuser de recursos para proceder às obras de conservação e reparação que a mesma requer levará ao conhecimento do Serviço do Patrimônio Histórico e Artístico Nacional a necessidade das mencionadas obras, sob pena de multa correspondente ao dobro da importância em que for avaliado o dano sofrido, pela mesma causa.
- III. As coisas tombadas ficam sujeitas à vigilância permanente do Serviço do Patrimônio Histórico e Artístico Nacional, que poderá inspecioná-las, sempre que for julgado conveniente, não podendo os respectivos proprietários ou responsáveis criar obstáculos à inspeção.

Considerando V (Verdadeiro) ou F (Falso), assinale a alternativa que corresponde à seqüência correta.

- (a) V–V–F.
- (b) F–V–F.
- (c) F–V–V.
- (d) V–V–V.
- (e) F–F–F.

**Questão 30**

O uso de estilos do passado, sob pretextos de estética, em novas construções edificadas em zonas históricas, traz conseqüências nefastas. A utilização de tais recursos ou a introdução de tais iniciativas não serão tolerados de nenhuma forma. Esta é uma afirmação que consta do(a):

- (a) Decreto-lei nº 25, de 30/11/1937 – Federal.
- (b) Decreto nº 84.198, de 13/11/1979 – Federal.
- (c) Compromisso de Brasília, de 1970.
- (d) Estatuto da Cidade, de 2001.
- (e) Carta de Atenas, de 1933.

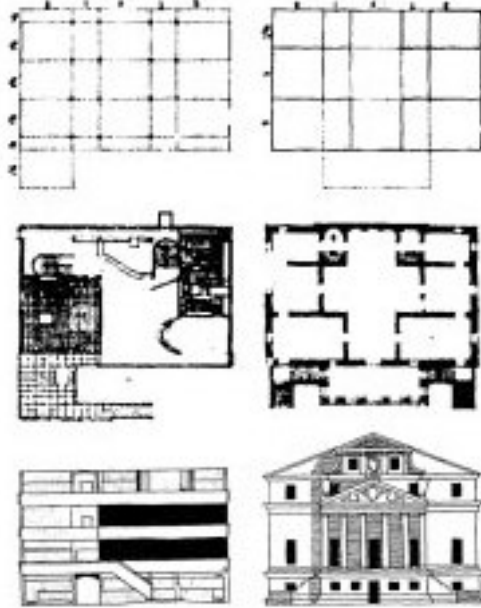
**Questão 31**

Segundo a Lei 6.766/79, alterada pela Lei 9.785/99, poderão estabelecer normas complementares relativas ao parcelamento do solo municipal:

- (a) Os Estados, Distrito Federal e Municípios.
- (b) Os Estados e os Municípios.
- (c) Os Municípios.
- (d) Os Estados.
- (e) O Distrito Federal e os Municípios.

**Questão 32**

Os desenhos abaixo representam a Villa Garches, de Le Corbusier e a Villa Foscari de Andrea Palladio. Ao estabelecermos uma analogia entre as duas edificações, podemos identificar, em ambas, um importante recurso de composição arquitetônica, utilizado desde a Antiguidade, denominado traçado regulador.



Villa Garches (Vaucresson, 1926-27) Le Corbusier  
 Villa Foscari (Malcontenta, 1558) Andrea Palladio

É correto afirmar que em ambas as edificações, podemos identificar:

- (a) a presença da simetria como principal elemento ordenador dos espaços internos.
- (b) um sistema de proporcionalidade semelhante e a relação com uma ordem matemática regular.
- (c) a presença da organização centralizada.
- (d) a ênfase na repetição dos elementos estruturais, de forma a criar um ordenamento centralizado.
- (e) a presença de um eixo principal como elemento de organização linear.

**Questão 33**

No Brasil, a Política Nacional do Meio Ambiente define diretrizes para o exercício de atividades públicas ou privadas. Segundo a Lei 6.938/81, que estabelece esta Política, entende-se por meio ambiente o conjunto de

- I. elementos da atmosfera, da biosfera e da fauna e flora.
- II. atmosfera, águas interiores, superficiais e subterrâneas, estuários, mar territorial, solo, subsolo, elementos da biosfera, fauna e flora.
- III. condições, leis, influências e interações de ordem física, química e biológica, que permitem, abrigam e regem a vida em todas as suas formas.

A opção que apresenta a(s) afirmativa(s) correta(s) é

- (a) I.
- (b) II.
- (c) III.
- (d) II e III.
- (e) I, II e III.

**Questão 34**

O Estatuto da Cidade amplia as possibilidades da intervenção pública municipal na estruturação urbana das cidades. A elaboração e a implementação do Plano Diretor devem ser conduzidas pelo Poder Executivo em articulação com o Poder Legislativo e com toda a sociedade. Os vereadores, legítimos representantes eleitos pela população, e as entidades da sociedade civil organizada têm papel fundamental neste processo. A realização da tão necessária reforma urbana nas cidades brasileiras, envolvendo vários atores com interesses diversos, encontra respaldo legal nos instrumentos previstos no Estatuto da Cidade, que visam a garantir a gestão democrática da cidade. Dentre estes destacam-se:

- I. debates, audiências e consultas públicas.
- II. conferências sobre assuntos de interesse urbano, nos níveis nacional, estadual e municipal.
- III. iniciativa popular de projeto de lei e de planos, programas e projetos de desenvolvimento urbano.

A opção que apresenta a(s) afirmativa(s) correta(s) é

- (a) II.
- (b) III.
- (c) II e III.
- (d) I e III.
- (e) I, II e III.

**Questão 35**

O plano diretor, que é o instrumento básico da política de desenvolvimento e de expansão urbana aprovado pela Câmara Municipal, é obrigatório para cidades com mais de

- (a) dez mil habitantes.
- (b) vinte mil habitantes.
- (c) trinta mil habitantes.
- (d) cinqüenta mil habitantes.
- (e) cem mil habitantes.

**Questão 36**

São instrumentos da Política Nacional do Meio Ambiente:

- I. o estabelecimento de padrões de qualidade ambiental;
- II. o zoneamento ambiental;
- III. a avaliação de impactos ambientais;
- IV. o licenciamento e a revisão de atividades efetivas ou potencialmente poluidoras;
- V. os incentivos à produção e instalação de equipamento e a criação ou absorção de tecnologia, voltados para a melhoria da qualidade ambiental;
- VI. a criação de reservas e estações ecológicas, áreas de proteção ambiental e as de relevante interesse ecológico, pelo Poder Público Federal, Estadual e Municipal;
- VII. o sistema nacional de informações sobre o meio ambiente;
- VIII. o Cadastro Técnico Federal de Atividades e instrumentos de defesa ambiental;
- IX. as penalidades disciplinares ou compensatórias ao não-cumprimento das medidas necessárias à preservação ou correção de degradação ambiental.

A opção que apresenta as afirmativas corretas é

- (a) I, II e III.
- (b) I, II, III e IV.
- (c) I, II, III, IV e V.
- (d) I, II, IV e VII.
- (e) I, II, III, IV, V, VI, VII, VIII e IX.

**Questão 37**

Ao terminar um desenho, você necessita imprimi-lo, contendo a margem e o carimbo com as informações relativas ao projeto e ao desenho. Considere que uma unidade de dimensão dos objetos desenhados corresponde a 1 metro. O procedimento você tomaria para montar numa única prancha de formato A2 (ABNT), uma planta de situação na escala de 1:500 e uma planta baixa na escala de 1:100 é

- (a) desenhar no *model space* uma prancha com as seguintes dimensões em unidades de desenho: 594 x 420 unidades; insere os desenhos dentro dela e imprime com o *Plot Scale*, na caixa de diálogo do comando *PLOT*, no valor de 1000=1000 mm.
- (b) desenhar no *model space* uma prancha com as seguintes dimensões em unidades de desenho: 59,4 x 42,0 unidades; insere os desenhos dentro dela e imprime com o *Plot Scale*, na caixa de diálogo do comando *PLOT*, no valor de 1000=100 mm.
- (c) desenhar no *model space* uma prancha com as seguintes dimensões em unidades de desenho: 59,4 x 42,0 unidades insere os desenhos dentro dela e imprime com o *Plot Scale*, na caixa de diálogo do comando *PLOT* com a opção *Fit to paper* marcada e opção *Display* da opção *Plot Area*.
- (d) desenhar no *paper space* uma prancha com as seguintes dimensões em unidades de desenho: 594 x 420 unidades. Com as *viewports*, na escala 2xp e 10xp, respectivamente, e imprime com o *Plot Scale*, na caixa de diálogo do comando *PLOT*, no valor de 1000=1000 mm.
- (e) desenhar no *paper space* uma prancha com as seguintes dimensões em unidades de desenho: 59,4 x 42,0 unidades. Com as *viewports* na escala 2xp e 10xp, respectivamente, imprime com o *Plot Scale* na caixa de diálogo do comando *PLOT*, no valor de 1000=100 mm.

**Questão 38**

Considere que um arquiteto está iniciando um projeto de arquitetura num programa CAD (*Computer Aided Drawing*), e a equipe de trabalho possui uma relação de layers e espessuras de penas a ser respeitada. A atitude correta a ser tomada perante essas normas de desenho, a fim de respeitá-las é

- (a) abrir um arquivo novo e configura as propriedades de *layer* e *thikness*, conforme o manual.
- (b) criar um arquivo tipo *template*, com as configurações dadas pela equipe a fim de ser utilizado como padrão.
- (c) inserir um arquivo existente da equipe em seu desenho, a fim de obter as configurações previamente configuradas, economizando esforços na configuração de seu próprio desenho.
- (d) desenhar todas as linhas, arcos, textos, cotas e demais entidades num único *layer* e, depois, corrige-as conforme as configurações dadas.
- (e) criar as entidades com espessuras, a fim de não precisar configurar os *layers*.

**Questão 39**

Sua empresa contratou um projeto de arquitetura junto a um escritório terceirizado e deseja que esse projeto possa ser desenvolvido por outros escritórios, em diferentes modalidades – estrutura, instalações, etc., sem que se saiba, de antemão, qual o programa utilizado por esses escritórios. Para tanto, os arquivos magnéticos contendo os desenhos do projeto em formato vetorial devem ser apresentados em formato o mais genérico possível, correspondente à extensão.

- (a) pdf.
- (b) plt.
- (c) dwf.
- (d) dwg.
- (e) dxf.

**Questão 40**

Considerando que o *AutoCAD* oferece ferramentas de precisão, a função correta de cada *Object Snap*, é:

- (a) o modo *Node* especifica um ponto que seja relativo de um bloco.
- (b) o modo *Intersection* localiza o ponto de inserção de objetos de texto e referências de blocos.
- (c) o modo *Insertion* localiza o ponto de cruzamento entre dois objetos.
- (d) o modo *Midpoint* localiza o centro de um círculo ou arco.
- (e) o modo *Quadrant* localiza o ponto mais próximo de 90, 180 ou 270 graus em relação ao UCS (*User Coordinate System*), em um círculo ou arco.

**Questão 41**

Para elaborar uma rede de planejamento, é necessário listar todas as atividades do projeto, estabelecer sua ordem de execução, determinar a duração de cada atividade, determinar os eventos inicial e final da rede e as atividades que podem ser executadas em paralelo, e calcular as datas dos eventos inicial e final de cada atividade. Considerando uma rede de planejamento calculada pelo método PERT/CPM, analise as alternativas a abaixo.

- I. Em uma rede pode haver mais de um Caminho Crítico.
- II. Os eventos que têm folga nula não caracterizam um Caminho Crítico.
- III. O Caminho Crítico independe do desempenho do projeto.

A opção que apresenta a(s) afirmativa(s) correta(s) é

- (a) I.
- (b) II.
- (c) I e II.
- (d) II e III.
- (e) I, II e III.

**Questão 42**

Na construção de um edifício residencial, o empreendedor, visando a atender à solicitação dos futuros moradores, determinou que a edificação devesse ficar pronta num prazo menor do que o estimado. Para isto, faz-se necessária alteração no cronograma previsto. O Cronograma de execução de uma obra determina as datas de início e fim para as atividades que a compõem, bem como as datas de entrega dos produtos e de conclusão de etapas. Assim, o arquiteto responsável pela obra, visando a cumprir o novo prazo, sem alterar o escopo do projeto deve:

- (a) reduzir a duração de cada atividade.
- (b) reduzir a duração da obra, através da redefinição dos relacionamentos lógicos.
- (c) redefinir a seqüência das atividades.
- (d) verificar e redefinir todas as folgas nas atividades.
- (e) alterar a data de início da obra.

**Questão 43**

Em relação ao orçamento de uma dada obra, pode-se afirmar que:

- I. é a previsão de despesas com desembolsos necessários à realização da obra ao longo do tempo.
- II. é a determinação do custo da obra antes de sua realização.
- III. é necessário o conhecimento da quantidade de serviços e dos seus preços unitários.
- IV. é um poderoso instrumento de apoio para o acompanhamento e controle da obra.
- V. é a previsão da realização dos diversos serviços ou atividades da obra ao longo do tempo.

A opção que apresenta as afirmativas corretas é

- (a) I, II.
- (b) II, III, IV.
- (c) II, III, V.
- (d) I, II, IV.
- (e) I, III, V.

**Questão 44**

Analise as afirmativas abaixo sobre execução de alvenarias de tijolos e blocos sem função estrutural.

- I. O assentamento dos componentes deve ser executado sem juntas de amarração.
- II. É recomendável chapiscar a face da estrutura (lajes, vigas e pilares) que ficar em contato com a alvenaria.
- III. Na alvenaria com blocos vazados, os furos ficam geralmente na direção vertical.
- IV. É necessária a utilização de escantilhão como guia das juntas horizontais.
- V. Sobre o vão de portas e janelas, deve-se moldar vergas ou colocar vergas pré-moldadas, com altura de 5cm.

A opção que apresenta as afirmativas corretas é

- (a) I, II, III.
- (b) III, IV, V.
- (c) II, IV.
- (d) I, V.
- (e) II, III, IV.

**Questão 45**

Analise as afirmativas abaixo com relação ao conforto térmico.

- I. A carta psicométrica é um método de avaliação de desempenho térmico das pessoas, que serve como guia (ainda que limitado) para estimar os prováveis efeitos de diferentes condições ambientais sob cobertura.
- II. Muitas formas de isolar o calor e o frio também desempenham a função de isolamento acústico.
- III. Como o ar frio tende a subir, é interessante fazer uma variação na altura das aberturas de entrada e saída do ar. Quando a abertura de entrada tiver maior altura que a da saída, a circulação do ar ocorre próxima do forro e não vai atingir o usuário.
- IV. As superfícies expostas a radiações intensas são aquecidas por parte da radiação que não foi refletida. Esse calor tenderá a ser conduzido para dentro do edifício através de seu envolvente.
- V. No Rio de Janeiro, quebra-sóis verticais devem ser usados nas fachadas Norte-Sul e horizontais nas fachadas Leste-Oeste, para proteger as aberturas das edificações da radiação solar direta, durante a estação quente.

Considerando V (Verdadeiro) ou F (Falso), assinale a alternativa que corresponde à seqüência correta.

- (a) V–V–F–V–V.
- (b) F–V–F–V–F.
- (c) F–V–F–V–V.
- (d) V–V–F–V–F.
- (e) V–V–V–V–F.

**Questão 46**

No Brasil, o elemento zenital tipo “shed” tem melhor desempenho quando orientado para

- (a) Norte.
- (b) Sul.
- (c) Leste.
- (d) Oeste.
- (e) Nordeste.



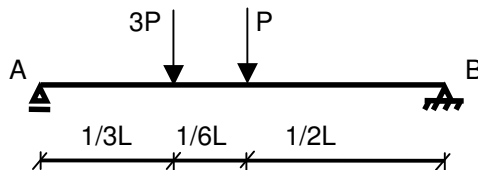
**Questão 47**

Os quatro fatores dinâmicos do clima que afetam o desempenho térmico de um edifício são:

- (a) temperatura, umidade, movimento do ar e radiação.
- (b) temperatura, umidade, calor e pressão térmica.
- (c) temperatura, umidade, energia e pressão térmica.
- (d) temperatura, umidade, movimento do ar e pressão térmica.
- (e) temperatura, umidade, calor e radiação.

**Questão 48**

Sobre a viga bi-apoiada da figura abaixo, onde L é o vão da viga, pode-se afirmar que:



- I. as reações em A e B são respectivamente  $\frac{5}{2} P$  e  $\frac{3}{2} P$ .
- II. as reações em A e B são respectivamente  $\frac{2}{3} P$  e  $\frac{5}{2} P$ .
- III. o momento máximo é  $\frac{5}{6} PL$ .
- IV. o maior valor cortante é  $\frac{2}{3} P$ .

A opção que apresenta a(s) afirmativa(s) correta(s) é

- (a) I.
- (b) II e III.
- (c) III.
- (d) I e III.
- (e) I, II e IV.

**Questão 49**

Sobre o madeiramento dos telhados e as diversas peças que o constituem, podemos definir o caibro como:

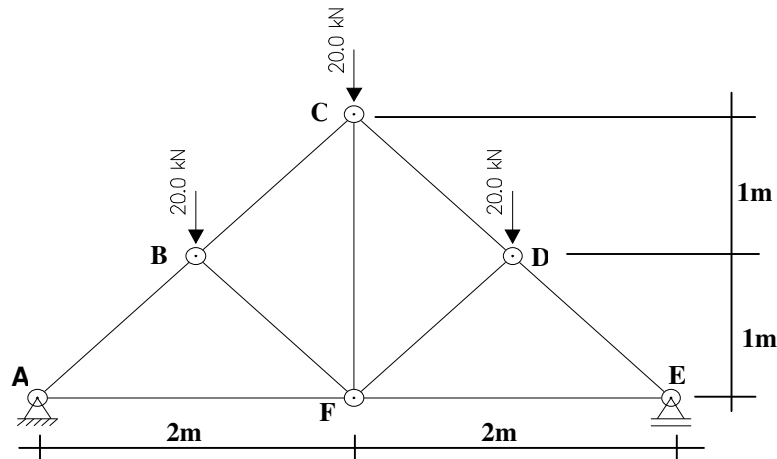
- (a) peça perpendicular aos tirantes que recebe as escoras e as mãos francesas e que, ainda, resiste à flexão do tirante.
- (b) viga de madeira que, apoiada ao longo de uma parede, recebe e distribui uniformemente as pressões exercidas por elementos eqüidistantes.
- (c) viga de madeira que sustenta a cumeeira do telhado.
- (d) peça de madeira que, junto com outras, sustenta as ripas dos telhados e se apóia nas cumeeiras, nas terças e nos frechais.
- (e) peça vertical em cuja extremidade superior engastam-se as extremidades superiores das empenas e apóia-se a viga da cumeeira.

**Questão 50**

Considerando os esforços de compressão como negativos (-) e os de tração como positivos (+), as barras que estão tracionadas na treliça isostática abaixo são somente:

Obs: Considerar  $\cos 45^\circ = 0,71$

- (a) AF; CF; EF.
- (b) AB; BC; CD; DE.
- (c) BF; CF; DF.
- (d) AB; BF; DE; DF.
- (e) AF; BF; DF; DE.



**Questão 51**

Durante a construção de uma edificação a proteção individual dos trabalhadores é um item de grande importância quanto à segurança no trabalho. Assinale a afirmativa correta, de acordo com as Normas Regulamentadoras do Ministério do Trabalho NR6 e NR8.

- (a) A empresa construtora é obrigada a fornecer aos trabalhadores, gratuitamente, Equipamento de Proteção Individual (EPI) adequado ao risco e em perfeito estado de conservação e funcionamento.
- (b) O profissional responsável pela obra deve fiscalizar o uso dos equipamentos pelos trabalhadores.
- (c) Os cintos de segurança tipo abdominal e tipo pára-quedista devem possuir argolas e mosquetões, fivelas e ilhoses de aço forjado.
- (d) O cinto de segurança deve ser dotado de dispositivo trava-quedas e estar ligado a cabo de segurança na estrutura do andaime.
- (e) A empresa construtora deve, obrigatoriamente, fornecer aos trabalhadores treinamento para o uso Equipamento de Proteção Individual (EPI).

**Questão 52**

A sinalização de segurança de um canteiro de obras deve informar:

- (a) a localização dos sanitários, das escadas e da saída; o local de armazenamento de materiais e a localização da saída.
- (b) os locais com pé-direito inferior a 1,80m ou superior a 2,10m e a localização das escadas.
- (c) os locais onde há risco de queda e substâncias perigosas.
- (d) o prazo de execução da obra, a localização das escadas e os locais com pé-direito inferior a 1,80m.
- (e) a localização da gerência.

**Questão 53**

Analise as afirmativas abaixo segundo a NR 18, relativa a Condições e Meio Ambiente de Trabalho na Indústria da Construção, no que se refere a Tapumes e galerias.

- I. É obrigatória a colocação de tapumes ou barreiras sempre que se executarem atividades da indústria da construção, de forma a impedir o acesso de pessoas estranhas aos serviços.
- II. Os tapumes devem ser construídos e fixados de forma resistente, e ter altura mínima de 2,20m (dois metros e vinte centímetros) em relação ao nível do terreno.
- III. Nas atividades da indústria da construção com mais de 2 (dois) pavimentos a partir do nível do meio-fio, executadas no alinhamento do logradouro, é obrigatória a construção de galerias sobre o passeio, com altura interna livre de, no mínimo, 3,50m (três metros e cinquenta centímetros).

A opção que apresenta a(s) afirmativa(s) correta(s) é

- (a) I.
- (b) I e II.
- (c) III.
- (d) I e III.
- (e) I, II e III.

**Questão 54**

O cimento Portland produzido no Brasil é composto de clínquer e de adições. O clínquer é o principal componente e está presente em todos os tipos de cimento Portland. As adições podem variar de um tipo de cimento para outro e são principalmente elas que definem os diferentes tipos de cimento existentes no mercado brasileiro. Sobre as adições e os diferentes tipos de cimento Portland existentes no mercado brasileiro, **não** é correto afirmar que:

- (a) as principais adições são o gesso, as escórias de alto-forno, os materiais pozolânicos e os materiais betuminosos.
- (b) o gesso tem como função básica controlar o tempo de pega, isto é, o início do endurecimento do clínquer moído, quando este é misturado com água.
- (c) as escórias de alto-forno contribuem para a melhoria de algumas propriedades, como, por exemplo, maior durabilidade e maior resistência final.
- (d) o cimento designado pela sigla CPIII-32 tem como adição, além do gesso, escória de alto forno e resistência à compressão aos 28 dias de 32MPa.
- (e) o cimento designado pela sigla CPV-ARI é um cimento de alta resistência inicial.

**Questão 55**

De acordo com a NBR 13.281/2005 (Argamassa para assentamento e revestimentos de paredes e tetos - Requisitos), a argamassa para assentamento e revestimento de paredes e tetos dosada em obra ou industrializada é identificada pelos seguintes parâmetros:

- (a) Resistência à compressão aos 28 dias, teor de ar incorporado e resistência a sulfatos.
- (b) Resistência à compressão aos 28 dias, resistência a sulfatos e dureza.
- (c) Resistência à compressão aos 28 dias, capacidade de retenção de água e resistência a sulfatos.
- (d) Resistência à compressão aos 28 dias, teor de ar incorporado e dureza.
- (e) Resistência à compressão aos 28 dias, capacidade de retenção de água e teor de ar incorporado.

**Questão 56**

A NBR 9050, que dispõe sobre acessibilidade de pessoas portadoras de deficiência a edificações, espaço, mobiliário e equipamentos urbanos, contém definições importantes para sua correta aplicação. Com relação a estas definições analise as afirmativas abaixo.

- I. Deficiência: redução, limitação ou inexistência das condições de percepção das características do ambiente ou de mobilidade e de utilização de edificações, espaço, mobiliário, equipamento urbano e elementos, em caráter temporário ou permanente.
- II. Espaço acessível: espaço que pode ser percebido e utilizado em sua totalidade por todas as pessoas, inclusive aquelas com mobilidade reduzida.
- III. Desenho universal: aquele que visa a atender à maior gama de variações possíveis das características antropométricas e sensoriais da população.

A opção que apresenta a(s) afirmativa(s) correta(s) é

- (a) I.
- (b) I e II.
- (c) III.
- (d) I e III.
- (e) I, II e III.

**Questão 57**

As peças de madeira utilizadas nas construções apresentam uma série de defeitos que prejudicam a resistência, o aspecto ou a durabilidade. Os defeitos podem ser decorrentes da constituição do tronco ou do processo de preparação das peças. A seguir, descrevem-se os principais defeitos da madeira:

- I. nós: imperfeição da madeira nos pontos dos troncos onde existem galhos.
- II. fendas: aberturas nas extremidades das peças, produzidas pela secagem mais rápida da superfície.
- III. abaulamento: encurvamento na direção longitudinal, isto é, no comprimento da peça.
- IV. arqueadura: encurvamento na direção da largura da peça.

Considerando V (Verdadeiro) ou F (Falso) assinale a alternativa que corresponde à seqüência correta.

- (a) F–F–V–V.
- (b) V–V–V–F.
- (c) V–V–F–V.
- (d) V–V–F–F.
- (e) V–V–V–V.

**Questão 58**

Sobre o efeito do aumento da relação água/cimento no material concreto composto de cimento Portland, areia natural e pedra britada, analise as afirmativas a seguir:

- I. redução dos vazios capilares na pasta de cimento que reduzem a sua resistência à compressão.
- II. redução da permeabilidade e aumento da durabilidade da estrutura de concreto armado.
- III. aumento da resistência à compressão nas primeiras idades, de 3 a 7 dias, após a moldagem.
- IV. melhora da aparência do concreto.
- V. aumento dos vazios capilares na pasta de cimento que reduzem a sua resistência à compressão.

A opção que apresenta a(s) afirmativa(s) correta(s) é

- (a) I.
- (b) II e III.
- (c) I e IV.
- (d) V.
- (e) III.

**Questão 59**

Segundo a Carta de Veneza, os sítios monumentais devem ser objeto de cuidados especiais, para salvar sua integridade, assegurar seu mapeamento, sua localização e valorização. Os trabalhos de preservação e restauração neles executados devem inspirar-se nos seguintes princípios:

- I. A noção de monumento histórico compreende, além da obra arquitetônica em si, os sítios urbanos e rurais, testemunhos de uma civilização determinada de uma evolução significativa e de fato histórico. essa noção compreende as grandes criações e também as obras modestas que, através do tempo, adquiriram valor cultural significativo.
- II. O monumento é inseparável do ambiente em que se situa e do qual é testemunho histórico.
- III. Os acréscimos à construção de um monumento não devem permanecer, uma vez que a unidade do estilo se constitui como meta final da restauração.

A opção que apresenta a(s) afirmativa(s) correta(s) é

- (a) I.
- (b) II.
- (c) III.
- (d) I e II.
- (e) I, II e III.

**Questão 60**

Ao ser contratado(a) para a elaboração de um projeto de arborização de uma rua nas condições da Baixada Fluminense, das alternativas abaixo a que **não** estaria de acordo para as condições do projeto é

- (a) considerar o grau de manutenção e crescimento da espécie.
- (b) preferir para utilização de espécies nativas.
- (c) condicionar o plantio das árvores na face Sul ou Leste da rua.
- (d) preferir espécies caducifólias.
- (e) considerar porte da espécie.

\*\*\*\*\*