



CONCURSO PÚBLICO/TÉCNICO-ADMINISTRATIVO

EDITAL Nº. 042/2010

06 de junho de 2010

Início: 14 horas

Duração: 4 horas

TIPO 1

TÉCNICO DE LABORATÓRIO/ AERONÁUTICA

SÓ ABRA QUANDO AUTORIZADO

LEIA ATENTAMENTE AS INSTRUÇÕES

- 1 - Este caderno de prova contém **2 situações** de Redação das quais você deverá escolher apenas uma e **40** questões objetivas que deverão ser respondidas em suas respectivas folhas de respostas.
- 2 - Além do caderno de prova, você receberá uma folha de respostas para as questões objetivas.
- 3 - Não será fornecida outra folha de respostas. Ao recebê-la, confira os dados nela contidos (número de inscrição, nome e identidade). Em caso de dados incorretos, avise o fiscal.
- 4 - Não haverá tempo adicional para o preenchimento da folha de respostas; isso deverá ser feito dentro do período determinado para a realização da prova.
- 5 - **O candidato que for flagrado portando quaisquer aparelhos eletrônicos, mesmo desligados – inclusive telefone celular – terá a sua prova anulada. Não leve esses aparelhos eletrônicos para o banheiro, pois o porte desses, nessa situação, também ocasionará a anulação da prova.**

REDAÇÃO

ORIENTAÇÃO GERAL

Leia com atenção todas as instruções.

- A) Você encontrará duas situações sobre assuntos diferentes para fazer sua redação. Leia as duas situações propostas até o fim e escolha aquela com que você tenha maior afinidade ou a que trata de assunto sobre o qual você tenha maior conhecimento.
- B) Uma vez escolhida a situação, registre sua escolha na folha de prova, no lugar adequado, escrevendo apenas **A** ou **B**, conforme o caso.
- C) Caso opte pela situação **A**, dê um título para sua redação. Escreva o título no lugar apropriado na folha de prova.
- D) Se optar pelo ofício - **Situação B** -, **escreva, no lugar da assinatura: JOSÉ OU JOSEFA**. Em hipótese alguma escreva seu nome, pseudônimo, apelido, etc. na folha de prova.
- E) **Não copie** trechos do texto motivador, ao fazer sua redação.
- F) **Se você não seguir as instruções da orientação geral e as relativas ao tema que escolheu, sua redação será penalizada.**

SITUAÇÃO A

Leia atentamente o texto abaixo.



Com um misto de indignação e humilhação, o comerciante Thiago Fernando Beraldo, 32 anos, de Paulínia, na região de Campinas, protestou contra a violência com um recado direto aos assaltantes. Na janela de vidro da loja, afixou um cartaz com a frase: “Srs. ladrões: pedimos a gentileza que aguardem ao menos a reposição do estoque para a próxima visita. Grato”. Em uma grande faixa estendida sobre o muro do estacionamento, completou a mensagem: “Em menos de um mês fomos assaltados duas vezes. Por favor, não roube essa faixa”.

Há dez anos atuando no comércio e venda de artigos de informática, Beraldo chegou a administrar seis lojas na cidade. Mas, com o acúmulo de prejuízos causado pela onda de roubos e com empregados aterrorizados se recusando a voltar ao trabalho, ele se viu obrigado a fechar três empresas e dispensar 20 funcionários. No total, foram seis grandes assaltos e outros pequenos roubos de que ele diz ter perdido a conta.

“Teve gente que ficou chocada falando do quanto é desagradável expor esses cartazes e outros até acharam engraçado. Isso é apenas uma forma de protesto”, disse. A loja de Beraldo está ao lado de uma loja de lingerie e de uma *lan house* que nunca foram assaltadas.

O comerciante afirma que só quem passou por um assalto pode dimensionar o estresse que isso traz. “Eu, minha irmã e os funcionários ficamos na mira de bandidos fortemente armados. Eles faziam ameaças e nos insultavam. Fomos trancados em um quatinho enquanto eles levavam o que queriam daqui de dentro”, disse.

A gota d’água, segundo ele, foi no último dia 27 de janeiro. Por volta das 12h30, seis homens levaram, em 15 minutos, R\$ 20 mil em mercadorias. Em dezembro, época de grande movimento e com a casa lotada de novidades de equipamentos, os assaltantes roubaram quase R\$ 60 mil em artigos de informática. “Um dos homens trazia uma arma na cintura e outras em ambas as mãos. Nenhum escondeu o rosto. Nós temos câmeras de vigilância, tudo foi gravado, eles nem se importaram. Por isso nosso recado”, afirmou.

Disponível em: <<http://noticias.terra.com.br/brasil/noticias/0,,OI4249108-EI5030,00-Em+faixa+comerciante+pede+que+ladrões+suspendam+assaltos.html>>. Acesso em: 3 de maio de 2010.

Redija um **texto de opinião**, posicionando-se a respeito da seguinte questão:

Atitudes como a do comerciante são válidas para diminuir a violência?

SITUAÇÃO B

Redija um **ofício** ao Professor João da Silva, Diretor de uma Unidade Acadêmica da Universidade Federal de Uberlândia, solicitando a contratação de estagiários de informática para o setor em que você trabalha. Justifique a necessidade de contratação.

REGIME JURÍDICO ÚNICO E ÉTICA

QUESTÃO 01

São requisitos básicos para a investidura em cargo público, **EXCETO**:

- A) nível de escolaridade exigido para o cargo.
- B) gozo de direitos políticos.
- C) aptidão física e mental.
- D) nacionalidade estrangeira, quando indivíduos naturalizados.

QUESTÃO 02

Sobre o provimento em cargo público, é correto afirmar que:

- A) Dentre as formas de provimento em cargo público está a indicação da autoridade competente de cada Poder.
- B) A investidura em cargo público ocorrerá concomitantemente à aprovação em concurso público.
- C) O provimento dos cargos públicos far-se-á mediante ato da autoridade competente de cada Poder.
- D) Dentre os requisitos básicos para a investidura em cargo público não podem constar aqueles que levem em consideração as atribuições específicas do cargo.

QUESTÃO 03

É dever do servidor

- A) ser leal aos superiores a que servir em qualquer situação.
- B) atender, com presteza, às requisições para a acusação da Fazenda Pública.
- C) atender, com presteza, à expedição de certidões requeridas para defesa de direito ou esclarecimento de situações de interesse pessoal.
- D) valer-se do cargo para lograr proveito pessoal desde que não fira a dignidade da função pública.

QUESTÃO 04

Sobre as Regras Deontológicas, assinale a alternativa correta.

- A) A moralidade da Administração Pública se limita à distinção entre o bem e o mal, devendo ser acrescida da ideia de que o fim é sempre o bem comum. O equilíbrio entre a legalidade e a finalidade, na conduta do servidor público, é que poderá consolidar a moralidade do ato administrativo.
- B) Mesmo em casos de segurança nacional, investigações policiais ou interesse superior do Estado e da Administração Pública, a serem preservados em processo previamente declarado sigiloso, nos termos da lei, a publicidade de qualquer ato administrativo constitui requisito de eficácia e moralidade, ensejando sua omissão comprometimento ético contra o bem comum, imputável a quem a negar.
- C) Toda ausência justificada do servidor de seu local de trabalho é fator de desmoralização do serviço público, o que quase sempre conduz à desordem nas relações humanas.
- D) A função pública deve ser tida como exercício profissional e, portanto, se integra na vida particular de cada servidor público. Assim, os fatos e atos verificados na conduta do dia a dia em sua vida privada poderão crescer ou diminuir o seu bom conceito na vida funcional.

QUESTÃO 05

Em relação às competências do Sistema de Gestão da Ética do Poder Executivo Federal, assinale a alternativa **INCORRETA**.

- A) Integrar os órgãos, programas e ações relacionadas com a ética pública.
- B) Propiciar condições de trabalho adequadas aos servidores públicos federais.
- C) Contribuir para a implementação de políticas públicas tendo a transparência e o acesso à informação como instrumentos fundamentais para o exercício de gestão da ética pública.
- D) Promover, com apoio dos segmentos pertinentes, a compatibilização e interação de normas, procedimentos técnicos e de gestão relativos à ética pública.

INFORMÁTICA BÁSICA

QUESTÃO 06

Sobre tabelas no Microsoft Word 2007, é correto afirmar:

- A) Pode-se inserir uma tabela escolhendo a partir de uma seleção de tabelas pré-formatadas, selecionando o número de linhas e colunas que se deseja ou com a ferramenta “Desenhar tabela”.
- B) Uma tabela baseada em modelo pode ser criada rapidamente utilizando o grupo “Tabelas” na guia “Exibição”.
- C) Diferentemente do Microsoft Excel, o Microsoft Word 2007 não permite converter um texto com caracteres separadores em uma tabela.
- D) A tecla “TAB” permite avançar para a próxima célula de uma tabela, enquanto a combinação “CTRL+TAB” permite acessar a célula anterior.

QUESTÃO 07

Considere as seguintes afirmações sobre o Microsoft Windows.

- I - Novos usuários podem ser criados, acessando a opção “Contas de Usuário” no “Painel de Controle”.
- II - Para alternar entre os aplicativos que estão abertos, as teclas de atalho “CTRL + TAB” podem ser utilizadas.
- III - Ao escolher a opção “Desligar” no menu Iniciar, é exibida uma interface em que o usuário deve escolher entre Suspend, Desligar ou Reiniciar.

Assinale a alternativa correta.

- A) Apenas I e II estão corretas.
- B) Apenas II e III estão corretas.
- C) Apenas I e III estão corretas.
- D) I, II e III são corretas.

QUESTÃO 08

Sobre o Windows Explorer, é correto afirmar:

- A) No item de menu “Opções de Pasta”, é possível definir se os arquivos serão abertos com um único clique ou com clique duplo, bem como a velocidade do ponteiro do *mouse*.
- B) O programa permite copiar arquivos entre pastas e dispositivos removíveis (*pendrives, floppy disks*) tanto arrastando com o *mouse* os arquivos de origem para pasta/dispositivo de destino, quanto através das teclas de atalho “CTRL+D” nos arquivos de origem e “CTRL+V” na pasta/dispositivo de destino.
- C) A tecla de atalho “F4” exibe uma caixa de texto na qual o usuário pode pesquisar a localização de arquivos e pastas baseados no nome ou no conteúdo.
- D) Ao clicar com o botão direito sobre um arquivo ou pasta, o menu de contexto “Enviar para” possibilita tanto criar um atalho na área de trabalho quanto copiar para dispositivos removíveis instalados.

QUESTÃO 09

Assinale a alternativa correta sobre o OpenOffice.

- A) As funcionalidades e *layout* geral dos aplicativos de ambos OpenOffice e Microsoft Office são muito diferentes exigindo do usuário treinamento específico para cada uma das plataformas.
- B) Os aplicativos disponíveis no OpenOffice para processamento de texto, planilha e apresentação são respectivamente o Calc, Word e o Write.
- C) O OpenOffice não disponibiliza aplicativo para desenho enquanto o Microsoft Office disponibiliza o Paint e o Draw.
- D) O OpenOffice é um pacote de software livre para escritório que inclui um conjunto de aplicações, assim como o Microsoft Office, e comumente é citado como uma alternativa para a versão Microsoft de aplicações de Escritório.

QUESTÃO 10

Sobre o modo de segurança do Mozilla Firefox, é correto afirmar:

- A) O modo segurança do Firefox ativa no Menu de Preferências as abas de Segurança e Privacidade, permitindo assim, por exemplo, armazenar senhas de sítios visitados.
- B) Uma vez iniciado o Firefox no modo de segurança, ele não volta a funcionar no modo padrão ou normal ainda que você o inicie a partir do atalho normal.
- C) Quando se inicia o Firefox no modo segurança, todas as extensões e temas são desativados, o que é útil nas situações que o mesmo trava ou apresenta erros de execução.
- D) Extensões e(ou) complementos no Firefox são ativadas no modo de segurança, enquanto o tema utilizado é sempre o tema padrão sem qualquer personalização.

LÍNGUA PORTUGUESA

Existe uma receita certa para o sucesso? Sim, existe. E, melhor ainda, cada um de nós possui os ingredientes básicos para cozinhar um sucesso de dar água na boca dos outros. Uns mais, alguns menos, mas não há ninguém que, algum dia, não tenha parado para observar o próximo e se admirar: “Como é que ele conseguiu tanto com tão pouco?” Porque, basta observar, os bem-sucedidos não parecem possuir nenhum ingrediente mágico ou sobrenatural.

05 E a resposta é mais simples do que parece: o segredo do sucesso não está na lista de ingredientes, mas no modo de preparo. É nesse contexto que uma pergunta tão banal e tão repetida — “Você está preparado?” — assume sua real importância: “Você sabe mesmo como misturar os ingredientes que tem?”

10 Então, vamos à despensa (com “e”): ali estão, bem arrumadinhos, a ousadia, a perseverança, a liderança, a criatividade, a ética, o espírito de equipe, e mais uma batelada de outros ingredientes que entram na fórmula do sucesso, segundo os especialistas em culinária executiva. Mas quem um dia já preparou um bolo sabe que não adianta jogar tudo isso dentro de uma panela, em doses iguais e ao mesmo tempo. Há sempre uma sequência e uma proporção, e os quituteiros de mão-cheia são os que aprenderam que existe uma receita apropriada para cada ocasião. Se a dosagem for errada, o resultado fica intragável.

15 Pausa para um aperitivo. Tudo começa por sabermos onde estamos pisando. Por quê? Porque a palavra ingrediente veio daí mesmo, de “passo”. Em latim, passo era *gradus* e dessa palavrinha derivaram várias outras, só que a gente nem percebe mais o passo escondido dentro delas, como “gradual” (passo a passo), “degrau” (um passo acima), “retrógrado” (que anda para trás), “congresso” (marchar junto), e até o “dégradé” (cor que vai mudando a cada passo). Dessa salada surgiria o verbo latino ingredi, “caminhar para dentro” e seu derivado, ingrediente, “o que entra”.

20 Mas se trata do que entra no passo certo. Eu trabalhei com muita gente agressiva (termo que, casualmente, quer dizer “um passo contra”) e notei que esse ingrediente era absolutamente necessário em algumas situações, enquanto em outras era totalmente dispensável. Na hora da avaliação de desempenho, alguns funcionários eram elogiados por sua agressividade, enquanto outros, tão agressivos quanto, eram criticados. E o segundo grupo ficava sem entender bulhufas, achando que estava sendo perseguido pela chefia. Na verdade, o que as empresas avaliam nunca é o ingrediente em si — no caso, a agressividade —, mas sim o produto final — o resultado. A mesma coisa acontece quando comemos um bolo: se um ingrediente sobressai, é porque ele foi mal calculado. E aí passa a comprometer o todo.

25 Entender essa simples regrinha talvez seja a coisa mais complicada na autoadministração de uma carreira. O mais comum é o profissional usar sempre o mesmo ingrediente, na mesma proporção, não importa a ocasião. Ou então, quando as coisas estão meio paradas, é sempre mais fácil imaginar que “está me faltando alguma coisa” — ou seja, mais ingredientes. Não é a quantidade que faz uma receita de sucesso. É o discernimento. Sucesso é, por exemplo, ter um vasto estoque de criatividade e de ambição, mas saber que há momentos em que o mais recomendável é fazer um simples arroz com feijão. (MaxGehring.)

Disponível em: <http://www.ucg.br/site_docente/adm/francisco_jose/pdf/liderancaechefia/pdf/ArtigosdeMaxGehring.pdf>. Acesso em 25/05/2010.

QUESTÃO 11

Assinale a alternativa que **NÃO** faz parte da receita para o sucesso.

- A) uma certa dose de agressividade.
- B) discernimento.
- C) uma lista de ingredientes adequada.
- D) ingredientes iguais para toda situação.

QUESTÃO 12

Assinale a alternativa em que a palavra em destaque **NÃO** se refere a um termo já mencionado.

- A) “E o **segundo grupo** ficava sem entender bulhufas, achando que estava sendo perseguido pela chefia.” (linhas 22 e 23)
- B) “Como é que **ele** conseguiu tanto com tão pouco?” (linhas 3 e 4)
- C) [...] quando as **coisas** estão meio paradas, é sempre mais fácil imaginar que “está me faltando alguma coisa”. (linha 29)
- D) “A mesma **coisa** acontece quando comemos um bolo: se um ingrediente sobressai, é porque ele foi mal calculado.” (linhas 24 e 25)

QUESTÃO 13

Na hora da avaliação de desempenho, alguns funcionários eram elogiados por sua agressividade, **enquanto** outros, tão agressivos quanto, eram criticados. (linhas 21 e 22)

Assinale a alternativa que **NÃO** substitui adequadamente o termo em destaque.

- A) Ao passo que
- B) Quando que
- C) À medida que
- D) À proporção que

QUESTÃO 14

“Dessa salada **surgiria** o verbo latino ingredi, ‘caminhar para dentro’ e seu derivado, ingrediente, ‘o que entra’.” (linha 18)

O termo em destaque indica:

- A) Incerteza sobre fatos passados
- B) Possibilidade sobre fatos passados
- C) Suposição sobre fatos passados
- D) Dúvida sobre fatos passados

QUESTÃO 15

“**Então**, vamos à despensa (com “e”) [...]”. (linha 8)

Assinale a alternativa que melhor corresponde ao sentido de **então**, no texto.

- A) E
- B) Inclusive
- C) Contudo
- D) Porque

MATEMÁTICA

QUESTÃO 16

A que taxa mensal i devemos aplicar o capital de R\$1200,00, no sistema de juros simples, para que, depois de 5 anos, a aplicação renda juros de R\$1800,00?

- A) $i = 3\%$
- B) $i = 0,25\%$
- C) $i = 0,3\%$
- D) $i = 2,5\%$

QUESTÃO 17

Considere a função real de variável real f definida por $f(x) = ax + b$; $a, b \in \mathbb{R}$. Se as retas definidas pelas equações $y = -x + 1$ e $(y) = ax + b$ são perpendiculares e $f(f(2)) = 1$, então $a + b$ é igual a:

- A) $\frac{1}{2}$
- B) 2
- C) $\frac{3}{2}$
- D) $-\frac{1}{2}$

QUESTÃO 18

Ana, Beatriz e Célia foram ao aniversário de uma amiga. Ana comeu 5 salgados a mais do que Beatriz e 6 a mais do que Célia. Se Beatriz e Célia comeram conjuntamente 23 salgados, quantos salgados as três amigas comeram?

- A) 40
- B) 30
- C) 50
- D) 60

QUESTÃO 19

Se o número natural $n = 2^r 5^s$; $r, s \in \mathbb{N}$, possui 33 divisores pares positivos, então $r + s$ é igual a:

- A) 13
- B) 15
- C) 10
- D) 11

QUESTÃO 20

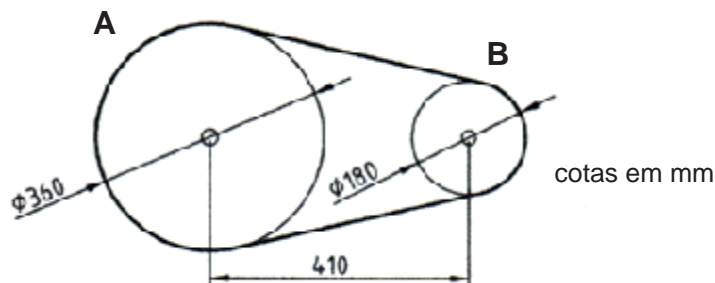
Jogando ao mesmo tempo três dados honestos, qual a probabilidade de que o produto dos pontos obtidos em cada dado seja um número ímpar?

- A) $\frac{1}{2}$
- B) $\frac{1}{8}$
- C) $\frac{1}{4}$
- D) $\frac{1}{6}$

CONHECIMENTOS ESPECÍFICOS

QUESTÃO 21

Considere o conjunto formado por duas polias e uma correia, mostrado abaixo. A polia **A** gira a uma rotação de 100 r.p.m. (rotações por minuto). Nestas condições, a rotação da polia **B** é de:



- A) 150 r.p.m.
- B) 50 r.p.m.
- C) 200 r.p.m.
- D) 100 r.p.m.

QUESTÃO 22

Considerando as convenções adotadas no Sistema Internacional de Unidades (SI), numere a segunda coluna de acordo com a primeira.

Grandeza	Unidades (S.I.)
I Potencial elétrico	() V
II Pressão	() N.m/s
III Corrente elétrica	() N.m
IV Potência	() C/s
V Torque	() N/m ²

Assinale a alternativa que apresenta a sequência de numeração correta, de cima para baixo.

- A) I – IV – V – III – II
- B) I – IV – II – III – V
- C) III – IV – V – I – II
- D) IV – I – V – III – II

QUESTÃO 23

Considerando os prefixos adotados no Sistema Internacional de Unidades (SI) para exprimir múltiplos e submúltiplos de valores de grandezas físicas, numere a segunda coluna de acordo com a primeira.

Fator	Prefixo
I 10^1	() quilo
II 10^3	() deca
III 10^6	() centi
IV 10^{-2}	() mega
V 10^{-6}	() micro

Assinale a alternativa que apresenta a seqüência de numeração correta, de cima para baixo.

- A) I – II – IV – III – V
- B) II – IV – I – V – III
- C) II – I – III – V – IV
- D) II – I – IV – III – V






QUESTÃO 24

Com relação às normas de desenho técnico, assinale a alternativa **INCORRETA**.

- A) Nas indicações de dimensões, as tolerâncias significam variações admissíveis da dimensão nominal.
- B) Linhas de centro são indicadas com traços contínuos espessos.
- C) Os cortes ou seções são indicados por meio de hachuras.
- D) Peças simétricas podem ser representadas por uma parte do todo.

QUESTÃO 25

Considerando a simbologia recomendada pela ABNT para indicação de tolerâncias, numere a segunda coluna de acordo com a primeira.

Símbolo	Significado
I 	() posição
II 	() planeza
III 	() cilíndricidade
IV 	() simetria
V 	() paralelismo

Assinale a alternativa que apresenta a sequência de numeração correta, de cima para baixo.

- A) IV – I – II – V – III
- B) IV – I – II – III – V
- C) II – I – IV – V – III
- D) V – I – II – IV – III

QUESTÃO 26

Submetendo os terminais de um resistor de 100Ω a uma diferença de potencial de 200 V, a corrente elétrica que passará pelo resistor e a potência que será dissipada valerão, respectivamente:

- A) 0,5A, 100 W
- B) 1A, 200 W
- C) 2A, 400 W
- D) 2A, 200 W

QUESTÃO 27

Com relação às estruturas de aeronaves, são corretas as seguintes afirmações, **EXCETO**:

- A) Naceles são compartimentos de formato aerodinâmico dentro dos quais ficam alojados os motores.
- B) Asas cantilever são construídas sem nenhum tipo de escoramento externo.
- C) As nervuras determinam o perfil aerodinâmico da asa e transmitem os esforços do revestimento e reforçadores para as longarinas.
- D) A fuselagem tipo monocoque é construída de tubos de aço soldados entre si, que são responsáveis por suportar as cargas.

QUESTÃO 28

Em uma aeronave, o ângulo formado entre a corda da asa e o eixo longitudinal é denominado:

- A) ângulo de enflechamento
- B) ângulo de torção
- C) ângulo de ataque
- D) ângulo de incidência

QUESTÃO 29

No número completo de modelo de hélice 1B90/CM/71/44, o número 71 representa o:

- A) passo da hélice em polegadas
- B) peso da hélice em libras
- C) diâmetro da hélice em polegadas
- D) ângulo de torção da hélice em graus

QUESTÃO 30

Com relação aos movimentos de uma aeronave em torno dos eixos longitudinal, lateral e vertical, avalie as seguintes afirmativas.

- I - O movimento de rolamento é controlado pelos ailerons.
- II - O movimento de guinada é controlado pelos profundos.
- III - O movimento de arfagem é controlado pelo leme de direção.
- IV - Quando uma aeronave tem tendência de manter um ângulo de ataque constante, diz-se que ela tem estabilidade lateral.

Assinale a alternativa correta.

- A) Apenas as afirmativas I e IV estão corretas.
- B) Apenas a afirmativa I está correta.
- C) Apenas a afirmativa IV está correta.
- D) Apenas as afirmativas II, III e IV estão corretas.

QUESTÃO 31

Com relação às tubulações utilizadas em aeronaves, avalie as seguintes afirmativas.

- I - As tubulações de metal são geralmente usadas com partes móveis, ou onde a tubulação esteja sujeita a vibração considerável.
- II - As mangueiras de Teflon são afetadas por combustível e óleos usados em aeronaves.
- III - A pressão que o sistema utiliza é normalmente o fator decisivo na seleção de um conector.
- IV - Os acoplamentos de desconexão rápida permitem que uma linha seja desconectada rapidamente, sem que haja perda de fluido ou entrada de ar no sistema.

Assinale a alternativa correta.

- A) Apenas as afirmativas II, III e IV estão corretas.
- B) Apenas as afirmativas III e IV estão corretas.
- C) Apenas as afirmativas I e III estão corretas.
- D) Apenas a afirmativa IV está correta.

QUESTÃO 32

Com relação às técnicas de inspeção não destrutivas, as seguintes afirmações são corretas **EXCETO**:

- A) A inspeção por raios-X pode ser aplicada tanto a materiais metálicos quanto não metálicos.
- B) A inspeção por líquido penetrante permite detectar trincas em materiais como alumínio e aço.
- C) A inspeção por partículas magnéticas permite detectar trincas em materiais como alumínio e aço.
- D) A ocorrência de rugas nos revestimentos das asas deve ser considerada como indicador de esforço excessivo sofrido pela aeronave.

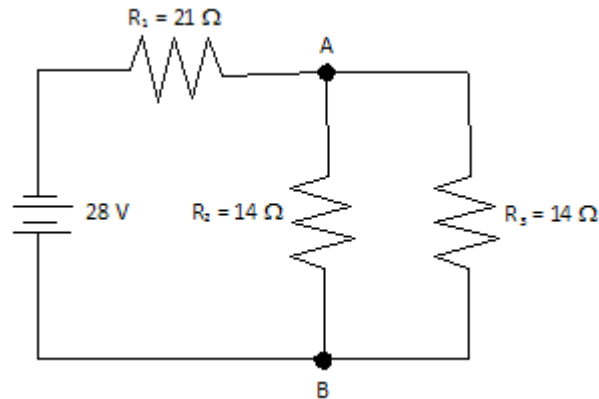
QUESTÃO 33

Acerca do uso de torquímetro, os seguintes procedimentos são empregados, **EXCETO**:

- A) Quando for possível, deve-se apertar primeiro a porca, não excedendo o valor do torque máximo permitido.
- B) Para obter os valores de torque em libra x pé, deve-se multiplicar o valor lido em libras x polegada por 12.
- C) O valor máximo de torque deverá ser usado somente quando os materiais e superfícies a serem unidos forem suficientes para resistir à quebra ou outros danos.
- D) Quando for usado algum tipo de extensão do braço do torquímetro, a leitura do torque deve ser corrigida usando uma fórmula apropriada.

QUESTÃO 34

Para o circuito elétrico esquematizado abaixo, a corrente que passa pelo resistor posicionado entre os terminais indicados por A e B vale:



- A) 2,0 A
- B) 1,0 A
- C) 0,5 A
- D) 0,25 A

QUESTÃO 35

Com relação ao uso de multímetros para a medição de grandezas elétricas, os seguintes procedimentos são aplicáveis, **EXCETO**:

- A) O amperímetro deve ser conectado em paralelo com o elemento no qual a corrente será medida.
- B) Ao ser medida uma corrente de valor desconhecido, seleciona-se sempre a faixa mais alta possível para evitar danos ao instrumento.
- C) Muitos multímetros empregam encaixes com código de cores. Normalmente, a ponta vermelha é positiva, e a preta é negativa ou comum.
- D) A resistência interna dos amperímetros é baixa.

QUESTÃO 36

Com relação aos procedimentos de controle de corrosão, avalie as seguintes afirmativas:

- I - Uma aeronave operando em ambiente marítimo está particularmente suscetível aos ataques da corrosão.
- II - A corrosão influi exclusivamente sobre as características estéticas, não tendo influência sobre a resistência do componente afetado.
- III - A ferrugem resulta da oxidação das superfícies de aço, criando uma cobertura de proteção contra a corrosão.
- IV - A corrosão pode resultar do contato entre metais diferentes na presença de um meio condutor.

Assinale a alternativa correta.

- A) Apenas a afirmativa IV está correta.
- B) Apenas as afirmativas I, III e IV estão corretas.
- C) Apenas as afirmativas I e IV estão corretas.
- D) Apenas a afirmativa I está correta.

QUESTÃO 37

Com relação aos combustíveis utilizados em aeronaves, assinale a alternativa **INCORRETA**.

- A) Volatilidade é a medida da tendência de um combustível líquido vaporizar-se.
- B) Gasolina e querosene são os dois combustíveis mais amplamente usados na aviação.
- C) A gasolina de aviação consiste majoritariamente de hidrocarbonos (compostos de hidrogênio e carbono), havendo traços de impurezas na forma de enxofre e água.
- D) A vaporização da gasolina, nas linhas de combustível resulta em um suprimento excessivo de gasolina para o motor, podendo resultar na parada do motor.

QUESTÃO 38

Com relação aos sistemas de lubrificação, assinale a alternativa **INCORRETA**.

- A) Com o aumento da temperatura, a viscosidade de um óleo lubrificante aumenta.
- B) O óleo lubrificante ajuda na formação de um selo entre o pistão e a parede do cilindro, prevenindo vazamentos dos gases da câmara de combustão.
- C) O óleo usado em motores a explosão (convencionais) tem uma viscosidade relativamente alta.
- D) O sistema SAE classifica os óleos lubrificantes de acordo com sua viscosidade.

QUESTÃO 39

Com relação aos geradores elétricos utilizados em aeronaves, assinale a alternativa **INCORRETA**.

- A) Um motor CC é uma máquina rotativa que transforma a energia elétrica em energia mecânica.
- B) O princípio básico de funcionamento dos geradores está relacionado à movimentação de um ímã, dentro de um campo elétrico.
- C) Os geradores podem produzir correntes alternadas ou correntes contínuas.
- D) Para usar a voltagem gerada na espira de um gerador a fim de produzir fluxo de corrente num circuito externo, são utilizados anéis coletores e escovas.

QUESTÃO 40

Com relação às grandezas atmosféricas, assinale a alternativa **INCORRETA**.

- A) A quantidade de vapor de água que pode estar presente no ar depende da temperatura e da pressão.
- B) A umidade relativa é a razão entre a quantidade de vapor de água presente na atmosfera e a quantidade de vapor de água que deveria estar presente se o ar estivesse saturado.
- C) A temperatura para a qual o ar úmido deve ser resfriado, a uma dada pressão, para tornar-se saturado, é denominada ponto de vapor.
- D) A pressão atmosférica diminui à medida que se aumenta a altitude.

RASCUNHO

UNIVERSIDADE FEDERAL DE UBERLÂNDIA

PROGRAD - Pró-Reitoria de Graduação
PROREH - Pró-Reitoria de Recursos Humanos
DIRPS - Diretoria de Processos Seletivos
www.ingresso.ufu.br