



Prefeitura Municipal de Cuiabá
Secretaria Municipal de Educação

Concurso Público Para Provimento de Vagas e Formação de Cadastro de Reserva do Quadro de Pessoal Efetivo da Prefeitura Municipal de Cuiabá / Secretaria Municipal de Educação

EDITAL n.º 001/2010-PMC/SME e Complementares

Cargo: Professor do Ensino Fundamental

Música

CADERNO DE PROVAS

Nome do Candidato

Número de Inscrição

								-	
--	--	--	--	--	--	--	--	---	--

Assinatura do Candidato

--



Instruções

LEIA COM ATENÇÃO

1. Este **Caderno de Provas**, com páginas numeradas de 1 a 17, é constituído de uma **Prova de Redação** e de uma **Prova Objetiva** com **50 (cinquenta)** questões de múltipla escolha, cada uma com quatro alternativas, assim distribuídas:
 - 01 a 10 – Língua Portuguesa
 - 11 a 20 – Fundamentos de Educação e Legislação
 - 21 a 50 – Conhecimentos Específicos
2. Caso o Caderno de Provas esteja incompleto ou tenha qualquer defeito de impressão, solicite ao fiscal que o substitua.
3. **Sobre a Marcação da Folha de Respostas da Prova Objetiva**

As respostas das questões da Prova Objetiva devem ser, obrigatoriamente, transcritas com caneta esferográfica de tinta preta não porosa para a Folha de Respostas, que será o único documento válido para correção. Não haverá substituição da Folha de Respostas por erro do candidato.

- 3.1. Para cada questão existe apenas uma alternativa que a responde acertadamente. Para a marcação da alternativa escolhida na **FOLHA DE RESPOSTAS**, pinte completamente o círculo correspondente.

Exemplo: Suponha que para determinada questão a alternativa **C** seja a escolhida.

N.º da Questão
<input type="radio"/> A
<input type="radio"/> B
<input checked="" type="radio"/> C
<input type="radio"/> D

- 3.2. Será invalidada a questão em que houver mais de uma marcação, marcação rasurada ou emendada, ou não houver marcação.
- 3.3. Não rasure nem amasse a **FOLHA DE RESPOSTAS**.
4. Na elaboração da **Redação**, poderá ser usada para rascunho a página 2 deste Caderno, mas o texto definitivo deverá ser transcrito na **Folha de Redação**. Use caneta esferográfica de tinta **preta não porosa**.
5. Na **Folha de Redação**, **NÃO** faça qualquer marca que o identifique fora do espaço destinado para tal fim.
6. Todos os espaços em branco, neste caderno, podem ser utilizados para rascunho.
7. A duração das provas é **5 (cinco)** horas, já incluído o tempo destinado ao preenchimento da **FOLHA DE RESPOSTAS** e à transcrição da Redação para a **Folha de Redação**.
8. Será permitida a saída de candidatos da sala de prova **somente** após decorridas **2:30 h (duas horas e trinta minutos)** do início das provas.
9. O candidato que insistir em sair da sala de prova antes de transcorridas **2:30 h (duas horas e trinta minutos)** do início das provas deverá assinar **Termo de Ocorrência** declarando **desistência** do Concurso.
10. Antes de se retirar da sala de prova, o candidato deverá, obrigatoriamente, entregar ao fiscal este **Caderno**, a **Folha de Respostas** e a **Folha de Redação**. Este Caderno de Provas poderá ser levado pelo candidato somente na **última meia hora** de prova.
11. É vedado ao candidato copiar as marcações feitas na **Folha de Respostas**.

Prova de Redação

INSTRUÇÃO: Leia atentamente os textos de apoio.

Texto I

Ser feliz é provavelmente o maior desejo de todo ser humano. Na prática, ninguém sabe definir direito a palavra felicidade. Mas todos sabem exatamente o que ela significa. Nos últimos tempos, psicólogos, neurocientistas e filósofos têm voltado sua atenção de modo sistemático para esse tema que sempre fascinou, intrigou e desafiou a humanidade .

(GUROVITZ, H. Revista Época, 10 de abril de 2006.)

Texto II

Os depoimentos abaixo, de professores, delineiam uma visão de felicidade relacionada à profissão de professor.

Poder desenvolver meu trabalho junto a alunos que saibam assumir o próprio papel em uma escola que apoie meus projetos de trabalho e que me valorize tanto em termos pessoais quanto financeiros.

Felicidade na minha profissão é ter prazer naquilo que faço, ser reconhecido como alguém que ajudou na formação dos alunos.

Saber que posso contribuir para o crescimento de outro e aprender coisas novas a cada ano letivo, principalmente no relacionamento com os alunos.

PROPOSTA

Cada profissional desenvolve, ao realizar seu trabalho, uma imagem do que é ser feliz. Professor, como você analisa a relação entre sua profissão e felicidade? Produza um texto dissertativo-argumentativo que exponha suas reflexões sobre o tema. Seu texto deve apresentar argumentos pertinentes, coesão, coerência e escrita padrão.

(ATENÇÃO: Não assine seu texto.)

Página de Rascunho

01

02

03

04

05

06

07

08

09

10

11

12

13

14

15

16

17

18

19

20

21

22

23

24

25

26

27

28

29

30

Prova Objetiva

Língua Portuguesa

INSTRUÇÃO: Leia o texto e responda às questões de 01 a 07.

Por que a internet assusta os pais?

1 Já se foi o tempo em que televisão era vista como vilã. Pesquisas mostram que agora os pais têm mais medo da internet do que dos programas da TV. Eleita a grande ameaça para as crianças com 85% dos votos, a internet se tornou a mídia mais perigosa da atualidade, de acordo com uma pesquisa americana do Insight Media Group publicada na última semana. Na opinião de 78% dos entrevistados, os sites de relacionamento não são
5 lugares seguros para fazer novos amigos. Essa pesquisa é o retrato do medo contemporâneo dos pais. Será que ele é justificado?

Quando os pais de hoje eram crianças, os adultos tinham medo da TV. Vários livros e artigos de educadores foram escritos debatendo a possível influência negativa de filmes violentos ou programas eróticos na formação das crianças. A discussão se dava em torno das cenas de amor na novela das oito, consideradas picantes
10 demais para o horário, ou sobre o comprimento da saia das apresentadoras infantis, considerado demais. Institutos denunciavam que crianças eram expostas a cenas de violência. Hoje, aquele medo parece inocente diante dos perigos que a rede oferece.

Para os pais, a internet é muito mais difícil de controlar do que a TV porque abre as portas da casa. As crianças podem entrar em sites adultos e travar contatos com estranhos em comunidades como o Orkut.
15 Podem trocar informações, vídeos e até fotos. Muitos adultos nem sabem como funcionam os sites de relacionamento.

Casos de adolescentes que marcam pela rede encontros com pessoas que não conhecem são cada vez mais comuns. Alguns têm fim trágico. No Brasil, uma adolescente baiana de 12 anos foi estuprada e morta em janeiro deste ano, possivelmente por um colega virtual. O caso ainda não foi esclarecido, mas a polícia do estado
20 da Bahia recuperou trechos de um bate-papo virtual suspeito no computador da vítima. Histórias tristes como essa criam um sentimento de repulsa à internet. “Ela faz mal, deturpa valores e atrai as crianças para a pedofilia”, diz a mãe Maria do Carmo. Ela registrou boletim de ocorrência no dia 27, depois que monitorou a conversa de sua filha de 11 anos com adultos em sala de bate-papo. “Perguntavam se ela era virgem e insistiam em um encontro real, até que, pressionada, Isabela passou o endereço e o telefone de casa”, afirma.

Mas responsabilizar o computador por todas essas angústias pode ser um erro. E privar as crianças das mídias interativas pode prejudicar sua formação. A tecnologia tem mais vantagens que riscos. A rede já se consagrou como ferramenta indispensável na aprendizagem dos jovens profissionais do futuro. É um lugar para entretenimento, mas também para debate de temas e pesquisas escolares. A única saída é alertar os pais sobre os riscos da interatividade e monitorar o uso do computador quanto possível. “É preciso orientar o contato
30 com a internet sem privar a liberdade da criança”, diz o educador Celso Antunes. Os pais terão de aprender a lidar com a rede.

(VICÁRIA, L. *Revista Época*, 03 de junho de 2006.)

Questão 01

Assinale o trecho que traduz o assunto abordado no texto.

- [A] *Institutos denunciavam que crianças eram expostas a cenas de violência.*
- [B] *Essa pesquisa é o retrato do medo contemporâneo dos pais. Será que ele é justificado?*
- [C] *Casos de adolescentes que marcam pela rede encontros com pessoas que não conhecem são cada vez mais comuns.*
- [D] *É preciso orientar o contato com a internet sem privar a liberdade da criança*

Questão 02

Hoje, a internet atrai muito mais os jovens que a TV. Assinale o fator que, segundo o texto, **NÃO** justifica essa afirmativa.

- [A] A grande quantidade de informações amplia o aprendizado.
- [B] As opções de entretenimento são praticamente ilimitadas.
- [C] É possível interagir com pessoas e com informações.
- [D] As pessoas se mantêm passivas em face das informações.

Questão 03

Sobre as razões da preocupação dos pais em face do uso da internet pelos filhos, marque V para as afirmativas verdadeiras e F para as falsas.

- () Os filhos podem ter acesso a informações e imagens prejudiciais a sua formação.
- () Sites de relacionamentos expõem informações pessoais que podem comprometer a vida do filho e da família.
- () Os filhos sempre conhecem mais que os pais como funcionam os sites de relacionamentos.
- () A internet propicia espaço para jogos e lazer e auxilia em pesquisas escolares.

Assinale a sequência correta.

- [A] V, F, V, F
- [B] V, V, V, F
- [C] F, F, V, V
- [D] F, V, F, V

Questão 04

Sobre os argumentos dos pais para evitar que os filhos sejam expostos a materiais ou sites indevidos na internet, considere:

- I - Dados da família fornecidos a estranhos podem ser usados impropriamente.
- II - Privar os filhos de usar a internet resolve as preocupações e não traz prejuízos.
- III - Nem todo conteúdo da internet é verdadeiro.

São argumentos pertinentes:

- [A] I e III, apenas.
- [B] I, II e III.
- [C] II e III, apenas.
- [D] I e II, apenas.

Questão 05

Antigamente a TV causava medo aos pais, hoje acontece o mesmo com a internet. Isso porque ambas, de certa maneira, têm a capacidade de

- [A] influenciar a postura educacional.
- [B] levar ao sonho e a um mundo irreal.
- [C] exibir informações desligadas da realidade.
- [D] modificar o comportamento social.

Questão 06

No último parágrafo, a autora do texto defende a internet. Qual argumento **NÃO** corrobora sua defesa?

- [A] Já que muitos pais trabalham fora e não podem monitorar os filhos o dia todo, estes escolhem em quais sites navegar e com quem interagir.
- [B] Há mais ganhos que perdas na utilização da internet de forma equilibrada e consciente, pois contribui com informações e lazer.
- [C] Se os jovens forem proibidos de usar a rede, os pais se sentirão mais tranquilos, mas os filhos perderão em conhecimentos.
- [D] Os pais devem orientar devidamente o uso da rede pelos filhos em função da relevância dela na preparação de seu futuro.

Questão 07

O texto pertence ao gênero artigo jornalístico, pois

- [A] destaca parecer de autoridade sobre fatos obtidos em pesquisas.
- [B] sustenta uma opinião com afirmações generalizadas para persuadir o leitor.
- [C] expressa valor a respeito de fato controverso ou situação social da atualidade.
- [D] adota uma postura bem humorada para comentar situações do cotidiano.

Inscrição para uma lareira

A vida é um incêndio: nela
dançamos, salamandras mágicas.
Que importa restarem cinzas
se a chama foi bela e alta?
Em meio aos toros que desabam,
cantemos a canção das chamas!

Cantemos a canção da vida,
na própria luz consumida...

(QUINTANA, M. **80 anos de poesia**. São Paulo: Globo, 1998.)

Questão 08

A metáfora que ocorre no primeiro verso do poema, *A vida é um incêndio*, pode ser interpretada como:

- [A] A vida deve ser usufruída com magia.
- [B] Nada mais resta na vida.
- [C] Depois de uma vida feliz, só sobram cinzas.
- [D] A vida é uma grande agitação, cheia de momentos alegres.

Questão 09

A segunda estrofe reforça as ideias da primeira. Assinale a interpretação adequada daquela estrofe.

- [A] Ainda que a chama da vida já não seja tão forte, é preciso viver com intensidade.
- [B] A vontade de viver se extingue assim como um incêndio acaba.
- [C] Mesmo com pouca esperança na vida, o ser humano deve cantar.
- [D] Deve-se preservar a vida em função da luz que ela irradia.

Questão 10

NÃO é correto afirmar que a linguagem do poema

- [A] é conotativa.
- [B] é denotativa.
- [C] tem musicalidade.
- [D] apresenta polissêmia.

Fundamentos de Educação e Legislação

Questão 11

A coluna da esquerda apresenta elementos de um currículo integrado e a da direita, a finalidade de cada um desses elementos. Numere a coluna da direita de acordo com a da esquerda.

- | | | |
|------------------------|-----|---|
| 1 – Temas transversais | () | Não só contempla ações pré-estabelecidas na proposta curricular, mas amplia as oportunidades de aprendizagem. |
| 2 – Flexibilidade | () | Visa permear todos os componentes curriculares para superar a fragmentação das disciplinas e dos conteúdos no processo ensino-aprendizagem. |
| 3 – Integração | () | Inter-relaciona ideias, conhecimentos e ações no processo ensino-aprendizagem de modo a construir um todo significativo. |

Marque a sequência correta.

- [A] 1, 3, 2
- [B] 2, 1, 3
- [C] 1, 2, 3
- [D] 3, 2, 1

Questão 12

Sobre os fundamentos da Escola de Tempo Integral relativos aos processos pedagógicos, assinale V para as afirmativas verdadeiras e F para as falsas.

- () Necessitam ser reproduzidos em outro turno para que haja aprendizagem consistente.
- () Implicam tempos, espaços e oportunidades educativas, desenvolvidos exclusivamente nas escolas.
- () Devem contemplar uma educação integral, desenvolvendo corpo, mente e vida social dos estudantes.
- () Precisam respeitar a lógica e as etapas de formação humana dos estudantes.

Marque a sequência correta.

- [A] V, F, V, F
- [B] F, V, F, V
- [C] V, V, F, V
- [D] F, F, V, V

Questão 13

Sobre o Programa de Educação Integral que compõe a política curricular da rede pública municipal de Cuiabá, assinale a afirmativa **INCORRETA**.

- [A] Focaliza o atendimento às demandas educacionais de escolas que apresentam Índice de Desenvolvimento da Educação Básica abaixo de 2.9.
- [B] Contempla, automaticamente, todos os alunos regularmente matriculados na rede municipal de Cuiabá, garantindo o acesso dos educandos ao ensino público.
- [C] Amplia a jornada escolar para 07:40h, com vistas à permanência e ao êxito dos educandos.
- [D] Volta-se para o desenvolvimento da Educação Básica, visando à qualidade das condições de aprendizagem dos educandos.

Questão 14

Nos últimos anos, a rede pública municipal de Cuiabá tem organizado o tempo escolar por ciclos de formação. Sobre a proposta de avaliação presente nessa forma de organização curricular, analise as afirmativas.

- I - A avaliação é entendida como um processo sistemático, intencional, servindo de diagnóstico para as dificuldades dos estudantes e priorizando instrumentos de natureza qualitativa.
- II - A preocupação com desempenhos e rendimentos escolares constitui a centralidade da proposta, visando elevar o índice de Desenvolvimento da Educação Básica (IDEB) das escolas.
- III - À dimensão formativa da avaliação é atribuída função diagnóstica, prognóstica e investigativa, pressupondo a continuidade dos processos pedagógicos e visando à construção da autonomia.

Estão corretas as afirmativas

- [A] I e III, apenas.
- [B] II e III, apenas.
- [C] I, II e III.
- [D] I e II, apenas.

Questão 15

Sobre as características de uma política de inclusão, assinale a afirmativa correta.

- [A] Considera a diversidade exclusivamente em seus aspectos culturais e étnico-raciais como medida indispensável ao reconhecimento de identidades culturais.
- [B] Desconsidera os serviços de atendimento educacional especializado por julgá-los discriminatórios e prejudiciais ao reconhecimento da diversidade.
- [C] Considera a formação continuada de profissionais da educação e a produção de material pedagógico por julgá-las indispensáveis ao reconhecimento da diversidade de identidades culturais.
- [D] Considera apenas o acesso de alunos com necessidades educacionais especiais por acreditar que a permanência depende do educando individualmente.

Questão 16

O Plano de Desenvolvimento da Escola (PDE) tem recebido atenção especial nas políticas educacionais em seus vários âmbitos. Considerando o papel do PDE nas unidades de ensino, analise as afirmativas.

- I - É um plano elaborado pela Secretaria Municipal de Educação e deve ser colocado em prática pelas unidades de ensino.
- II - É uma ferramenta que auxilia as unidades de ensino na definição de prioridades e no estabelecimento de metas.
- III - É um plano que torna indispensável, na sua elaboração, a contratação de empresas de assessoria pedagógica pelas unidades de ensino.
- IV - É um instrumento que estimula o desenvolvimento do trabalho coletivo entre os diversos segmentos das unidades de ensino.

Estão corretas as afirmativas

- [A] II e IV, apenas.
- [B] I, II e III, apenas.
- [C] I e II, apenas.
- [D] III e IV, apenas

Questão 17

A produção teórica de Vygotsky e de seus colaboradores tem subsidiado as teorias críticas na educação brasileira, em especial, no que diz respeito à concepção de conhecimento. Nessa perspectiva, o conhecimento resulta da relação dos homens entre si e com

- [A] o mundo, independente do tempo e do lugar.
- [B] os saberes científicos, mediatizados pelas instituições de ensino.
- [C] o mundo, mediatizados pela linguagem.
- [D] os conhecimentos disciplinares, mediatizados pelas instituições de ensino.

Questão 18

Em relação à Lei n.º 10.639/93, assinale V para as afirmativas verdadeiras e F para as falsas.

- () Torna obrigatório o ensino sobre História e Cultura Afro-brasileira somente no ensino fundamental e em estabelecimentos públicos.
- () Inclui no calendário escolar o dia 20 de novembro como Dia Nacional da Consciência Negra.
- () Altera a Lei de Diretrizes e Bases da Educação Nacional n.º 9.394/96.
- () Acentua a ausência do multiculturalismo nas propostas de currículo do Ensino Fundamental em estabelecimentos públicos.

Assinale a sequência correta.

- [A] V, V, F, F
- [B] F, V, F, V
- [C] V, F, V, F
- [D] F, V, V, F

Questão 19

A Lei n.º 11.494/07 institui o Fundo de Manutenção e Desenvolvimento da Educação Básica e de Valorização dos Profissionais da Educação (FUNDEB). Considerando seus preceitos relativos à utilização de recursos, assinale a afirmativa correta.

- [A] Os recursos anuais totais do FUNDEB serão destinados, em pelo menos 60%, ao pagamento da remuneração dos profissionais do magistério da educação básica em efetivo exercício na rede pública.
- [B] Os recursos anuais totais do FUNDEB, quando ultrapassarem a demanda equivalente, poderão ser utilizados como garantia ou contrapartida de operações de crédito contraídas pelos Estados, pelo Distrito Federal ou pelos Municípios.
- [C] Os recursos do FUNDEB serão utilizados na manutenção e desenvolvimento da educação infantil, do ensino fundamental e do ensino médio, com exceção da Educação de Jovens e Adultos.
- [D] Os recursos do FUNDEB serão utilizados, exclusivamente, na manutenção e desenvolvimento do ensino fundamental e do ensino médio.

Questão 20

No que diz respeito às alterações nos preceitos relativos ao Ensino Fundamental, ocorridas na LDB, n.º 9.394/96, analise a afirmativas.

- I - Amplia-se a duração mínima do Ensino Fundamental de 8 para 9 anos.
- II - Amplia-se a frequência mínima para aprovação de setenta e cinco para oitenta e cinco por cento do total de horas letivas.
- III - Isenta-se o Estado e a família, respectivamente, da gratuidade e da obrigatoriedade do Ensino Fundamental.

Está correto o que se afirma em

- [A] I e II, apenas.
- [B] I, apenas.
- [C] II e III, apenas.
- [D] I, II e III.

Conhecimentos Específicos

Questão 21

Sobre teoria da música, assinale V para as afirmativas verdadeiras e F para as falsas.

- () Os intervalos podem ser classificados somente como melódicos, harmônicos e ascendentes.
- () São formas de escalas: naturais ou diatônicas; artificiais ou cromáticas; exóticas.
- () O dobrado bemol (*bb*) abaixa a nota em meio tom.
- () A clave é um signo colocado no início do pentagrama, para fixar a altura de uma, e conseqüentemente das outras, de suas linhas ou espaços.

Assinale a sequência correta.

- [A] F, V, F, F
- [B] F, V, F, V
- [C] V, F, F, V
- [D] F, V, V, F

Questão 22

Analise os trechos musicais.

I - 

II - 

Assinale a alternativa que apresenta correta e respectivamente a tonalidade do trecho em sua forma original (I) e na transposição (II).

- [A] Lá M; Si M
- [B] Lá^b m; Fá M
- [C] Lá^b M; Fá M
- [D] Lá m; Fá m

Questão 23

Assinale a alternativa que apresenta os tons vizinhos de Dó M.

- [A] Fá M, Sol M, Lá M, Ré M, Mi M.
- [B] Fá m, Sol m, Lá m, Ré m, Mi m.
- [C] Fá m, Sol M, Lá m, Ré m, Mi^b m.
- [D] Fá M, Sol M, Lá m, Ré m, Mi m.

Questão 24

Assinale a alternativa que apresenta os modos litúrgicos autênticos.

- [A] Dórico, frígio, lídio, mixolídio, eólio e jônico.
- [B] Hipodórico, hipofrígio, hipolídio, hipomixolídio, hipoeólio e hipojônico.
- [C] Ambrosiano, autêntico, plagal, sacro e profano.
- [D] Maior, menor, aumentado, diminuto e justo.

Questão 25

Analise o trecho musical.



Sobre o trecho, marque V para as afirmativas verdadeiras e F para as falsas.

- () Está escrito em clave de Sol, o compasso é binário composto, a unidade de tempo é a semínima pontuada e inicia em compasso anacrústico.
- () Apresenta cinco compassos, não há pausas, utiliza três grupos de colcheias e figuras de semínima.
- () O compasso é quaternário simples, apresenta um sinal de ligadura, figuras de mínima e semicolcheia.
- () Apresenta uma fermata, a unidade de tempo é divisível por três, utiliza o sinal de alteração denominado sustenido e a unidade de compasso é a mínima pontuada.

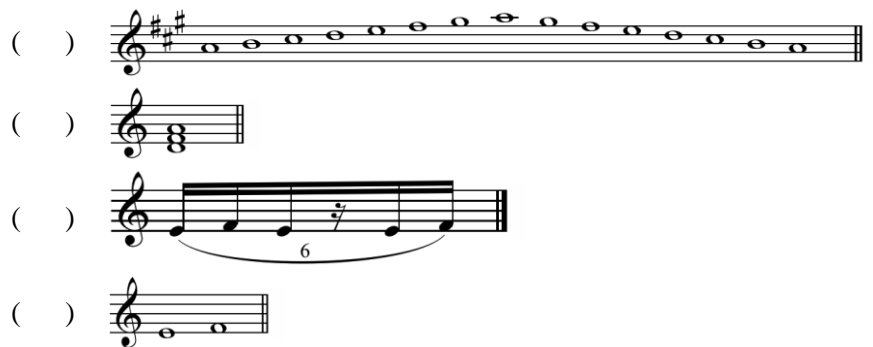
Assinale a sequência correta.

- [A] V, V, F, V
- [B] V, F, V, F
- [C] F, F, V, F
- [D] F, V, F, V

Questão 26

A coluna da esquerda apresenta termos técnicos musicais e a da direita, exemplos. Numere a coluna da direita de acordo com a da esquerda.

- 1 – Intervalo melódico
- 2 – Grupo de quiálteras
- 3 – Acorde
- 4 – Escala



Assinale a sequência correta.

- [A] 1, 2, 3, 4
- [B] 3, 4, 1, 2
- [C] 4, 3, 2, 1
- [D] 4, 1, 2, 3

Questão 27

Sobre o hino do estado de Mato Grosso, assinale a afirmativa correta.

- [A] Está escrito na tonalidade de Ré m; possui 3 estrofes e 1 estribilho; a autoria é de Dom Francisco de Aquino Corrêa e foi musicado pelo maestro Emílio Heine.
- [B] Está escrito na tonalidade de Réb M; possui 4 estrofes e 1 estribilho; a autoria é de Dom Francisco de Aquino Corrêa e foi musicado pelo maestro Emílio Heine.
- [C] Está escrito na tonalidade de Si M; possui 4 estrofes e 1 estribilho; a autoria é do maestro Emílio Heine e foi musicado por Dom Francisco de Aquino Corrêa.
- [D] Está escrito na tonalidade de Réb M; possui 4 estrofes e 2 estribilhos; a autoria é do maestro Emílio Heine e foi musicado por Dom Francisco de Aquino Corrêa.

Questão 28

Analise as armaduras de claves apresentadas abaixo.



Assinale a alternativa que apresenta as tonalidades definidas respectivamente pelas armaduras.

- [A] Dó# m, Sol m, Ré M, Sib m.
- [B] Ré m, Sol# m, Lá M, Mib M.
- [C] Sol M, Lá m, Fá M, Dó m.
- [D] Mi m, Lá b M, Fá# m, Si M.

Questão 29

A coluna da esquerda apresenta termos técnicos musicais e a da direita, o significado de cada um. Numere a coluna da direita de acordo com a da esquerda.

- | | | |
|----------------------|-----|---|
| 1 – <i>Bel canto</i> | () | Melodia executada em duas ou mais vozes. |
| 2 – <i>Lied</i> | () | Canção sacra latina e polifônica do Renascimento. |
| 3 – Moteto | () | Técnica vocal italiana que privilegia a beleza do som e o brilhantismo da voz, acima da expressão dramática. |
| 4 – Cânone | () | Técnica apresentada como sistema de 12 tons, criada na década de 20 do século XX pelo compositor Arnold Schoenberg. |
| 5 – Dodecafonismo | () | Canção alemã, geralmente romântica. |

Assinale a sequência correta.

- [A] 4, 3, 2, 1, 5
- [B] 3, 1, 2, 4, 5
- [C] 5, 2, 3, 1, 4
- [D] 4, 3, 1, 5, 2

Questão 30

A coluna da esquerda apresenta expressões musicais e a da direita, características de cada uma. Numere a coluna da direita de acordo com a da esquerda.

- | | | |
|-------------------------|-----|--|
| 1 – Música das esferas | () | De tipo narrativo ou descritivo; a expressão foi criada pelo compositor Franz Liszt. |
| 2 – Música antiga | () | Composta para - ou usada em - produção dramática, filme, ou programa de rádio ou televisão. |
| 3 – Música incidental | () | Expressão usada para designar não apenas a música de uma época antiga, mas também uma atitude particular com relação a sua execução. |
| 4 – Música programática | () | Produzida ou modificada por meios eletrônicos, de tal forma que sejam necessários equipamentos eletrônicos para poder ser ouvida. |
| 5 – Música eletrônica | () | O conceito pode remontar a crenças judaicas sobre uma ordem cósmica, que representam um hino de louvor a seu criador. |

Assinale a sequência correta.

- [A] 4, 2, 3, 1, 5
- [B] 1, 3, 5, 2, 4
- [C] 4, 3, 2, 5, 1
- [D] 1, 2, 5, 4, 3

Questão 31

A coluna da esquerda apresenta características musicais e a da direita, os tipos de música correspondentes a elas. Numere a coluna da direita de acordo com a da esquerda.

- | | |
|---|----------------|
| 1 – Utiliza o compasso binário. A melodia típica apresenta uma extensão curta na forma rondó e muitas dessas composições apresentam-se em modo menor que, originalmente, são executadas pela sanfona (ou acordeon), zabumba (fazendo o baixo) e triângulo. | () Samba |
| 2 – Derivado de ritmos e melodias de raízes africanas, apresenta ritmo sincopado. Também aparece na música erudita de Heitor Villa-Lobos. Tradicionalmente é tocado por cordas (cavaquinho e vários tipos de violão) e instrumentos de percussão. | () Baião |
| 3 – Gênero musical repleto de modulações (passa do tom maior para o menor e vice-versa); com ritmo saltitante, em compasso binário apresenta dissonâncias e arranjos sofisticados; geralmente em três partes, cada uma em tonalidade diferente; permite que todos os instrumentos que compõem a execução tenham a mesma importância. O primeiro grupo do gênero foi composto, inicialmente, para dois violões, uma flauta transversa e um cavaquinho. | () Bossa Nova |
| 4 – Apresenta harmonias elaboradas e letras coloquiais; recriando o ritmo do samba, incorporou à sua composição técnicas musicais eruditas e diversos aspectos da linguagem do jazz; inaugurou um estilo diferente de cantar (intimista e suave); desenvolveu uma estrutura rítmica de acompanhamento assimétrica dando independência ao canto. | () Choro |

Assinale a sequência correta.

- [A] 2, 1, 4, 3
- [B] 2, 1, 3, 4
- [C] 3, 4, 1, 2
- [D] 3, 4, 2, 1

Questão 32

Sobre aspectos históricos, sociais, filosóficos e estéticos que dão suporte ao ensino de música, assinale V para as afirmativas verdadeiras e F para as falsas.

- () Na história da educação musical, há duas tendências alternantes e de predomínio oposto: o racionalismo e o sensorialismo, que apresentam-se como formas estanques de ensinar, pois é nocivo ensinar a teoria musical isolada da realidade sonora bem como formar instrumentistas desprovidos do conhecimento dos elementos da música.
- () Na sociedade atual, os bens culturais massificados possibilitam ao indivíduo fazer juízo de gosto musical com base em uma verdadeira apreciação estética.
- () Nas antigas civilizações, a música desempenhou função social e educativa, mas foi entre os gregos que alcançou o esplendor e configurou-se como fator essencial para a formação de futuros cidadãos, lado a lado com a matemática e a filosofia.
- () O capitalismo estabeleceu ferrenha censura para as manifestações artísticas nas diversas ditaduras que se instalaram na América Latina e abarcou tanto a música erudita quanto a música popular.

Assinale a sequência correta.

- [A] F, V, F, F
- [B] F, F, V, V
- [C] V, F, V, V
- [D] V, V, F, F

Questão 33

Para que o ensino e a aprendizagem da música possam ser significativos no contexto escolar, é necessário desenvolver um conjunto de aspectos. Assinale a alternativa que apresenta esses aspectos.

- [A] Memorização de conteúdos, virtuosismo e dons musicais.
- [B] Produção, talento e performance.
- [C] Memorização de conteúdos, dons musicais e produto.
- [D] Produção, fruição e reflexão.

Questão 34

A coluna da esquerda apresenta a denominação de períodos da história da música no Ocidente e seus compositores de destaque e a da direita, suas características relevantes. Numere a coluna da direita de acordo com a da esquerda.

- | | | |
|---|-----|---|
| 1 – Romântico: Frederic Chopin, Peter Tchaikovsky e Carlos Gomes. | () | A polifonia coral foi predominante. Não existiam orquestras. Os instrumentos utilizados eram alaúde, flautas doces e viola da gamba. Parte da documentação musical desse período é composta por músicas vocais profanas de variados tipos, com diversas funções, tais como: festas, serenatas e reuniões em tavernas. |
| 2 – Barroco: Cláudio Monteverdi, Arcangelo Corelli e Johann Sebastian Bach. | () | A música instrumental atingiu a mesma importância que a música vocal. Foram criadas as primeiras orquestras que originaram a orquestra sinfônica atual. O estilo musical consiste em ritmos enérgicos e melodias ornamentadas, alternando sons fortes e fracos e contrastando vários timbres instrumentais. |
| 3 – Renascentista: Giovanni da Palestrina, Orlando de Lassus e Giovanni Gabrieli. | () | O cravo foi substituído pelo piano. Predomina a melodia com acompanhamento de acordes; as frases são bem delineadas e a dinâmica das obras tornou-se mais variada, com o uso do <i>sforzato</i> , do crescendo e do diminuindo. |
| 4 – Clássico: Wolfgang Amadeus Mozart, Carl Phillip Bach e Joseph Haydn. | () | A orquestra sinfônica alcançou seu apogeu em quantidade e tipos de instrumentos. Houve maior preocupação dos compositores em valorizar as lendas dos seus países, inspirando-se em canções folclóricas e dando ênfase à harmonia nas suas composições. |

Assinale a sequência correta.

- [A] 3, 4, 1, 2
- [B] 1, 2, 3, 4
- [C] 3, 2, 4, 1
- [D] 2, 3, 4, 1

Questão 35

A coluna da esquerda apresenta definições, conceitos e princípios da psicologia da música e a da direita, seus autores. Numere a coluna da direita de acordo com a da esquerda.

- | | | |
|---|-----|----------------------|
| 1 – Cognição em música é um processo ativo e de construção, não só as notas e os acordes podem ser considerados significativos em música. | () | Esther Beyer |
| 2 – O desenvolvimento musical se dá sob um tipo específico de inteligência e os símbolos possuem uma função organizadora, coordenando as atividades motoras e do pensamento reflexivo na notação e execução musical. | () | Georges Snyders |
| 3 – Imagem aural é a imagem mental assentada na audição musical e são as imagens aurais que possibilitam a um indivíduo evocar simbolicamente a realidade musical ausente. | () | Mary Louise Serafine |
| 4 – Um ensino renovado da música durante toda a vida escolar e em todos os tipos de escola teria como resultado final a verificação de que todos são capazes de sentir uma emoção artística e ter uma prática artística, mesmo se, como nas outras matérias, diferentes indivíduos progredam por caminhos diferentes. | () | Howard Gardner |

Assinale a sequência correta.

- [A] 2, 3, 4, 1
- [B] 3, 4, 1, 2
- [C] 1, 2, 3, 4
- [D] 4, 1, 2, 3

Questão 36

Sobre a música do século XX, assinale V para as afirmativas verdadeiras e F para as falsas.

- () A voz é usada em todas as suas dimensões.
- () Zoltán Kodály, Arnold Schoenberg, George Friederich Haendel e Karlheinz Stockhausen são compositores de destaque.
- () Muitas composições são atemáticas.
- () O ruído não faz parte da reconfiguração da linguagem musical.

Assinale a sequência correta.

- [A] F, V, V, F
- [B] V, V, F, F
- [C] F, F, V, V
- [D] V, F, V, F

Questão 37

Leia os textos abaixo.

- I - _____ propõe dirigir o ouvido dos ouvintes para a nova paisagem sonora da vida contemporânea e familiarizá-los com um vocabulário de sons que se pode esperar ouvir, tanto dentro como fora das salas de concerto.
- II - O Método de _____ enfatiza a necessidade do trabalho prático antes do ensino musical propriamente dito.
- III - _____ foi o pedagogo criador da rítmica que visa à realização expressiva do ritmo por meio de movimentos corporais.
- IV - O Modelo Espiral de desenvolvimento musical apresentado por _____ tem como princípio o envolvimento direto do indivíduo com a música pela execução, composição e apreciação.

Assinale a alternativa que apresenta os autores que preenchem correta e respectivamente as lacunas dos textos.

- [A] Carl Orff, Zoltán Kodály, Shinichi Suzuki, Violeta Gainza.
- [B] Keith Swanwick, Carl Orff, Zoltán Kodály, Murray Schafer.
- [C] Murray Schafer, Edgar Willems, Jaques-Dalcroze, Keith Swanwick.
- [D] Jaques-Dalcroze, Violeta Gainza, Carl Orff, Shinichi Suzuki.

Questão 38

A coluna da esquerda apresenta períodos que circunscrevem o ensino de música e a da direita, a caracterização do ensino em cada período. Numere a coluna da direita de acordo com a da esquerda.

- | | |
|--|--|
| 1 – Década de 60 do século XX | <input type="checkbox"/> () Pela LDB n.º 5.692/71, a Arte é incluída no currículo escolar com a denominação Educação Artística, mas é considerada atividade educativa, não disciplina. |
| 2 – Década de 70 do século XX | <input type="checkbox"/> () Com a LDB n.º 9.394/96, a Arte passa a ser considerada obrigatória na Educação Básica. |
| 3 – Década de 80 do século XX | <input type="checkbox"/> () Nessa época, constitui-se o movimento Arte-Educação, com a finalidade de conscientizar e organizar os profissionais, tanto da educação formal como da informal. |
| 4 – Década de 90 do século XX e início do século XXI | <input type="checkbox"/> () A música nas escolas exerceu a função de apoio pedagógico a outras disciplinas antes mesmo de cumprir o papel de ensinar. |

Assinale a sequência correta.

- [A] 2, 4, 3, 1
- [B] 4, 2, 3, 1
- [C] 2, 4, 1, 3
- [D] 3, 4, 1, 2

Questão 39

Sobre aspectos históricos e metodológicos da educação musical no Brasil, assinale V para as afirmativas verdadeiras e F para as falsas.

- () O movimento Música Viva, liderado pelo compositor Hans Joachin Koellreutter, que visava à promoção da educação musical ampla, revendo conceitos e posições doutrinárias, foi significativo no Brasil.
- () Heitor Villa-Lobos acreditava que o processo inicial para a formação de uma consciência musical deveria ser realizado pelo ensino de música por meio do canto coletivo.
- () A partir da Lei de Diretrizes e Bases da Educação Nacional, n.º 5.692/71, a música passou a fazer parte de um ensino interdisciplinar e o professor de Educação Artística ficou responsável por uma prática pedagógica polivalente.

Assinale a sequência correta.

[A] V, V, F

[B] F, F, V

[C] V, V, V

[D] F, F, F

Questão 40

Leia as afirmativas sobre as atividades de apreciação, improvisação e arranjo musical na educação básica.

- I - A improvisação também é concebida como criação musical espontânea, ou seja, um jogo musical que se aproxima da linguagem comum.
- II - A vivência da apreciação remete ao estado de contemplação que torna o sujeito um ouvinte comprometido, absorvido e transformado pela experiência estética.
- III - O arranjo é uma peça escrita e deve estar adaptado de acordo com o nível de desenvolvimento musical do grupo que irá executá-lo.
- IV - A improvisação é uma técnica especializada em música que não serve como estratégia didático-pedagógica.

Está correto o que se afirma em

[A] II e IV, apenas.

[B] IV, apenas.

[C] I, II, III e IV.

[D] I, II e III, apenas.

Questão 41

Sobre a avaliação da aprendizagem de música na perspectiva contemporânea, assinale V para as afirmativas verdadeiras e F para as falsas.

- () O erro deve ser motivo para classificar o aluno como fraco, desatento e incapaz.
- () É desnecessário avaliar o aluno, pois o ensino de música não é componente curricular obrigatório na educação básica.
- () A aprendizagem deve propiciar ao aluno tomar consciência da sua evolução.
- () A avaliação deve ser percebida pelo aluno como momento de reflexão e não como julgamento.

Assinale a sequência correta.

[A] F, F, F, V

[B] F, F, V, V

[C] V, F, V, F

[D] V, V, F, F

Questão 42

Segundo os Parâmetros Curriculares Nacionais: Arte (PCN-Arte), a avaliação precisa ser realizada com base nos conteúdos, objetivos e orientação do projeto educativo em Arte e propõem três formas diferenciadas para sua concretização. Assinale a alternativa que apresenta essas formas.

[A] Diagnóstica, prévia e reducionista.

[B] Diagnóstica, formativa e somativa.

[C] Formativa, classificatória e somativa.

[D] Diagnóstica, formativa e reprodutora.

Questão 43

Na perspectiva contemporânea, o uso da pesquisa como instrumento para a prática pedagógico-musical requer um perfil de educador predisposto

- [A] à fundamentação teórica, ação, reflexão e ao autoquestionamento.
- [B] à transmissão de conhecimento pela informação.
- [C] à autorrealização pessoal do aluno, que traz o saber na sua bagagem hereditária.
- [D] ao abastecimento, com conteúdos musicais, das formas existentes *a priori*.

Questão 44

Sobre conteúdos de música no ensino fundamental da educação básica, considere:

- I - Interpretação, improvisação e composição.
- II - Escuta, envolvimento e compreensão da linguagem musical.
- III - Música como produto cultural e histórico.
- IV - A apreciação de músicas somente ocidentais.

São conteúdos de música no ensino fundamental:

- [A] II e IV, apenas.
- [B] I, III e IV, apenas.
- [C] I, II, III e IV.
- [D] I, II e III, apenas.

Questão 45

Sobre aspectos sociais e pedagógico-musicais da educação musical no contexto da inclusão, assinale V para as afirmativas verdadeiras e F para as falsas.

- () A educação musical é historicamente caracterizada pela visão que delimita a aprendizagem de música como privilégio de um grupo, daqueles que têm o “dom”, uma exclusão que foi legitimada nas políticas e práticas educacionais reprodutoras da ordem social.
- () As pessoas com necessidades educativas especiais podem se desenvolver musicalmente tanto quanto as demais, mas de uma maneira qualitativamente diferente, pois seu organismo se organiza de outra forma, com base num processo que visa compensar a deficiência que apresenta.
- () A educação musical inclusiva é um processo social, uma vez que os alunos com necessidades especiais têm o direito de aprender música de uma forma o mais próximo possível do “normal”.
- () Para que o aluno com necessidades especiais possa ter acesso à educação musical de forma satisfatória, é necessário que ele frequente uma escola especial.

Assinale a sequência correta.

- [A] F, V, F, F
- [B] F, F, V, V
- [C] V, V, V, F
- [D] V, V, F, F

Questão 46

Sobre o perfil profissional e as competências do educador musical na atualidade, assinale V para os itens verdadeiros e F para os falsos.

- () Mediador do desenvolvimento social por meio de atividades musicais.
- () Domínio dos conteúdos das quatro linguagens da área: artes visuais, dança, música e teatro.
- () Professor generalista.
- () Formação pedagógico-musical.

Assinale a sequência correta.

- [A] F, F, F, V
- [B] V, F, F, V
- [C] V, F, V, V
- [D] V, V, F, F

Questão 47

Sobre princípios básicos para o ensino e a aprendizagem musical inclusiva de pessoas com necessidades especiais, analise as afirmativas.

- I - Para a educação musical de deficientes mentais podem ser utilizados elementos semelhantes aos da Musicoterapia, mas o enfoque deve ser educacional (não terapêutico) e o processo deve ter como objetivo o desenvolvimento da musicalidade de cada um.
- II - Conhecer a língua de sinais ou dispor do intérprete de LIBRAS é medida suficiente para que o educador musical promova a inclusão de alunos surdos na sala de aula.
- III - A falta de habilidade física pode dificultar a aprendizagem musical ou a performance instrumental de alguém, mas o preconceito e a falta de adaptações pedagógicas e arquitetônicas são agravantes que dificultam a vivência de tal aprendizagem pela maioria das pessoas com alguma deficiência física.
- IV - As pessoas cegas têm um ouvido musical privilegiado e podem ser educadas musicalmente somente pela audição, pois não há meios de garantir uma aprendizagem gráfica da notação musical.

Está correto o que se afirma em

- [A] I e III, apenas.
- [B] I, II, III e IV.
- [C] II e IV, apenas.
- [D] I, apenas.

Questão 48

Sobre adaptações curriculares e tecnologias assistivas para a educação musical inclusiva, leia os textos abaixo.

- I - Para que a informática e as tecnologias assistivas sejam eficazes no desenvolvimento musical inclusivo de pessoas com necessidades especiais, é tarefa do _____ a criação de uma ponte entre as atividades propostas no currículo, o uso do computador e a utilização de *softwares* educacionais.
- II - A execução instrumental por uma pessoa tetraplégica pode ser difícil, pois exige coordenação dos membros superiores e/ou inferiores, mas é possível que essa pessoa desempenhe satisfatoriamente atividades de _____ num processo de educação musical inclusiva.
- III - Os _____ são estratégias facilitadoras do processo de educação musical inclusiva, pois possibilitam a adaptação das atividades de modo a permitir que alunos com necessidades especiais participem ativamente conforme suas possibilidades.

Assinale a alternativa que apresenta palavras/expressões que preenchem correta e respectivamente as lacunas.

- [A] diretor escolar; ritmo; instrumentos musicais
- [B] coordenador pedagógico; percussão; exercícios
- [C] professor de informática; ritmo; cânones
- [D] educador; canto; jogos

Questão 49

Sobre os Parâmetros Curriculares Nacionais, para a modalidade Música da área de Arte, analise as afirmativas.

- I - Estabelecem que o ensino musical deve estar restrito à música erudita, baseado na compreensão da partitura musical, através de fontes de registro e preservação, com recursos existentes na escola e nos meios de comunicação.
- II - Enfatizam o ensino e a aprendizagem de conteúdos musicais que colaborem para a formação do cidadão, buscando igualdade de participação e compreensão sobre a produção musical nacional e internacional e aprimorando sua condição de avaliar a qualidade das próprias produções e as dos outros.
- III - Salientam a necessidade de acesso do aluno a obras musicais que possam ser significativas para o desenvolvimento pessoal em atividades de apreciação e produção musical.
- IV - Recomendam que a proposta de ensino musical considere a diversidade cultural abrindo espaço para a “música do aluno”, acolhendo-a e contextualizando-a, promovendo a formação artística e estética do aluno.

Está correto o que se afirma em

- [A] I, II, III e IV.
- [B] II e III, apenas.
- [C] II, III e IV, apenas.
- [D] I e IV, apenas.

Questão 50

Sobre a legislação vigente para o ensino de música na Educação Básica, leia os textos.

- I - A Lei n.º _____ altera a Lei n.º 9.394, de 20 de dezembro de 1996, Lei de Diretrizes e Bases da Educação, para dispor sobre a obrigatoriedade do ensino da música na Educação Básica.
- II - _____ é o prazo estabelecido para a adaptação dos sistemas de ensino à lei que torna obrigatório o ensino de música na Educação Básica.
- III - Recentemente, na Lei que dispõe sobre o ensino de música na Educação Básica foi _____ o artigo que determina a obrigatoriedade de formação específica como critério para a atuação de educadores na rede pública.

Assinale a alternativa cujos elementos preenchem correta e respectivamente as lacunas do texto.

- [A] 5.692/71; 2010; ampliado.
- [B] 11.769/08; 2011; vetado.
- [C] 11.788/08; 2008; complementado.
- [D] 12.013/09; 2010; contemplado.