



CONCURSO PÚBLICO MUNICÍPIO DE RESENDE ESTADO DO RIO DE JANEIRO

EDITAL DE CONCURSO PÚBLICO Nº. 001/2010

INSTRUÇÕES

01 - Material a ser utilizado: caneta esferográfica azul ou preta. Os objetos restantes devem ser colocados em local indicado pelo fiscal da sala, inclusive aparelho celular desligado e devidamente identificado com etiqueta.

02 - Não é permitido consulta, utilização de livros, códigos, dicionários, apontamentos, apostilas, calculadoras e etc. Não é permitido ao candidato ingressar na sala de provas sem a respectiva identificação e o devido recolhimento de telefone celular, bip e outros aparelhos eletrônicos.

03 - Durante a prova, o candidato não deve levantar-se, comunicar-se com outros candidatos e nem fumar.

04 - A duração da prova é de 03 (três) horas, já incluindo o tempo destinado à entrega do Caderno de Provas e à identificação – que será feita no decorrer da prova – e ao preenchimento da Folha de Respostas (Gabarito).

05 - Somente em caso de urgência pedir ao fiscal para ir ao sanitário, devendo no percurso permanecer absolutamente calado, podendo antes e depois da entrada sofrer revista através de detector de metais. Ao sair da sala no término da prova, o candidato não poderá utilizar o sanitário. Caso ocorra uma emergência, o fiscal deverá ser comunicado.

06 - O Caderno de Provas consta de 40 (quarenta) questões de múltipla escolha. Leia-o atentamente.

07 - As questões das provas objetivas são do tipo múltipla escolha, com 05 (cinco) opções (A a E) e uma única resposta correta.

08 - Ao terminar a conferência do Caderno de Provas, caso o mesmo esteja incompleto ou tenha qualquer imperfeição, o candidato deverá solicitar ao fiscal de sala que o substitua, não cabendo reclamações posteriores neste sentido.

09 - Os fiscais não estão autorizados a emitir opinião e prestar esclarecimentos sobre o conteúdo das provas. Cabe única e exclusivamente ao candidato interpretar e decidir.

10 - O candidato poderá retirar-se do local de realização das provas levando o Caderno de Provas, no decurso dos últimos 30 (trinta) minutos anteriores ao horário previsto para o seu término. O candidato poderá retirar-se do local de provas somente a partir dos 90 (noventa) minutos, após o início de sua realização, contudo não poderá levar consigo o Caderno de Provas.

11 - Os 3 (três) últimos candidatos de cada sala somente poderão sair juntos. Caso o candidato insista em sair do local de aplicação da prova, deverá assinar um termo desistindo do Concurso Público e, caso se negue, deverá ser lavrado o Termo de Ocorrência, testemunhado pelos 2 (dois) outros candidatos, pelo fiscal da sala e pelo coordenador da unidade escolar.

RESULTADOS E RECURSOS

- Os gabaritos oficiais preliminares das provas objetivas serão divulgados na Internet, no site www.consulplan.net, às **16h00min do dia subsequente ao da realização da prova escrita.**

- Os recursos deverão ser apresentados, conforme determinado no **item 8 do Edital de Concurso Público nº. 001/2010**, sendo observados os seguintes aspectos:

a) O candidato que desejar interpor recursos contra os gabaritos oficiais preliminares das provas objetivas disporá de **48 (quarenta e oito) horas ininterruptas, iniciando-se às 16h00min do dia 14 de junho de 2010, encerrando-se às 16h00min do dia 16 de junho de 2010**, a partir da divulgação, em requerimento próprio disponibilizado no link correlato ao Concurso Público no site www.consulplan.net.

b) A interposição de recursos poderá ser feita **somente via Internet**, através do **Sistema Eletrônico de Interposição de Recursos**, com acesso pelo candidato ao fornecer os dados referentes à sua inscrição, apenas no prazo recursal, à **Consulplan**, conforme disposições contidas no site www.consulplan.net, no link correspondente ao Concurso Público.

TEXTO:

Medo do medo

Tenho observado alguns esforços psicopedagógicos no sentido de tornar nossas crianças politicamente corretas – postura que muitas vezes nos transforma em seres tediosos, sem graça nem fervor. Contos de fadas, por exemplo, alimento da minha alma de criança, raiz de quase toda a minha obra adulta, sobretudo romances e contos, foram originalmente – dizem estudiosos – narrativas populares, orais, de povos muito antigos. Assim eles representavam e tentavam controlar seus medos e dúvidas, carentes das quase excessivas informações científicas de que hoje dispomos. Nascimento e morte, sexo, sol e lua, raios e trovões, o brotar das colheitas lhes pareciam misteriosos, portanto fascinantes.

Porém, faz algum tempo, há um movimento para reformular tais relatos, tirando-lhes sua essência, isto é, o misterioso e até o assustador. Lobos seriam bobalhões e vovozinhas umas pândegas, só existiriam fadas boas, e as bruxas, ah, essas passam a ser velhotas azaradas. Até cantigas de roda seculares tendem a ser distorcidas, pois atirar um pau num gato é uma crueldade, como se fosse preciso explicar isso para as crianças saberem que animais a gente ama e cuida – se é assim que se faz em casa.

Vejo em tudo isso um engano e um atraso. Impedindo nossas crianças do natural contato com essas antigüíssimas histórias, que retratam as possibilidades boas e negativas do mundo, nós as deixamos despreparadas para a vida, cujos perigos entram hoje em seus quartos, rondam escolas e clubes, esperam na esquina com um revólver na mão de um drogado, ou de um psicopata lúcido e frio, sem falar nos insidiosos pedófilos na internet.

Estamos emburrecendo nossas crianças e jovens, mesmo querendo seu bem? E, afinal, o que será o seu bem? Ignorar o que existe de sombrio e mau, caminhar feito João e Maria alegriños, não abandonados pelos pais, mas procurando borboletas no mato? Receio que a gente esteja cometendo um triste engano, deformando histórias e até cantigas que fazem parte do nosso imaginário mais básico com arquétipos humanos essenciais.

Em compensação, adolescentes e crianças procuram o encanto do misterioso lendo sobre vampiros, bruxos e avatares, vendo seus filmes e pesquisando na internet. Precisa conhecer o mal para se acautelar e se proteger, o belo e o bom para crescer com esperança.

(Fragmento / Lya Luft)

01) De acordo com o texto “*Medo do medo*”, marque **V** para as afirmativas verdadeiras e **F** para as falsas:

- () Contos de fadas são alimento da alma de criança da autora, raiz de quase toda a sua obra adulta.
() Cantigas de roda seculares tendem a ser distorcidas, pois atirar um pau num gato é uma crueldade.
() Adolescentes e crianças procuram o encanto do misterioso lendo sobre vampiros, bruxos e avatares, vendo seus filmes e pesquisando na internet.

A sequência está correta em:

- A) V, V, F B) V, F, V C) F, F, V D) V, V, V E) F, V, F

02) No trecho “*Porém, faz algum tempo, há um movimento para reformular tais relatos, ...*” a palavra em destaque exprime ideia de:

- A) Justificação. D) Conclusão.
B) Oposição, contraste. E) Escolha.
C) Adição.

03) Em “*Vejo em tudo isso um engano e um atraso.*” o ponto final (.) foi utilizado para:

- A) Finalizar uma interrogativa direta.
B) Encerrar o período e indicar maior pausa.
C) Separar orações coordenadas que tenham certa extensão.
D) Isolar palavras ou expressões estranhas à língua culta.
E) Isolar explicações.

04) No trecho “*Lobos seriam bobalhões e vovozinhas umas pândegas, só existiriam fadas boas, ...*” a palavra sublinhada possui como significado correto:

- A) Muitas pancadas. D) Que não hesita, firme.
B) Que tem inveja. E) Orgulhosas, vaidosas.
C) Patuscadas.

05) Assinale a alternativa em que a forma verbal foi utilizada adequadamente:

- A) Mais de uma criança leram a história. D) O responsável é eu.
B) A maioria faltaram à aula. E) Espera-se os resultados.
C) Qual de nós aceitará a decisão?

06) Quanto à regência, assinale a alternativa correta:

- A) Sempre obedecia aos mais velhos. D) Lá em casa, somos em quatro.
B) Paulo namora com Marta. E) Os convidados custaram a chegar.
C) Os alunos chegaram cedo no colégio.



CONCURSO PÚBLICO – MUNICÍPIO DE RESENDE/RJ

07) Assinale a alternativa em que o uso da crase encontra-se INCORRETO:

- A) Graças a Deus obedecemos à sinalização. D) Estou disposto à trabalhar.
B) Ofereceu um chocolate à linda Paola. E) Chegamos cedo à casa dos amigos.
C) Fiéis às aspirações.

08) No trecho “*Estamos emburrecendo nossas crianças e jovens, mesmo querendo seu bem?*” o ponto de interrogação (?) foi utilizado para:

- A) Separar orações ou termos coordenados extensos. D) Indicar citação.
B) Finalizar uma interrogação direta. E) Destacar termos explicativos enfáticos.
C) Indicar enumeração.

09) “*Receio que a gente esteja cometendo um triste engano.*” As palavras destacadas no trecho anterior são, respectivamente:

- A) pronome, artigo indefinido, advérbio, substantivo D) pronome, artigo definido, adjetivo, substantivo
B) artigo indefinido, adjetivo, pronome, substantivo E) artigo definido, adjetivo, advérbio, substantivo
C) artigo definido, artigo indefinido, adjetivo, substantivo

10) Em “*Precisa conhecer o mal para se acautelar e se proteger, ...*” as palavras destacadas apresentam, respectivamente:

- A) hiato, dígrafo, encontro consonantal D) encontro consonantal, encontro vocálico, hiato
B) encontro consonantal, dígrafo, encontro vocálico E) hiato, ditongo, encontro vocálico
C) dígrafo, tritongo, ditongo

MATEMÁTICA

11) Uma progressão geométrica crescente apresenta o produto do primeiro e do terceiro termo igual a 36 e a soma entre o segundo e o terceiro termo igual a 24. Qual é a soma dos 5 primeiros termos desta P.G.?

- A) 225 B) 242 C) 186 D) 198 E) 194

12) Assinale a afirmativa verdadeira:

- A) A soma das raízes da equação $x^2 + 4x - 21 = 0$ é 4.
B) O gráfico da função $y = x^2 - 6x + 1$ não intercepta o eixo $-x$.
C) A equação $x^2 - 16x = 0$ apresenta duas raízes opostas.
D) O vértice da parábola da função $y = x^2 + 4x + 6$ apresenta abscissa negativa.
E) O gráfico da função $y = x^2 - 7x + 10$ apresenta pontos em todos os quadrantes.

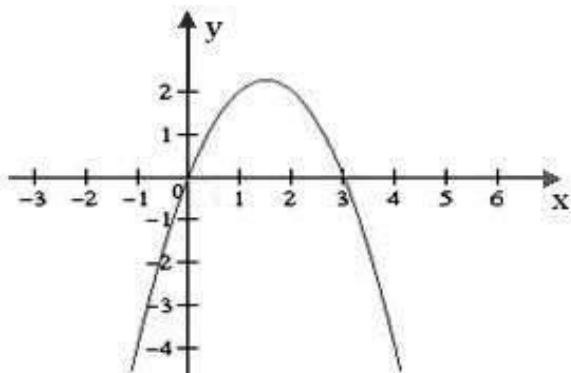
13) Qual dos conjuntos abaixo representa a solução do sistema de inequações: $\begin{cases} 6 - 4x \leq 14 \\ -3x - 7 < 5 \end{cases}$?

- A) $\{x \in \mathbb{R} / -1 < x \leq 5\}$ D) $\{x \in \mathbb{R} / 3 < x \leq 5\}$
B) $\{x \in \mathbb{R} / -4 \leq x < -2\}$ E) $\{x \in \mathbb{R} / -2 \leq x < 4\}$
C) $\{x \in \mathbb{R} / -5 \leq x < 3\}$

14) O gráfico da função $f(x) = 3^{\frac{x}{2}} - k^{x-3}$ e $g(x) = x^2 - 5x + 25$ se interceptam num ponto de abscissa 8. Assinale o valor de k:

- A) 2 B) 3 C) 4 D) 5 E) 6

15) Uma função $f(x)$ do 2º grau apresenta o gráfico a seguir:



Pode-se concluir que:

- A) Se $f(x) > 0$, então $0 < x < 3$ D) Se $f(x) = 0$, então $x = 0$ ou $x = 3$
B) Se $x < 0$, então $f(x) < f(0)$ E) Se $x > 2$, então $f(x) < f(2)$
C) Se $x > 3$, então $f(x) > f(3)$



CONCURSO PÚBLICO – MUNICÍPIO DE RESENDE/RJ

16) Qual das desigualdades citadas é verdadeira?

A) $\log_{\sqrt{2}} 4 > \log_{\sqrt{2}} 6$

D) $\log_{0,8} 13 > \log_{0,8} 9$

B) $\log_{\frac{1}{4}} 7 < \log_{\frac{1}{4}} 5$

E) $\log_{\frac{2}{3}} 1,5 < \log_{\frac{2}{3}} 1,7$

C) $\log_7 \frac{3}{5} > \log_7 \frac{2}{3}$

17) Quantas soluções inteiras apresenta a inequação-quociente: $\frac{4x-3}{x+2} < 1$?

A) 1

B) 2

C) 3

D) 4

E) 5

18) Qual das relações abaixo NÃO representa uma função?

A) $P = \{(5, 4), (6, 6), (7, 6), (8, 4)\}$

D) $S = \{(1, 5), (2, 5), (3, 5), (4, 5)\}$

B) $Q = \{(4, 5), (5, 6), (6, 7), (7, 8)\}$

E) $T = \{(6, 6), (7, 7), (8, 8), (9, 9)\}$

C) $R = \{(3, 1), (5, 4), (7, 3), (7, 2)\}$

19) Dos 90 quartos de um hotel, 65 possuem TV a cabo, 43 quartos possuem ar condicionado, 25 quartos possuem internet, 21 quartos possuem TV a cabo e ar condicionado, 18 quartos possuem ar condicionado e internet e 6 quartos possuem apenas TV a cabo. Qual das afirmativas a seguir é verdadeira, considerando que todos os quartos possuem pelo menos um dos 3 itens?

A) 5 quartos possuem apenas internet.

B) 7 quartos possuem internet e TV a cabo.

C) 42 quartos apresentam apenas TV a cabo.

D) Apenas 4 quartos possuem simultaneamente os três itens: ar condicionado, TV a cabo e internet.

E) 19 quartos possuem somente TV a cabo e internet.

20) Seja uma função $f(x)$, tal que $f(3x - 2) = 6x + 3$. Assinale a função inversa desta função:

A) $f^{-1}(x) = \frac{2x-1}{3}$

D) $f^{-1}(x) = \frac{3x+7}{2}$

B) $f^{-1}(x) = \frac{x-7}{2}$

E) $f^{-1}(x) = \frac{x-4}{3}$

C) $f^{-1}(x) = \frac{x+5}{4}$

CONHECIMENTOS ESPECÍFICOS

21) Tendo como base o Código de Ética dos Profissionais de Enfermagem e a Lei do Exercício Profissional, analise os itens que se seguem e assinale a alternativa INCORRETA:

A) O profissional de enfermagem, quando no exercício da profissão, tem o dever de, junto à assinatura, colocar o número e a categoria de inscrição do respectivo conselho regional de enfermagem.

B) O profissional de enfermagem pode recusar-se a executar uma prescrição medicamentosa em caso de ilegitimidade.

C) Foi prescrita uma analgesia para um determinado paciente em fase terminal com uma dor cruciante, e um profissional de enfermagem, depois de avaliar a solicitação, decidiu sozinho suspender a analgesia prescrita, em função dos riscos de uma depressão respiratória. Nesta situação, o profissional agiu de acordo com o Código de Ética, pois deverá prestar uma assistência de enfermagem livre de danos decorrentes de imperícia.

D) Considere que um profissional de enfermagem recusou prestar cuidados a um determinado paciente portador de uma doença transmissível. Nesta situação, o profissional de enfermagem está desrespeitando o Código de Ética dos profissionais de enfermagem, pois deverá prestar uma assistência de enfermagem sem discriminação de qualquer natureza.

E) É proibido assinar as ações de enfermagem que não foram executadas pelo técnico, bem como é proibido permitir que um Técnico assine as que outro executou.

22) Um frasco contém 01 grama de substância que deverá ser diluída em 4ml de diluente. A dose a ser administrada por via intramuscular é 500mg. Assinale a quantidade em ml a ser administrada:

A) 1,9 ml.

B) 2,9 ml.

C) 2,0 mg.

D) 2,5 mg.

E) 2,0 ml.

23) A massagem cardíaca deve ser realizada na:

A) Porção inferior do abdome.

B) Porção inferior do esterno.

C) Porção média do hemitórax esquerdo.

D) Porção lateral das costelas no terço médio.

E) Porção anteroposterior do tórax sobre as costelas flutuantes.



CONCURSO PÚBLICO – MUNICÍPIO DE RESENDE/RJ

- 24) Qual dos seguintes termos é o apropriado para descrever um aumento do número de células em um órgão ou tecido?
- A) Atrofia. B) Hipertrofia. C) Hiperplasia. D) Aplasia. E) Distrofia.
- 25) Foram prescritos 500ml de Soro Fisiológico (SF) a 0,9% via endovenosa, para infundir em 12 horas. Quantas gotas deverão correr por minuto? (Aproximar vírgula, conforme regras matemáticas)
- A) 18 gotas por minuto. D) 13 gotas por minuto.
B) 19 gotas por minuto. E) 12 gotas por minuto.
C) 14 gotas por minuto.
- 26) “Uma determinada mulher com 28 semanas de gestação apresenta pressão arterial 150 x 100mmHg, proteinúria de 350mg/ 24 horas, vômitos e náuseas.” Essa intercorrência clínica denomina-se:
- A) Descolamento prematuro da placenta. D) Pré-eclâmpsia.
B) Placenta prévia. E) Eclâmpsia.
C) Mola hidatiforme.
- 27) Em que posição deve ser colocado (na mesa cirúrgica) um paciente a ser submetido a uma cirurgia de órgão genital?
- A) Trendelemburg reversa. D) Litotômica.
B) Decúbito ventral. E) Trendelemburg.
C) Fowler modificada.
- 28) Paciente com dreno de tórax, ao deambular, deve ser orientado para:
- A) Manter o frasco abaixo do nível do tórax.
B) Manter o frasco acima do nível do tórax.
C) Manter o frasco ao nível do tórax.
D) Manter o frasco acima do tórax, desde que esteja vazio.
E) Manter o frasco ao nível do tórax, desde que esteja vazio.
- 29) A Administração Pública direta ou indireta dos Poderes do Município, obedecerá aos seguintes princípios, EXCETO:
- A) Publicidade. B) Impessoalidade. C) Legalidade. D) Institucionalidade. E) Moralidade.
- 30) De acordo com a Lei Orgânica do município de Resende, analise:
- I. O prazo de validade do concurso público será de até dois anos, prorrogável uma vez, por igual período.
II. O direito de greve será exercido nos termos e nos limites definidos em lei complementar federal.
III. A lei reservará percentual dos cargos e empregos públicos destinados às pessoas portadoras de deficiência e definirá os critérios de sua admissão.
- Está(ão) correta(s) apenas a(s) afirmativa(s):
- A) I, II, III B) II C) I, II D) III E) II, III

CONHECIMENTOS GERAIS

- 31) Pesquisadores da Universidade Federal do Pará (UFPA) apresentaram um estudo que aponta o Aquífero Alter do Chão como o de maior volume de água potável do mundo. A reserva subterrânea está localizada sob os estados do Amazonas, Pará e Amapá e tem volume de 86 mil km³ de água doce, o que, segundo a pesquisa, seria suficiente para abastecer a população mundial em cerca de 100 vezes. Levando-se em conta este estudo, em termos comparativos, a reserva Alter do Chão tem quase o dobro do volume de água potável que o Aquífero Guarani – com 45 mil km³ de volume – até então considerado o maior do país e localizado em região oposta ao do Alter do Chão. O Aquífero Guarani, além de se encontrar em regiões desenvolvidas do país, passa por outros três países da América do Sul. Assinale-os:
- A) Colômbia, Equador e Peru. D) Argentina, Paraguai e Uruguai.
B) Bolívia, Chile e Paraguai. E) Bolívia, Colômbia e Venezuela.
C) Argentina, Chile e Paraguai.
- 32) “O ministro da Fazenda do Brasil, Guido Mantega, negou nesta quinta-feira (22/04/2010) que exista risco de uma bolha de ativos no país e que a maior economia da América Latina tenha superaquecido, e sinalizou que, caso fosse assim, tomaria medidas adequadas. Sobre os desequilíbrios cambiais globais, Mantega afirmou que não é bom que o real aumente frente ao dólar e ao iuan. O ministro sustentou que a inflação brasileira se encontra sob controle e que este ano ficará entre 4,5 e 5,5 por cento.”
- (Reuters <http://br.reuters.com/article/domesticNews/idBRSPE63L0FS20100422>)
- Com relação ao termo “bolha de ativos”, utilizado no texto acima, marque V para as afirmativas verdadeiras e F para as falsas:
- () Uma bolha econômica pode ocorrer quando o preço de um ativo aumenta bem mais do que seu valor real.
() Bolhas podem ser desencadeadas por fenômenos inexplicáveis (modismos ou manias) ou provocadas por ações manipuladoras de indivíduos ou empresas.



CONCURSO PÚBLICO – MUNICÍPIO DE RESENDE/RJ

() A suposição de uma bolha econômica significa que o próximo comprador pague um preço ainda mais baixo pelo ativo.

A sequência está correta em:

- A) F, V, F B) V, V, V C) V, V, F D) F, F, F E) V, F, V

- 33) Os índios brasileiros vem assumindo posições firmes e, muitas vezes, até, agressivas em relação a ações implementadas pelo governo ou, até mesmo, em função de invasões a terras demarcadas anteriormente como suas, por produtores rurais. Exemplos podem ser vistos em Raposa Terra do Sol, nas diversas manifestações contra a Funai, entre muitas outras ações. Sobre a origem desses povos, analise o fragmento de texto abaixo: *“Na chegada de Pedro Álvares Cabral, em 1500, estima-se que os índios brasileiros fossem entre um e cinco milhões. Os tupis ocupavam a região costeira que se estende do Ceará a Cananeia (SP). Os guaranis espalhavam-se pelo litoral Sul do país e a zona do interior, na bacia dos rios Paraná e Paraguai. Em outras regiões, encontravam-se outras tribos, genericamente chamados de tapuias, palavra tupi que designa os índios que falam outra língua.”*

(Portal Uol <http://educacao.uol.com.br/historia-brasil/ult1702u41.jhtm>)

Baseando-se apenas neste fragmento de texto, podemos afirmar que:

- I. Os índios tupis e guaranis habitavam regiões da Mata Atlântica.
II. Os índios que viviam na região da Floresta Amazônica eram denominados tapuias.
III. Os homens brancos só tiveram contato com os povos tupis e guaranis.
IV. Os índios tapuias formavam a maior tribo do país, residente nas regiões norte e oeste.

Estão corretas apenas as afirmativas:

- A) I, II B) III, IV C) I, III D) II, IV E) I, IV

- 34) *“Um dos integrantes da União Europeia – país que concentra uma das mais ricas histórias da humanidade – entrou numa crise fiscal que balançou os diversos mercados financeiros internacionais neste primeiro semestre, levando os juros à máxima do país registrada em 12 anos.”* A afirmativa se refere a:

- A) Suécia. B) Rússia. C) Itália. D) Espanha. E) Grécia.

- 35) No dia 22 de abril de 2010, foi realizado em Nova York (EUA), um grande leilão verde que objetivava arrecadar fundos para as maiores organizações de proteção do meio ambiente do planeta. Esse leilão objetivava comemorar o Dia da Terra, instituído há 40 anos nos EUA, com a iniciativa do senador Gaylord Nelson de convocar o primeiro protesto nacional contra a poluição. Sobre o nosso planeta é possível afirmar que:

- A) A Terra é o quinto planeta do Sistema Solar mais próximo do Sol, tendo a lua como seu principal satélite natural.
B) O relevo da Terra recebe influências de vários agentes responsáveis por sua formação, desgaste e modelagem, como abalos sísmicos, ventos, chuvas, marés, ação do homem etc.
C) Sua área superior a 500 milhões de km² é composta por 50% de água.
D) A quantidade de água salgada é bem superior a de água doce, sendo que a maioria absoluta da água doce do planeta está em sua superfície.
E) A população humana atual da Terra já ultrapassou a 10 bilhões de pessoas e a expectativa de vida já chega a média de 85 anos.

CONHECIMENTOS LOCAIS

- 36) Sobre a história do município de Resende, analise:

- I. As terras do atual município de Resende só se tornaram conhecidas no século XVIII, quando a febre do ouro e dos diamantes possibilitou o desbravamento dos atuais estados do Rio, São Paulo e Minas Gerais.
II. No início do século XX, Resende foi responsável por aproximadamente um terço da produção leiteira do estado do Rio de Janeiro e o segundo produtor de manteiga e queijo.
III. A partir da década de 1990, tem se instalado no município e proximidades grandes montadoras de automóveis.

Está(ão) correta(s) apenas a(s) afirmativa(s):

- A) II, III B) I, II, III C) I D) II E) I, II

- 37) Assinale abaixo, um município limítrofe ao município de Resende:

- A) São Gonçalo. B) Quatis. C) Itaguaí. D) Italva. E) Varre-Sai.

- 38) Sobre o turismo em Resende, analise:

- I. O Parque Nacional Itatiaia, localizado em Itatiaia e em Resende, é a mais antiga unidade de conservação do Brasil.
II. A Academia Militar das Agulhas Negras (AMAN) oferece visitas guiadas em suas belas e impressionantes instalações e museus, basta se dirigir ao local em horário comercial.
III. O Parque Municipal da Serrinha do Alambari possui condições climáticas excelentes, cachoeiras em rios com águas límpidas e frias.

Está(ão) correta(s) apenas a(s) afirmativa(s):

- A) III B) II, III C) I, II, III D) II E) I, III



CONCURSO PÚBLICO – MUNICÍPIO DE RESENDE/RJ

39) Marque V para as afirmativas verdadeiras e F para as falsas:

- () A cruz em verde e azul na bandeira do município de Resende simboliza o espírito de fé e de esperança no futuro glorioso do município.
- () O mercado municipal guarda suas características arquitetônicas originais. Hoje, ele abriga atividades culturais e recebeu o nome de Espaço Z.
- () O aniversário de Resende é comemorado em 29 de setembro, porque foi nessa data que se deu a elevação da povoação de Nossa Senhora da Conceição do Campo Alegre da Paraíba Nova a Vila de Resende.

A sequência está correta em:

- A) V, V, F B) V, V, V C) F, V, F D) F, F, V E) V, F, V

40) “O município de Resende pertence à mesorregião _____ fluminense.” Assinale a alternativa que completa corretamente a afirmativa anterior:

- A) leste B) oeste C) centro-oeste D) norte E) sul

