



CONCURSO PÚBLICO MUNICÍPIO DE RESENDE ESTADO DO RIO DE JANEIRO

EDITAL DE CONCURSO PÚBLICO Nº. 001/2010

INSTRUÇÕES

01 - Material a ser utilizado: caneta esferográfica azul ou preta. Os objetos restantes devem ser colocados em local indicado pelo fiscal da sala, inclusive aparelho celular desligado e devidamente identificado com etiqueta.

02 - Não é permitido consulta, utilização de livros, códigos, dicionários, apontamentos, apostilas, calculadoras e etc. Não é permitido ao candidato ingressar na sala de provas sem a respectiva identificação e o devido recolhimento de telefone celular, bip e outros aparelhos eletrônicos.

03 - Durante a prova, o candidato não deve levantar-se, comunicar-se com outros candidatos e nem fumar.

04 - A duração da prova é de 03 (três) horas, já incluindo o tempo destinado à entrega do Caderno de Provas e à identificação – que será feita no decorrer da prova – e ao preenchimento da Folha de Respostas (Gabarito).

05 - Somente em caso de urgência pedir ao fiscal para ir ao sanitário, devendo no percurso permanecer absolutamente calado, podendo antes e depois da entrada sofrer revista através de detector de metais. Ao sair da sala no término da prova, o candidato não poderá utilizar o sanitário. Caso ocorra uma emergência, o fiscal deverá ser comunicado.

06 - O Caderno de Provas consta de 40 (quarenta) questões de múltipla escolha. Leia-o atentamente.

07 - As questões das provas objetivas são do tipo múltipla escolha, com 05 (cinco) opções (A a E) e uma única resposta correta.

08 - Ao terminar a conferência do Caderno de Provas, caso o mesmo esteja incompleto ou tenha qualquer imperfeição, o candidato deverá solicitar ao fiscal de sala que o substitua, não cabendo reclamações posteriores neste sentido.

09 - Os fiscais não estão autorizados a emitir opinião e prestar esclarecimentos sobre o conteúdo das provas. Cabe única e exclusivamente ao candidato interpretar e decidir.

10 - O candidato poderá retirar-se do local de realização das provas levando o Caderno de Provas, no decurso dos últimos 30 (trinta) minutos anteriores ao horário previsto para o seu término. O candidato poderá retirar-se do local de provas somente a partir dos 90 (noventa) minutos, após o início de sua realização, contudo não poderá levar consigo o Caderno de Provas.

11 - Os 3 (três) últimos candidatos de cada sala somente poderão sair juntos. Caso o candidato insista em sair do local de aplicação da prova, deverá assinar um termo desistindo do Concurso Público e, caso se negue, deverá ser lavrado o Termo de Ocorrência, testemunhado pelos 2 (dois) outros candidatos, pelo fiscal da sala e pelo coordenador da unidade escolar.

RESULTADOS E RECURSOS

- Os gabaritos oficiais preliminares das provas objetivas serão divulgados na Internet, no site www.consulplan.net, às 16h00min do dia subsequente ao da realização da prova escrita.

- Os recursos deverão ser apresentados, conforme determinado no item 8 do Edital de Concurso Público nº. 001/2010, sendo observados os seguintes aspectos:

a) O candidato que desejar interpor recursos contra os gabaritos oficiais preliminares das provas objetivas disporá de **48 (quarenta e oito) horas ininterruptas, iniciando-se às 16h00min do dia 14 de junho de 2010, encerrando-se às 16h00min do dia 16 de junho de 2010**, a partir da divulgação, em requerimento próprio disponibilizado no link correlato ao Concurso Público no site www.consulplan.net.

b) A interposição de recursos poderá ser feita **somente via Internet**, através do **Sistema Eletrônico de Interposição de Recursos**, com acesso pelo candidato ao fornecer os dados referentes à sua inscrição, apenas no prazo recursal, à **Consulplan**, conforme disposições contidas no site www.consulplan.net, no link correspondente ao Concurso Público.

TEXTO:**Medo do medo**

Tenho observado alguns esforços psicopedagógicos no sentido de tornar nossas crianças politicamente corretas – postura que muitas vezes nos transforma em seres tediosos, sem graça nem fervor. Contos de fadas, por exemplo, alimento da minha alma de criança, raiz de quase toda a minha obra adulta, sobretudo romances e contos, foram originalmente – dizem estudiosos – narrativas populares, orais, de povos muito antigos. Assim eles representavam e tentavam controlar seus medos e dúvidas, carentes das quase excessivas informações científicas de que hoje dispomos. Nascimento e morte, sexo, sol e lua, raios e trovões, o brotar das colheitas lhes pareciam misteriosos, portanto fascinantes.

Porém, faz algum tempo, há um movimento para reformular tais relatos, tirando-lhes sua essência, isto é, o misterioso e até o assustador. Lobos seriam bobalhões e vovozinhas umas pândegas, só existiriam fadas boas, e as bruxas, ah, essas passam a ser velhotas azaradas. Até cantigas de roda seculares tendem a ser distorcidas, pois atirar um pau num gato é uma crueldade, como se fosse preciso explicar isso para as crianças saberem que animais a gente ama e cuida – se é assim que se faz em casa.

Vejo em tudo isso um engano e um atraso. Impedindo nossas crianças do natural contato com essas antigüíssimas histórias, que retratam as possibilidades boas e negativas do mundo, nós as deixamos despreparadas para a vida, cujos perigos entram hoje em seus quartos, rondam escolas e clubes, esperam na esquina com um revólver na mão de um drogado, ou de um psicopata lúcido e frio, sem falar nos insidiosos pedófilos na internet.

Estamos emburrecendo nossas crianças e jovens, mesmo querendo seu bem? E, afinal, o que será o seu bem? Ignorar o que existe de sombrio e mau, caminhar feito João e Maria alegriños, não abandonados pelos pais, mas procurando borboletas no mato? Receio que a gente esteja cometendo um triste engano, deformando histórias e até cantigas que fazem parte do nosso imaginário mais básico com arquétipos humanos essenciais.

Em compensação, adolescentes e crianças procuram o encanto do misterioso lendo sobre vampiros, bruxos e avatares, vendo seus filmes e pesquisando na internet. Precisa conhecer o mal para se acautelar e se proteger, o belo e o bom para crescer com esperança.

(Fragmento / Lya Luft)

01) De acordo com o texto “Medo do medo”, marque V para as afirmativas verdadeiras e F para as falsas:

- Contos de fadas são alimento da alma de criança da autora, raiz de quase toda a sua obra adulta.
 Cantigas de roda seculares tendem a ser distorcidas, pois atirar um pau num gato é uma crueldade.
 Adolescentes e crianças procuram o encanto do misterioso lendo sobre vampiros, bruxos e avatares, vendo seus filmes e pesquisando na internet.

A sequência está correta em:

- A) V, V, F B) V, F, V C) F, F, V D) V, V, V E) F, V, F

02) No trecho “Porém, faz algum tempo, há um movimento para reformular tais relatos, ...” a palavra em destaque exprime ideia de:

- A) Justificação. D) Conclusão.
B) Oposição, contraste. E) Escolha.
C) Adição.

03) Em “Vejo em tudo isso um engano e um atraso.” o ponto final (.) foi utilizado para:

- A) Finalizar uma interrogativa direta.
B) Encerrar o período e indicar maior pausa.
C) Separar orações coordenadas que tenham certa extensão.
D) Isolar palavras ou expressões estranhas à língua culta.
E) Isolar explicações.

04) No trecho “Lobos seriam bobalhões e vovozinhas umas pândegas, só existiriam fadas boas, ...” a palavra sublinhada possui como significado correto:

- A) Muitas pancadas. D) Que não hesita, firme.
B) Que tem inveja. E) Orgulhosas, vaidosas.
C) Patuscadas.

05) Assinale a alternativa em que a forma verbal foi utilizada adequadamente:

- A) Mais de uma criança leram a história. D) O responsável é eu.
B) A maioria faltaram à aula. E) Espera-se os resultados.
C) Qual de nós aceitará a decisão?

06) Quanto à regência, assinale a alternativa correta:

- A) Sempre obedecia aos mais velhos. D) Lá em casa, somos em quatro.
B) Paulo namora com Marta. E) Os convidados custaram a chegar.
C) Os alunos chegaram cedo no colégio.



CONCURSO PÚBLICO – MUNICÍPIO DE RESENDE/RJ

07) Assinale a alternativa em que o uso da crase encontra-se INCORRETO:

- A) Graças a Deus obedecemos à sinalização. D) Estou disposto à trabalhar.
B) Ofereceu um chocolate à linda Paola. E) Chegamos cedo à casa dos amigos.
C) Fiéis às aspirações.

08) No trecho “*Estamos emburrecendo nossas crianças e jovens, mesmo querendo seu bem?*” o ponto de interrogação (?) foi utilizado para:

- A) Separar orações ou termos coordenados extensos. D) Indicar citação.
B) Finalizar uma interrogação direta. E) Destacar termos explicativos enfáticos.
C) Indicar enumeração.

09) “*Receio que a gente esteja cometendo um triste engano.*” As palavras destacadas no trecho anterior são, respectivamente:

- A) pronome, artigo indefinido, advérbio, substantivo D) pronome, artigo definido, adjetivo, substantivo
B) artigo indefinido, adjetivo, pronome, substantivo E) artigo definido, adjetivo, advérbio, substantivo
C) artigo definido, artigo indefinido, adjetivo, substantivo

10) Em “*Precisa conhecer o mal para se acautelar e se proteger, ...*” as palavras destacadas apresentam, respectivamente:

- A) hiato, dígrafo, encontro consonantal D) encontro consonantal, encontro vocálico, hiato
B) encontro consonantal, dígrafo, encontro vocálico E) hiato, ditongo, encontro vocálico
C) dígrafo, tritongo, ditongo

MATEMÁTICA

11) Uma progressão geométrica crescente apresenta o produto do primeiro e do terceiro termo igual a 36 e a soma entre o segundo e o terceiro termo igual a 24. Qual é a soma dos 5 primeiros termos desta P.G.?

- A) 225 B) 242 C) 186 D) 198 E) 194

12) Assinale a afirmativa verdadeira:

- A) A soma das raízes da equação $x^2 + 4x - 21 = 0$ é 4.
B) O gráfico da função $y = x^2 - 6x + 1$ não intercepta o eixo $-x$.
C) A equação $x^2 - 16x = 0$ apresenta duas raízes opostas.
D) O vértice da parábola da função $y = x^2 + 4x + 6$ apresenta abscissa negativa.
E) O gráfico da função $y = x^2 - 7x + 10$ apresenta pontos em todos os quadrantes.

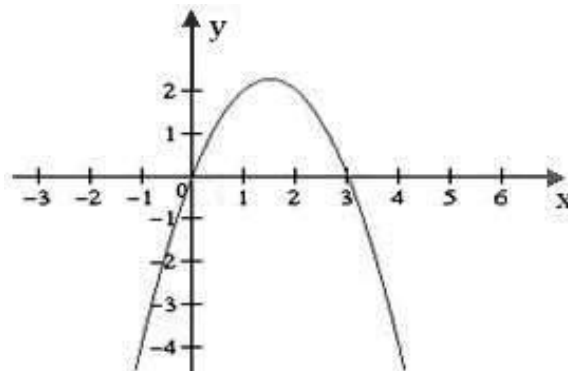
13) Qual dos conjuntos abaixo representa a solução do sistema de inequações: $\begin{cases} 6 - 4x \leq 14 \\ -3x - 7 < 5 \end{cases}$?

- A) $\{x \in \mathbb{R} / -1 < x \leq 5\}$ D) $\{x \in \mathbb{R} / 3 < x \leq 5\}$
B) $\{x \in \mathbb{R} / -4 \leq x < -2\}$ E) $\{x \in \mathbb{R} / -2 \leq x < 4\}$
C) $\{x \in \mathbb{R} / -5 \leq x < 3\}$

14) O gráfico da função $f(x) = 3^{\frac{x}{2}} - k^{x-3}$ e $g(x) = x^2 - 5x + 25$ se interceptam num ponto de abscissa 8. Assinale o valor de k:

- A) 2 B) 3 C) 4 D) 5 E) 6

15) Uma função $f(x)$ do 2º grau apresenta o gráfico a seguir:



Pode-se concluir que:

- A) Se $f(x) > 0$, então $0 < x < 3$ D) Se $f(x) = 0$, então $x = 0$ ou $x = 3$
B) Se $x < 0$, então $f(x) < f(0)$ E) Se $x > 2$, então $f(x) < f(2)$
C) Se $x > 3$, então $f(x) > f(3)$



CONCURSO PÚBLICO – MUNICÍPIO DE RESENDE/RJ

16) Qual das desigualdades citadas é verdadeira?

A) $\log_{\sqrt{2}} 4 > \log_{\sqrt{2}} 6$

D) $\log_{0,8} 13 > \log_{0,8} 9$

B) $\log_{\frac{1}{4}} 7 < \log_{\frac{1}{4}} 5$

E) $\log_{\frac{2}{3}} 1,5 < \log_{\frac{2}{3}} 1,7$

C) $\log_7 \frac{3}{5} > \log_7 \frac{2}{3}$

17) Quantas soluções inteiras apresenta a inequação-quociente: $\frac{4x-3}{x+2} < 1$?

A) 1

B) 2

C) 3

D) 4

E) 5

18) Qual das relações abaixo NÃO representa uma função?

A) $P = \{(5, 4), (6, 6), (7, 6), (8, 4)\}$

D) $S = \{(1, 5), (2, 5), (3, 5), (4, 5)\}$

B) $Q = \{(4, 5), (5, 6), (6, 7), (7, 8)\}$

E) $T = \{(6, 6), (7, 7), (8, 8), (9, 9)\}$

C) $R = \{(3, 1), (5, 4), (7, 3), (7, 2)\}$

19) Dos 90 quartos de um hotel, 65 possuem TV a cabo, 43 quartos possuem ar condicionado, 25 quartos possuem internet, 21 quartos possuem TV a cabo e ar condicionado, 18 quartos possuem ar condicionado e internet e 6 quartos possuem apenas TV a cabo. Qual das afirmativas a seguir é verdadeira, considerando que todos os quartos possuem pelo menos um dos 3 itens?

A) 5 quartos possuem apenas internet.

B) 7 quartos possuem internet e TV a cabo.

C) 42 quartos apresentam apenas TV a cabo.

D) Apenas 4 quartos possuem simultaneamente os três itens: ar condicionado, TV a cabo e internet.

E) 19 quartos possuem somente TV a cabo e internet.

20) Seja uma função $f(x)$, tal que $f(3x - 2) = 6x + 3$. Assinale a função inversa desta função:

A) $f^{-1}(x) = \frac{2x-1}{3}$

D) $f^{-1}(x) = \frac{3x+7}{2}$

B) $f^{-1}(x) = \frac{x-7}{2}$

E) $f^{-1}(x) = \frac{x-4}{3}$

C) $f^{-1}(x) = \frac{x+5}{4}$

CONHECIMENTOS ESPECÍFICOS

21) Considerando os produtos listados abaixo, que envolvem risco à saúde pública e são passíveis de regulamentação, controle e fiscalização, analise:

I. Alimentos, bebidas, águas envasadas e aditivos alimentares.

II. Medicamentos de uso humano, suas substâncias ativas e demais insumos, processos e tecnologias.

III. Cosméticos, produtos de higiene pessoal e perfumes.

IV. Imunobiológicos e suas substâncias ativas, sangue e hemoderivados.

Atendem aos princípios da Vigilância Sanitária apenas as alternativas:

A) I, II, IV

B) II, III, IV

C) I, II, III, IV

D) I, III, IV

E) I, II, III

22) No controle sobre os produtos e serviços, alguns cuidados são necessários em função da saúde coletiva. Deve-se observar, no caso de padarias e confeitarias, alguns cuidados, tais como, EXCETO:

A) Doces e salgados – devem estar protegidos e devem ser manipulados com pinça, pegador ou guardanapo.

B) Pães, biscoitos e bolos – verificar a data de fabricação e a validade e recusar os que possuem embalagens danificadas.

C) Tortas, pudins etc. – devem ser conservados sob refrigeração e protegidos de poeiras e insetos.

D) Produtos frios – devem ser mantidos sob refrigeração (margarinas, iogurtes, queijos etc.), conforme descrição no rótulo.

E) Embutidos e frios – no ambiente, a luz deve ser vermelha.

23) Os recursos destinados a cobertura de ações e serviços de saúde a serem implementados pelos Municípios, Estados e Distrito Federal, conforme determina a Lei nº. 8142/1990, serão repassados:

A) Anualmente.

D) Com vistas ao vencimento dos serviços.

B) De forma regular e automática.

E) Com alguma assiduidade.

C) De forma a cobrir os custos do Plano de Saúde.



CONCURSO PÚBLICO – MUNICÍPIO DE RESENDE/RJ

- 24) A relação entre saúde e ambiente sempre fez parte da saúde pública do Brasil, influenciada por modelos, envolvendo relações entre hospedeiros e agentes, fatores de risco biológicos ou ações de prevenção nos sistemas de saúde. Dentro dessa concepção, a vigilância inclui uma série de ações, tais como, EXCETO:
- A) Monitoramento de vetores.
 - B) Melhorias sanitárias e destinação do lixo.
 - C) Monitoramento de alimentos e água para consumo humano.
 - D) Práticas de educação em saúde pautadas em campanhas como boas práticas de higiene e hábitos saudáveis.
 - E) Dinâmica do ecossistema integrado a flora, excetuando a fauna.
- 25) Na Vigilância Sanitária existe um Código Sanitário e um Controle Sanitário que podem ser assim definidos:
1. Código Sanitário é um conjunto de normas legais e regulamentares destinado à promoção, preservação e recuperação da saúde no âmbito municipal, estadual e federal.
 2. Controle Sanitário são ações exercidas sobre os estabelecimentos, locais, produtos e outros espaços sob vigilância sanitária.
- Considerando as definições anteriores, o Fiscal Sanitário poderá concluir que:
- A) A 1ª definição é verdadeira e a 2ª é falsa.
 - B) A 2ª definição é verdadeira e a 1ª é falsa.
 - C) As duas definições são falsas.
 - D) As duas definições são verdadeiras.
 - E) As duas definições estão incompletas.
- 26) O Fiscal Sanitário trabalha em diversas frentes determinadas pela necessidade e oportunidade, o que decorre em tipos de inspeção de rotina, urgência e emergência ou vistoria prévia. Neste sentido, é correto afirmar que inspeção sanitária de urgência e emergência é:
- A) Decorrente de rotina.
 - B) Implica expressar julgamento de valor sobre a situação sem orientações e punições.
 - C) Decorrente de situação de denúncia, de acidente e outros fatores inusitados, a fim de evitar maiores consequências à saúde de uma população.
 - D) Realizada segundo programação anual.
 - E) Quando o prestador solicita ou requer orientações em função de erros existentes com fuga da fiscalização.
- 27) Nos termos da Lei nº. 8080/1990, sobre Vigilância Sanitária, nas alternativas abaixo, marque V para as verdadeiras e F para as falsas:
- () A Vigilância Sanitária abrange o controle de bens de consumo que, direta ou indiretamente, se relacionam com a saúde, compreendidas todas as etapas e processos, da produção ao consumo.
 - () Entende-se por Vigilância Sanitária um conjunto de ações capaz de eliminar, diminuir ou prevenir riscos à saúde e de intervir nos problemas sanitários decorrentes do meio ambiente, da produção e circulação de bens e da prestação de serviços de interesse da saúde.
 - () Abrange o controle da prestação de serviços que se relacionam direta ou indiretamente com a saúde.
- A sequência está correta em:
- A) V, V, F
 - B) V, F, V
 - C) V, V, V
 - D) F, V, V
 - E) F, F, V
- 28) O Pacto pela Saúde, divulgado pela Portaria nº. 399/GM de 22/02/2006, estabelece o Pacto em Defesa do SUS que envolve ações concretas pelas três instâncias federativas com algumas prioridades, tais como, EXCETO:
- A) Mostrar a saúde como direito de cidadania e o SUS como sistema público universal garantidor desses direitos.
 - B) Implementar um projeto permanente de mobilização social.
 - C) Garantir o incremento de recursos orçamentários e financeiros para a saúde.
 - D) Elaborar e divulgar cartazes com indicações do SUS em áreas culturais.
 - E) Aprovar o orçamento do SUS, composto pelos orçamentos das três esferas de gestão, explicitando o compromisso de cada uma delas.
- 29) A Administração Pública direta ou indireta dos Poderes do Município, obedecerá aos seguintes princípios, EXCETO:
- A) Publicidade.
 - B) Impessoalidade.
 - C) Legalidade.
 - D) Institucionalidade.
 - E) Moralidade.
- 30) De acordo com a Lei Orgânica do município de Resende, analise:
- I. O prazo de validade do concurso público será de até dois anos, prorrogável uma vez, por igual período.
 - II. O direito de greve será exercido nos termos e nos limites definidos em lei complementar federal.
 - III. A lei reservará percentual dos cargos e empregos públicos destinados às pessoas portadoras de deficiência e definirá os critérios de sua admissão.
- Está(ão) correta(s) apenas a(s) afirmativa(s):
- A) I, II, III
 - B) II
 - C) I, II
 - D) III
 - E) II, III



CONHECIMENTOS GERAIS

31) Pesquisadores da Universidade Federal do Pará (UFPA) apresentaram um estudo que aponta o Aquífero Alter do Chão como o de maior volume de água potável do mundo. A reserva subterrânea está localizada sob os estados do Amazonas, Pará e Amapá e tem volume de 86 mil km³ de água doce, o que, segundo a pesquisa, seria suficiente para abastecer a população mundial em cerca de 100 vezes. Levando-se em conta este estudo, em termos comparativos, a reserva Alter do Chão tem quase o dobro do volume de água potável que o Aquífero Guarani – com 45 mil km³ de volume – até então considerado o maior do país e localizado em região oposta ao do Alter do Chão. O Aquífero Guarani, além de se encontrar em regiões desenvolvidas do país, passa por outros três países da América do Sul. Assinale-os:

- A) Colômbia, Equador e Peru. D) Argentina, Paraguai e Uruguai.
 B) Bolívia, Chile e Paraguai. E) Bolívia, Colômbia e Venezuela.
 C) Argentina, Chile e Paraguai.

32) *“O ministro da Fazenda do Brasil, Guido Mantega, negou nesta quinta-feira (22/04/2010) que exista risco de uma bolha de ativos no país e que a maior economia da América Latina tenha superaquecido, e sinalizou que, caso fosse assim, tomaria medidas adequadas. Sobre os desequilíbrios cambiais globais, Mantega afirmou que não é bom que o real aumente frente ao dólar e ao iuan. O ministro sustentou que a inflação brasileira se encontra sob controle e que este ano ficará entre 4,5 e 5,5 por cento.”*

(Reuters <http://br.reuters.com/article/domesticNews/idBRSPE63L0FS20100422>)

Com relação ao termo “bolha de ativos”, utilizado no texto acima, marque V para as afirmativas verdadeiras e F para as falsas:

- () Uma bolha econômica pode ocorrer quando o preço de um ativo aumenta bem mais do que seu valor real.
 () Bolhas podem ser desencadeadas por fenômenos inexplicáveis (modismos ou manias) ou provocadas por ações manipuladoras de indivíduos ou empresas.
 () A suposição de uma bolha econômica significa que o próximo comprador pague um preço ainda mais baixo pelo ativo.

A sequência está correta em:

- A) F, V, F B) V, V, V C) V, V, F D) F, F, F E) V, F, V

33) Os índios brasileiros vem assumindo posições firmes e, muitas vezes, até, agressivas em relação a ações implementadas pelo governo ou, até mesmo, em função de invasões a terras demarcadas anteriormente como suas, por produtores rurais. Exemplos podem ser vistos em Raposa Terra do Sol, nas diversas manifestações contra a Funai, entre muitas outras ações. Sobre a origem desses povos, analise o fragmento de texto abaixo: *“Na chegada de Pedro Álvares Cabral, em 1500, estima-se que os índios brasileiros fossem entre um e cinco milhões. Os tupis ocupavam a região costeira que se estende do Ceará a Cananeia (SP). Os guaranis espalhavam-se pelo litoral Sul do país e a zona do interior, na bacia dos rios Paraná e Paraguai. Em outras regiões, encontravam-se outras tribos, genericamente chamados de tapuias, palavra tupi que designa os índios que falam outra língua.”*

(Portal Uol <http://educacao.uol.com.br/historia-brasil/ult1702u41.jhtm>)

Baseando-se apenas neste fragmento de texto, podemos afirmar que:

- I. Os índios tupis e guaranis habitavam regiões da Mata Atlântica.
 II. Os índios que viviam na região da Floresta Amazônica eram denominados tapuias.
 III. Os homens brancos só tiveram contato com os povos tupis e guaranis.
 IV. Os índios tapuias formavam a maior tribo do país, residente nas regiões norte e oeste.

Estão corretas apenas as afirmativas:

- A) I, II B) III, IV C) I, III D) II, IV E) I, IV

34) *“Um dos integrantes da União Europeia – país que concentra uma das mais ricas histórias da humanidade – entrou numa crise fiscal que balançou os diversos mercados financeiros internacionais neste primeiro semestre, levando os juros à máxima do país registrada em 12 anos.”* A afirmativa se refere a:

- A) Suécia. B) Rússia. C) Itália. D) Espanha. E) Grécia.

35) No dia 22 de abril de 2010, foi realizado em Nova York (EUA), um grande leilão verde que objetivava arrecadar fundos para as maiores organizações de proteção do meio ambiente do planeta. Esse leilão objetivava comemorar o Dia da Terra, instituído há 40 anos nos EUA, com a iniciativa do senador Gaylord Nelson de convocar o primeiro protesto nacional contra a poluição. Sobre o nosso planeta é possível afirmar que:

- A) A Terra é o quinto planeta do Sistema Solar mais próximo do Sol, tendo a lua como seu principal satélite natural.
 B) O relevo da Terra recebe influências de vários agentes responsáveis por sua formação, desgaste e modelagem, como abalos sísmicos, ventos, chuvas, marés, ação do homem etc.
 C) Sua área superior a 500 milhões de km² é composta por 50% de água.



CONCURSO PÚBLICO – MUNICÍPIO DE RESENDE/RJ

- D) A quantidade de água salgada é bem superior a de água doce, sendo que a maioria absoluta da água doce do planeta está em sua superfície.
- E) A população humana atual da Terra já ultrapassou a 10 bilhões de pessoas e a expectativa de vida já chega a média de 85 anos.

CONHECIMENTOS LOCAIS

36) Sobre a história do município de Resende, analise:

- I. As terras do atual município de Resende só se tornaram conhecidas no século XVIII, quando a febre do ouro e dos diamantes possibilitou o desbravamento dos atuais estados do Rio, São Paulo e Minas Gerais.
- II. No início do século XX, Resende foi responsável por aproximadamente um terço da produção leiteira do estado do Rio de Janeiro e o segundo produtor de manteiga e queijo.
- III. A partir da década de 1990, tem se instalado no município e proximidades grandes montadoras de automóveis.

Está(ão) correta(s) apenas a(s) afirmativa(s):

- A) II, III B) I, II, III C) I D) II E) I, II

37) Assinale abaixo, um município limítrofe ao município de Resende:

- A) São Gonçalo. B) Quatis. C) Itaguaí. D) Italva. E) Varre-Sai.

38) Sobre o turismo em Resende, analise:

- I. O Parque Nacional Itatiaia, localizado em Itatiaia e em Resende, é a mais antiga unidade de conservação do Brasil.
- II. A Academia Militar das Agulhas Negras (AMAN) oferece visitas guiadas em suas belas e impressionantes instalações e museus, basta se dirigir ao local em horário comercial.
- III. O Parque Municipal da Serrinha do Alambari possui condições climáticas excelentes, cachoeiras em rios com águas límpidas e frias.

Está(ão) correta(s) apenas a(s) afirmativa(s):

- A) III B) II, III C) I, II, III D) II E) I, III

39) Marque **V** para as afirmativas verdadeiras e **F** para as falsas:

- () A cruz em verde e azul na bandeira do município de Resende simboliza o espírito de fé e de esperança no futuro glorioso do município.
- () O mercado municipal guarda suas características arquitetônicas originais. Hoje, ele abriga atividades culturais e recebeu o nome de Espaço Z.
- () O aniversário de Resende é comemorado em 29 de setembro, porque foi nessa data que se deu a elevação da povoação de Nossa Senhora da Conceição do Campo Alegre da Paraíba Nova a Vila de Resende.

A sequência está correta em:

- A) V, V, F B) V, V, V C) F, V, F D) F, F, V E) V, F, V

40) “O município de Resende pertence à mesorregião _____ fluminense.” Assinale a alternativa que completa corretamente a afirmativa anterior:

- A) leste B) oeste C) centro-oeste D) norte E) sul

