

**SECRETARIA DE ADMINISTRAÇÃO
EMPRESA SUAPE COMPLEXO INDUSTRIAL PORTUÁRIO ERALDO GUEIROS
CONCURSO PÚBLICO**

DADOS DE IDENTIFICAÇÃO DO CANDIDATO

Não deixe de preencher as informações a seguir.

Prédio	Sala

Nome

Nº de Identidade	Órgão Expedidor	UF	Nº de Inscrição

ECONOMISTA

ATENÇÃO

- *Abra este Caderno, quando o Fiscal de Sala autorizar o início da Prova.*
- *Observe se o Caderno está completo. Ele deverá conter 40 (quarenta) questões objetivas de múltipla escolha com 05 (cinco) alternativas cada, sendo 10 (dez) de Conhecimentos de Língua Portuguesa, 10 (dez) de Conhecimentos de Informática e 20 (vinte) de Conhecimentos Específicos.*
- *Se o Caderno estiver incompleto ou com algum defeito gráfico que lhe cause dúvidas, informe, imediatamente, ao Fiscal.*
- *Uma vez dada a ordem de início da Prova, preencha, nos espaços apropriados, o seu Nome completo, o Número do seu Documento de Identidade, a Unidade da Federação e o Número de Inscrição.*
- *Para registrar as alternativas escolhidas nas questões objetivas de múltipla escolha, você receberá um Cartão-Resposta de Leitura Ótica. Verifique se o Número de Inscrição impresso no Cartão coincide com o seu Número de Inscrição.*
- *As bolhas constantes do Cartão-Resposta devem ser preenchidas totalmente, com caneta esferográfica azul ou preta.*
- *Preenchido o Cartão-Resposta, entregue-o ao Fiscal, juntamente com este Caderno e deixe a sala em silêncio.*

CONHECIMENTOS DE LÍNGUA PORTUGUESA

Leia o texto abaixo e responda às questões de 01 a 03.

João, Francisco, Antônio

João, Francisco, Antônio põem-se a contar-me a sua vida. Moram tão longe, no subúrbio, precisam sair tão cedo de casa para chegar pontualmente a seu serviço. Já viveram aglomerados num quarto, com mulher, filhos, a boa sogra que os ajuda, o cão amigo à porta... A noite deixa cair sobre eles o sono tranquilo dos justos. O sono tranquilo que nunca se sabe se algum louco vem destruir, porque o noticiário dos jornais está repleto de acontecimentos inexplicáveis e amargos.

João, Francisco, Antônio vieram a este mundo, meu Deus, entre mil dificuldades. Mas cresceram, com os pés descalços pelas ruas, como os imagino, e os prováveis suspensórios - talvez de barbante - escorregando-lhes pelos ombros. É triste, eu sei, a pobreza, mas tenho visto riquezas muito mais tristes para os meus olhos, com vidas frias, sem nenhuma participação do que existe, no mundo, de humano e de circunstante. (...)

João, Francisco, Antônio amam, casam, acham que a vida é assim mesmo, que se vai melhorando aos poucos. Desejam ser pontuais, corretos, exatos no seu serviço. É dura a vida, mas aceitam-na. Desde pequenos, sozinhos sentiram sua condição humana e, acima dela, uma outra condição a que cada qual se dedica, por ver depois da vida a morte e sentir a responsabilidade de viver.

João, Francisco, Antônio conversam comigo, vestidos de macacão azul, com perneiras, lavando vidraças, passando feltros no assoalho, consertando fechos de portas. Não lhes sinto amargura. Relatam-se, descrevem as modestas construções que eles mesmos levantaram com suas mãos, graças a pequenas economias, a algum favor, a algum benefício. E não sabem com que amor os estou escutando, como penso que este Brasil imenso não é feito só do que acontece em grandes proporções, mas destas pequenas, ininterruptas, perseverantes atividades que se desenvolvem na obscuridade e de que as outras, sem as enunciar, dependem.

Por isso, as enuncio, porque sei que, na sombra, se desenvolve este trabalho humilde de Antônio, Francisco, João.

(Cecília Meireles. *Janela mágica*. São Paulo, Moderna, 1983.)

01. Pela compreensão do texto, podemos inferir que

- I.** os personagens que dão título ao texto são pessoas pobres que, desde a infância, enfrentam dificuldades para sobreviver.
- II.** João, Francisco, Antônio mesmo entre mil dificuldades não são pessoas infames.
- III.** os personagens, à noite, dormem sempre inquietos, embora nunca saibam se o despertar será perturbado por delinquentes que moram no subúrbio.
- IV.** João, Francisco, Antônio são pontuais e responsáveis no trabalho, já que chegam muito cedo.

Somente está CORRETO o que se afirma em

- A) I. B) II. C) I e II. D) I e III. E) I e IV.

02. Sobre João, Francisco, Antônio, é INCORRETO afirmar que

- A) chegam pontualmente todos os dias ao trabalho.
- B) erguem suas residências modestas com suas próprias mãos.
- C) não perderam a humanidade nem a dignidade.
- D) não exteriorizam tristeza por viver em meio às adversidades.
- E) representam milhares de brasileiros que, sem tristezas nem reclamações, sobrevivem.

03. Sobre o trecho “este Brasil imenso não é feito só do que acontece em grandes proporções, mas destas pequenas, ininterruptas, perseverantes atividades que se desenvolvem na obscuridade e de que as outras, sem as enunciar, dependem”.

- I.** O antônimo de “ininterruptas” é “interruptas” assim como o sinônimo de “grande” é “colossal”.
- II.** O antônimo de “ininterruptas” é “interrompidas” assim como o sinônimo de “obscuridade” é “claridade”.
- III.** O antônimo de “perseverantes” é “umbrosas” assim como o sinônimo de “imenso” é “enorme”.

Somente é VERDADEIRO o que se afirma em

- A) I. B) II. C) I e II. D) I e III. E) III.

04. Associe segundo o código:

1. Hipônimo
2. Hiperônimo

- I. Vegetal é () de rosa.
- II. Homem é () de animal.
- III. Eletrodoméstico é () de liquidificador
- IV. Mamífero é () de tigre.
- V. Pastor-alemão é () de cachorro.

A alternativa CORRETA é:

- A) I-1, II-2, III-1, IV-2, V-1.
B) I-1, II-1, III-2, IV-1, V-1.
C) I-2, II-1, III-2, IV-2, V-1.
D) I-2, II-2, III-1, IV-1, V-2.
E) I-2, II-2, III-2, IV-2, V-2.

05. “Sei que ainda há muitos descontentes.” A seguir, apresentam-se várias reconstruções da frase, ora com o verbo *haver*, ora com o *existir*. Uma construção, entretanto, é inadmissível quanto à concordância. Assinale-a.

- A) Sei que ainda existirão muitos descontentes.
B) Sei que ainda deverão haver muitos descontentes.
C) Sei que ainda podem existir muitos descontentes.
D) Sei que ainda existem muitos descontentes.
E) Sei que ainda vai haver muitos descontentes.

06. “Sentiu o comportamento de Angélica (1) observou-o (2) viu suas reações diante de cada farda (3) e compreendeu que nada lhe provocava maior emoção que uma farda de marinheiro”.

No período, as vírgulas SÃO OBRIGATÓRIAS nos parênteses de número(s):

- A) 1, apenas. B) 2, apenas. C) 3, apenas. D) 1 e 2, apenas. E) 1, 2 e 3.

07. “Os jurados possuem poder de decisão; os réus, incertezas e muitos conflitos”.

Na segunda oração do período acima, ocorreu a omissão do verbo possuir, modificando a estrutura sintática da frase. Tal desvio constitui uma figura de sintaxe, reconhecida como

- A) Zeugma. B) Assíndeto. C) Elipse. D) Hipérbato. E) Pleonasma.

08. O vocábulo destacado no fragmento abaixo é um exemplo de

A miséria daquele povo era tamanha que a luta pela sobrevivência se tornou histórica em uma época sem memórias.

- A) parassíntese.
B) sufixação.
C) reduplicação.
D) regressiva.
E) conversão ou derivação imprópria.

09. Assinale a alternativa cuja sequência completa CORRETAMENTE as frases abaixo.

A lei se referiu já foi revogada.
Os cálculos matemáticos se lembraram eram enormes.
O emprego aspiras é extremamente importante.
O conto de Machado gostou foi premiado.
A peça teatral assistimos foi de uma sutileza política fantástica.

- A) que – que – que – que – que
B) a que – de que – que – que – a que
C) que – de que – que – de que – que
D) a que – de que – a que – de que – a que
E) a que – que – que – que – a que

10. Dadas as sentenças:

1. Seria-nos mui inconveniente receber uma ordem assim.
2. Em hipótese alguma, mentiria-te.
3. Ter-me-ão elogiado.
4. Você é uma pessoa que decepcionou-me.

Em relação à colocação pronominal, constatamos que está (estão) CORRETA(S):

- A) apenas a 1. B) apenas a 2. C) apenas a 3. D) apenas a 4. E) nenhuma.

CONHECIMENTOS DE INFORMÁTICA

11. No Microsoft Word 2003 - versão em Português (Brasil) – assinale a opção correta relativa ao comportamento do atalho indicado (o símbolo de “+” indica que as teclas estão sendo pressionadas simultaneamente):

- A) Ctrl + M faz a transferência (“move”) de um texto selecionado para outro arquivo.
- B) Alt + M faz a transferência (“move”) de um texto selecionado para outro arquivo.
- C) Ctrl + P abre a caixa de diálogo de impressão (“print”) da impressora padrão, considerando que ESTA já foi instalada.
- D) Alt + P abre a caixa de diálogo de impressão (“print”) da impressora padrão, considerando que ESTA já foi instalada.
- E) Ctrl + P abre a caixa de diálogo de inserção de figura (“paint”).

12. Ao receber um email, um funcionário decide encaminhá-lo a alguns outros membros de sua repartição; no entanto, ele não deseja que tais membros saibam quem foi o remetente original do email nem tão pouco que um membro da repartição saiba para quais outros membros a mensagem foi enviada. Uma forma de realizar tal ação no Outlook Express é usar a opção de encaminhamento e

- A) apagar o endereço do remetente original no corpo da mensagem e utilizar a opção “CCO”, quando digitar o endereço dos membros da repartição para os quais o email será encaminhado.
- B) apagar o endereço do remetente original no corpo da mensagem e utilizar a opção “CC”, quando digitar o endereço dos membros da repartição para os quais o email será encaminhado.
- C) utilizar a opção “Mensagem Secreta” disponível no menu “Ferramentas” e utilizar a opção “CCO”, quando digitar o endereço dos membros da repartição para os quais o email será encaminhado.
- D) utilizar a opção “Mensagem Secreta” disponível no menu “Ferramentas” e utilizar a opção “CC”, quando digitar o endereço dos membros da repartição para os quais o email será encaminhado.
- E) utilizar a opção “Mensagem Secreta” disponível no menu “Ferramentas” e utilizar a opção “CC”, quando digitar o endereço dos membros da repartição para os quais o email será encaminhado.

13. Depois de redigir completamente uma mensagem e clicar no botão “Enviar/Receber” no Outlook Express, um aviso indicando erro de conexão com a Internet informou que a mensagem não havia sido enviada. Em qual pasta essa mensagem pode ser encontrada?

- A) Caixa de Mensagens Não Enviadas.
- B) Caixa de Erros de Mensagens.
- C) Caixa de Saída.
- D) Caixa de Rascunhos.
- E) Caixa de Lixeira.

14. No Microsoft Excel 2007 - versão em Português (Brasil) – deseja-se somar o conteúdo das células A1, A2, A3, A4, B1, B2 e B4. Qual dos seguintes comandos digitado na célula C1 realiza tal ação?

- A) =soma(A1:B4)
- B) =soma(A1:B4-B3)
- C) =soma(A1:B4)-B3
- D) =soma((A1:B4)-B3)
- E) =soma(A1:B4)/B3

15. No Windows XP, a extensão dos arquivos indica o software que será preferencialmente utilizado para abertura de um dado arquivo. Os aplicativos geralmente associados às extensões PPT, DOC, XLS, DBF e TXT são nesta ordem:

- A) PowerPoint, Excel, Word, Bloco de Notas e Access
- B) Excel, PowerPoint, Word, Access e Bloco de Notas
- C) PowerPoint, Word, Excel, Bloco de Notas e Access
- D) Word, Excel, PowerPoint, Access e Bloco de Notas
- E) PowerPoint, Word, Excel, Access e Bloco de Notas

16. Qual das opções abaixo contém uma sigla ou nome que NÃO se refere a uma porta de entrada e/ou saída em um microcomputador?

- A) Porta USB, porta PS2, porta Serial.
- B) Porta USB, porta PS2, porta Paralela.
- C) Porta USB, porta Paralela, porta SCSI.
- D) Porta USB, porta PS2, porta DDR.
- E) Porta Paralela, porta PS2, porta Ethernet.

17. No Microsoft Excel 2007 – versão em Português (Brasil) – um conjunto de células estão preenchidas, cada uma, com números inteiros, exceto uma delas que está preenchida com o nome “João”. Ao selecionar TODAS estas células e escolher na guia “Número” o formato “Moeda” o efeito nestas células será:

- A) todas elas serão precedidas de “R\$”.
- B) todas elas, exceto a célula contendo “João” que permanecerá inalterada, serão precedidas de “R\$”.
- C) será exibida uma mensagem de erro indicando que a célula contendo “João” não poderia ter estar selecionada durante a escolha do formato “Moeda”.
- D) o comando será ignorado, e nenhuma célula será alterada.
- E) será exibida uma mensagem, exigindo confirmação do comando. Se for selecionada a opção “OK”, a célula contendo “João” será modificada, e, se for selecionada a opção “Ignorar” esta célula permanecerá inalterada. As demais células serão precedidas por “R\$”, independente desta escolha.

18. No Microsoft Word 2007 – versão em Português (Brasil) – a seqüência de comandos: Ctrl + N , Ctrl + I, Ctrl + N, Ctrl + S (o símbolo de “+” indica que as teclas estão sendo pressionadas simultaneamente) terá por efeito em um texto previamente selecionado:

- A) Formatar o texto em itálico e sublinhá-lo.
- B) Formatar o texto em negrito, itálico e sublinhá-lo.
- C) Formatar o texto em negrito e sublinhá-lo.
- D) Formatar o texto em negrito e itálico.
- E) Apenas sublinhar o texto.

19. Um usuário de um microcomputador, utilizando o Windows Vista, esqueceu sua senha de acesso e não dispõe da senha do administrador. Nestas condições, é correto afirmar que

- A) se o usuário tiver acesso a uma conta sem privilégios de administrador mas com acesso à Internet, poderá solicitar uma redefinição de senha no *site* da Microsoft desde que sua versão do Windows seja validada como “autêntica”.
- B) se o usuário tiver acesso a uma conta com privilégios de administrador, poderá abrir o arquivo “passwd.inf” no diretório de instalação do Windows e visualizar todas as senhas de contas, incluindo a sua senha perdida, abertas naquele microcomputador.
- C) se o usuário tiver o disco de instalação do Windows, poderá solicitar uma senha provisória no *site* da Microsoft, fornecendo o código serial do produto.
- D) se o usuário não tiver um disco de redefinição de senha ou acesso a outra conta com privilégios de administrador, não conseguirá redefinir sua senha.
- E) será impossível, mesmo acessando o sistema operacional através de outra conta com privilégios de administrador, acessar a conta cuja senha foi perdida. Neste caso os dados e arquivos podem ser recuperados pelo administrador, mas a conta tem de ser removida do sistema.

20. O gerente de uma equipe encarrega um funcionário de digitalizar uma série de documentos, contendo cada um somente textos digitados em antigas máquinas de escrever. O tipo de equipamento e classe de software que permitem proceder esta digitalização de tal forma que o documento digitalizado possa ser editado, por exemplo, no Microsoft Word, são respectivamente:

- A) Scanner e ADR (“Automatic Document Reader”)
- B) Scanner e OCR (“Optical Character Recognition”)
- C) Scanner e FTC (“File to Text Conversor”)
- D) Printer e ADR (“Automatic Document Reader”)
- E) Printer e OCR (“Optical Character Recognition”)

CONHECIMENTOS ESPECÍFICOS

21. Sobre os fatores que deslocam a curva de demanda, analise os itens:

1. Variações no preço do bem.
2. Mudança nos preços de bens relacionados, tais como substitutos ou complementares.
3. Mudança na renda: quando a renda sobe, a demanda aumenta.
4. Mudança nos gostos dos consumidores.
5. Mudança nas expectativas dos consumidores.

Estão corretos, apenas, os itens

- A) 2, 3, 4 e 5.
- B) 1, 2, 4 e 5.
- C) 1, 3, 4 e 5.
- D) 2, 3 e 5.
- E) 1, 4 e 5.

22. Considere as afirmativas apresentadas a seguir:

1. Mudanças no preço e na quantidade de equilíbrio em um mercado resultam de deslocamentos na curva de oferta, na curva de demanda ou em ambas.
2. Um aumento na demanda, ou seja, o deslocamento da curva de demanda para a direita aumenta tanto o preço de equilíbrio quanto a quantidade de equilíbrio.
3. Um aumento na oferta pressiona para cima o preço de equilíbrio, mas reduz a quantidade de equilíbrio.
4. Uma queda na demanda, ou seja, o deslocamento da curva de demanda para a esquerda pressiona para baixo tanto o preço de equilíbrio quanto a quantidade de equilíbrio.
5. Uma queda na oferta reduz o preço de equilíbrio, mas aumenta a quantidade de equilíbrio.

Estão corretas, apenas, as afirmativas:

- A) 1, 3 e 5. B) 2, 4 e 5. C) 3 e 5. D) 1 e 4. E) 1, 2 e 4.

23. No modelo clássico, conhecida a função macroeconômica de produção de curto prazo e em situação de perfeita flexibilidade dos salários reais, o que acontecerá com o nível geral de preços e com a renda de equilíbrio, respectivamente, se houver uma elevação no nível de demanda agregada?

Nível geral de preços Renda de Equilíbrio

- | | |
|------------------|---------------|
| A) Não é afetado | Eleva |
| B) Reduz | Eleva |
| C) Reduz | Reduz |
| D) Eleva | Eleva |
| E) Eleva | Não é afetada |

24. Considere o modelo keynesiano simples para uma economia fechada. O valor do multiplicador é função crescente

- | | |
|--------------------------------------|--------------------------------------|
| A) da propensão marginal a consumir. | D) da propensão marginal a poupar. |
| B) da taxa de juros. | E) da propensão marginal a investir. |
| C) do investimento autônomo. | |

25. Considere uma situação de concorrência perfeita. Temos: $Q_d = 1600 - 20p$ (curva de demanda); $Q_o = -200 + 10p$ (curva de oferta). Onde: Q_d = quantidade demandada, Q_o = quantidade ofertada e p = preço do bem. Caso ocorra um deslocamento da função demanda para $Q_d = 1900 - 20p$, a nova posição de equilíbrio:

- A) o preço de mercado será reduzido em R\$ 10,00.
- B) haverá excesso de mercadorias, porque a demanda aumentou, e a oferta se manteve estável.
- C) o novo preço de mercado será R\$ 10,00 superior ao preço anterior.
- D) a quantidade total demandada no mercado irá diminuir.
- E) a quantidade demandada no mercado irá aumentar em 50 unidades.

26. Com respeito às teorias das flutuações econômicas, assinale a alternativa correta.

- A) De acordo com a teoria dos ciclos reais, flutuações no produto são devidas a choques de produtividade ou na política fiscal.
- B) A década de 90 nos Estados Unidos foi um dos períodos mais longos de baixo desemprego e baixa inflação. A teoria dos ciclos reais explica tal fenômeno pela elevação dos gastos públicos.
- C) Choques negativos de produtividade diminuem o produto e os preços, enquanto choques positivos aumentam o produto e os preços.
- D) De acordo com a teoria dos ciclos reais, a política fiscal e a política monetária crível influenciam apenas os preços, mantendo o produto inalterado.
- E) De acordo com os novos-Keynesianos, devido à rigidez de preços e salários, a política fiscal e a política monetária crível não afetam o produto e o emprego.

27. A respeito da curva de Phillips e da oferta agregada, assinale a alternativa correta.

- A) Quando os agentes formam expectativas racionais, apenas o componente não-antecipado da política monetária afeta o produto real.
- B) Quando os agentes formam expectativas de forma racional, é nulo o custo (em termos de perda de produto real) de uma política monetária crível de redução da taxa de inflação.
- C) Quando preços e salários são rígidos, a oferta agregada é positivamente inclinada.
- D) Quando as expectativas são adaptativas, a autoridade monetária não tem “um incentivo” a desviar-se da meta de inflação previamente anunciada.
- E) De acordo com as expectativas racionais, a política monetária não tem efeito algum sobre o produto real.

28. Uma economia apresentou, em um determinado ano, o seguinte registro de suas transações com o exterior:

Exportações de mercadorias= 100;
Importações= 90;
Donativos (saldo líquido recebido) = 5;
Saldo em Transações Correntes = (-) 50;
Movimento de Capitais (entrada líquida) = 10;
Então, o saldo da balança de serviços é:

- A) -65 (déficit)
- B) -70 (déficit)
- C) -35 (déficit)
- D) 10 (superávit)
- E) -15 (déficit)

29. Considerando a Teoria do Consumidor, assinale a alternativa correta.

- A) Bens normais têm efeito-substituição positivo.
- B) Nos bens de Giffen, o valor absoluto do efeito-renda domina o valor absoluto do efeito substituição.
- C) Sendo a curva de demanda negativamente inclinada e linear, a elasticidade-preço é constante.
- D) Se a curva de demanda de Q for $Q = Ap^k$, em que $k = -2$, então a elasticidade-preço será igual a $-1/2$.
- E) Uma curva de Engel positivamente inclinada indica um bem inferior.

30. Avalie as afirmativas com relação a uma pequena economia aberta, com perfeita mobilidade de capitais.

- I. A paridade descoberta de juros implica que a taxa de juros doméstica é igual à taxa de juros internacional mais a taxa de depreciação esperada da moeda.
- II. Em um regime de câmbio flexível, quando há expectativa de desvalorização do câmbio, a renda aumenta.
- III. Em um regime de câmbio fixo, quando há expectativa de desvalorização do câmbio, a renda não se altera.
- IV. Em uma economia com regime de câmbio fixo, a política fiscal tem efeito pleno.

É correto o que se afirma em

- A) I e II.
- B) I e III.
- C) II e IV.
- D) I e IV.
- E) III e IV.

31. A respeito dos determinantes do consumo, assinale a alternativa correta.

- A) De acordo com a hipótese da renda permanente, uma valorização generalizada – e entendida como permanente – das ações na bolsa de valores afetar positivamente o consumo.
- B) Tanto a teoria do ciclo de vida quanto a hipótese da renda permanente consideram que o consumo está diretamente relacionado a uma medida de renda de longo-prazo.
- C) De acordo com a hipótese da renda permanente, a propensão marginal a consumir a partir da renda transitória é maior que a propensão marginal a consumir a partir da renda permanente.
- D) Se a teoria do ciclo de vida for correta, deve-se esperar que a razão entre consumo e poupança acumulada decresça ao longo do tempo até o momento da aposentadoria do consumidor.
- E) A hipótese da renda permanente estabelece que um aumento temporário de impostos não afeta as decisões correntes de consumo. No entanto, se um indivíduo destituído não tem acesso a crédito, e sua renda corrente é suficiente apenas para cobrir seus gastos correntes, o aumento de impostos, ainda que transitório, afetar suas decisões de consumo.

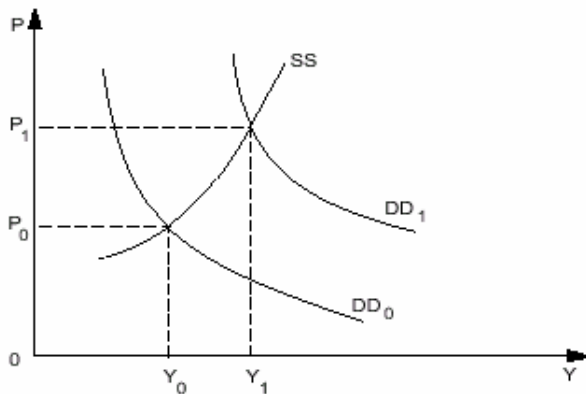
32. Avalie as proposições abaixo:

- I. Entende-se por “superávit fiscal primário” a diferença entre receitas e gastos governamentais, excetuadas as despesas com pagamento de juros.
- II. Déficit primário no orçamento público faz crescer o déficit público total e os gastos com pagamento de juros.
- III. De acordo com o princípio da Equivalência Ricardiana, uma redução de impostos financiada pela emissão de títulos públicos não implica aumento de poupança.
- IV. Em uma economia sem crescimento real, o endividamento é a única forma de se pagar por programas governamentais.

É correto o que se afirma em

- A) I e II.
- B) I e III.
- C) II e IV.
- D) I e IV.
- E) III e IV.

33. Observe o seguinte gráfico:



Supondo que ele representa uma economia operando no curto prazo com curva de oferta agregada (SS) positivamente inclinada, o deslocamento da curva de demanda agregada de DD_0 para DD_1 é compatível com

- A) uma política fiscal contracionista.
- B) uma política monetária contracionista.
- C) uma política monetária expansionista.
- D) um choque negativo de oferta.
- E) um choque positivo de oferta.

34. Em resposta à crise financeira internacional, o Governo Federal adotou uma série de medidas de desoneração fiscal e de incentivo à manutenção da atividade econômica: redução das alíquotas de IPI incidentes sobre a produção de automóveis, sobre materiais de construção; reestruturação da tabela de faixas de rendimentos e alíquotas do imposto de renda das pessoas físicas.

Sobre as medidas adotadas, é correto afirmar que

- A) nenhuma das medidas será eficaz, pois, como se destinam às pessoas físicas, não conseguirão estimular a expansão ou manutenção do nível de emprego.
- B) somente a alteração do IPI será capaz de atuar de forma anticíclica, porque as demais medidas só afetam as pessoas que estão inseridas no mercado formal de trabalho.
- C) embora todas as medidas atuem de forma anticíclica, a alteração no imposto de renda reforça seu princípio de progressividade, enquanto a do IPI enfraquece o princípio da seletividade, em prol do estímulo à manutenção do nível de emprego.
- D) somente a alteração do IOF será capaz de atuar de forma anticíclica, porque a alteração do imposto de renda alcança, apenas, as pessoas inseridas na economia formal, e a indústria automobilística tem baixo potencial na geração direta e indireta de empregos.
- E) somente a alteração do imposto de renda será capaz de atuar de forma anticíclica, porque o IPI e o IOF são impostos indiretos e, portanto, não afetam a renda pessoal disponível e a riqueza das pessoas físicas.

35. Na sistemática adotada pela contabilidade nacional para a definição dos agregados econômicos, são consideradas as seguintes definições, EXCETO:

- A) O conceito de produto, em macroeconomia, corresponde ao valor adicionado de cada setor da economia, para que se evite a dupla contagem.
- B) O valor referente à depreciação descontada do PNB não é convertido em remuneração do fator de produção. Logo, Renda Nacional é igual ao Produto Nacional Bruto e não ao Produto Nacional Líquido.
- C) Em um determinado período de tempo, a diferença entre Produto Interno Bruto a preço de mercado de um determinado país e a oferta agregada desse mesmo país correspondem às importações.
- D) O Produto Nacional a custo de mercado corresponde ao produto gerador da remuneração dos fatores de produção mais os impostos menos os subsídios.
- E) No fluxo da renda com economia aberta, o saldo deficitário da balança comercial corresponde à Renda Líquida Enviada ao Exterior, e ambos são remuneração dos fatores de produção internacional.

36. Um investimento de R\$ 30.000,00 efetuado hoje prevê retornos de R\$ 12.000,00 durante os próximos 3 meses e mais um de R\$ 4.000,00 ao fim do 5º mês. Indique abaixo o Valor Presente Líquido do investimento para uma Taxa de Atratividade de 24% aa capitalizáveis mensalmente.

Obs.: Fazer $(1,02)^3 - 1/0,02(1,02)^3 = 2,88$ e $1/(1,02)^5 = 0,906$

- A) 10.000
- B) 9.340
- C) 8.184
- D) 8.346
- E) 9.124.

37. Um investimento que apresente VPL a 3% igual a (+2.000) e a 5% igual a (-1.000) terá uma taxa interna de retorno aproximadamente igual a

- A) 4,00%.
 B) 4,33%.
 C) 3,86%.
 D) 4,58%.
 E) 3,98%.

38. Um equipamento no valor de R\$ 25.000,00 promete 5 retornos mensais de R\$ 6.000,00 a partir do 3º mês. Se, para adquiri-lo, um investidor necessitasse efetuar um financiamento à taxa de 3%am, iria ter em valores atuais:

Obs.: Fazer $1/(1,03)^2 = 0,94$ e $(1,03)^5 - 1/0,03(1,03)^5 = 4,6$

- A) Ganho de 345,00.
 B) Perda de 438,00.
 C) Ganho de 548,00.
 D) Ganho de 944,00.
 E) Perda de 834,00.

39. Indique, abaixo, a afirmativa CORRETA.

- A) O critério do Valor Presente Líquido não é adequado à comparação entre duas alternativas de projetos mutuamente excludentes com o mesmo horizonte temporal.
 B) O VPL, quando processa os fluxos de caixa, observa o valor do dinheiro no tempo.
 C) O critério do Período de Payback considera a distribuição dos fluxos de caixa dentro do período de recuperação do capital.
 D) Para fluxos de caixa positivos, o Período de Payback será sempre mais longo que o Período de Payback Descontado.
 E) O critério de avaliação de projetos pela Taxa Interna de Retorno calcula o retorno percentual de cada um deles, considerando as suas diferenças de escala.

40. Uma empresa pretende decidir entre uma das duas possibilidades de investimento excludentes a seguir representadas. Indique, abaixo, a afirmativa CORRETA, fazendo:

$$(1,07)^3 - 1 / 0,07(1,07)^3 = 2,62.$$

$$(1,03)^3 - 1 / 0,03(1,03)^3 = 2,83.$$

$$(1,05)^3 - 1 / 0,05(1,05)^3 = 2,72.$$

Projeto	Ano 0	Ano 1	Ano 2	Ano 3
G	- 10.000	+ 6.000	+ 6.000	+ 6.000
H	- 100.000	+ 40.000	+ 40.000	+ 40.000

- A) O VPL dos fluxos incrementais é de 4.320,00.
 B) O VPL do projeto G a um custo de capital de 7% é de 4.562,00.
 C) O VPL do projeto H a um custo de capital de 7% é de 7.850,00.
 D) A TIR Incremental é de 3%aa.
 E) A TIR Incremental é de 5%aa.