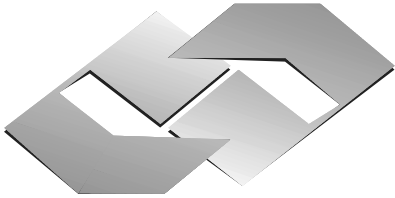


**CONCURSO PÚBLICO**  
**EDITAL Nº 001/2007**  
**CHESF**  
**Companhia Hidro Elétrica**  
**do São Francisco**



S  
M  
O  
S  
-  
I  
S  
T  
O  
S  
D  
E  
O  
Z  
E  
R  
N  
O  
D  
E  
A  
C

**INSTRUÇÕES**

- 01 - Material a ser utilizado: caneta esferográfica azul ou preta. Os objetos restantes devem ser colocados em local indicado pelo fiscal da sala, inclusive aparelho celular desligado, devidamente identificado com etiqueta.
- 02 - Não é permitido consulta, utilização de livros, códigos, dicionários, apontamentos, apostilas, calculadoras e etc. Bips e telefones celulares, devem ser mantidos **desligados**, ou qualquer outro material. É expressamente proibido ao candidato entrar ou permanecer com armas no local de realização das provas. Caso o candidato detenha o porte legal de arma e esteja de posse da mesma; deverá entregá-la na Coordenação, buscando-a ao término das provas.
- 03 - Durante a prova, o candidato não deve levantar-se, comunicar-se com outros candidatos e nem fumar.
- 04 - A duração da prova é de 03 (TRÊS) horas e 30 (TRINTA) minutos, já incluído o tempo destinado à identificação - que será feita no decorrer da prova - e ao preenchimento da FOLHA DE RESPOSTAS (GABARITO).
- 05 - Somente em caso de urgência pedir ao fiscal para ir ao sanitário, devendo no percurso permanecer absolutamente calado, **podendo** antes e depois da entrada no sanitário sofrer revista através de detector de metais. Ao término da prova ao sair da sala, não poderá utilizar os sanitários. Caso ocorra uma emergência, o fiscal deverá ser comunicado.
- 06 - O caderno de provas consta de: **40 (QUARENTA)** questões objetivas de múltipla escolha para Nível Superior, **30 (TRINTA)** questões objetivas de múltipla escolha para os Níveis Fundamental, Médio e Médio Técnico. Leia atentamente e marque apenas uma alternativa.
- 07 - As questões das provas objetivas serão do tipo múltipla escolha, com cinco opções (A a E) e uma única resposta correta. Haverá na folha de respostas para cada questão, um campo designado com o código SR, cujo significado é “sem resposta”, que servirá somente para caracterizar que o candidato desconhece a resposta correta. Portanto, a sua marcação não implicará em penalização ao candidato.**
- 08 - Deve-se marcar na FOLHA DE RESPOSTAS (GABARITO) apenas uma opção em cada questão, com caneta azul ou preta, SEM RASURAS, SEM AMASSÁ-LA, SEM PERFURÁ-LA. Caso contrário, a questão será anulada.
- 09 - Ao terminar a conferência do caderno de provas, caso o mesmo esteja incompleto ou tenha qualquer defeito, o candidato deverá solicitar ao fiscal de sala que o substitua, não cabendo reclamações posteriores neste sentido. Inclusive devendo o candidato verificar se o cargo/função em que se inscreveu encontra-se devidamente identificado no caderno de provas na parte superior esquerda da folha nº 02.
- 10 - Os fiscais não estão autorizados a emitir opinião nem prestar esclarecimentos sobre o conteúdo das provas. Cabe, única e exclusivamente ao candidato, interpretar e decidir.
- 11 - O candidato somente poderá retirar-se do local de realização das provas **após 90 (noventa) minutos** de seu início e só poderá levar o Caderno de Provas no decurso dos últimos **60 (sessenta) minutos** anteriores ao horário previsto para o seu término.
- 12 - É proibida a reprodução total ou parcial deste material, por qualquer meio ou processo, sem autorização expressa da **Consulplan Consultoria**. Em nenhuma hipótese a **Consulplan Consultoria** informará o resultado por telefone.
- 13 - A desobediência a qualquer uma das recomendações constantes nas presentes instruções poderá implicar na anulação da prova do candidato.

**RESULTADOS E RECURSOS**

- Os gabaritos oficiais das provas escritas objetivas de múltipla escolha estarão disponíveis no site [www.consulplan.net](http://www.consulplan.net) a partir das 14:00 horas do dia subsequente à realização das provas objetivas.
- Os recursos deverão ser apresentados conforme determinado no **item 10** do Edital 001/2007, não esquecendo, principalmente dos seguintes aspectos:
- a) Caberá recurso contra questões das provas e contra erros ou omissões no gabarito, até 02(dois) dias úteis, a contar do dia subsequente ao da divulgação desses gabaritos, **iniciando-se às 14:00 horas do dia 23 de Julho de 2007 e encerrando-se às 14:00 horas do dia 25 de Julho de 2007 (Conforme Retificação nº IV de 21/05/2007).**
- b) A decisão proferida pela Banca Examinadora tem caráter irrecorrível na esfera administrativa, razão pela qual não caberão recursos adicionais.
- c) Os recursos somente poderão ser feitos via Internet, apenas no prazo recursal, à CONSULPLAN CONSULTORIA, em requerimento próprio disponibilizado no link correlato ao Concurso Público no site [www.consulplan.net](http://www.consulplan.net).
- d) Serão rejeitados os recursos não fundamentados, enviados via postal, via fac-símile (fax) e os que não contiverem dados necessários à identificação do candidato.

**CARGO: TÉCNICO DE NÍVEL UNIVERSITÁRIO A – ESTATÍSTICO**

**TEXTO: APELO**

Amanhã faz um mês que a Senhora está longe de casa. Primeiros dias, para dizer a verdade, não senti falta, bom chegar tarde, esquecido na conversa da esquina. Não foi ausência por uma semana: o batom ainda no lenço, o prato na mesa por engano, a imagem de relance no espelho.

## CONCURSO PÚBLICO – CHESF (Companhia Hidro Elétrica do São Francisco)

Com os dias, Senhora, o leite primeira vez coalhou. A notícia de sua perda veio aos poucos: a pilha de jornais ali no chão, ninguém os guardou debaixo da escada. Toda a casa era um corredor deserto, e até o canário ficou mudo. Para não dar parte de fraco, ah, Senhora, fui beber com os amigos. Uma hora da noite eles se iam e eu ficava só, sem o perdão de sua presença a todas as aflições do dia, como a última luz na varanda.

E comecei a sentir falta das pequenas brigas por causa do tempero da salada – meu jeito de querer bem. Acaso é saudade, Senhora? Às suas violetas, na janela, não lhes poupei água e elas murcham. Não tenho botão na camisa, calço a meia furada. Que fim levou o saca-rolhas? Nenhum de nós sabe, sem a Senhora, conversar com os outros: bocas raivosas mastigando. Venha para casa, Senhora, por favor.

(TREVISAN, Dalton. Apelo. In: BOSI, Alfredo, org. *O conto brasileiro contemporâneo*. São Paulo, Cultrix/Edusp. 1975. p. 190.)

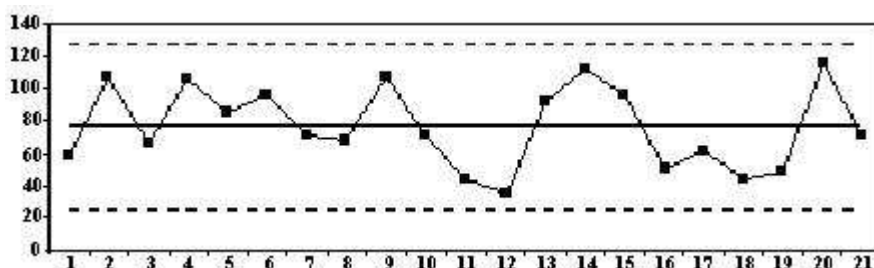
- 01) Os sentimentos sucessivos e opostos que o narrador deixa entrever em relação à ausência da mulher e que ocorrem na mesma ordem do texto são:
- A) Alívio e dor.    B) Tristeza e alegria.    C) Alegria e alívio.    D) Dor e alívio.    E) Melancolia e angústia.
- 02) Uma das situações, no texto, que denotavam a falta da mulher era, EXCETO:
- A) O leite coalhado.    D) As palavras de consolo dos amigos.  
B) A mudez do canário.    E) O prato na mesa, por engano.  
C) A desorganização da casa.
- 03) O narrador, ao relatar seu descontentamento, enfatiza na mulher a imagem de:
- A) Companheira de libido à flor da pele.    D) Responsável pela gestão econômica da casa.  
B) Companheira bastante intelectualizada.    E) Autoritária.  
C) Competente nas tarefas do lar.
- 04) Em qual das alternativas abaixo NÃO se verifica a presença de um conector e de seu referente?
- A) “Amanhã faz um mês que a Senhora está longe de casa”.  
B) Joana cumpriu todos os seus propósitos, menos este: o de fazer ginástica.  
C) “... a pilha de jornais ali no chão, ninguém os guardou embaixo da escada.”  
D) O modelo da estante é igual àquele que está naquela trevista.  
E) Pedro é excelente pianista. Ele deu um concerto a semana passada.
- 05) Considere o seguinte trecho: “Com os dias, Senhora, o leite primeira vez coalhou”. Em qual das alternativas abaixo o termo destacado apresenta a mesma função sintática do termo sublinhado anteriormente?
- A) “Toda a casa era um corredor deserto...”.    D) “Às suas violetas, na janela, não lhes poupei água...”.  
B) “Uma hora da noite eles se iam...”.    E) “Não tenho botão na camisa...”.  
C) “... como a última luz na varanda”.
- 06) Considere os seguintes enunciados:
- I. “... como a última luz na varanda”.    III. Ele a considerava como uma verdadeira companheira”.
- II. “E comecei a sentir falta das pequenas brigas...”
- Os termos grifados são, respectivamente:
- A) Artigo, pronome, preposição.    D) Artigo, preposição, pronome.  
B) Preposição, preposição, pronome.    E) Pronome, preposição, artigo.  
C) Artigo, artigo, pronome.
- 07) “Não tenho botão na camisa...”. A palavra sublinhada na frase anterior faz o plural da mesma forma que, EXCETO:
- A) Anão.    B) Caixão.    C) Limão.    D) Zangão.    E) Alemão.
- 08) As palavras mês, está e água, respectivamente, recebem acento pelo mesmo motivo que:
- A) Baú, sofá, possível.    D) Caí, será, última.  
B) Até, já, ausência.    E) Pés, saúde, notícia.  
C) Nós, até, canário.
- 09) Na frase “Acaso é saudade, Senhora?”, a palavra sublinhada pode ser substituída por, EXCETO:
- A) Porventura.    B) Alguma vez.    C) Talvez.    D) Quiçá.    E) Quem sabe.
- 10) Ao se reescrever a frase “Toda a casa era um corredor deserto, e até o canário ficou mudo”, a alternativa que mantém os sentidos textuais é:
- A) O canário ficou mudo porque a casa se tornara um corredor deserto.  
B) Porque o canário ficara mudo a casa se tornou um corredor deserto.  
C) A casa toda parecia um corredor deserto enquanto o canário ficara mudo.  
D) A casa se transformou num corredor deserto já que o canário ficara mudo.  
E) Mesmo o canário ficou mudo e a casa toda era um corredor deserto.

## CONHECIMENTOS ESPECÍFICOS

- 11) A Empresa Kilombo S.A possui três mil funcionários e realizou uma pesquisa de satisfação do ambiente de trabalho. Ela adotou o seguinte procedimento: Seleção de um funcionário a cada 30 ézimos, obtendo uma amostra de 100, isto é, a cada 30 funcionário um novo era selecionado. Que tipo de amostragem a KILOMBOS S.A. escolheu?

**CONCURSO PÚBLICO – CHESF (Companhia Hidro Elétrica do São Francisco)**

- A) Amostragem Aleatória. D) Amostragem por Conglomerado.  
B) Amostragem Estratificada. E) Amostragem por Conveniência.  
C) Amostragem Sistemática.
- 12) A *Segurenote Seguros de Notebook* resolveu realizar uma pesquisa em todo o país relacionada a roubos de notebook, em função do crescimento das vendas de aparelhos. A Empresa espera que o número de roubos aumente. Pensando nisto, ela quer aumentar os prêmios para os proprietários que utilizam diariamente fora de casa os aparelhos, como os executivos. A Empresa pretende ter um intervalo de confiança de 95% e uma margem de erro de três pontos percentuais. Qual deverá ser o tamanho da amostra, sem conhecermos a estimativa  $\hat{p}$ ? Dado que  $\alpha = 0,05$ , onde  $Z_{\alpha/2} = 1,96$  (O arredondamento deverá ser feito para cima):  
A) 250 pessoas. B) 3000 pessoas. C) 16 pessoas. D) 1068 pessoas. E) 27 pessoas.
- 13) Das ferramentas abaixo, qual NÃO é utilizada para Controle de Qualidade?  
A) Histograma. D) Mapas estratégicos de BSC.  
B) Diagrama de Causa-Efeito. E) Gráfico de Pareto.  
C) Cartas de Controle.
- 14) Um atendente de telemarketing atende 45 solicitações de cancelamento de assinaturas a cada 100 horas de trabalho. Qual a média, a variância e o desvio padrão de solicitações de cancelamento de assinaturas em uma semana de trabalho? Considerar que cada operador trabalha 5 dias por semana em turnos de 6 horas:  
A) 13,5; 3,67 e 1,91 D) 13,5; 3,67 e 3,67  
B) 13,5; 1,91 e 3,67 E) 13,5; 13,5 e 3,67  
C) 13,5; 13,5 e 1,91
- 15) Um gerente de produção em uma inspeção de qualidade escolhe uma caixa contendo 6 unidades de um determinado produto. Sabendo que 15% dos produtos possuem algum tipo de defeito, qual a probabilidade de encontrar exatamente 3 produtos com defeito em uma caixa?  
A) 4,15% B) 16,3% C) 41,5% D) 14,3% E) 8%
- 16) “Técnica que emprega grande variedade de técnicas gráficas e quantitativas (inclusive análise de regressão), visando maximizar a obtenção de informações ocultas na sua estrutura, descobrimento de variáveis importantes nas suas tendências de formação de preços e não apenas na sua variação, detecção de comportamentos anômalos do fenômeno, testar se são válidas as hipóteses assumidas, escolha de modelos e determinação de número otimizado de variáveis. Com os softwares atualmente disponíveis, há possibilidade que esta técnica constitua-se em uma ferramenta para descobrir quais tendências, relações e padrões poderiam estar ocultos em uma coleção de dados analisados.” Qual das técnicas abaixo é a mencionada no texto?  
A) PDCA. D) Gráfico de Pareto.  
B) SIX SIGMA. E) Análise exploratória de dados.  
C) Probabilidade.
- 17) Das afirmativas abaixo analise:  
I. Se  $P(X < \mu) = P(X > \mu) = 0,5$  podemos afirmar que se trata de uma distribuição simétrica com os valores distribuídos em torno da esperança matemática.  
II. Se  $P(X < \mu) > P(X > \mu) = 0,5$  podemos dizer que se trata de uma distribuição com simetria positiva ou à direita.  
III. Se  $P(X < \mu) < P(X > \mu) = 0,5$  podemos dizer que se trata de uma distribuição com simetria negativa ou à esquerda.  
Está(ão) INCORRETA(S) apenas a(s) afirmativa(s):  
A) I B) II C) III D) II e III E) I, II e III
- 18) Analise o gráfico abaixo, considerando que a linha horizontal representa as amostras selecionadas para o controle de qualidade, a linha vertical representa a média encontrada em cada amostra e as linhas pontilhadas representam os limites de controle, a seguir marque a alternativa correta:



- A) Todos os pontos estão entre os limites de controle superior e inferior e não seguem qualquer padrão especial, isso mostra que o processo está sob controle.  
B) No gráfico ocorre uma seqüência de 17 alternando-se acima e abaixo da reta da média indicando discrepância de medidas ou medição “viciada”, mostrando que o processo está fora de controle.  
C) Existem pontos fora do limite superior e inferior de controle no gráfico.  
D) Uma seqüência, crescente ou decrescente, de seis ou mais pontos, indica a tendência de mudança da média no gráfico, mostrando que o processo está fora de controle.

**CONCURSO PÚBLICO – CHESF (Companhia Hidro Elétrica do São Francisco)**

E) Quando 6 a 8 pontos estão acima ou abaixo da reta da média, indica mudança na média dos processos medidos no gráfico.

**19) Associe cada palavra ao seu conceito:**

1. Análise demográfica. ( ) É o conjunto de pessoas ou organismos de uma mesma espécie que habitam uma determinada área, num espaço de tempo definido.
2. Demografia. ( ) É um subconjunto de elementos pertencentes a uma população.
3. População. ( ) É uma análise baseada em dados estatísticos, a fim de esclarecer questões pertinentes a uma determinada região geográfica.
4. Amostra. ( ) É o estudo da dinâmica da população humana. Outros aspectos são estudados na sociologia, economia e geografia.

**A seqüência está correta em:**

- A) 1, 2, 3 e 4      B) 4, 3, 2 e 1      C) 1, 3, 4 e 2      D) 3, 4, 1 e 2      E) 4, 3, 1 e 2

**20) Dada a seguinte fórmula de auto-correlação:**  $R(K) = \frac{E[(X_t - \mu)(X_{t+k} - \mu)]}{\sigma^2}$

**Onde:**

- $X_t$  = Variável aleatória discreta estacionária, dependente do tempo.
- $\mu$  = Média.
- $R(k)$  = Auto-correlação.
- $E[ ]$  = É o valor médio.
- $K$  = É o deslocamento no tempo.
- $\sigma$  = É a variância da variável  $X_t$

**A partir dos dados anteriores podemos afirmar que:**

- A) O valor 1 significa total ausência de correlação.  
B) Correlação perfeita (valor da autocorrelação está próximo de 1).  
C) Correlação perfeita (valor da autocorrelação está próximo de -1).  
D) Anti-correlação perfeita (valor da autocorrelação está próximo de 1).  
E) Anti-correlação perfeita (valor da autocorrelação está próximo de 0).

**21) Em uma cidade do interior de Pernambuco, 60% da população é do sexo feminino. Escolhendo aleatoriamente uma pessoa desta cidade, qual a probabilidade da pessoa ser do sexo masculino? Qual a probabilidade do próximo nascimento nesta cidade da criança ser do sexo feminino?**

- A) 40% e 60%      B) 60% e 60%      C) 40% e 40%      D) 50% e 50%      E) 40% e 50%

**22) O modelo ARIMA é um modelo auto-regressivo, integrado e de média móvel. É um modelo utilizado em:**

- A) Curva normal.      D) Amostragem não probabilística.  
B) Controle de qualidade apenas.      E) Custo de logísticos.  
C) Série temporais.

**23) Se A e B são mutuamente excludentes, então:**

- A)  $P(A/B) = 1 - P(\bar{A})$       D)  $P(A) = 1 - P(\bar{A})$   
B)  $P(A \cap B) = 1 - P(\bar{A})$       E)  $P(A \cup B) = P(A) + P(B)$   
C)  $P(A \cup B) = P(A) + P(B) - P(A \cap B)$

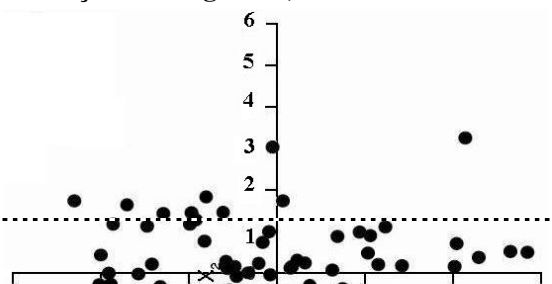
**24) Dadas as afirmativas:**

- I. Uma série temporal é uma coleção de observações feitas seqüencialmente ao longo do tempo.
- II. Em modelos de regressão linear a ordem das observações é irrelevante para a análise.
- III. Em séries temporais a ordem dos dados é irrelevante.
- IV. Uma previsão a partir da série temporal procura construir um modelo matemático a partir do qual seja possível prever valores futuros da série.

**Está(ão) correta(s) apenas a(s) afirmativa(s):**

- A) I, II e III      B) I, III e IV      C) I, II e IV      D) III e IV      E) I, II, III e IV

**25) A Empresa XY montou um gráfico com alguns dados coletados. Com relação a este gráfico, analise as afirmativas abaixo:**



## CONCURSO PÚBLICO – CHESF (Companhia Hidro Elétrica do São Francisco)

- I. Gráfico de Dispersão.
- II. Ocorre uma maior variabilidade (dispersão) na direção de X2.
- III. Ocorre uma maior variabilidade (dispersão) na direção de X1.
- IV. Gráfico de radar.

**Assinale a alternativa correspondente:**

- A) Todas as afirmativas estão corretas.  
B) Apenas as afirmativas I e III estão corretas.  
C) Apenas a afirmativa IV está incorreta.  
D) Apenas a afirmativa II está incorreta.  
E) Todas afirmativas estão incorretas.

### CONHECIMENTOS DE INFORMÁTICA

26) Coloque **F** para as afirmativas falsas e **V** para as verdadeiras:

- ( ) Internet: significa a "rede das redes", genericamente uma coleção de redes locais ou de longa distância, interligada por roteadores, pontes e gateways.
- ( ) Intranet: são redes que utilizam-se da tecnologia e infra-estrutura de comunicação de dados da Internet e são utilizadas na comunicação interna da própria empresa.
- ( ) Site: uma instituição onde computadores são instalados e operados; no mundo virtual, é um endereço cuja porta de entrada é sempre sua home page.
- ( ) Hiperlinks: são ponteiros ou palavras-chave destacadas em um texto, que quando "clgadas" nos levam para o assunto desejado, mesmo que esteja em outro arquivo ou servidor.
- ( ) Firewall é uma combinação de programas e equipamentos com características tais como filtros de endereçamento, isolamento de redes local x remota, criptografia, autenticação, entre outras.

**A sequência está correta em:**

- A) V, V, V, V, V    B) V, V, V, F, V    C) F, V, V, V, V    D) F, V, V, F, V    E) F, F, F, F, F

27) "A principal virtude do \_\_\_\_\_ é permitir que os outros computadores da rede continuem conectados, mesmo caso um ou vários computadores, caiam". Assinale a alternativa que completa corretamente a frase anterior:

- A) Browser    B) TCP/IP    C) Firewall    D) Backbone    E) Correio Eletrônico

28) O OpenOffice.org é um conjunto de aplicativos em vários aspectos similares ao Microsoft Office. Além disso, ele possui outros aplicativos similares a aplicativos de outros fornecedores. Assinale a alternativa em que a correspondência entre aplicativos OpenOffice.org e Microsoft Office NÃO é verdadeira:

	OpenOffice.org	Equivale a	Microsoft Office
A)	Writer	X	Word
B)	Calc	X	Excel
C)	Impress	X	PowerPoint
D)	Draw	X	Corel Draw
E)	OpenOffice.org Base	X	Access

29) São navegadores para a Internet, EXCETO:

- A) Microsoft Navigator.    D) Konqueror.  
B) Apple Safari.    E) Mozilla Firefox.  
C) Opera.

30) "Alguns programas (Correio Eletrônico) oferecem o recurso de \_\_\_\_\_ na caixa de entrada. Eles podem mover as mensagens diretamente para as pastas certas assim que elas chegam, usando critérios previamente estabelecidos". Assinale a alternativa que completa corretamente a frase anterior:

- A) Contas    B) E-mail    C) Filtros    D) Send Mail    E) Address Book

### LÍNGUA INGLESA

**TEXT: Drugs, prison and HIV/AIDS**

**Paulo César Nóbrega is one of 40 million people living with HIV/AIDS. This is story:**

Like most young people of my generation, I started using drugs as an adolescent. By the time I was 16, I was taking cannabis, hallucinogens and injecting drugs. Soon, my addiction led me to drug trafficking. Between 1985 and 1993, I was imprisoned in the city of São Paulo, Brazil, where I was diagnosed HIV-positive.

Initially, I was shocked. But I didn't really know what HIV or AIDS were, which is why I continued using drugs and sharing needles with other inmates. We received no guidance or preventive care.

## CONCURSO PÚBLICO – CHESF (Companhia Hidro Elétrica do São Francisco)

In prison, AIDS first manifested itself through tuberculosis, an illness I suffered from three times. Although I was eventually given anti-retroviral medicines, I continued taking drugs and only restarted the treatment in earnest after abandoning drugs for good in 1999.

At that time, I was a member of a support group in my hometown, the coastal city of São Vicente, and was close to other HIV-positive people. We soon decided to establish the Hipupiara NGO to promote a sense of unity among people living with HIV and to improve their quality of life.

Unfortunately, I suffered a lot of prejudice for being HIV-positive, including from members of my family. I was also denied jobs. Then, in 2001, I started working as a fisherman, a job I retired from in 2005, at 50, due to poor health.

Today, I am free of drugs and am sticking to the treatment. I work as a volunteer for Hipupiara, contacting drug users in the city and referring them to treatment and assistance services.

Thanks to all the information I have accumulated about HIV/AIDS, I can now face and beat prejudice. People infected with HIV and drug users should not close up or avoid talking about their problems; we should help each other so that we can all lead a better life.

(Available in: < <http://www.unodc.org/newsletter/200601/page005.html>>; Access in: Mar. 6, 2006.)

### 31) The text is about the story:

- A) Of homosexuals and drug dealers in Australian and Canadian penitentiaries.
- B) Of a former prisoner and drug abuser who is HIV – positive.
- C) Of a couple who did nice volunteer work between 1985 to 1993 in a foreign country.
- D) Of a drug abuser who has suffered from a serious illness called tuberculosis for 10 years.
- E) Of young people who received no guidance or preventive care in 1999.

### 32) Mr. Nóbrega started dealing drugs:

- A) As soon as he turned an adult and got ready to find out the cure of HIV/AIDS.
- B) As a teenager.
- C) In 1985, due to poor health.
- D) In 1999, after getting a job.
- E) In 2001 in Brazil.

### 33) During the time Mr. Nóbrega spent in prison he:

- A) Was not aware of any form of preventing HIV or AIDS.
- B) Received advice from the inmates about sharing needles, volunteer work and diseases.
- C) Helped other adolescents to quit drugs, especially cannabis and marijuana.
- D) Was scared of the inmates continuing use of alcoholic beverages and cannabis.
- E) Got acquainted with local people and their way of facing difficult situations.

### 34) Mr. Nóbrega “was denied jobs” because:

- A) He had some information about STIs and how to get rid of serious diseases.
- B) He had spent a long much time doing volunteer work since he was 10 years old.
- C) He was free of drugs and ready to follow some instructions.
- D) Of preconceived opinions about his condition.
- E) He gave up sharing needles in 1985.

### 35) “Addiction/ better/itself/among”. The following words can be classified as:

- A) Adjective/ pronoun/ noun/ preposition.
- B) Adverb/noun/preposition/pronoun.
- C) Noun/adverb/connective/preposition.
- D) Adjective/adverb/preposition/pronoun.
- E) Noun/adjective/pronoun/preposition.

## CONHECIMENTOS GERAIS

### 36) Em seu segundo ano à frente da Igreja Católica, o Papa Bento XVI visitou o Brasil, realizando a canonização de Frei Galvão em São Paulo, primeiro santo brasileiro. Sobre o novo chefe do Vaticano é correto afirmar, EXCETO:

- A) Joseph Ratzinger nasceu em Marktl am Inn, no sudeste da Alemanha, em 1927.
- B) Durante o governo de Adolf Hitler, Ratzinger serviu ao exército nazista.
- C) Lecionou em diversas universidades e foi vice-reitor da Universidade de Ratisbona.
- D) Ratzinger veio ao Brasil pela primeira vez dando início à sua visita à América.
- E) É contrário ao sacerdócio feminino e condenou a homossexualidade e o aborto.

### 37) Um dos mais influentes líderes mundiais, anunciou em maio de 2007, a renúncia de seu cargo marcando para o dia 27 de junho a sua retirada definitiva do governo. Em que país está acontecendo tal fato?

- A) E.U.A.
- B) Inglaterra.
- C) Alemanha.
- D) Itália.
- E) Japão.

### 38) O projeto de transposição do Rio São Francisco, que pode vir a ser a maior obra do Governo Lula, embora esteja prevista no PAC (Plano de Aceleração do Crescimento) vem encontrando uma série de obstáculos e resistência por parte de ambientalistas e população ribeirinha. Quais estados serão beneficiados pela transposição?

- A) Ceará, Rio Grande do Norte, Pernambuco e Paraíba.
- B) Piauí, Ceará, Paraíba e Pernambuco.
- C) Maranhão, Piauí, Ceará e Pernambuco.
- D) Maranhão, Piauí, Ceará e Rio Grande do Norte.
- E) Ceará, Paraíba, Pernambuco e Alagoas.

**CONCURSO PÚBLICO – CHESF (Companhia Hidro Elétrica do São Francisco)**

- 39) Como se chama o programa on-line que oferece as pessoas a possibilidade de criarem avatares (personagens) para viver numa realidade paralela (virtual) criada pelo próprio usuário e que vem revolucionando os sistemas de relacionamento digital, conquistando não só a adesão dos usuários comuns, mas de grandes organizações?  
A) *VPL Research.* B) *Sun Microsystems.* C) *Second Life.* D) *MySpace.* E) *The Sims.*
- 40) A cidade do Rio de Janeiro será sede dos Jogos Pan-Americanos de 2007, competição que reúne atletas dos países do continente americano e Caribe acontecendo de quatro em quatro anos. É a segunda vez que o Brasil realiza esta competição que teve início em 1951, em Buenos Aires (Argentina). Foi em 1963, que os jogos aconteceram pela primeira vez no Brasil, na cidade de(o):  
A) Rio de Janeiro. B) Brasília. C) Belo Horizonte. D) Porto Alegre. E) São Paulo.

**RASCUNHO**