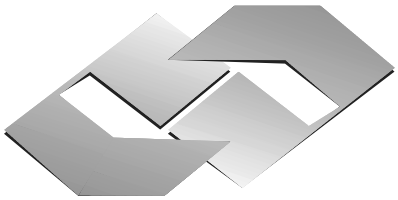




CONCURSO PÚBLICO
EDITAL Nº 001/2007
CHESF
Companhia Hidro Elétrica
do São Francisco



CONSULPLAN CONSULTORIA Ltda.
www.consulplan.net
atendimento@consulplan.com

S
M
O
S
-
I
S
T
O
S
D
E
O
Z
E
R
N
O
D
E
A
C

INSTRUÇÕES

- 01 - Material a ser utilizado: caneta esferográfica azul ou preta. Os objetos restantes devem ser colocados em local indicado pelo fiscal da sala, inclusive aparelho celular desligado, devidamente identificado com etiqueta.
- 02 - Não é permitido consulta, utilização de livros, códigos, dicionários, apontamentos, apostilas, calculadoras e etc. Bips e telefones celulares, devem ser mantidos **desligados**, ou qualquer outro material. É expressamente proibido ao candidato entrar ou permanecer com armas no local de realização das provas. Caso o candidato detenha o porte legal de arma e esteja de posse da mesma; deverá entregá-la na Coordenação, buscando-a ao término das provas.
- 03 - Durante a prova, o candidato não deve levantar-se, comunicar-se com outros candidatos e nem fumar.
- 04 - A duração da prova é de 03 (TRÊS) horas e 30 (TRINTA) minutos, já incluído o tempo destinado à identificação - que será feita no decorrer da prova - e ao preenchimento da FOLHA DE RESPOSTAS (GABARITO).
- 05 - Somente em caso de urgência pedir ao fiscal para ir ao sanitário, devendo no percurso permanecer absolutamente calado, **podendo** antes e depois da entrada no sanitário sofrer revista através de detector de metais. Ao término da prova ao sair da sala, não poderá utilizar os sanitários. Caso ocorra uma emergência, o fiscal deverá ser comunicado.
- 06 - O caderno de provas consta de: **40 (QUARENTA)** questões objetivas de múltipla escolha para Nível Superior, **30 (TRINTA)** questões objetivas de múltipla escolha para os Níveis Fundamental, Médio e Médio Técnico. Leia atentamente e marque apenas uma alternativa.
- 07 - As questões das provas objetivas serão do tipo múltipla escolha, com cinco opções (A a E) e uma única resposta correta. Haverá na folha de respostas para cada questão, um campo designado com o código SR, cujo significado é “sem resposta”, que servirá somente para caracterizar que o candidato desconhece a resposta correta. Portanto, a sua marcação não implicará em penalização ao candidato.**
- 08 - Deve-se marcar na FOLHA DE RESPOSTAS (GABARITO) apenas uma opção em cada questão, com caneta azul ou preta, SEM RASURAS, SEM AMASSÁ-LA, SEM PERFURÁ-LA. Caso contrário, a questão será anulada.
- 09 - Ao terminar a conferência do caderno de provas, caso o mesmo esteja incompleto ou tenha qualquer defeito, o candidato deverá solicitar ao fiscal de sala que o substitua, não cabendo reclamações posteriores neste sentido. Inclusive devendo o candidato verificar se o cargo/função em que se inscreveu encontra-se devidamente identificado no caderno de provas na parte superior esquerda da folha nº 02.
- 10 - Os fiscais não estão autorizados a emitir opinião nem prestar esclarecimentos sobre o conteúdo das provas. Cabe, única e exclusivamente ao candidato, interpretar e decidir.
- 11 - O candidato somente poderá retirar-se do local de realização das provas **após 90 (noventa) minutos** de seu início e só poderá levar o Caderno de Provas no decurso dos últimos **60 (sessenta) minutos** anteriores ao horário previsto para o seu término.
- 12 - É proibida a reprodução total ou parcial deste material, por qualquer meio ou processo, sem autorização expressa da **Consulplan Consultoria**. Em nenhuma hipótese a **Consulplan Consultoria** informará o resultado por telefone.
- 13 - A desobediência a qualquer uma das recomendações constantes nas presentes instruções poderá implicar na anulação da prova do candidato.

RESULTADOS E RECURSOS

- Os gabaritos oficiais das provas escritas objetivas de múltipla escolha estarão disponíveis no site www.consulplan.net a partir das 14:00 horas do dia subsequente à realização das provas objetivas.
- Os recursos deverão ser apresentados conforme determinado no **item 10** do Edital 001/2007, não esquecendo, principalmente dos seguintes aspectos:
- a) Caberá recurso contra questões das provas e contra erros ou omissões no gabarito, até 02(dois) dias úteis, a contar do dia subsequente ao da divulgação desses gabaritos, **iniciando-se às 14:00 horas do dia 18 de Junho de 2007 e encerrando-se às 14:00 horas do dia 20 de Junho de 2007.**
- b) A decisão proferida pela Banca Examinadora tem caráter irrecorrível na esfera administrativa, razão pela qual não caberão recursos adicionais.
- c) Os recursos somente poderão ser feitos via Internet, apenas no prazo recursal, à CONSULPLAN CONSULTORIA, em requerimento próprio disponibilizado no link correlato ao Concurso Público no site www.consulplan.net.
- d) Serão rejeitados os recursos não fundamentados, enviados via postal, via fac-símile (fax) e os que não contiverem dados necessários à identificação do candidato.

CARGO: ASSISTENTE TÉCNICO A – AUXILIAR EM ENFERMAGEM DO TRABALHO

TEXTO:

O vento que vinha trazendo a lua

Eu estava no apartamento de um amigo, no Posto 6, e quando cheguei à janela vi a lua: já havia nascido toda e subido um pouco sobre o horizonte marinho, avermelhada. Meu amigo fora lá dentro buscar alguma coisa e eu ficara ali, sozinho, naquela janela, presenciando a ascensão da lua cheia.

CONCURSO PÚBLICO – CHESF (Companhia Hidro Elétrica do São Francisco)

Havia certamente todos os ruídos da cidade lá embaixo, havia janelas acesas e apartamentos. Mas a presença da lua fazia uma espécie de silêncio superior e de majestade plácida; era como se Copacabana regressasse ao seu antigamente sem casas, talvez apenas alguma cabana de índio humilde entre cajueiros e pitangueiras e árvores de mangue, talvez nem cabana de índio nenhum, índio não iria morar ali sem ter perto água doce. Mas dava essa impressão de coisa antiga, esse mistério remoto. Era um acontecimento silencioso e solene pairando na noitinha e no tempo, alguma coisa que irmana o homem e o bicho, a árvore e a água – a lua...

Foi então que passou por mim a brisa da terra; e essa brisa que esbarrava em tantos ângulos de cimento para chegar até mim ainda tinha, apesar de tudo, um vago cheiro de folhas, um murmúrio de grilos distantes, um segredo de terra anoitecendo.

E pensei em uma pessoa; e sonhei que poderíamos estar os dois juntos, vendo a ascensão da lua; deslembrados, inocentes, puros, na doçura da noitinha como dois bichos mansos vagamente surpreendidos e encantados perante o mistério e a beleza eterna da lua.

(Rubem Braga, in *O Estado de S. Paulo*, dez. 1990)

- 01) “Mas a presença da lua fazia uma espécie de silêncio superior e de majestade plácida...” A palavra que NÃO pode substituir o termo plácida é:
A) Serena. B) Tranqüila. C) Sossegada. D) Calma. E) Límpida.
- 02) Pela descrição da brisa da terra podemos inferir que o autor:
A) Menosprezava a brisa por lhe desviar a atenção da lua.
B) Reconhecia que os edifícios alteravam as características da brisa.
C) Reconhecia que cheiro de folhas é próprio de toda brisa.
D) Não gostava do progresso urbano.
E) Intentava descobrir algum segredo naquela brisa.
- 03) O texto possui um tom de:
A) Tristeza. B) Otimismo. C) Humorismo. D) Alumbramento. E) Angústia.
- 04) “Mas dava essa impressão de coisa antiga, esse mistério remoto.” A mesma regra de acentuação que vale para mistério vale também para:
A) Ruídos. B) Índio. C) Árvore. D) Idéia. E) Poderíamos.
- 05) Observe estas orações: “... e essa brisa que esbarrava em tantos ângulos de cimento para chegar até mim...” A relação existente entre elas é de:
A) Lugar. B) Finalidade. C) Causa. D) Modo. E) Conformidade.

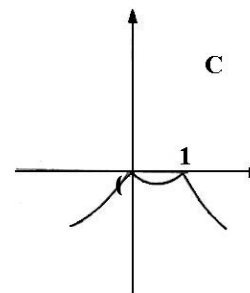
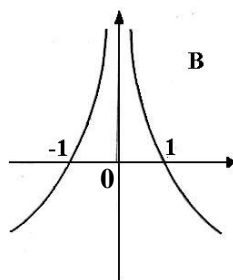
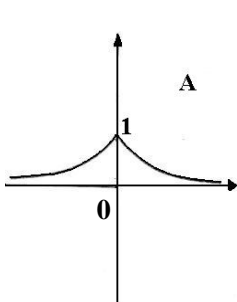
MATEMÁTICA

- 06) Um levantamento efetuado entre 600 contribuintes do INSS mostrou que muitos deles mantinham convênio com duas empresas particulares de assistência médica, A e B conforme o quadro. Analisando-o, podemos concluir que o número de contribuintes simultâneos às duas empresas, A e B, é:
A) 30 D) 50
B) 90 E) N.R.A
C) 40

Convênio com A	Convênio com B	Contribuintes somente do INSS
430	160	60

- 07) Um ônibus percorre a distância de 100km em 4 dias, à razão de 2 horas por dia. Em quantos dias faria uma viagem de 150km percorrendo 6h por dia?
A) 1 dia. B) 3 dias. C) 2 dias. D) 5 dias. E) N.R.A.

- 08) Considerando os gráficos abaixo, é correto afirmar que:



A) O gráfico A representa a função $f(x) = 2^{-|x|}$.

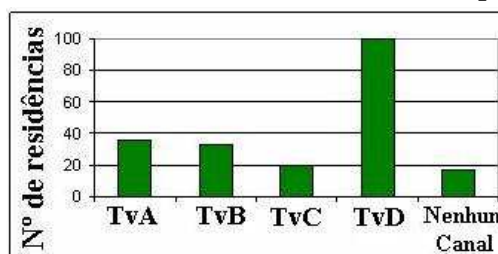
D) O gráfico B representa a função $f(x) = |x - 1|$.

B) O gráfico B representa a função $f(x) = |x + 1|$.

E) O gráfico C representa a função $f(x) = |x^2 - 1|$.

C) O gráfico C representa a função $f(x) = -|x^2 - 1|$.

- 09) Uma pesquisa de opinião foi realizada para avaliar os níveis de audiência de alguns canais de televisão, entre 20 horas e 21 horas, durante uma determinada noite. Os resultados obtidos estão representados no gráfico de barras a seguir:



A percentagem total de entrevistados, que declararam estar assistindo à TvB é aproximadamente igual a:

- A) 15% B) 20% C) 22% D) 27% E) 30%

10) Hoje, 50% da produção de uma fábrica de sucos é de suco de laranja e 50% é de suco de manga. Se a produção de suco de laranja aumentar em 10% ao mês e a de suco de manga aumentar em 20% ao mês, daqui a dois meses a porcentagem de suco de manga produzido, em relação ao total produzido no mês, será de aproximadamente:

- A) 52% B) 54,3% C) 57,3% D) 60,5% E) 72%

CONHECIMENTOS ESPECÍFICOS

11) No que tange ao curativo, assinale a opção INCORRETA:

- A) Promove a hemostasia.
B) Facilita a drenagem.
C) Realizado com ácido linoleico-age é empregado como gaze não aderente. É indicado para queimaduras de primeiro e segundo grau, ulcerações refratárias, dermatite de contato, periostomia.
D) A ferida cirúrgica é a realizada pelo cirurgião por meio de instrumentos especializados. As feridas poderão sangrar, infectar-se, podendo provocar saída ou retenção de secreção (purulenta, serosa), deiscência dos pontos, aumento da extensão e/ou profundidade da ferida.
E) A cicatrização por granulação é realizada quando não acontece aproximação de superfícies.

12) Quanto ao tipo de exposição, as ocupacionais podem ser:

- I.** Exposições percutâneas: lesões provocadas por instrumentos perfurantes e/ou cortantes.
II. Exposições em mucosas: respingos em olhos, nariz, boca e genitália.
III. Exposições em pele não-íntegra: contato com pele com dermatite, feridas abertas, mordeduras humanas consideradas como exposição de risco, quando envolverem a presença de sangue.

Está(ão) correta(s) apenas a(s) afirmativa(s):

- A) I B) II C) III D) I, II e III E) I e III

13) A lavagem gástrica é a exposição de conteúdos gástricos e lavagem do estômago através de uma sonda gástrica que tem os seguintes objetivos, EXCETO:

- A) Remover dentaduras ou próteses da cavidade oral.
B) Medir a distância entre a ponta do nariz e o apêndice xifóide.
C) Colocar o cliente deitado em decúbito lateral e ventral, com a cabeça inclinada para cima cerca de 15 graus.
D) Se comatoso, o paciente é intubado com uma sonda nasogástrica com balonete ou sonda endotraqueal.
E) Lubrificar a sonda com lubrificante hidrossolúvel.

14) Os principais produtos da indústria de cloro e álcalis são, EXCETO:

- A) Ácido clorídrico. D) Soda cáustica.
B) Arsina. E) Barrilha.
C) Hipoclorito de sódio.

15) São causas de morte por ação de cáusticos:

- I.** Hemorragia. **II.** Perfuração do aparelho digestivo. **III.** Asfixia.

Assinale a alternativa correspondente:

- A) Somente a III está correta. D) Todas estão incorretas.
B) Somente a II está incorreta. E) Todas estão corretas.
C) Somente a I está incorreta.

16) Nas afirmações abaixo, somente uma está INCORRETA no que diz respeito à eliminação de tóxicos do organismo, assinale-a:

- A) Vias principais: rins. D) Vias secundárias: pulmões.
B) Vias principais: tubo digestivo. E) Vias secundárias: glândulas mamárias.
C) Vias secundárias: glândulas sudoríparas.

17) O aparelho que mede e registra a quantidade do ar é o:

- A) Audiômetro. B) Termômetro. C) Espirômetro. D) Dinamômetro. E) Ortho-rater.

18) A doença profissional causada pelo amianto é denominada de:

- A) Toxoplasmose. B) Asbestose. C) Bissinose. D) Saturnismo. E) Anemia.

19) De acordo com a frase abaixo, assinale a alternativa correspondente à Norma Regimentar:



“Todo estabelecimento deve atender às denominações desta norma, que o próprio nome contempla. E, cabe à CIPA e/ou ao SESMT, se houver, a observância desta norma. Deve-se observar, também, nas Convenções Coletivas de Trabalho de sua categoria se existe algum item sobre o assunto”.

- A) NR25 - Resíduos industriais.
B) NR24 - Condições sanitárias e de conforto nos locais do trabalho.
C) NR23 - Proteção contra incêndios.

CONCURSO PÚBLICO – CHESF (Companhia Hidro Elétrica do São Francisco)

- D) NR22 - Trabalhos subterrâneos.
E) NR21 - Trabalho a céu aberto.
- 20) O processo administrativo é dividido em várias etapas, porém, sua primeira etapa é:
A) Controlar. B) Dirigir. C) Planejar. D) Organizar. E) Gerenciar.
- 21) Ao colocar o material na autoclave, o profissional de enfermagem deve estar atento ao princípio de que cada tipo de material exige um tempo de exposição em relação ao agente esterilizante. São exemplos de material de densidade e de material de superfície:
A) Gazes e agulhas. B) Seringas e cubas. C) Gazes e compressas. D) Aventais e gazes. E) Seringas e agulhas.
- 22) Para que ocorra a hemostasia de uma hemorragia localizada no braço é preciso que se faça uma compressão na:
A) Artéria radial. B) Veia radial. C) Artéria braquial. D) Veia braquial. E) Artéria poplítea.
- 23) A conduta de garroteamento é indicada para ofidismo do tipo:
A) Crotálico. B) Laquéético. C) Brotrópico. D) Ecládico. E) Diftérico.
- 24) Existem três tipos de xilenos que são os:
I. Isômeros orto, para e meta. II. Isômeros para, meta e delta. III. Isômeros meta, delta e alfa.
Está(ão) correta(s) apenas a(s) afirmativa(s):
A) II B) I C) III D) I e III E) I, II e III
- 25) A toxicologia é a ciência que estuda as intoxicações, venenos que as produzem, seus sintomas, seus efeitos, seus antídotos e seus métodos de análise. É dividida metodologicamente em:
I. **Toxicologia Clínica** - Estuda os sintomas e sinais clínicos, visando diagnosticar envenenamentos e orientar terapia.
II. **Toxicologia Profilática** - Visa a análise dos produtos tóxicos objetivando determinar sua toxicidade, sua concentração tóxica, metabolismo, etc.
III. **Toxicologia Industrial** - Estuda a poluição da água, terra, ar e alimentos, procurando manter e aumentar a segurança para a vida e saúde humana.
IV. **Toxicologia Analítica** - Estuda as enfermidades industriais e a insalubridade do ambiente de trabalho.
V. **Toxicologia Forense** - Estuda os aspectos médico-legais procurando esclarecer a *causa-mortis* em intoxicações, visando o esclarecimento e a justiça da causa das intoxicações.
- Assinale a alternativa correspondente:**
A) Somente a I está correta. B) Somente a III e V estão incorretas. C) Somente a II, III, e IV estão incorretas. D) Todas estão incorretas. E) Todas estão corretas.

CONHECIMENTOS DE INFORMÁTICA

- 26) No MS Excel 2003, o que representa, respectivamente, os seguintes “botões”  e  ?
A) Bloquear alterações na planilha e Deslocar cursor para a direita ou para a esquerda.
B) Inserir Hyperlink e Pesquisar.
C) Bloquear alterações na planilha e Pesquisar.
D) Inserir Hyperlink e Gráficos.
E) Bloquear alterações na planilha e Gráficos.
- 27) No MS Word 2003 para disponibilizar a opção *Cabeçalho e rodapé* é necessário pressionar:
A) Editar. B) Exibir. C) Inserir. D) Formatar. E) Ferramentas.
- 28) No MS Word 2003 para disponibilizar a opção *Quebra* é necessário pressionar:
A) Editar. B) Exibir. C) Inserir. D) Formatar. E) Ferramentas.
- 29) No Painel de Controle do MS Windows XP há um ícone denominado “Opções de acessibilidade”, cuja função é permitir determinados ajustes destinados a contornar os efeitos de certas deficiências, contribuindo para uma melhor produtividade das pessoas portadoras de determinadas deficiências. Ao abri-lo, será mostrada uma janela com algumas “abas”. Assinale a alternativa que NÃO apresenta uma destas abas:
A) Teclado. B) Som. C) Vídeo. D) Mouse. E) Interfaces amigáveis.
- 30) Na planilha do MS Excel 2003 abaixo, selecione a célula A1, posicione o cursor no canto inferior direito de A1 até aparecer a “cruzinha” como na figura abaixo, pressione e mantenha pressionado o botão esquerdo do mouse e arraste até A3. Repita os mesmos procedimentos para B1 até B3 e para C1 até C3. Quais serão, respectivamente, os conteúdos de A2, B2 e C2?

Figura



	A	B	C
1	36880-000	36.880-000	36880000
2			
3			

CONCURSO PÚBLICO – CHESF (Companhia Hidro Elétrica do São Francisco)

A) **A2** = 36880-000; **B2** = 36.880-000 e **C2** = 36880000

D) **A2** = 36880-000; **B2** = 36.880-001 e **C2** = 36880000

B) **A2** = 36880-001; **B2** = 36.880-001 e **C2** = 36880000

E) **A2** = 36880-000; **B2** = 36.880-000 e **C2** = 36880001

C) **A2** = 36880-001; **B2** = 36.880-001 e **C2** = 36880001

RASCUNHO