

Concurso Público - Edital nº 001/2006

Prova Objetiva - 09/04/2006

Código do Cargo

246

**Contador I****INSTRUÇÕES**

1. Aguarde autorização para abrir o caderno de provas.
2. Confira seu número de inscrição, turma e nome. Assine no local indicado.
3. A interpretação das 40 (quarenta) questões é parte do processo de avaliação, não sendo permitidas perguntas aos Aplicadores de Prova.
4. Nesta prova, as questões são de *múltipla escolha*, com cinco alternativas cada uma, sempre na seqüência *a, b, c, d, e*, das quais somente uma deve ser assinalada.
5. Ao receber o cartão-resposta, examine-o e verifique se o nome nele impresso corresponde ao seu. Caso haja irregularidade, comunique-a imediatamente ao Aplicador de Prova.
6. Transcreva para o cartão-resposta a opção que julgar correta em cada questão, preenchendo o círculo correspondente com caneta de tinta preta. Não ultrapasse o limite do espaço destinado para cada marcação.
7. Não haverá substituição do cartão-resposta por erro de preenchimento ou por rasuras feitas pelo candidato. A marcação de mais de uma alternativa em uma mesma questão resultará na perda da questão pelo candidato.
8. Não serão permitidas consultas, empréstimos e comunicação entre candidatos, bem como o uso de livros, apontamentos e equipamentos (eletrônicos ou não), inclusive relógio. O não-cumprimento dessas exigências implicará a exclusão do candidato deste concurso.
9. Os aparelhos celulares deverão ser desligados e colocados OBRIGATORIAMENTE no saco plástico. Caso essa exigência seja descumprida, o candidato será excluído do concurso.
10. Ao concluir a prova, permaneça em seu lugar e comunique ao Aplicador de Prova. Aguarde autorização para devolver o caderno de provas e o cartão-resposta, devidamente assinados.
11. O tempo para o preenchimento do cartão-resposta está contido na duração desta prova.
12. Se desejar, anote as respostas no quadro abaixo, recorte na linha indicada e leve-o consigo.

Português

Matemática

Conhecimento  
Específico

DURAÇÃO DESTA PROVA: 4 horas

NÚMERO DE INSCRIÇÃO

TURMA

NOME DO CANDIDATO

ASSINATURA DO CANDIDATO

✂ .....

RESPOSTAS							
01 -	06 -	11 -	16 -	21 -	26 -	31 -	36 -
02 -	07 -	12 -	17 -	22 -	27 -	32 -	37 -
03 -	08 -	13 -	18 -	23 -	28 -	33 -	38 -
04 -	09 -	14 -	19 -	24 -	29 -	34 -	39 -
05 -	10 -	15 -	20 -	25 -	30 -	35 -	40 -

---

O gabarito provisório será colocado no *site* do Núcleo de Concursos – [www.nc.ufpr.br](http://www.nc.ufpr.br) 24 horas após a realização da prova. Para acessá-lo você deverá ter à mão os seguintes dados:

**Nº de inscrição:**

**Senha de acesso:**

**É de sua inteira responsabilidade o sigilo sobre esses dados.**

## PORTUGUÊS

O texto abaixo é referência para as questões 1 a 4.

### EDUCAÇÃO NO ESPORTE

Temos ouvido com muita frequência, nos últimos anos, a palavra desenvolvimento. Seja ele sustentável ou não, é o mote do momento. Bilhões de reais estão sendo investidos, mesmo que tardiamente, em infra-estrutura. As safras agrícolas batem recordes e mais recordes. A balança comercial brasileira pesa a favor de nossas exportações mesmo com o real supervalorizado. Ainda que muito pouca atenção tenha sido dada à dívida social, o País aparentemente se prepara para dar um salto de qualidade. Para tanto, o mais importante – a falta de oferta e de qualidade na educação do povo brasileiro – terá de ser atacado como o maior inimigo dos nossos sonhos.

A iniciativa do Fundo de Manutenção e Desenvolvimento da Educação Básica (Fundeb), que ampliará o número de crianças e adolescentes atendidos, é excelente, mas ainda patina nos corredores do Congresso Nacional, o que pode inviabilizar a sua utilização ainda neste ano. A preocupação em oferecer bolsas de estudo e pesquisa a participantes de programas de formação inicial e continuada para professores do ensino básico é fundamental para que possamos oferecer educação qualificada. Enfim, a preocupação existe e esperamos que consiga atingir seus objetivos.

Porém, não basta aumentar o volume de recursos destinados a essa área. Muitas outras ações que estimulem – principalmente à população de baixa renda – a busca de uma formação adequada deveriam ser motivo de eterna atenção. Parece que, na verdade, há pouco interesse em educar nossa população. Se não exigirmos que os pais respondam pela frequência escolar e, por consequência, pela capacitação de seus filhos, jamais teremos esse parâmetro como prioridade para boa parte das famílias brasileiras. E o esporte, particularmente o futebol, colabora e muito para que essa realidade persista.

(...)

(Sócrates, in Revista *CartaCapital*, 22 fev. 2006, p. 55.)

**01 - Considere as afirmativas abaixo:**

1. **A dívida social é assunto central nas discussões sobre desenvolvimento ultimamente.**
2. **O investimento na educação superior é a alternativa para alavancar o desenvolvimento.**
3. **Uma das alternativas para a valorização da educação são programas frequentes de capacitação para professores do ensino básico.**
4. **A valorização da educação deve ser também um dos objetivos centrais das famílias brasileiras.**

**De acordo com o texto, são verdadeiras:**

- a) somente as afirmativas 1 e 4.
- \*b) somente as afirmativas 3 e 4.
- c) somente as afirmativas 2 e 3.
- d) somente as afirmativas 1 e 2.
- e) somente as afirmativas 1 e 3.

**02 - Assinale a alternativa que reescreve o período abaixo, conservando-lhe o sentido.**

**Muitas outras ações que estimulem – principalmente à população de baixa renda – a busca de uma formação adequada deveriam ser motivo de eterna atenção.**

- a) A busca de uma formação adequada principalmente para a população de baixa renda deveria ser motivo de eterna atenção de muitas outras ações.
- b) A população de baixa renda deve ser principalmente estimulada por muitas ações que buscam uma formação adequada, pois é motivo de eterna atenção.
- \*c) Deveriam ser motivo de eterna atenção muitas outras ações que estimulem, principalmente à população de baixa renda, a busca de uma formação adequada.
- d) Uma formação adequada deveria ser motivo de eterna atenção pelas muitas ações que estimulem a população de baixa renda.
- e) Muitas outras ações deveriam ser estimuladas a atenderem principalmente a população de baixa renda, apesar da busca de uma formação adequada ser motivo de eterna atenção.

**03 - Leia o trecho abaixo, extraído do Editorial do jornal *Folha de S. Paulo*, de 02/05/2005, sobre o Fundeb.**

Para realizá-lo [o Fundeb] seria necessário aumentar os recursos federais vinculados à educação de 18% do total para 22,5%, de modo a garantir os 4,3 bilhões previstos. Na prática, isso significa retirar verbas de alguma outra área para as conceder ao Fundeb – algo em princípio fadado a gerar conflitos de interesses.

**Assinale a alternativa que apresenta uma afirmativa retirada do texto “Educação no esporte” que pode ser explicada pelo trecho acima.**

- a) Bilhões de reais estão sendo investidos, mesmo que tardiamente, em infra-estrutura.
- b) Para tanto, o mais importante – a falta de oferta e de qualidade na educação do povo brasileiro – terá de ser atacado como o maior inimigo dos nossos sonhos.
- c) Porém, não basta aumentar o volume de recursos destinados a essa área. Muitas outras ações que estimulem – principalmente à população de baixa renda – a busca de uma formação adequada deveriam ser motivo de eterna atenção.
- d) Ainda que muito pouca atenção tenha sido dada à dívida social, o País aparentemente se prepara para dar um salto de qualidade.
- \*e) A iniciativa do Fundo de Manutenção e Desenvolvimento da Educação Básica (Fundeb), que ampliará o número de crianças e adolescentes atendidos, é excelente, mas ainda patina nos corredores do Congresso Nacional, o que pode inviabilizar a sua utilização ainda neste ano.

**04 - Que alternativa explica a relação exposta pelo texto entre o futebol e a educação?**

- a) A indústria do futebol vem colaborando há décadas com o desenvolvimento da educação básica.
- b) Cada vez mais, os clubes de futebol têm insistido em selecionar jogadores com formação educacional superior.
- \*c) As pessoas envolvidas com o futebol, um esporte popular, não se preocupam com a formação educacional dos cidadãos brasileiros.
- d) Parte da verba destinada ao Fundeb deveria ser destinada aos clubes de futebol, pois eles pagam os impostos destinados à educação.
- e) Os jogadores de futebol deveriam fazer cursos profissionalizantes, pois esporte é profissão.

**VAMOS DE TÁXI?**

O amarelo é a cor predominante nas ruas do centro do Rio de Janeiro. É notória a quantidade de táxis que circulam diariamente em qualquer parte da cidade, como se pode evidenciar em suas principais ruas e avenidas. E há passageiros dentro. Não tenho números, mas suponho que a taxa de crescimento desse meio de transporte experimentou aumentos constantes nos últimos anos. E isso parece bom, pois pode sinalizar uma mudança de interesses ou, simplesmente, refletir uma ação ajuizada de alguns, com prováveis vantagens coletivas. Um número maior de táxis pode ser associado a menos carros nas ruas, pois seus usuários não são tipicamente os mesmos dos meios de transporte de massa. O trânsito e o ambiente agradecem.

(Ronir Raggio Luz, in Revista *Ciência Hoje*, vol. 37, n° 219, p. 70.)

**05 - Assinale a alternativa cuja afirmativa apresenta inconsistência lógica.**

- a) Se o amarelo é a cor do táxi no Rio de Janeiro, usá-la para designar a cor das ruas e avenidas é uma forma de fazer referência à grande quantidade de táxis circulando.
- b) Se os táxis estão circulando pelas ruas, é porque há pessoas interessadas em utilizá-los.
- c) Se a taxa de crescimento de táxis na cidade mudou, é porque mudaram os interesses de alguns proprietários de veículos.
- \*d) Se o usuário de táxi não é o usuário habitual de transporte coletivo, aumenta o número de carros nas ruas.
- e) Se o número de carros nas ruas diminui, o meio ambiente se beneficia.

**06 - Assinale a alternativa que reescreve as frases abaixo num só período, com as devidas alterações, de acordo com a norma culta de escrita e mantendo o mesmo sentido.**

**Os proprietários de carro inconscientemente sabem que ele sai caro.**

**Os dados da tabela não refletem exatamente uma situação particular.**

**Os dados da tabela revelam o quão caro pode sair a manutenção de um carro.**

- a) Os proprietários de carro inconscientemente sabem que ele sai caro, pois os dados da tabela, não refletem exatamente, uma situação particular e revelam o quão caro pode sair a manutenção de um carro.
- b) Os dados da tabela não refletem exatamente uma situação particular mas os proprietários de carro inconscientemente, sabem que ele sai caro e o quão caro pode sair a manutenção de um carro.
- \*c) Embora os dados da tabela não reflitam exatamente uma situação particular, eles revelam o quão caro pode sair a manutenção de um carro, e os seus proprietários inconscientemente sabem disso.
- d) Os proprietários de carro inconscientemente sabem que ele sai caro e que os dados da tabela não refletem exatamente uma situação particular, inclusive revelam o quão caro pode sair a manutenção.
- e) Os dados da tabela revelam o quão caro pode sair a manutenção de um carro, e não refletem exatamente uma situação particular, mas os proprietários de carro inconscientemente sabem que ele sai caro.

Os textos abaixo são referência para as questões 7 a 10.

### As revoluções da língua durante o século 21

No início do século 21, o mundo todo observa uma série de transformações lingüísticas dramáticas, que segundo o pesquisador David Crystal marca uma nova era na evolução da linguagem humana. Ele diz que três importantes tendências são responsáveis por essas alterações: a emergência do inglês como primeira língua global de fato, a crise enfrentada por muitas línguas ameaçadas de extinção e o efeito da internet sobre a linguagem, que oferece uma terceira forma de comunicação, diferente da fala e da escrita e motiva o surgimento de variedades lingüísticas novas. “Pode parecer um truísmo, mas é necessário que se diga: numa era de comunicação global, todos precisam ter consciência da língua”, afirma Crystal.

(Estado de S. Paulo, 19 fev. 2006.)

### Fluente em inglês deixa de ter ‘vantagem econômica’

A histórica vantagem econômica dos falantes nativos de inglês está com os dias contados, uma vez que a língua está perto de se tornar uma habilidade universal. É o que demonstra estudo encomendado pelo British Council (organização internacional oficial do Reino Unido para assuntos culturais e educacionais).

O estudo prevê que em pouco tempo o mercado de trabalho não verá mais a língua inglesa como um diferencial na contratação de profissionais: habilidades como o domínio do mandarim e do espanhol serão tão exigidas quanto a fluência em inglês.

De acordo com David Graddol, lingüista especializado em educação para estrangeiros e autor do relatório, os profissionais terão de oferecer mais do que domínio desse idioma. “Estamos em um mundo em que, se você vai para uma entrevista de emprego somente com o inglês, isso não será o suficiente. As empresas esperam algo mais do candidato e exigem, além de um excelente domínio do inglês, o domínio de outras línguas também”, afirma.

Graddol diz ainda em seu relatório que o inglês, a segunda língua mais falada no mundo, já foi completamente incorporada por governos, universidades e nos ambientes de negócios e que nem sempre os falantes nativos são bem-vindos. “Em organizações em que o inglês já é uma língua incorporada, as reuniões correm melhor quando não há falantes nativos presentes”, avalia Graddol, que considera que em países como os da Ásia, existe uma preferência por professores de inglês que não sejam falantes nativos. “Professores da Bélgica, por exemplo, são mais bem aceitos pelos estudantes do que os vindos do Reino Unido e dos Estados Unidos”, completa.

Companhias americanas e inglesas especializadas em material didático para estudantes da língua também podem perder mercado diante dessa tendência: a demanda por livros com uma linguagem mais próxima da de outras realidades é cada vez maior. Em poucos anos, haverá cerca de 2 bilhões de pessoas cuja língua nativa não é o inglês estudando o idioma. O estudo de Graddol recomenda que Reino Unido e EUA invistam em material especializado para estudantes estrangeiros para suprir a crescente demanda.

(Folha de S. Paulo, 15 fev. 2006.)

#### 07 - Assinale a alternativa que melhor sintetiza a relação entre os textos.

- a) David Crystal defende que a internet dará conta de unificar o uso do inglês e de outras línguas, e David Graddol pondera que isso ocorrerá sobretudo na área de oferta e procura de empregos.
- b) David Crystal alerta que as línguas ameaçadas de extinção estão dando espaço às línguas emergentes, e David Graddol exemplifica o fenômeno com o espanhol e o mandarim.
- \*c) David Crystal prevê que o inglês será a primeira língua global de fato, mas David Graddol diz que, além do inglês, os candidatos a emprego devem dominar outras línguas, como o espanhol e o mandarim.
- d) David Crystal profetiza o surgimento de uma terceira forma de comunicação, diferente da fala e da escrita, que motiva o surgimento de variedades lingüísticas, dentre as quais se incluem as línguas citadas por David Graddol.
- e) David Crystal afirma que todos precisam ter consciência da língua, mas David Graddol prova que o espanhol e o mandarim vêm tomando conta do mercado de empregos no mundo todo.

#### 08 - Sobre os textos, é correto afirmar que as afirmações de Graddol:

1. **contrapõem-se ao que Crystal afirma sobre a língua inglesa.**
2. **abordam uma consequência do que Crystal afirma sobre a língua inglesa.**
3. **apontam uma causa do fenômeno que Crystal discute com relação à língua inglesa.**

Assinale a alternativa correta.

- a) Somente a afirmativa 1 é verdadeira.
- \*b) Somente a afirmativa 2 é verdadeira.
- c) Somente a afirmativa 3 é verdadeira.
- d) Somente as afirmativas 2 e 3 são verdadeiras.
- e) Somente as afirmativas 1 e 3 são verdadeiras.

09 - Com base no texto “Fluente em inglês deixa de ter ‘vantagem econômica’”, considere as afirmativas abaixo:

1. O fato de a língua inglesa se tornar uma habilidade universal, vai aumentar a vantagem na procura de emprego de quem a domina.
2. Algumas empresas têm dado preferência por falantes não-nativos, pois o inglês, já incorporado, deve se somar a outras línguas.
3. O mercado de material didático de ensino de inglês deve estar mais próximo das realidades culturais de outros países.
4. O mandarim e o espanhol são as duas línguas mais faladas do mundo.

Assinale a alternativa correta.

- a) Somente as afirmativas 3 e 4 são verdadeiras.
- b) Somente as afirmativas 2 e 4 são verdadeiras.
- c) Somente as afirmativas 1 e 3 são verdadeiras.
- \*d) Somente as afirmativas 2 e 3 são verdadeiras.
- e) Somente as afirmativas 1, 2 e 3 são verdadeiras.

10 - Assinale a alternativa em que a frase reescrita mantém o mesmo sentido da frase de referência retirada do texto “Fluente em inglês deixa de ter ‘vantagem econômica’”.

- a) “Em organizações em que o inglês já é uma língua incorporada, as reuniões correm melhor quando não há falantes nativos presentes.”

As reuniões de falantes nativos correm melhor em organizações em que o inglês não é uma língua incorporada.

- b) “Em países como os da Ásia, existe uma preferência por professores de inglês que não sejam falantes nativos.”

Os falantes de inglês que nasceram na Ásia são os preferidos de empresas que procuram professores de inglês.

- \*c) “Companhias americanas e inglesas especializadas em material didático para estudantes da língua também podem perder mercado diante dessa tendência: a demanda por livros com uma linguagem mais próxima da de outras realidades é cada vez maior.”

Há uma demanda cada vez maior por livros didáticos próximos a outras realidades, e as companhias americanas e inglesas especializadas em material didático do inglês podem perder mercado por causa dessa tendência.

- d) “‘Pode parecer um truísmo, mas é necessário que se diga: numa era de comunicação global, todos precisam ter consciência da língua’, afirma Crystal.”

Crystal afirma que, embora pareça um truísmo, é preciso questionar se, numa era de comunicação global, todos precisam ter consciência da língua.

- e) “A histórica vantagem econômica dos falantes nativos de inglês está com os dias contados, uma vez que a língua está perto de se tornar uma habilidade universal.”

O inglês está prestes a se tornar uma habilidade universal, porque a histórica vantagem econômica dos falantes de inglês está com os dias contados.

## MATEMÁTICA FINANCEIRA

11 - Qual é o prazo necessário para um capital quadruplicar de valor, com uma taxa de juros de 8% ao mês, no regime de juros simples?

- a) 1 ano e 6 meses
- b) 2 anos e 1 mês
- c) 3 anos, 1 mês e 5 dias
- \*d) 3 anos, 1 mês e 15 dias
- e) 4 anos e 2 meses

12 - Se a taxa de desconto comercial simples for de 4% ao mês e o prazo de vencimento de uma duplicata for de 54 dias, qual a taxa mensal de juros simples da operação?

- a) 3,57%
- b) 4,00%
- \*c) 4,31%
- d) 4,54%
- e) 5,21%

13 - Sendo 24% ao ano a taxa nominal de juros cobrada por uma instituição, calcule o custo efetivo anual, admitindo que o período de capitalização dos juros compostos seja quadrimestral.

- a) 24,00%
- b) 26,82%
- c) 25,44%
- d) 26,25%
- \*e) 25,97%

14 - Um capital de R\$ 10.000,00 é emprestado à taxa de juros compostos de 12% ao ano, por 4 anos e 6 meses, tendo por base a capitalização anual. Qual será o montante a ser pago utilizando-se a convenção linear?

- \*a) R\$ 16.679,31
- b) R\$ 16.652,56
- c) R\$ 16.280,00
- d) R\$ 15.941,26
- e) R\$ 15.400,00

15 - Determine o valor do desconto composto racional de um título no valor de R\$ 50.000,00, sabendo que seu prazo é de 3 meses e que a taxa de desconto cobrada é de 5% ao mês.

- a) R\$ 6.694,59
- \*b) R\$ 6.808,12
- c) R\$ 7.500,00
- d) R\$ 7.881,25
- e) R\$ 8.823,53

## CONHECIMENTO ESPECÍFICO

16 - O cálculo dos índices de liquidez de um único período da organização aponta os seguintes valores:

Índice de Liquidez corrente	1,30
Índice de Liquidez seca	0,85
Índice de Liquidez geral	1,40

A partir dos dados acima mencionados, é correto afirmar:

- a) A empresa apresenta capacidade de pagamento total nos três índices.
- b) O índice de liquidez geral demonstra que o exigível supera em 40% as contas do ativo.
- c) O índice de liquidez seca reflete que o ativo circulante supera em 15% o passivo circulante, não incluindo o valor em estoques.
- d) O índice de liquidez corrente reflete um endividamento superior à capacidade de pagamento no curto prazo.
- \*e) As contas de curto prazo dependem da venda dos estoques para serem liquidadas.

17 - Observe o quadro abaixo.

Patrimônio Líquido			
2.05	Patrimônio Líquido	2.099.529	1.987.266
2.06.01	Capital Social Realizado	831.707	831.707
2.06.01.01	Capital Social Integralizado	831.707	831.707
2.06.02	Reservas de Capital	567.787	483.279
2.06.02.01	Doações e Subvenções para Investimentos	30.078	29.114
2.06.02.02	Créditos para Aumento de Capital	536.206	454.165
2.06.02.03	Incentivos Fiscais	1.503	-
2.06.03	Reservas de Reavaliação	159.931	161.740
2.06.03.01	Ativos Próprios	159.931	161.740
2.06.04	Reservas de Lucro	408.554	408.554
2.06.04.01	Legal	30.745	30.745
2.06.04.02	Para Contingências	0	0
2.06.04.03	De Lucros a Realizar	0	0
2.06.04.04	Outras Reservas de Lucro	377.809	377.809
2.06.04.04.01	Para Investimentos	377.809	377.809
2.06.05	Lucros/Prejuízos Acumulados	131.550	101.986

(Fonte: <http://www.sanepar.com.br>)

Sobre esse quadro, assinale a alternativa correta.

- \*a) O patrimônio líquido representa os valores dos direitos dos acionistas na organização, composto fundamentalmente pelo capital social, pelas reservas, ações em tesouraria e lucros ou prejuízos acumulados.
- b) A conta de lucros ou prejuízos acumulados representa as receitas deduzidas das despesas acumuladas durante o período contábil.
- c) É classificado como reservas de capital apenas o prêmio recebido na emissão de debêntures.
- d) As reservas de reavaliação são constituídas pela apropriação de lucros da companhia.
- e) O capital social integralizado aumenta com o débito e diminui com o crédito de valores.

## 18 - Observe o quadro abaixo:

	VALORES	%
XXXXXXXXXX	6.192	100%
(-)Depreciação acumulada	4.492	73%
Duplicatas a pagar	190	3%
Outras contas a pagar	70	1%
Exigível de longo prazo	890	14%
Reservas	175	3%
Lucros retidos/acumulados	375	6%
WWWWWWW	6.192	100%
Caixa	120	2%
Títulos negociáveis	152	2%
Duplicatas a receber	3.950	64%
Estoques	400	6%
Maquinário eletrônico	1420	23%
Móveis e utensílios	80	1%
Títulos a pagar	70	1%
Exigível de longo prazo	-	0%

Sobre esse quadro, é correto afirmar:

1. A principal origem de recursos da organização foi a depreciação acumulada.
2. A organização tem como principal aplicação de recursos as duplicatas a receber.
3. A organização tem como principal origem de recursos as duplicatas a receber.
4. As origens de recursos são as duplicatas a receber, seguidas do maquinário eletrônico.

Assinale a alternativa correta.

- \*a) Somente as afirmativas 1 e 2 são verdadeiras.
- b) Somente as afirmativas 1 e 3 são verdadeiras.
- c) Somente as afirmativas 3 e 4 são verdadeiras.
- d) Somente as afirmativas 2 e 3 são verdadeiras.
- e) Somente a afirmativa 4 é verdadeira.

## 19 - Em relação à depreciação, amortização e exaustão do ativo permanente, considere as seguintes afirmativas:

1. Amortização é a redução do valor dos bens pelo desgaste ou perda de utilidade por uso, ação da natureza ou obsolescência.
2. Depreciação é a redução do valor aplicado na aquisição de direitos de propriedade e quaisquer outros com existência ou exercício de duração limitada, ou cujo objeto sejam bens de utilização por prazo legal ou contratualmente limitado.
3. Exaustão é a redução do valor de investimentos necessários à exploração de recursos minerais ou florestais.
4. Valor depreciável, amortizável e exaurível é o custo de um ativo, menos o seu valor residual.
5. Valor residual é o montante líquido que a entidade, com razoável segurança, espera obter por um ativo no fim de sua vida útil, deduzidos os custos esperados para sua venda.

Assinale a alternativa correta.

- a) Somente as afirmativas 1 e 2 são verdadeiras.
- b) Somente as afirmativas 1 e 4 são verdadeiras.
- \*c) Somente as afirmativas 3, 4 e 5 são verdadeiras.
- d) Somente as afirmativas 2 e 3 são verdadeiras.
- e) Somente as afirmativas 1, 2 e 5 são verdadeiras.



**O texto abaixo é referência para a questão 20.**

COMPANHIA DE SANEAMENTO DO PARANÁ – SANEPAR  
 COMPANHIA DE CAPITAL ABERTO  
 REGISTRO CVM Nº 01862-7 CNPJ Nº 76.484.013/0001-45  
 AVISO AOS ACIONISTAS

A Companhia de Saneamento do Paraná – Sanepar, comunica aos Senhores Acionistas que o Conselho de Administração, em reunião realizada no dia 20 de dezembro de 2005, deliberou a atribuição de crédito contábil, em 31 de dezembro de 2005, no montante bruto de R\$ 26.874.963,16 (vinte e seis milhões, oitocentos e setenta e quatro mil, novecentos e sessenta e três reais e dezesseis centavos), referente a “Juros sobre o Capital Próprio” em substituição aos dividendos obrigatórios, relativo ao resultado do período de julho a dezembro de 2005, conforme previsão estatutária, correspondendo a R\$ 0,063011817533 por ação ordinária e R\$ 0,069312999289 por ação preferencial, 10% (dez por cento) superior em relação às ações ordinárias.

Esses créditos serão atribuídos com base na posição acionária de 31 de dezembro de 2005, e estarão sujeitos à tributação de 15% (quinze por cento) de imposto de renda na fonte, exceto para os acionistas que declararem ser imunes ou isentos.

A disponibilização financeira dos valores de Juros sobre o Capital Próprio para os acionistas ocorrerá em data a ser definida pela Assembléia Geral Ordinária a ser realizada até o mês de abril de 2006.

A partir de 01 de janeiro de 2006, as ações da Sanepar serão negociadas ex-juros sobre o capital próprio do resultado do exercício de 2005.

Curitiba, 20 de dezembro de 2005.

Germinal Poca

Diretor de Relações com Investidores

(Fonte: <http://www.sanepar.com.br>)

**20 - Com relação aos juros sobre o capital próprio, é correto afirmar:**

- O artigo 9º da Lei nº 9.249/95 determina que os juros sobre o capital próprio não poderão ser imputados ao valor dos dividendos de que trata o artigo 202 da Lei nº 6.404/76, que disciplina o dividendo obrigatório e o dividendo anual mínimo.
- O efetivo pagamento ou crédito de juros fica condicionado à existência de lucros computados antes da dedução dos juros ou lucros acumulados em montante igual ou superior a duas vezes os juros a serem pagos ou creditados.
- Os juros ou créditos sobre o capital próprio não poderão ser abatidos, para fins do cálculo, do imposto de renda de pessoa jurídica, acarretando duplicidade com os efeitos da correção monetária do patrimônio líquido.
- A remuneração anual das ações ordinárias e preferenciais se refere à remuneração do capital de terceiros.
- Para o investidor pessoa física, os juros sobre o capital próprio recebidos estão isentos do imposto de renda, enquanto os dividendos sofrem a incidência do imposto de renda.

**21 - O retorno sobre o capital próprio das empresas A, B e C baseados no quadro abaixo são, respectivamente: (Identidade Dupont)**

	Índice de Liquidez Corrente	Índice de Liquidez Seca	Giro do Ativo Total	Lucro por Ação	Margem de Lucro	Multiplicador do Capital Próprio
A	0,75	0,68	1,5	5,00	0,13	2,5
B	1,10	0,97	0,8	3,50	0,21	1,7
C	1,50	0,80	0,2	2,20	0,15	1,1

- 24,31%, 6% e 8%.
- 13%, 21% e 15%.
- \*c) 48,75%, 28,56% e 3,30%.
- d) 35%, 12% e 21%.
- e) 12%, 48% e 9,11%.

**22 - Entre os dois projetos de investimento, A e B, qual é o mais atrativo considerando-se o Valor Presente Líquido (VPL)? (Considere o custo de capital de 9% a.a.)**

	0	1	2	3
A	(12.000)	8.000	10.000	12.000
B	(16.000)	10.000	12.000	14.000

**Assinale a alternativa correta.**

- Projeto A, com VPL de 13.022,00.
- Projeto A, com VPL de 18.000,00.
- Projeto B, com VPL de 20.000,00.
- \*d) Projeto B, com VPL de 14.085,00.
- e) Projeto A, com VPL de 25.000,00.

23 - A empresa Aves e Ovos tem um padrão de *payback* de 3 anos. Caso a empresa tenha que decidir se deve aceitar algum dos projetos, quais deveriam ser escolhidos?

Ano	Projeto A	Projeto B	Projeto C	Projeto D
0	(50.000)	(120.000)	(30.000)	(75.000)
1	32.000	65.000	15.000	5.000
2	32.000	65.000	5.000	5.000
3	20.000	10.000	5.000	50.000
4	20.000	10.000	5.000	50.000

- \*a) Projeto A e Projeto B
- b) Projeto A e Projeto D
- c) Projeto B e Projeto C
- d) Projeto C e Projeto D
- e) Projeto A e Projeto C

24 - Uma empresa avalia todos os seus projetos aplicando a regra da TIR. Sendo o retorno exigido de 14%, deve a empresa aceitar o projeto a seguir?

Ano	0	1	2	3
Fluxo de caixa	(15.000)	10.000	0	10.000

Obs: TIR entre 16 e 18%

- a) Sim, deve aceitar o projeto, pois a TIR é superior ao retorno exigido.
- b) Sim, deve aceitar o projeto, pois a TIR é inferior ao retorno exigido.
- c) Não deve aceitar o projeto, pois a TIR é superior ao retorno exigido.
- d) Não deve aceitar o projeto, pois a TIR é inferior ao retorno exigido.
- e) A decisão é indiferente, pois a TIR se iguala ao retorno exigido.

25 - A FFCC tem um quociente entre capital de terceiros e capital próprio igual a 1,10. A taxa de retorno do ativo é 6,5%, e o valor total do patrimônio líquido é R\$ 210.000,00. Aponte qual é o multiplicador de capital próprio, a taxa de retorno do capital próprio e o lucro líquido, respectivamente.

- a) 4,1; 23,65%; 48.665,00.
- b) 4,1; 16,65%; 12.520,00.
- c) 4; 14,80%; 23.665,00.
- d) 7,1; 18%; 18.665,00.
- \*e) 2,1; 13,65%; 28.665,00.

Para as questões 26, 27 e 28, considere os dados expostos no quadro abaixo.

Item	Saldo médio da contas	Saldo final
Estoques	5.150	
Contas a receber	3.380	
Fornecedores	7.952	
Vendas líquidas		47.115
Custo de produtos vendidos		22.893

26 - O prazo médio de cobrança e pagamento são, respectivamente:

- a) 50 e 60 dias.
- b) 30 e 34 dias.
- c) 7 e 40 dias.
- d) 14 e 29 dias.
- \*e) 26 e 125 dias.

27 - O ciclo operacional e ciclo de financeiro são, respectivamente:

- a) 150 e -60 dias.
- b) 30 e 34 dias.
- \*c) 107 e -18 dias.
- d) 14 e 29 dias.
- e) 25 e -25 dias.

28 - O ciclo financeiro no caso acima mencionado indica:

- a) que a empresa utiliza recursos próprios para o pagamento dos bens e/ou matérias-primas durante o período do ciclo financeiro.
- \*b) que o pagamento dos bens e/ou matérias-primas está sendo financiado pelos fornecedores durante o período de ciclo financeiro.
- c) que a empresa tem cometido atrasos constantes no pagamento aos fornecedores.
- d) que a empresa financia seus clientes com recursos próprios.
- e) o período no qual a empresa necessita recorrer a empréstimos bancários de curto prazo.

**29 - Quanto à consolidação de demonstrações financeiras, é correto afirmar:**

- \*a) Consolidação de balanços é a técnica contábil de aglutinação do patrimônio e dos resultados de um conglomerado de empresas que têm o mesmo controle societário e administrativo.
- b) As companhias de capital aberto que tiverem percentual inferior a 50% de seu patrimônio líquido em investimentos em controladas estão dispensadas da elaboração de demonstrações financeiras consolidadas.
- c) Em uma empresa estruturada em divisões juridicamente distintas não há a necessidade de consolidação das demonstrações financeiras, mesmo com a existência de um único controle societário e administrativo.
- d) Em um conglomerado empresarial que apresente sob o mesmo controle societário e administrativo empresas de atividades não correlacionadas, devem-se incluir na consolidação das demonstrações financeiras apenas parte das empresas cujas atividades se apresentem correlacionadas.
- e) Após a consolidação do balanço, é mantida a conta investimentos em controladas com o valor inicial apresentado no balanço da empresa controladora.

**30 - A afirmação de que o ativo permanente cresceu na participação dos investimentos da empresa de 45% no período 1 para 60% no período 2 é facilitada pela técnica de Análise de Demonstração Financeira:**

- \*a) Análise Vertical.
- b) Análise Horizontal.
- c) Índice de Liquidez.
- d) Índice de Rentabilidade.
- e) Índice de Atividade.

**31 - A técnica de Análise Horizontal de Demonstrações Financeiras permite constatar a partir do Balanço Patrimonial que:**

- a) o lucro líquido do período aumentou em 8%.
- \*b) a conta clientes cresceu 15% em relação ao período anterior.
- c) o giro de contas a receber duplicou em relação ao período anterior.
- d) houve aumento das vendas a prazo em relação às vendas à vista.
- e) o passivo circulante representa 50% das fontes de recursos da empresa.

**32 - Segundo o método Dupont, os três indicadores que influenciam o lucro do capital próprio são o giro do ativo total, a margem líquida e o multiplicador do capital próprio, que indicam, respectivamente:**

- \*a) a eficiência na alocação dos recursos investidos, a lucratividade das vendas e a eficiência na estrutura de captação de recursos.
- b) o volume de investimentos em capital de giro, a lucratividade das vendas e a rentabilidade do investimento.
- c) a alavancagem financeira, a eficiência na alocação dos recursos investidos e a lucratividade das vendas.
- d) a eficiência na alocação dos recursos investidos, a alavancagem financeira e a lucratividade das vendas.
- e) a lucratividade do capital próprio, a eficiência na alocação dos recursos investidos e a lucratividade das vendas.

**33 - Para cálculo do lucro por ação, a fórmula utilizada deve ser:**

- a) Patrimônio Líquido / quantidade de ações do capital social.
- b) Lucro Líquido antes do imposto de renda / quantidade de ações do capital social.
- \*c) Lucro Líquido após o imposto de renda / quantidade de ações do capital social.
- d) Resultados distribuídos / quantidade de ações do capital social.
- e) Valor patrimonial por ação / lucro por ação.

**34 - O indicador de avaliação de ações, obtido pela divisão dos resultados distribuídos aos acionistas pela quantidade de ações do capital social é denominado:**

- a) Capital social.
- b) Debêntures.
- c) Lucro líquido após o imposto de renda.
- \*d) Dividendos.
- e) Valor patrimonial por ação.

**35 - Quanto aos indicadores de avaliação do lucro por ação e dividendos por ação, é correto afirmar:**

- a) Os dividendos por ação indicam o resultado econômico do investimento da empresa.
- b) O lucro por ação indica o valor real recebido pelo acionista por ação.
- \*c) A diferença entre o valor do lucro por ação e o valor do dividendo por ação consiste no lucro por ação não distribuído.
- d) Os dois parâmetros apresentam valores iguais, por apresentarem o mesmo significado.
- e) Dividendos por ação são valores nominais, enquanto que lucro por ação são valores reais recebidos.

36 - Numere a coluna da direita de acordo com a coluna da esquerda.

- |                  |   |
|------------------|---|
| 1. Gastos        | ( ) Todas as ocorrências de pagamentos ou recebimentos de ativos, custos ou despesas.   |
| 2. Investimentos | ( ) Gastos relacionados às atividades administrativas e comerciais da empresa.          |
| 3. Custos        | ( ) Eventos negativos ao patrimônio empresarial, não habituais e eventuais.             |
| 4. Despesas      | ( ) Gastos relacionados à produção.   |
| 5. Perdas        | ( ) Gastos efetuados em ativo ou despesas e custos que serão imobilizados ou diferidos. |

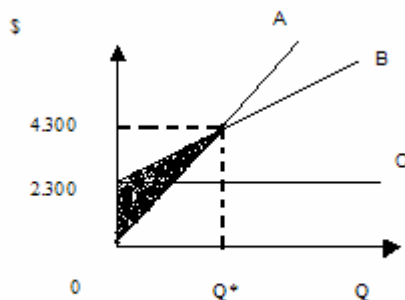
Assinale a alternativa que apresenta a seqüência correta da coluna da direita, de cima para baixo.

- a) 2, 3, 1, 5, 4.  
 b) 1, 3, 5, 4, 2.  
 c) 1, 5, 4, 3, 2.  
 \*d) 1, 4, 5, 3, 2.  
 e) 1, 4, 3, 2, 5.

37 - Quanto à classificação dos custos, é correto afirmar:

- a) Os custos diretos podem ser fisicamente identificados na elaboração de determinado produto e, portanto, são obrigatoriamente custos variáveis.  
 b) Os custos indiretos se referem aos gastos com administração, vendas e juros financeiros não relacionados diretamente com a fabricação do produto.  
 c) Os custos fixos envolvem as parcelas de material direto aplicadas a cada unidade de produto que, unitariamente, se mantém fixa.  
 \*d) Os custos variáveis apresentam um montante em unidades monetárias que acompanham proporcionalmente as variações do nível de atividade.  
 e) A depreciação de máquinas deve ser obrigatoriamente tratada como um custo variável e direto.

Considere o gráfico abaixo e responda as questões 38, 39 e 40.



38 - As linhas da figura identificadas pelas letras A, B e C se referem, respectivamente, a:

- \*a) receitas totais, custos e despesas totais e custos e despesas fixos totais.  
 b) custos e despesas totais, receitas totais e custos e despesas variáveis totais.  
 c) custos e despesas fixas, receitas totais e custo variável médio unitário.  
 d) custos e despesas totais, evolução do preço de venda, custos e despesas variáveis totais.  
 e) custo médio fixo, custo médio variável e evolução do preço de venda.

39 - A quantidade de unidades de produção no ponto de equilíbrio, considerando-se o preço de venda de \$45,00 e o custo variável médio de \$20,00, é de:

- a) 105 unidades.  
 \*b) 92 unidades.  
 c) 87 unidades.  
 d) 117 unidades.  
 e) 78 unidades.

40 - Sobre a área preenchida do gráfico, é correto afirmar:

- \*a) O intervalo marcado indica que um volume de produção abaixo de  $Q^*$  acarretará receitas totais inferiores aos custos totais.  
 b) A área marcada indica as combinações do volume de produção lucrativas para a organização.  
 c) A área marcada indica a capacidade de produção da empresa.  
 d) A área marcada indica a diferença entre os custos fixos e variáveis.  
 e) O intervalo marcado indica as quantidades mínima e máxima ideal para a produção da empresa.