



FUNDAÇÃO UNIVERSIDADE ESTADUAL DO CEARÁ

Comissão Executiva do Vestibular
Seleção Pública para a Companhia de Gás do Ceará - CEGÁS

LOCAL DE PROVA

RG

PROGRAMADOR

PROVA OBJETIVA
22 de junho de 2008

DURAÇÃO: 04 HORAS

INÍCIO: 09h 00min

TÉRMINO: 13h 00min

ASSINATURA DO CANDIDATO

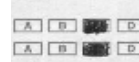
**Leia com atenção todas as instruções abaixo.
O tempo utilizado para esta leitura está incluído no tempo de duração da prova.**

01. Para fazer sua prova, você está recebendo um caderno, contendo 50 (cinquenta) questões de múltipla escolha, numeradas de 01 a 50.
02. Cada questão apresenta um enunciado seguido de 4 (quatro) alternativas, das quais somente uma é a correta.
03. Com ênfase na **SEGURANÇA** para o candidato e em virtude de razões logísticas e operacionais o caderno de prova deve ser, necessariamente, assinado no local indicado.
04. Examine se o caderno de prova está completo ou se há falhas ou imperfeições gráficas que causem qualquer dúvida. Se for o caso, informe, imediatamente, ao fiscal para que este comunique ao Coordenador. A CEV poderá não aceitar reclamações após 30 minutos do início da prova.
05. Decorrido o tempo determinado pela CEV, será distribuído o cartão-resposta, o qual será o único documento válido para a correção da prova.
06. Ao receber o cartão-resposta, verifique se o seu nome e número de inscrição estão corretos. **Reclame imediatamente**, se houver discrepância.
07. Assine o cartão-resposta no espaço reservado no cabeçalho.
08. Não amasse nem dobre o cartão-resposta para que o mesmo não seja rejeitado pela leitora óptica, pois não haverá substituição do cartão-resposta.
09. Marque suas respostas pintando completamente o quadradinho correspondente à alternativa de sua opção. Assim: ■
10. Será anulada a resposta que contiver emenda, rasura, a que apresentar mais de uma alternativa assinalada por questão, ou ainda, aquela que, devido à marcação, não consiga ser identificada pela leitora, uma vez que a correção da prova se dá por meio eletrônico.
11. É vedado o uso de qualquer material, além da caneta de tinta azul ou preta, para marcação das respostas.
12. Qualquer forma de comunicação entre candidatos implicará a sua eliminação.
13. Não será permitido ao candidato, durante a realização da prova, portar: armas; aparelhos eletrônicos de qualquer natureza; bolsas; livros, jornais ou impressos em geral; bonés, chapéus, lenço de cabelo, bandanas ou outros objetos que impeçam a visualização completa das orelhas.
14. É vedado o uso de telefone celular ou de qualquer outro meio de comunicação. O candidato que for flagrado fazendo uso do aparelho celular, durante o período de realização da prova será, sumariamente, eliminado da Seleção.
15. O candidato, ao sair da sala, deverá entregar, definitivamente, seu **cartão-resposta preenchido e o caderno de prova**, devidamente assinados, devendo, ainda, assinar a folha de presença.
16. É proibido copiar suas respostas em papel, em qualquer outro material, na sua roupa ou em qualquer parte de seu corpo.
17. O gabarito e as questões desta prova estarão disponíveis na página da CEV (www.uece.br), a partir das 15 horas do dia 23 de junho de 2008.
18. O candidato poderá interpor recurso administrativo contra o gabarito oficial preliminar, a formulação ou o conteúdo de questão da prova. O prazo para interposição de recursos finda às 17 horas do dia 24 de junho de 2008.
19. Os recursos deverão ser dirigidos ao Presidente da CEV/UECE e entregues no Protocolo Geral da UECE, no Campus do Itaperi, Av. Paranjana, 1700, no horário das 08 às 12 horas e das 13 às 17 horas.

PROVA OBJETIVA:

Este Caderno de Prova contém 50 (cinquenta) questões, numeradas de 01 a 50, todas com 04 (quatro) alternativas. Verifique se o caderno está completo ou se há imperfeições. Nestes casos, informe, imediatamente, ao fiscal.

Marque seu cartão-resposta, pintando completamente o quadrinho correspondente à sua resposta, conforme o modelo:



Código 09: ASSISTENTE TÉCNICO/PROGRAMADOR

- O gabarito e as questões desta prova estarão disponíveis na página da CEV (www.uece.br), a partir das 15 horas do dia 22 de junho de 2008.
- O candidato poderá interpor recurso administrativo contra o gabarito oficial preliminar, a formulação ou o conteúdo de questão da prova. O prazo para interposição de recursos inicia às 08 horas do dia 23 de junho e finda às 17 horas do dia 24 de junho de 2008.
- Os recursos deverão ser dirigidos ao Presidente da CEV/UECE e entregues no Protocolo Geral da UECE, no Campus do Itaperi, Av. Paranjana, 1700, no horário das 08 às 12 horas e das 13 às 17 horas.

LÍNGUA PORTUGUESA

Texto I – Curto e Grosso

01 O homem já sabe como alimentar a terra
02 inteira. Já descobriu como fazer a todos
03 beneficiários do progresso e da riqueza. Já
04 dominou suficientemente a ciência para colocá-la
05 a serviço da justiça, do bem e da humanidade.
06 **Por que**, então, não realiza tudo **isso**? Por que
07 **pára** exatamente no ponto **em que** venceu o
08 que antes **eram** resistências ao progresso? Por
09 que se perde e entra em desespero exatamente
10 quando já dominou os meios materiais
11 necessários ao equilíbrio da vida?

12 Talvez **seja** porque toda essa disparada
13 científica e tecnológica foi feita com o massacre
14 da outra dimensão, a mesma que agora grita: a
15 existencial. No **afã** do progresso material, ele se
16 desespiritualizou. Desespiritualizando-se, o
17 homem não colocou o progresso material
18 efetivamente a seu serviço. Invertendo tudo, ele
19 colocou-se a serviço do progresso material.

20 Assim como no progresso alucinante de
21 nossos dias há um negativo inerente, também
22 nas vivências anteriores e superadas havia um
23 positivo injustamente sepultado junto com o
24 negativo **que as caracterizou**.

(**Artur da Távola**. *Alguém que já não fui*. Rio de Janeiro, Salamandra, 1979. P. 166)

01. De acordo com o texto,

- A) a humanidade pára de evoluir no momento da perda da espiritualidade.
- B) o mais importante para o homem é adquirir os bens materiais.
- C) tudo que o homem, ao longo dos séculos, criou está a seu serviço.
- D) o homem já possui os meios necessários para o equilíbrio da vida.

02. Referente às idéias principais do texto, há uma oposição que se destaca:

- A) justiça e injustiça.
- B) materialidade e espiritualidade.
- C) pressa e lentidão.
- D) vida e morte.

03. A expressão "**Por que**", linha 06, introduz uma pergunta que indica circunstância de

- A) causa.
- B) conseqüência.
- C) condição.
- D) modo.

04. Sobre o pronome “**isso**”, **linha 06**, é correto afirmar que

- A) resume as idéias do texto.
- B) retoma informações do texto.
- C) deixa a comunicação comprometida.
- D) antecipa informações do texto.

05. A forma “**pára**”, **linha 07**, nos compostos, tem que ter hífen e acento gráfico, portanto está **correta** a escrita da palavra

- A) pára-militar.
- B) pára-psicologia.
- C) pára-raios.
- D) pára-médico.

06. Está **correta** a substituição da expressão “**em que**”, **linha 07**, por

- A) do qual.
- B) para o qual.
- C) durante o qual.
- D) no qual.

07. Do mesmo modo que em “**eram**”, **linha 08**, está **correta** a concordância em

- A) Cada uma das explicações foram para as resistências ao progresso.
- B) Aquilo foram resistências ao progresso.
- C) Precisam-se de resistências ao progresso.
- D) Um ou outro precisam das resistências ao progresso.

08. A forma verbal “**seja**”, **linha 12**, revela

- A) afirmação.
- B) negação.
- C) dúvida.
- D) modo.

09. A palavra “**afã**”, **linha 15**, tem como sinônimos

- A) ânsia; ambição; pressa.
- B) contradição; revolta; negação.
- C) falha; erro; descuido.
- D) busca; interesse; pesquisa.

10. Como em “**que as caracterizou**”, **linha 24**, a colocação pronominal está **correta** em

- A) Entregarei-as na próxima semana.
- B) Os seres humanos haviam conseguido-as.
- C) Não se sabe quem as revelou.
- D) Espero que examinem-se todos os detalhes.

Texto II – Majoração

25 Com a **revisão tarifária** deste ano, a Cegás
26 eleva o **preço** médio da tarifa do metro cúbico do
27 gás natural de R\$ 0,1307, o correspondente a
28 36,43% de aumento no preço dos seus **serviços**.
29 O pleito foi solicitado em maio de 2007, **mas**
30 negado, e agora concedido pela Agência
31 reguladora.

32 “Esse reajuste reflete o que fora negado no
33 ano passado”, confirma o presidente da Cegás,
34 José Rêgo Filho. **A época**, a proposta da Cegás
35 foi **elevantar** de R\$ 0,1006, para R\$ 0,1596, a tarifa
36 **média**, por metro cúbico, aplicada sobre os
37 serviços de distribuição do gás no Ceará.
38 **Contrária** ao pedido, a Arce **em vez de**
39 conceder o aumento, reduziu o preço para R\$
40 0,958, vigente até hoje.

41 Na revisão tarifária passada, a Cegás
42 alegava que a majoração solicitada na margem
43 bruta tinha por base a redução no volume do gás
44 **distribuído, após a suspensão, pela**
45 **Petrobras, do fornecimento de gás natural,**
46 **para alimentar** as termoeletricas, em 2006.

(*Diário do Nordeste*. 27 de maio de 2008)

11. Assinale a alternativa cuja frase melhor resume o conteúdo principal do texto.

- A) majoração dos preços do metro cúbico do gás natural.
- B) estatísticas sobre a produção e a distribuição de gás natural.
- C) acordo amigável entre as tarifas do preço do gás natural.
- D) aumento de produção de gás natural no decorrer dos anos.

12. Como **revisar** → “**revisão**”, **linha 25**, a correspondência entre as grafias está **correta** em

- A) ênfaze → enfatizar
- B) vaso → extravasar
- C) vez → revesamento
- D) vazar → vasamento

13. São palavras acentuadas pelo mesmo motivo, **exceto**

- A) “**tarifária**”, linha 25.
- B) “**média**”, linha 36.
- C) “**Contrária**”, linha 38.
- D) “**distribuído**”, linha 44.

14. Está empregada no sentido metafórico a palavra
- A) “**preço**”, linha 26.
 - B) “**serviços**”, linha 29.
 - C) “**elevar**”, linha 35.
 - D) “**alimentar**”, linha 46.
15. A conjunção “**mas**”, **linha 30**, revela idéia de
- A) finalidade.
 - B) causa.
 - C) oposição.
 - D) explicação.
16. Do mesmo modo que em “**À época**”, **linha 34**, o sinal de crase está empregado **corretamente**, em
- A) A reunião foi marcada para **às** vinte horas.
 - B) As termelétricas ficam **à** leste da cidade.
 - C) A revisão tarifária foi entregue **à** ela.
 - D) Os diretores estão **à** procura de entendimento.
17. A expressão “**em vez de**”, **linha 38**, revela idéia de
- A) concessão.
 - B) substituição.
 - C) oposição.
 - D) retificação.
18. O vocábulo “**para**”, **linha 46**, revela idéia de
- A) finalidade.
 - B) condição.
 - C) causa.
 - D) explicação.
19. De acordo com a passagem “**após a suspensão, pela Petrobras, do fornecimento de gás natural**”, **linhas 44 e 45**, deduz-se que a Petrobras
- A) parou a produção de gás natural.
 - B) distribuiu gás natural.
 - C) suspendeu o fornecimento de gás natural.
 - D) alimentou as termelétricas com gás natural.

20. Predominam no **texto I** e no **texto II**, respectivamente,
- A) a dissertação e a descrição.
 - B) a descrição e a dissertação.
 - C) a dissertação e a narração.
 - D) a narração e a descrição.

CONHECIMENTOS ESPECÍFICOS

21. Dada a tabela Ta (**pkTa**, atTa), com 5 linhas, o comando SQL `Select count(*) from Ta Tb, Ta Tc` exibe
- A) 10.
 - B) 20.
 - C) 25.
 - D) mensagem de erro.
22. Considere as seguintes afirmações, relativas às tabelas de um banco de dados criado com um SGBD relacional:
- I. As tabelas devem estar, pelo menos, na primeira forma normal.
 - II. As tabelas devem estar, pelo meno, na segunda forma normal.
 - III. As tabelas devem estar, pelo menos, na terceira forma normal.
- Assinale o correto.
- A) Apenas a I é verdadeira.
 - B) Apenas a II é verdadeira.
 - C) Apenas a III é verdadeira.
 - D) Todas são falsas.
23. Considere as seguintes afirmações, relativas a modelos relacional e de entidade e relacionamento:
- I. As entidades só desempenham um papel nos relacionamentos unários.
 - II. Cada valor de uma chave estrangeira numa tabela corresponde a igual valor de chave primária em outra tabela, portanto os valores de uma chave estrangeira não podem ser duplicados.
 - III. Uma entidade fraca tem participação total num relacionamento identificador binário com cardinalidade 1:n.

Sobre as três afirmações, assinale o correto.

- A) Apenas a I é verdadeira.
- B) Apenas a II é verdadeira.
- C) Apenas a III é verdadeira.
- D) Todas são falsas.

24. Assinale a alternativa que contém os relacionamentos possíveis em um Diagrama de Casos de Uso.

- A) Generalização, associação, pertinência.
- B) Associação, dependência, generalização.
- C) Dependência, generalização, extinção.
- D) Associação, dependência, exclusão.

25. Em uma planilha do Microsoft Excel 2003 as células têm os valores que seguem: A1=1, A2= 2, A3=3, A4=4, A5=5, B1=1, B2=2, B3=3, B4=4 e B5=5; e a célula C6 tem a fórmula: =SE(MÉDIA(A1:A5)<3;SOMA(B1:B5);10).

Assinale a alternativa correspondente ao resultado exibido na célula C6, após a execução da fórmula.

- A) 15
- B) 13
- C) 10
- D) 3

26. Usando o atalho CTRL + C para copiar um gráfico gerado no Microsoft Excel 2003 e usando as opções Colar Especial e em seguida Colar Vínculo, para colar esse gráfico em uma apresentação do Microsoft PowerPoint 2003 pode-se afirmar, corretamente, que o gráfico é inserido na apresentação

- A) como um objeto Excel, sem vínculo com a planilha original.
- B) como um arquivo de extensão .bmp.
- C) e fica vinculado à planilha Excel, passando a refletir na apresentação as alterações feitas na planilha.
- D) como um arquivo de extensão .jpg.

27. Na tabela a seguir, criada com o MS Word 2003, estão os valores mensais das vendas (faturamentos) de uma loja, no primeiro trimestre.

Janeiro	200.000,22
Fevereiro	300.000,33
Março	400.000,44
	X

Analise as afirmações que se seguem, relativas ao cálculo do valor de X usando as funções do Microsoft Word aplicáveis a tabelas, utilizando a opção Fórmula.

- I. O valor calculado de X pode ser igual ao valor inteiro (sem decimais) do faturamento do primeiro trimestre.
- II. O valor calculado de X pode ser o igual ao faturamento mensal médio.
- III. O valor calculado de X pode ser igual ao faturamento do trimestre

Assinale o correto.

- A) Apenas a I e a II são verdadeiras.
- B) Apenas a II e a III são verdadeiras.
- C) Apenas a I e a III são verdadeiras.
- D) Todas são verdadeiras.

28. Em uma planilha do Microsoft Excel 2003, as células têm os valores conforme a figura, a seguir, e a célula C8 tem a fórmula =CONT.VALORES(A1:B7).

	A	B
1	A	
2	Nome	4
3	3	6
4	A4	
5	12,5	B5
6	----	2
7	7A	

Assinale a alternativa que contém o resultado exibido em C8, após execução da fórmula.

- A) 4
- B) 5
- C) 11
- D) 14

29. O código, a seguir, está escrito em uma linguagem fictícia de sintaxe semelhante ao C, em que a variável v é um vetor de inteiros e as demais são variáveis inteiras.

```
v = [0,1,2,...,n];
for (i = 0; i <= n; i++)
    for (j = v[i]; j >= 0; j--)
        S;
```

Assinale a alternativa que contém o número de vezes que o comando S será executado.

- A) $2(n + 1)^2$
- B) $(n + 1)^2 / 2$
- C) $2(n + 1)(n - 1)$
- D) $(n + 1)(n - 1) / 2$

30. Assinale a alternativa que contém, somente, gerenciadores de janelas/ambientes de *desktop* para o sistema operacional Linux.
- A) KDE, Gnome e Evolution
 - B) fluxbox, icewm e windowmaker
 - C) pwm, notepad e mswindowsmanager
 - D) rawfish, delighted e xfce
31. Um *software* é dito livre, conforme definido pela Licença Pública Geral (GPL), quando, necessariamente,
- A) sua versão de teste pode ser livremente usada até a data de expiração.
 - B) é gratuito e seu código executável pode ser baixado livremente pela Internet.
 - C) a modificação de seu código fonte, seu uso, cópia e distribuição são permitidos.
 - D) pode ser usado gratuitamente, apenas, por escolas, organizações não-governamentais e órgãos públicos.
32. Um gerenciador de conteúdo (CMS – *Content Management System*) é um *software* que facilita a construção e manutenção de um *site* na Internet. Assinale a alternativa que contém apenas gerenciadores de conteúdo *web*.
- A) Mambo, Xaraya e TikiWiki
 - B) CSS2, Drupal e Joomla!
 - C) Dreamweaver, Thunderbird e XOOPS
 - D) Anjuta, Java e Python
33. Com respeito a linguagens de programação para a *web*, assinale o correto.
- A) PHP tornou-se popular em parte devido a sua fácil integração tanto ao servidor *web* Apache quanto ao gerenciador de banco de dados MySQL.
 - B) Ajax é uma tecnologia criada pela Adobe para facilitar a escrita de código em linguagens de script para todas as versões do Internet Explorer.
 - C) JavaScript é uma versão simplificada da linguagem Java criada pelo Consórcio W3C para permitir a execução de código no lado do cliente (navegador).
 - D) Cold Fusion é uma biblioteca JavaScript capaz de executar código Ajax no navegador, especialmente, quando o computador não está conectado à Internet.
34. A sigla DHCP representa
- A) um protocolo para a alocação de IPs dinamicamente.
 - B) um sistema para proteger uma rede de vírus e acesso não autorizado.
 - C) um equipamento para converter sinais digitais em analógicos via uma linha HCP.
 - D) um mecanismo para prover uma zona desmilitarizada ao se efetuar a conexão com um provedor de acesso à Internet.
35. Com relação à configuração do servidor *web* Apache, assinale o correto.
- A) A opção MaxRetrievalTime especifica o tempo máximo de espera por uma resposta.
 - B) O módulo mod_ssl permite o gerenciamento de conexões seguras.
 - C) Pode-se omitir a versão do Apache em páginas 404 com a opção ServerFirm off.
 - D) A listagem de um diretório pode ser omitida com Options +Indexes.
36. Assinale a alternativa que contém o gerenciador de bancos de dados mais popular em aplicações *web* como *blogs*, *wikis* e *webmails*.
- A) Blosphere
 - B) Squirrel Mail
 - C) MySQL
 - D) IngreSQL
37. Assinale a alternativa que contém, apenas, componentes arquiteturais de um SGBD.
- A) *Parser*, Gerenciador de bloqueio, inalador.
 - B) Otimizador, Gerenciador de transações, Gerenciador de *buffer*.
 - C) Discador, Gerenciador de *buffer*, Gerenciador de *logs*.
 - D) Gerenciador de *deadlock*, Sistema de arquivos, Coordenador de *threads*.
38. Considere a definição, a seguir, de uma visão (view) do modelo relacional, segundo o padrão SQL-92.
- ```
CREATE VIEW Alunos_Psicologia (CPF, Nome, Total_Horas)
AS SELECT (A.CPF, A.Nome, A.Tot_Horas_Cursadas)
FROM Aluno A, Curso C
WHERE A.Curso_Id = C.Curso_id AND C.Nome LIKE "PSICOLOGIA"
```

Sobre esta visão é correto afirmar que

- A) é uma visão materializada.
  - B) é uma visão atualizável.
  - C) o comando "DROP VIEW Alunos\_Psicologia" apaga todos os alunos da tabela Aluno cujo curso é "Psicologia".
  - D) pode-se usar "Alunos\_Psicologia" na cláusula FROM de um outro comando SQL.
39. Sobre o mapeamento de uma modelagem entidade-relacional para os construtores do modelo relacional, assinale o correto.
- A) Para cada entidade fraca, deve-se criar uma relação R e definir uma chave estrangeira que corresponde à chave primária da sua relação proprietária.
  - B) No mapeamento de um relacionamento 1 para 1 (1:1), em que uma entidade tem participação total e a outra, parcial, a relação cuja participação no relacionamento é parcial receberá a chave estrangeira da sua relação correspondente.
  - C) O relacionamento 1 para N (1:N) deve ser mapeado para uma relação cuja chave primária é definida pela combinação das chaves primárias das relações que participam do relacionamento.
  - D) Os atributos multivalorados de uma entidade são mapeados para atributos da relação que representa a entidade no modelo relacional e deve ser definida uma restrição de unicidade para eles.
40. Sobre o Sistema de Arquivos em Rede (NFS) dos sistemas operacionais em rede, assinale o correto.
- A) O servidor NFS exporta os discos de um computador para permitir o espelhamento dos dados.
  - B) Os itens exportados por um servidor NFS encontram-se definidos no arquivo /var/spool/nfs.rc.
  - C) O protocolo implementado pelo NFS é "stateless", o que exige informações de autorização a cada solicitação de operação de leitura e escrita.
  - D) As operações "OPEN" e "CLOSE" são disponibilizadas na interface do servidor NFS, para abertura e fechamento de arquivos, respectivamente.
41. Considere as seguintes regras de um serviço de segurança de rede baseado em "iptables":

```
iptables -A INPUT -p tcp -m tcp --sport 443 -j ACCEPT
iptables -A OUTPUT -p tcp -m tcp --dport 443 -j ACCEPT
```

Assinale o correto.

- A) As regras permitem o acesso ao servidor DNS, a computadores externos à rede.
  - B) As regras liberam o acesso a um servidor Web seguro, via chamadas http seguras (https).
  - C) As regras impedem o tráfego de rede UDP, ao servidor da rede cujo identificador é 443.
  - D) As regras liberam o tráfego de rede, tanto de entrada como de saída, para o servidor 443.
42. Sobre topologia de rede de computadores, é correto afirmar que
- A) no barramento, a rede é ativa, apresentando alto grau de tolerância a falhas.
  - B) na topologia em anel, o computador que detém a ficha (*token*) da rede fica impedido de enviar ou receber mensagem, implementando um tipo de semáforo sobre o anel.
  - C) na topologia estrela com concentrador (*hub*), este recebe uma mensagem de um computador da rede e a roteia diretamente para o computador endereçado na mensagem.
  - D) na topologia híbrida barramento em estrela, as redes em estrela são conectadas umas às outras através de um barramento comumente chamado de *backbone*.
43. Sobre cabos de par trançado, são feitas as seguintes afirmações:
- I. Os cabos de categoria 5 atingem frequência de 500MHz.
  - II. Os cabos de categoria 6 e 5e podem ser usados em redes *gigabit ethernet*.
  - III. A blindagem dos cabos de par trançado diminui a interferência de ondas eletromecânicas.
- Sobre as três afirmações anteriores, assinale o correto.
- A) Apenas a I é verdadeira.
  - B) Apenas a II é verdadeira.
  - C) Apenas a I e a III são verdadeiras.
  - D) Apenas a II e a III são verdadeiras.

44. Assinale a alternativa que define uma das funções do serviço de informação de rede (NIS), dos sistemas operacionais em rede.
- A) Associa nomes de máquinas a endereços de rede.
  - B) Associa identificadores de partições aos pontos de montagem.
  - C) Mantém informações sobre o endereço MAC e as regras de acesso do *firewall* local.
  - D) Faz o mapeamento de uma licença de *software* com o identificador do computador em ambientes Unix.
45. Acerca de *software* cliente de correio eletrônico, do tipo Microsoft Outlook Express, Thunderbird, Eudora, instalado na máquina do usuário, considere as seguintes afirmações:
- I. Esse tipo de *software* necessita, antes de sua utilização, da identificação dos servidores POP3 e SMTP.
  - II. Esse tipo de *software* permite configuração para deixar cópia das mensagens no servidor, mesmo após sua leitura.
  - III. Esse tipo de *software* pode armazenar as mensagens recebidas na máquina do usuário.
- Sobre as três afirmações anteriores, assinale o correto.
- A) Apenas a I e a II são verdadeiras.
  - B) Apenas a II e a III são verdadeiras.
  - C) Apenas a I e a III são verdadeiras.
  - D) Todas são verdadeiras.
46. Assinale a alternativa que contém um protocolo que é utilizado para distribuir endereços IP dinamicamente a clientes de uma rede.
- A) DNS
  - B) DHCP
  - C) NFS
  - D) Ipconfig
47. A integração entre os sistemas operacionais Linux e Windows pode ser obtida utilizando
- A) SAMBA.
  - B) NetBiosX.
  - C) MAMBO.
  - D) DNS.
48. Sobre as linguagens de programação para a *web*, é correto afirmar que
- A) PHP, Ruby e ASP são linguagens compiladas.
  - B) JSP é uma linguagem usada em aplicações Java para *web*.
  - C) Ruby é uma linguagem fracamente tipada.
  - D) Python é uma linguagem compilada, mas sem tratamento de exceções.
49. A segurança de uma rede de computadores é de extrema importância para diversas organizações. Assinale a alternativa que contém um item que é utilizado para proteger uma rede de computadores.
- A) *Firewall*
  - B) Repetidor
  - C) Ponte
  - D) *Switch*
50. Assinale a alternativa que contém um modo de transmissão que permite o envio e o recebimento simultâneo de dados.
- A) Síncrono
  - B) Full duplex
  - C) Assíncrono
  - D) Exclusivo