

**107 – ENGENHEIRO –  
Área de conhecimento: AGRIMENSURA**

**DATA E HORÁRIO DA PROVA: 28/2/2010 – 8h**

**INSTRUÇÕES GERAIS**

- O candidato receberá do **chefe de sala**:
  - Um **caderno de questões** das provas objetiva e discursiva, contendo 60 (sessenta) questões de múltipla escolha, com 5 (cinco) alternativas de resposta cada uma e apenas uma alternativa correta, e o tema e as orientações para elaboração do **texto**.
  - Um **cartão de respostas** óptico personalizado.
  - Uma **folha de texto definitivo**.
- Ao ser autorizado o início da prova, o candidato deverá verificar se a numeração das questões, a paginação e a codificação do **cartão** e da **folha** estão corretas.
- O candidato dispõe de 4 (quatro) horas para fazer a prova objetiva e a prova discursiva, devendo controlar o tempo, pois não haverá prorrogação desse prazo.
- Esse tempo inclui a marcação do **cartão de respostas** óptico da prova objetiva e o preenchimento da **folha de texto definitivo**.
- Ao candidato somente será permitido levar o **caderno de questões** após 3 (três) horas e 30 (trinta) minutos do início da prova.
- Somente após decorrida 1 (uma) hora do início da prova, o candidato poderá entregar seu **cartão de respostas** óptico e a **folha de texto definitivo** e retirar-se da sala.
- Após o término da prova, o candidato deve entregar ao **chefe de sala** o **cartão de respostas** óptico devidamente assinado e a **folha de texto definitivo**.
- O candidato deve deixar sobre a carteira apenas o **documento de identidade** e a **caneta esferográfica de tinta preta** ou **azul**, fabricada com material transparente.
- Não é permitida a utilização de qualquer aparelho eletrônico de comunicação. O candidato deverá desligar e entregar ao **chefe de sala** régua de cálculo, calculadora, agenda eletrônica, *palmtop*, *bip*, *pager*, *notebook*, telefone celular, gravador, máquina fotográfica, *walkman*, aparelho portátil de armazenamento e de reprodução de músicas, vídeos e outros arquivos digitais, relógio, ou qualquer outro equipamento desse tipo e qualquer tipo de arma, mesmo que com porte autorizado.
- Não é permitida a consulta a livros, dicionários, apontamentos e apostilas.
- Não é permitido o uso de lápis, lapiseira/grafite e(ou) borracha durante a realização da prova.

**INSTRUÇÕES – PROVA OBJETIVA**

- Verifique se os seus dados estão corretos no **cartão de respostas** óptico. Caso haja algum dado incorreto, escreva apenas no(s) campo(s) a ser(em) corrigido(s), conforme instruções no **cartão de respostas**.
- Leia atentamente cada questão e assinale no **cartão de respostas** óptico a alternativa que mais adequadamente a responde.
- A questão que tiver mais de uma resposta assinalada será considerada errada, mesmo que uma das assinalações esteja correta.
- O **cartão de respostas** óptico **não** pode ser dobrado, amassado, rasurado, manchado ou conter qualquer registro fora dos locais destinados às respostas.
- A maneira correta de assinalar a alternativa no **cartão de respostas** óptico é cobrindo, fortemente, com caneta esferográfica de tinta preta ou azul, fabricada com material transparente, o espaço a ela correspondente, conforme modelo a seguir:

Marque as respostas **assim**:

Realização:



## CONHECIMENTOS BÁSICOS

### Texto I, para responder às questões de 1 a 3.

1 No que se refere às práticas assistenciais, tem sido  
comum a confusão na utilização dos termos assistência e  
assistencialismo. Essa é uma questão delicada, daí a  
4 importância que se tenha clareza sobre ela, pois, quando se  
trabalha com a política de assistência social nos espaços em  
que a intervenção se manifesta pelo caráter emergencial, é  
7 comum taxar essa atuação como uma prática  
assistencialista. Contudo, não se deve equiparar ou confundir  
ação de emergência com assistencialismo. As ações  
10 emergenciais são tão dignas e necessárias quanto as demais  
ações. O que realmente faz a diferença são os objetivos  
pelos quais são desenvolvidas.

13 Apesar de termos legislações que avançaram no  
sentido do direito social, muitas ações desenvolvidas  
segundo a ótica dos interesses de dirigentes do Estado  
16 têm-se caracterizado como assistencialistas, ou seja, ações  
que não emancipam os usuários, pelo contrário, reforçam  
sua condição de subalternização perante os serviços  
19 prestados.

Essas ações constituem-se com base na troca de  
favores, principalmente no que se refere às políticas  
22 partidárias, em que parte da população torna-se receptora de  
"benefícios" não no sentido do patamar do direito e, sim, na  
perspectiva da troca votos-favores. Por outro lado, para a  
25 população dependente dos serviços e dos benefícios  
transmitidos por essas políticas de garantia da sobrevivência,  
não importa com qual intenção tais ações estejam se  
28 desenvolvendo. Na perspectiva de quem não tem o mínimo,  
o fundamental é não morrer de fome e ver supridas certas  
necessidades básicas.

Solange Silva dos Santos Fidelis. **Conceito de assistência e assistencialismo.** In: 2º Seminário nacional estado e políticas sociais no Brasil. Cascavel: Unioeste, de 13 a 15 out./2005, p. 1-2 (com adaptações).

### QUESTÃO 1

Com relação às ideias do texto I, assinale a alternativa correta.

- (A) A confusão na utilização dos termos assistência e assistencialismo está definitivamente desfeita, a partir da divulgação do texto I, pois ele cuida exatamente de elaborar os conceitos teóricos desses termos.
- (B) A política de assistência social escraviza a população, mantendo-a em posição inferior de dependência.
- (C) Garantida a sobrevivência da população dependente dos serviços e benefícios transmitidos pelas políticas assistencialistas e eleitoreiras, resta descobrir os verdadeiros objetivos dos políticos, para que seja estabelecida a troca de favores.
- (D) As necessidades básicas de parcela da população brasileira são tão prementes que o assistencialismo passa a ser bem-vindo, sendo encarado como forma possível de garantir a sobrevivência.
- (E) As ações emergenciais são vis e deixam claros os objetivos mesquinhos segundo os quais são desenvolvidas.

### QUESTÃO 2

Com base no texto I, assinale a alternativa correta.

- (A) A frase **Essa é uma questão delicada, por isso é importante que se tenha clareza sobre ela** é uma reescrita adequada da original registrada nas linhas 3 e 4.
- (B) No fragmento "o fundamental é não morrer de fome e ver supridas certas necessidades básicas" (linhas 29 e 30), o termo "supridas" poderia ser usado no masculino singular, sem prejuízo gramatical.
- (C) Na frase "o fundamental é não morrer de fome e ver supridas certas necessidades básicas." (linhas 29 e 30), os verbos "morrer" e "ver" têm sujeitos diferentes.
- (D) A frase **parte da população torna-se receptora de "benefícios" não somente no sentido do patamar do direito, mas também na perspectiva da troca votos-favores** é uma reescrita adequada da original das linhas de 22 a 24.
- (E) As aspas da linha 23 indicam a interferência de fala de personagem oculto no texto.

### QUESTÃO 3

A respeito de termos e fragmentos do texto I, assinale a alternativa correta.

- (A) Assistência e assistencialismo são palavras que, por serem formadas por uma parte morfológica comum [*assistencia*], têm sentido semelhante e, por isso, são classificadas como sinônimos idênticos.
- (B) O fragmento **ações que não lhes emancipam** substitui corretamente o original das linhas 16 e 17.
- (C) O fragmento **ações que não emancipam os usuários, pelo contrário, reforçam a condição deles de subalternização perante os serviços prestados** substitui corretamente o original das linhas de 16 a 19.
- (D) O fragmento **Referindo-se às práticas assistenciais, era comum a confusão na utilização dos termos assistência e assistencialismo** é uma reescrita correta, de acordo com as normas gramaticais, do original das linhas de 1 a 3.
- (E) No fragmento "Essa é uma questão delicada, daí a importância que se tenha clareza sobre ela, pois, quando se trabalha com a política de assistência social nos espaços" (linhas de 3 a 5), o verbo "trabalha" poderia ser usado no plural, sem prejuízo gramatical.

#### Texto II, para responder à questão 4.

1 Travestis e transexuais matriculados nas escolas  
municipais de Fortaleza ou cadastrados em projetos sociais  
do município poderão ser agora oficialmente tratados por seu  
4 nome social no lugar daquele que consta no registro de  
nascimento. Isso é possível com a publicação de duas  
portarias, uma da Secretaria de Educação e outra da  
7 Secretaria de Assistência Social.

A medida garante que, logo no início das aulas, ao  
se apresentar, o aluno tenha respeitada sua vontade de ser  
10 chamado pelo nome social, informando isso ao professor  
e(ou) ao diretor da escola, que farão a anotação em todos os  
seus documentos.

13 “Essa é uma medida de acolhida afetuosa. Afinal, o  
poder público não tem apenas o dever de dar acesso à  
escola, mas também o de buscar a permanência do aluno e o  
16 seu desenvolvimento. E o nome, muitas vezes, tem sido um  
empecilho para isso”, disse Martir Silva, consultora jurídica  
da Secretaria de Educação de Fortaleza.

Internet <<http://www.clickpb.com.br/>> (com adaptações).

#### QUESTÃO 4

Com base no texto II, assinale a alternativa **incorreta**.

- (A) O nome social pode ser o adotado pelo indivíduo, por sua própria escolha, em substituição ao de registro de nascimento.
- (B) A acolhida aos alunos travestis e transexuais nas escolas municipais de Fortaleza é avaliada como afetuosa, porque o poder público, além da obrigação social de dar acesso à escola, deve buscar a permanência do aluno nela.
- (C) Duas secretarias de estado se uniram para a adoção de medida favorável aos travestis e transexuais matriculados nas escolas municipais de Fortaleza ou cadastrados em projetos sociais do município.
- (D) Infere-se do texto que a eventual incompatibilidade entre o nome e o corpo de estudantes travestis e transexuais pode, muitas vezes, levar o jovem a deixar a escola.
- (E) Infere-se do texto que o preconceito contra o diferente está escondido na obscuridade dos sentimentos humanos mais íntimos; por isso, o homem nunca conseguirá se libertar dessa chaga moral.

#### Texto III, para responder às questões 5 e 6.

1 Já existem vários portais ativos e em crescimento  
que disponibilizam para o internauta canais de televisão.  
O wwtv, por exemplo, oferece atualmente nada menos  
4 de 1.827 estações *on-line* (número de 4 de dezembro,  
crescendo à razão de duas por dia). São  
emissoras transmitidas de qualquer país que passe pela  
7 nossa mente — e alguns outros de cuja existência sequer  
desconfiávamos.

Uma visita a qualquer um desses portais deixa  
10 bastante claro que a televisão, tal como a conhecemos hoje,  
distribuída pelo ar de forma gratuita, ou por meio de qualquer  
mecanismo pago de distribuição, está em sérios apuros. Mil  
13 batalhas jurídicas poderão acontecer nos próximos anos.  
Mas frear a distribuição de sinais de TV pela Internet será tão  
viável quanto impedir que chova. É mais sábio, portanto,  
16 examinar como tirar proveito dos benefícios que a chuva  
possa nos trazer.

Internet: <[www.observatoriodaimprensa.com.br](http://www.observatoriodaimprensa.com.br/)> (com adaptações).

#### QUESTÃO 5

Acerca da frase “São emissoras transmitidas de qualquer país que passe pela nossa mente — e alguns outros de cuja existência sequer desconfiávamos.” (linhas de 5 a 8), do texto III, assinale a alternativa **incorreta**.

- (A) A forma verbal “São” é usada no plural porque concorda com o sujeito implícito “duas por dia” (linha 5).
- (B) A sequência “de qualquer país” pode ser reescrita, sem perda de sentido, como **por seja qual for o país**.
- (C) A forma verbal “passe”, se usada no plural, provocaria mudança inaceitável de sentido, uma vez que remeteria a “emissoras”, e não mais a “país”.
- (D) A troca da preposição “de”, na segunda ocorrência, por **em** provocaria uma falha na regência do verbo **desconfiar**.
- (E) O travessão foi usado para enfatizar trecho do enunciado. Efeito similar se conseguiria com o uso de negrito, ou, no discurso oral, com entonações enfáticas.

#### QUESTÃO 6

A respeito do fragmento “qualquer país que passe pela nossa mente — e alguns outros de cuja existência sequer desconfiávamos.” (linhas de 6 a 8) do texto III, assinale a alternativa **incorreta**.

- (A) A conjunção “e” poderia ser substituída, sem perda de sentido, pela locução **além de**.
- (B) O advérbio “sequer” pode ser reescrito, opcionalmente, como dois verbetes: **se quer**, já que ambas são grafias aceitas pela gramática como permutáveis.
- (C) A forma verbal “desconfiávamos” indica a ideia de tempo passado inacabado.
- (D) O pronome “cuja” tem valor possessivo, já que equivale a **sua**.
- (E) A forma verbal “passe” indica a ideia de possibilidade, um fato incerto de acontecer.

Texto IV, para responder às questões de 7 a 9.

Transplante de amor

1 Gastrite é uma inflamação do estômago. Apendicite é uma inflamação do apêndice. Otite é uma inflamação dos ouvidos. Paixonite é uma inflamação do quê? Do coração.

4 Cada órgão do nosso corpo tem uma função vital e precisa estar 100% em condições. Ao coração, coube a função de bombear sangue para o resto do corpo, mas é nele que se depositam também nossos mais nobres sentimentos. Qual é o órgão responsável pela saudade, pela adoração? Quem palpita, quem sofre, quem dispara? O próprio.

10 Foi pensando nisso que me ocorreu o seguinte: se alguém está com o coração dilacerado nos dois sentidos, biológico e emocional, e por ordens médicas precisa de um novo, o paciente irá se curar da dor de amor ao receber o órgão transplantado?

16 Fazemos de conta que sim. Você entrou no hospital com o coração em frangalhos, literalmente. Além de apaixonado por alguém que não lhe dá a mínima, você está com as artérias obstruídas e os batimentos devagar quase parando. A vida se esvai, mas localizaram um doador compatível: já para a mesa de cirurgia.

22 Horas depois, você acorda. Coração novo. Tum-tum, tum-tum, tum-tum. Um espetáculo. O médico lhe dá uma sobrevida de cem anos. Nada mal. Visitas entram e saem do quarto. Até que anunciam o Jorge. Que Jorge? O Jorge, minha filha, o homem que você sempre amou. Eu????

28 Você não reconhece o Jorge. Acha ele meio baixinho. Um tom de voz estridente. Usa uma camisa cor-de-laranja que não lhe cai bem. Mas foi você mesma que deu a ele de aniversário, minha filha. Eu????

31 Seu coração ignorou o tal de Jorge. O mesmo Jorge que quase te levou à loucura, o mesmo Jorge que fez você passar noites insones, que fez você encher uma piscina olímpica de lágrimas. Em compensação, aquele enfermeiro ali é bem gracinha. Tem um sorriso cativante. E uma mão que é uma pluma, você nem sentiu a aplicação da anestesia. Bacana este cara. Quem é? O namorado da menina a quem pertencia seu coração. Tum-tum, tum-tum, tum-tum.

37 Transplantes de amor. Garanto que fariam muito mais sucesso que a safena.

Martha Medeiros. *Non-Stop*. Porto Alegre: L & PM, 2001, p. 43.

QUESTÃO 7

A respeito do texto IV, assinale a alternativa **incorreta**.

- (A) As palavras “Gastrite”, “Apendicite”, “Otite” e “Paixonite”, usadas no primeiro parágrafo do texto, são formadas pelo mesmo processo de derivação: a sufixal. Nessas palavras, usou-se o sufixo -ite, que indica inflamação.
- (B) A palavra “quê”, na frase “Paixonite é uma inflamação do quê?” (linha 3) aparece acentuada porque está inserida em uma pergunta.
- (C) A expressão “Do coração.” (linha 3) constitui-se, no contexto textual, uma frase nominal, que confere ao texto maior agilidade e leveza de estrutura sintática.
- (D) A expressão “em condições” (linha 5), segundo a gramática da língua portuguesa, exige um complemento que integre o seu sentido. Porém, no texto, a ausência desse complemento não promoveu prejuízo para a compreensão da informação.
- (E) A vírgula da frase “Ao coração, coube a função de bombear sangue para o resto do corpo” (linhas 5 e 6) justifica-se pelo deslocamento do termo “Ao coração”, com finalidade estilística de criar ênfase.

QUESTÃO 8

Com relação ao texto IV, assinale a alternativa **incorreta**.

- (A) A repetição do pronome na frase da linha 9 “Quem palpita, quem sofre, quem dispara?” cria destaque e certo suspense na informação.
- (B) A resposta “O próprio.” (linha 9), dada às perguntas feitas anteriormente, omite o nome (coração) ao qual se refere o adjetivo, o que valoriza enfaticamente o termo “próprio”.
- (C) O advérbio “sim” (linha 15) tem seu significado explicado nas informações do parágrafo em que se insere.
- (D) O pronome “Você” (linha 15) é empregado na frase como forma de indeterminar o agente da ação, traço característico da oralidade brasileira. Assim, “Você entrou no hospital” (linha 15) corresponde a **Entrou-se no hospital**.
- (E) A sequência “a mínima” (linha 17), à qual falta o nome **importância**, faz do qualificativo “mínima” o núcleo, o foco da informação.

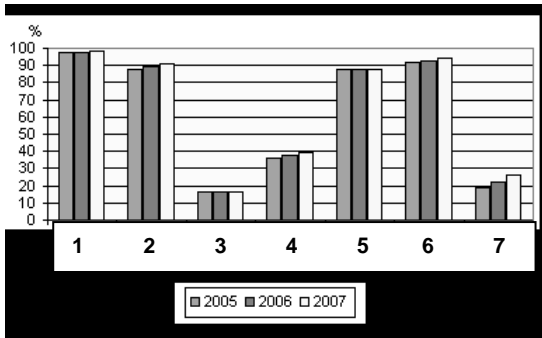
QUESTÃO 9

Ainda com relação ao texto IV, assinale a alternativa **incorreta**.

- (A) A seguinte reescritura do trecho das linhas 19 e 20 está gramaticalmente correta: **localizaram um doador compatível; portanto, vá urgente para a mesa de cirurgia**. Porém, ela perde em qualidade para a original, mais sintética e mais expressiva.
- (B) Onomatopeia é uma figura de linguagem que consiste na formação de palavras pela imitação de sons e ruídos. Nas linhas 21, 22 e 37, aparece um exemplo dessa figura. Na primeira entrada, ela deixa entrever a ideia de que o coração passou a funcionar no novo peito. Já, na segunda, há a sugestão de que o coração da antiga dona dispara no reconhecimento do namorado.
- (C) No trecho “Até que anunciam o Jorge. Que Jorge? O Jorge, minha filha, o homem que você sempre amou. Eu?????” (linhas 24 e 25), aparece um diálogo com apresentação gráfica inusitada.
- (D) Com base nos fragmentos “Acha ele meio baixinho.” (linhas 26 e 27), “Seu coração ignorou o tal de Jorge.” (linha 30), “Em compensação, aquele enfermeiro ali é bem gracinha.” (linhas 33 e 34), “Bacana este cara.” (linha 36) e “O namorado da menina a quem pertencia seu coração.” (linhas 36 e 37) é correto afirmar que o texto é inteiramente construído com construções próprias de linguagem informal, sem nenhuma preocupação com a formalidade da língua escrita padrão.
- (E) Muito comum na fala cotidiana, a hipérbole, figura de linguagem que consiste em exagerar intencionalmente uma ideia com a finalidade de torná-la mais expressiva, é exemplificada no penúltimo parágrafo do texto.

Texto V, para responder às questões 10 e 11.

**Domicílios com bens duráveis 2005-2007**



- 1. Fogão
- 2. Geladeira
- 3. Freezer
- 4. Máquina de lavar roupa
- 5. Rádio
- 6. Televisão
- 7. Microcomputador

Existência de bens duráveis	2006 (%)	2007 (%)
Fogão	97,7	98,1
Geladeira	89,2	90,8
Freezer	16,4	16,3
Máquina de lavar roupa	37,5	39,5
Rádio	87,9	88,1
Televisão	93,0	94,5
Microcomputador	22,1	26,6

IBGE, Pesquisa nacional por amostra de domicílios 2007.

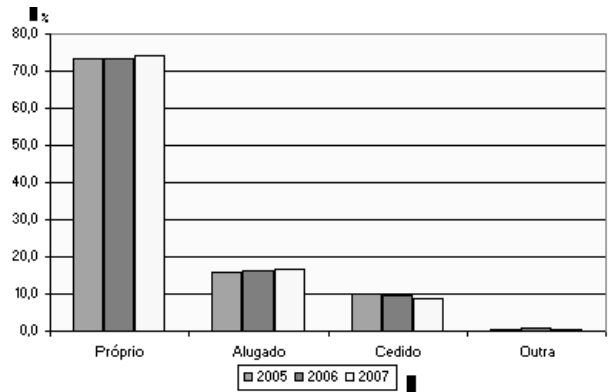
**QUESTÃO 10**

Com base nas informações presentes no texto V, assinale a alternativa correta.

- (A) O microcomputador é o bem durável que menos interessa ao homem brasileiro.
- (B) A tendência dos brasileiros é preferir o microcomputador, antes de comprar uma máquina de lavar roupas.
- (C) Os sete bens duráveis presentes nos domicílios brasileiros tiveram consumo crescente de 2005 a 2007.
- (D) A presença do freezer em mais da metade nos domicílios brasileiros denuncia a existência de abundância na nossa sociedade.
- (E) Os bens duráveis mais presentes nos lares brasileiros são fogão e televisão.

Texto VI, para responder à questão 11.

**Condição de ocupação 2005-2007**



Condição de ocupação	2006 (%)	2007 (%)
Próprio	73,3	74,0
Alugado	16,2	16,7
Cedido	9,8	8,8
Outra	0,6	0,5

IBGE, Pesquisa nacional por amostra de domicílios 2007.

**QUESTÃO 11**

Com base nas informações presentes nos textos V e VI, assinale a alternativa correta.

- (A) Mais da metade dos brasileiros, hoje, paga aluguel, mas tem em casa televisão, rádio e computador.
- (B) Apenas 26,6% dos brasileiros tinham acesso à Internet, em 2007.
- (C) A lógica leva a supor que o número de aparelhos de telefone celular, em 2007, ultrapassava 98%, pois esses aparelhos são úteis e muitos têm preços tão acessíveis quanto os fogões, campeões na preferência dos lares do Brasil.
- (D) O item "Outra", para a indicação de condição de ocupação, permite a interpretação de que o índice de invasão de terras e de imóveis vazios vem diminuindo ano a ano, no Brasil.
- (E) Mais de 70% da população brasileira tem casa própria.

**QUESTÃO 12**

Acerca da utilização de mensagens eletrônicas como forma de comunicação oficial, assinale a alternativa **incorreta**.

- (A) Os arquivos anexados à mensagem do e-mail devem ser redigidos, preferencialmente, no formato Word em versão anterior a 2000, para serem abertos por qualquer sistema operacional instalado no computador do destinatário da mensagem.
- (B) Um dos atrativos de comunicação por correio eletrônico é sua flexibilidade. Assim, não interessa definir forma rígida para sua estrutura; porém, deve-se evitar o uso de linguagem incompatível com uma comunicação oficial.
- (C) O correio eletrônico (e-mail), por seu baixo custo e celeridade, transformou-se na principal forma de comunicação para a transmissão de documentos.
- (D) Sempre que disponível, deve-se utilizar o recurso de confirmação de leitura.
- (E) O correio eletrônico pode ter *valor documental*, ou seja, pode ser aceito como documento original, desde que exista certificação digital que ateste a identidade do remetente, na forma estabelecida em lei.

### QUESTÃO 13

Acerca do procedimento licitatório previsto na Lei n.º 8.666/1993, assinale a alternativa correta.

- (A) Todos os órgãos e entidades da Administração Pública, dos três poderes, da União, dos estados, do Distrito Federal e dos municípios, submetem-se à plena aplicabilidade dos dispositivos constantes na referida lei.
- (B) O princípio da indistinção, conexo ao da moralidade, é previsto na lei licitatória nacional como decorrente dos princípios básicos arrolados no seu art. 3º.
- (C) O ato administrativo da comissão do qual emerge o vencedor do procedimento licitatório tem natureza declaratória.
- (D) São modalidades de licitação previstas na referida lei: a concorrência, a tomada de preços, o convite, o leilão, o concurso e o pregão.
- (E) O desinteresse de licitantes no procedimento anterior autoriza a contratação direta por inexigibilidade, mas desde que a abertura de novo certame redunde em prejuízo para a Administração.

### QUESTÃO 14

Ainda no que pertine ao procedimento licitatório previsto na Lei n.º 8.666/1993, assinale a alternativa correta.

- (A) O desfazimento da licitação é hipótese aplicável quando, ao final do certame, não restam licitantes aptos a contratar com a Administração.
- (B) A homologação é ato de controle administrativo praticado pela comissão julgadora.
- (C) Apenas os recursos em face da inabilitação do licitante e do julgamento das propostas têm efeitos necessariamente suspensivos previstos na lei geral.
- (D) Os critérios de julgamento, conjugando os fatores referidos no instrumento convocatório, podem autorizar a Administração a instaurar procedimento visando à proposta mais vantajosa, ainda que ela não apresente, necessariamente, o menor preço.
- (E) Os requisitos de habilitação devem ter interpretação extensiva, visto que não interessa ao poder público admitir licitantes que não detenham condições prévias de, em vindo a serem os vencedores, levarem a bom termo a execução do objeto licitado.

### QUESTÃO 15

Os contratos da administração pública também são objeto de normatização na Lei n.º 8.666/1993. A respeito de suas características, assinale a alternativa correta.

- (A) Os contratos previstos na referida Lei necessariamente detêm as prerrogativas atribuíveis ao regime de Direito Público.
- (B) São características dos referidos ajustes, entre outras, o formalismo, com a necessária observância dos requisitos externos e internos previstos na lei geral, e a comutatividade, esta denotando a existência de obrigações a ambas as partes contratantes.
- (C) O regime de execução das obras contratadas com terceiros poderá ser direto ou indireto, em relação à prévia previsão de subcontratação, devendo sua escolha constar no instrumento convocatório que lhe der origem.
- (D) Constarão do projeto executivo a definição prévia da obra, incluindo, entre outros requisitos, a justificativa para sua realização e a estimativa de gastos.
- (E) Entre as cláusulas exorbitantes previstas para a execução contratual, podem-se citar as alterações unilaterais por parte da Administração, não só as quantitativas, mas, também, as qualitativas em relação ao objeto inicialmente licitado, incluindo, nessas últimas, a possibilidade de modificação do projeto ou das especificações.

### QUESTÃO 16

A Consolidação das Leis do Trabalho (CLT), no que toca às normas gerais de tutela do trabalho, trata da identificação profissional, da duração do trabalho, do salário mínimo, das férias e da segurança e medicina do trabalho. Acerca da identificação profissional, assinale a alternativa correta em relação a seu texto vigente.

- (A) A Carteira de Trabalho e Previdência Social (CTPS) conterà, entre outros elementos necessários, uma fotografia, de frente, tamanho 3x4, qualificação, impressão digital e número do documento de naturalização ou data da chegada ao Brasil, e demais elementos constantes na identidade de estrangeiro, quando for o caso.
- (B) Por ser um documento do empregado, após a sua admissão, as anotações na CTPS serão feitas pelo empregador exclusivamente nas hipóteses previstas na CLT, quais sejam, na data-base, no caso de rescisão contratual e no caso de necessidade de comprovação perante a Previdência Social.
- (C) Os acidentes de trabalho serão obrigatoriamente anotados pelo Juízo competente na carteira profissional do acidentado.
- (D) As anotações na CTPS, no que pertine à remuneração, devem especificar o salário, incluindo a previsão de gorjetas, quando for o caso.
- (E) Serão arquivadas as carteiras profissionais que não forem reclamadas pelos interessados no prazo de noventa dias de sua emissão.

### QUESTÃO 17

Ainda em relação às vigentes normas gerais de tutela do trabalho na CLT, assinale a alternativa correta no que toca à duração da jornada.

- (A) Não serão descontadas nem computadas como jornada extraordinária as variações de horário no registro de ponto não excedentes de dez minutos.
- (B) Em tendo havido causa acidental ensejadora da interrupção da jornada de trabalho, esta poderá ser prorrogada pelo tempo necessário até o máximo de duas horas, durante o número de dias indispensáveis à recuperação do tempo perdido.
- (C) O regime de jornada de trabalho e horas extras não se aplica aos gerentes, mas desde que atendam à exclusiva condição de serem considerados exercentes de cargos de gestão.
- (D) Para o gozo do intervalo de descanso, computados na duração do trabalho dos empregados, devem as empresas oferecer lugar compatível e com observância às normas trabalhistas.
- (E) Considera-se trabalho em regime de tempo parcial aquele cuja duração não exceda a vinte horas semanais.

### QUESTÃO 18

A respeito do contrato individual de trabalho na CLT, assinale a alternativa correta.

- (A) Por ser uma forma excepcional de contratação, a CLT não autoriza a rescisão por parte do empregador sem a justa causa do empregado nos contratos de trabalho por tempo determinado.
- (B) O comportamento do empregado fora da empresa poderá ensejar rescisão de seu contrato de trabalho com justa causa.
- (C) No caso de paralisação das atividades da empresa decorrente de ato governamental, não farão jus os empregados à indenização por esse tempo.
- (D) A prova de quitação do empregador é o recibo da rescisão, desde que com a assistência do respectivo sindicato ou perante a autoridade do Ministério do Trabalho e Previdência Social, em valor global e até o décimo dia, contado da data da notificação da demissão, quando da ausência do aviso prévio, indenização do mesmo ou dispensa de seu cumprimento.
- (E) A verba indenizatória devida ao empregado, no caso de sua demissão sem justa causa, é calculada sobre seu último salário.

### QUESTÃO 19

O Distrito Federal, por imperativo constitucional, é regido por sua Lei Orgânica, atendidos os princípios estabelecidos na Carta Maior Federal. Acerca dos fundamentos da organização dos Poderes e do Distrito Federal previstos na Lei Orgânica do Distrito Federal (LODF), assinale a alternativa correta.

- (A) É prevista expressamente a possibilidade de participação política direta dos cidadãos domiciliados eleitoralmente no Distrito Federal, além do direito ao sufrágio universal.
- (B) O pluralismo político é consagrado objetivo prioritário do Distrito Federal.
- (C) A LODF prevê que o Distrito Federal seja protegido por tombamento, junto ao Instituto do Patrimônio Histórico e Artístico Nacional (IPHAN).
- (D) O Distrito Federal, como unidade política, detém soberania, como princípio decorrente da Constituição Federal.
- (E) É assegurado aos cidadãos o amplo direito de petição e de representação, exigindo-se apenas os emolumentos decorrentes dos custos administrativos.

### QUESTÃO 20

Por mandamento da Constituição Federal, o meio ambiente ecologicamente equilibrado é direito de todos, cabendo ao poder público e à coletividade preservá-lo para as gerações futuras. A LODF dispõe, no Capítulo XI de seu Título VI, sobre o meio ambiente. Acerca das disposições nele contidas, assinale a alternativa correta.

- (A) O Governo do Distrito Federal deverá, ao menos anualmente, divulgar relatório da qualidade da água distribuída à população.
- (B) Como forma de proteger o meio ambiente, o Governo do Distrito Federal está autorizado, via regulamentar, a instituir tributação das atividades que utilizem recursos ambientais e impliquem significativa degradação ambiental.
- (C) A caça no Distrito Federal subordina-se à prévia autorização do Conselho do Meio Ambiente, órgão distrital previsto na LODF.
- (D) Os proprietários ou concessionários rurais ficam obrigados, na forma da lei, a conservar o ambiente de suas propriedades ou lotes rurais, ou a recuperá-lo, obrigatoriamente, com espécies nativas.
- (E) O relatório de impacto ambiental, previsto para licenciamento de projetos de parcelamento do solo, poderá ser substituído, no caso de área urbana de até sessenta hectares, por avaliação de impacto ambiental; todavia, mantida a obrigatoriedade de audiência pública prévia.

### QUESTÃO 21

O planejamento urbano tradicional vem sendo questionado nos anos recentes, com o movimento pela reforma urbana, que procura construir, de forma democrática, novos instrumentos de planejamento. Entre as conquistas recentes, podemos citar o capítulo de política urbana da Constituição de 1988, a aprovação do Estatuto da Cidade, em 2001, a criação do Ministério das Cidades e do Conselho Nacional das Cidades, em 2003 [...].

Renato Cymbalista, arquiteto e urbanista. **Almanaque Brasil Socioambiental**, 2008, p. 390 (com adaptações).

Acerca da temática urbana no Brasil, assinale a alternativa **incorreta**.

- (A) Os investimentos públicos causam diferentes impactos ao incidir sobre as diversas regiões da cidade: nas áreas mais ricas, valorizam ainda mais os imóveis dos que já possuem muito; nas áreas pobres, a valorização decorrente desses investimentos acaba expulsando os moradores para mais longe ainda.
- (B) As enchentes que frequentemente afetam as grandes cidades brasileiras têm, entre suas causas, as alterações no ciclo hidrológico natural, com a impermeabilização do solo e o aumento da velocidade das águas superficiais, gerando colapso no escoamento das águas.
- (C) Desigualdade, segregação, periferização e degradação ambiental geram efeitos nefastos para as cidades como um todo, em um processo em que os pobres são, quase sempre, os mais afetados.
- (D) Com implementação normatizada pelo Estatuto da Cidade, o Plano Diretor de Ordenamento Territorial (PDOT) é exigido para todas as aglomerações urbanas com população superior a dez mil habitantes.
- (E) O crescimento demográfico do Distrito Federal e do Entorno cria uma pressão cada vez mais intensa sobre os recursos naturais, especialmente a água, de que é exemplo a expansão do sítio urbano de Águas Lindas, em Goiás, próximo à barragem do Rio Descoberto.



## QUESTÃO 22

Esta cidade, recém-nascida, já se enraizou na alma dos brasileiros; já elevou o prestígio nacional em todos os continentes; já vem sendo apontada como demonstração pujante da nossa vontade de progresso, como índice do alto grau de nossa civilização; já a envolve a certeza de uma época de maior dinamismo, de maior dedicação ao trabalho e à Pátria, despertada, enfim, para o seu irresistível destino de criação e de força construtiva.

Trecho de discurso de Juscelino Kubitschek, na inauguração de Brasília, 21/4/1960. Internet: <<http://www.franklinmartins.com.br>>.

Tomando o texto acima como referência inicial, assinale a alternativa correta.

- (A) O plano urbanístico de Brasília foi escolhido pelo presidente da República entre trabalhos de arquitetos brasileiros.
- (B) A pedra fundamental de Brasília foi lançada em 1922, pelo então presidente Artur Bernardes. Situada próximo ao Catetinho, simboliza o compromisso assumido por aquele governante com a transferência da capital para o interior do Brasil.
- (C) As chamadas cidades-satélites não surgiram ao acaso; sua existência estava programada no planejamento original de Brasília. Por não terem sido criados mecanismos de controle, seu crescimento populacional foi explosivo nos anos seguintes à inauguração da nova capital federal.
- (D) Juscelino Kubitschek, após o fim de seu mandato presidencial, em 1961, tornou-se senador da República pelo estado de Minas Gerais, cargo que exerceu ininterruptamente até sua morte, em 1976.
- (E) Mesmo com o ambiente de modernidade e progresso que se instalou mais fortemente com a inauguração de Brasília, foram registrados no país movimentos políticos de resistência à transferência da capital do Rio de Janeiro para o Brasil Central.

## QUESTÃO 23

### Homenagem às vítimas do terremoto de Kobe

(19/1/2010) O Japão homenageou as vítimas do terremoto de Kobe (7,3 graus na escala Richter) que completou 15 anos no último dia 17. O desastre deixou 6,4 mil pessoas mortas e destruiu 240 mil casas. Entre outras manifestações, pessoas se reuniram ao redor de velas que formavam a data do terremoto (17 de janeiro de 1995). Atualmente, a cidade está totalmente reconstruída, com uma população recorde de 1,5 milhão de pessoas. Segundo o prefeito de Kobe, Tatsuo Yada, 10% dos residentes nasceram depois do desastre.

Internet: <<http://madeinjapan.uol.com.br/>>. Acesso em 26/1/2010.

### Número de mortos em terremoto no Haiti passa de 75 mil

(19/1/2010) AFP – O terremoto de 12 de janeiro no Haiti, que atingiu 7,0 pontos na escala Richter, já deixou 75 mil mortos, 250 mil feridos e um milhão de desabrigados, anunciou a Direção da Proteção Civil haitiana nesta terça-feira. O balanço anterior, fornecido domingo pelo secretário de Estado para a Alfabetização, Carol Joseph, mencionava 70 mil mortos.

Internet: <<http://noticias.terra.com.br/>>. Acesso em 26/1/2010.

A respeito do tema abordado nos textos, assinale a alternativa correta.

- (A) O tsunami que, em 2004, devastou em maior escala a África e, com menor intensidade, países do Oriente Médio, teve causas semelhantes às do ocorrido no Haiti: a movimentação da crosta terrestre submarina e a consequente alteração no comportamento das marés.
- (B) A escala Richter, que mede a intensidade dos terremotos, varia de 0 (tremores mais fracos) a 7,9 (os mais violentos).
- (C) O Japão situa-se em uma região de alta instabilidade geológica, conhecida como Círculo de Fogo do Pacífico, o que explica a ocorrência de frequentes terremotos naquele país.
- (D) Curiosamente, a América Central, onde se situa o Haiti, não é zona de encontro de placas tectônicas; o terremoto mencionado foi resultado do atrito entre a placa sul americana e a placa da América do Norte, cujo impacto reverberou sobre o Caribe.
- (E) Considerando-se os eventos mencionados, não há como estabelecer correlação entre o nível socioeconômico de um país, sua capacidade de prevenção e de reação a calamidades e o número de vítimas em terremotos.

## QUESTÃO 24

(21/1/2010) – Dólar fecha a R\$ 1,80, maior preço em 4 meses; Bovespa cede 2,61%.

### O dragão chinês

O governo chinês revelou hoje que o país cresceu a uma taxa de 8,7% no ano passado. A cifra acima das expectativas detonou uma preocupação generalizada de que uma das "locomotivas" da economia global tome novas medidas para puxar o freio do crescimento. Esse temor tem precedente, já que nos últimos dias as autoridades chinesas multiplicaram as iniciativas para elevar o custo do capital e retirar dinheiro de circulação. A China é um dos maiores compradores mundiais de *commodities*, principalmente do Brasil. E nesse ambiente de maior nervosismo, o dólar vira o ponto de fuga para agentes financeiros, já preocupados com o fechamento das contas externas brasileiras, num ano em que se espera o aumento das importações.

Internet: <[www1.folha.uol.com.br](http://www1.folha.uol.com.br)> (com adaptações).

Acerca do tema abordado no texto acima, assinale a alternativa correta.

- (A) A leitura do texto permite inferir que, caso a China reduza a importação de *commodities*, o Brasil pode ter problemas econômicos.
- (B) O crescimento econômico de 8,7% ao ano da China é igualmente acompanhado pelos demais países emergentes, como o Brasil e a Índia.
- (C) A previsão para o Brasil de aumento nas importações irá provocar uma elevação, sem precedente, na dívida externa do país.
- (D) O crescimento econômico chinês está diretamente relacionado à política antinatalista do filho único e à sua matriz energética baseada na geração de energia por hidrelétricas.
- (E) O crescimento da economia chinesa é acompanhado de igual desenvolvimento social com crescente redução das desigualdades entre os cidadãos do país.

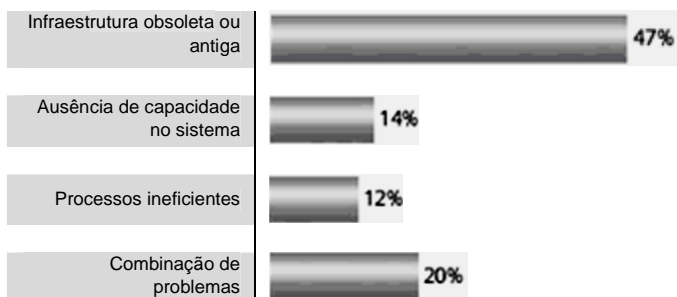
## QUESTÃO 25

### Relevância secundária para o saneamento básico 23 de setembro de 2009 – Por Jander Ramon

Por mais que seja uma infraestrutura elementar para a manutenção da vida, saneamento básico é um tema relevante para as megacidades (cidades com mais de 10 milhões de habitantes), mas que, de forma surpreendente, ocupou uma posição secundária na preocupação dos *stakeholders* (pessoas interessadas) ouvidos pela pesquisa, atrás de transportes, por exemplo. Enquanto 35% dos entrevistados indicaram transportes como um desafio prioritário a ser enfrentado, somente 8% citaram o abastecimento de água e a coleta e tratamento de esgotos e efluentes industriais como uma questão central da agenda presente e futura das metrópoles.

Conforme constatado em outras áreas, a preocupação com saneamento básico revela-se distinta entre as cidades, intimamente ligada ao grau de desenvolvimento. Por contar com uma infraestrutura consolidada nesse campo, apenas 3% dos entrevistados de cidades desenvolvidas indicaram a questão da água como um tema prioritário, enquanto para 13% dos ouvidos nas cidades emergentes essa área está no centro das atenções.

#### Os problemas mais graves de abastecimento de água e gestão de resíduos



% dos entrevistados selecionados

Internet: <<http://odesafiodasmegacidades.com.br/tag/urbanizacao/>>  
(com adaptações). Acesso em 21/1/2010.

Acerca do texto e do gráfico acima e do tema abordado neles, assinale a alternativa correta.

- (A) É correto inferir do texto e do gráfico que *stakeholders* entrevistados não têm conhecimento algum acerca do problema de abastecimento de água potável. Em um futuro muito próximo, esse será um problema que afetará todas as nações do globo.
- (B) Pelo texto, infere-se que o tratamento de esgotos e de resíduos industriais, por meio de uma infraestrutura obsoleta e antiga, é um problema que afeta da mesma forma diferentes grupos de países.
- (C) A preocupação dos entrevistados com saneamento básico depende do grau de desenvolvimento das cidades: nas cidades desenvolvidas, a questão da água é menos prioritária que nas cidades emergentes.
- (D) O texto permite concluir que as megacidades se localizam apenas nos países desenvolvidos.
- (E) Uma melhor gestão pública da infraestrutura sanitária não é relevante na mitigação deste problema nas megacidades.

Nas questões de 26 a 30, considere que todos os programas mencionados estão em configuração-padrão, em português, e que o *mouse* está configurado para pessoas destros. Assim, a menos que seja explicitamente informado o contrário, expressões como clicar, clique simples e clique duplo referem-se a cliques com o botão esquerdo do *mouse*. Considere também que não há restrições de proteção e de uso em relação aos programas, arquivos, diretórios e *hardware* utilizados.




## QUESTÃO 26

Com relação ao sistema operacional Windows XP versão português, assinale a alternativa correta.

- (A) Ao se pressionarem as teclas CTRL e A em uma janela do Windows Explorer que mostra o conteúdo de determinado diretório que contém arquivos e pastas, serão selecionados apenas os arquivos do mesmo.
- (B) Utilizando a ferramenta Gerenciamento de disco da janela Gerenciamento do computador, é possível formatar partições que conterão os sistemas de arquivos FAT32 e EXT4.
- (C) Utilizando o item Opções de acessibilidade do Painel de controle, é possível configurar variáveis de ambiente do sistema.
- (D) Utilizando o item Opções regionais e de idioma do Painel de controle, é possível alterar a unidade monetária.
- (E) Utilizando o item Sistema do Painel de controle, é possível ativar ou desativar a hibernação do sistema.

## QUESTÃO 27

Acerca da utilização do Internet Explorer instalado em um computador com sistema operacional Windows XP, assinale a alternativa correta.

- (A) Ao se clicar o ícone , é aberta uma janela para permitir a configuração das opções de segurança.
- (B) É possível salvar a página *web* localmente no disco rígido para poder consultar quando o acesso à Internet não estiver disponível.
- (C) Ao se clicar o ícone , a página atualmente exibida será armazenada na pasta de favoritos.
- (D) Ao se clicar o ícone , o navegador exibirá a página *web* armazenada por último na pasta de favoritos.
- (E) Atualmente, o Internet Explorer é o único navegador *web* disponível para microcomputadores.

**QUESTÃO 28**

Com o advento da Internet e a popularização do seu uso como fonte de informação para os mais diversos assuntos, surgiu o problema de localização da informação, uma vez que existem milhões de *sites* distribuídos em quase todos os países do mundo. Para solucionar esse problema, foram criados os sistemas de busca, que são *sites* dedicados à localização e à indexação da informação. Assinale a alternativa que contém apenas nomes de *sites* com sistema de busca de informação na Internet.

- (A) Google, Ask.com, AltaVista.
- (B) Dot.com, CorreioWeb, UOL.
- (C) Bondfaro, Buscapé, CataPreço.
- (D) Mercado Livre, Amazon, E-Bay.
- (E) Orkut, BlogSpot, Twitter.

**QUESTÃO 29**

Os componentes de *hardware* de um computador são controlados por um conjunto de programas conhecidos por *Built In Operating System* (BIOS). Esses programas podem ter seus parâmetros ajustados e gravados na memória permanente ou no *firmware* do computador. Para ajustar os parâmetros da BIOS de um computador, deve-se acessar o seguinte sistema:

- (A) Gerenciador de dispositivos, no Windows.
- (B) Ferramentas do sistema: opção "Computador".
- (C) *Setup* da placa-mãe.
- (D) Acessórios: opção "*Prompt* de comando".
- (E) Gerenciador de *hardware*, no modo de segurança.

**QUESTÃO 30**

	A	B	C	D	E
1	1	10	16		
2	2	11	17		
3	3	12	18		
4	4	13	19		
5	5	14	20		
6	6	15	21		
7					

A figura acima foi extraída do Microsoft Excel 2003, em português. Considere que na célula B8 (que não aparece na figura) está a fórmula =SOMA(A1:\$B\$2;C5;A3:C3;\$A\$1). Caso esta fórmula seja copiada para a célula B9 (que não aparece na figura) utilizando a função copiar e colar do menu Editar, o valor a ser exibido na célula B9 será

- (A) 52
- (B) 71
- (C) 78
- (D) #VALOR!
- (E) 86

**RASCUNHO**

**QUESTÃO 31**

Em uma carta elaborada na escala 1:25.000, encontra-se um reservatório de água de 1,25 cm de largura por 2,5 cm de comprimento no papel. Havendo a necessidade de ampliação do desenho para uma nova escala de 1:5.000, a área da nova representação gráfica do reservatório apresentaria, em relação ao primeiro desenho, um aumento de

- (A) 2 vezes.
- (B) 5 vezes.
- (C) 25 vezes.
- (D) 500 vezes.
- (E) 50.000 vezes.

**QUESTÃO 32**

Determinada poligonal fechada possui 144 vértices levantados por caminhamento. Considerando  $T = 5'\sqrt{n}$ , em que n corresponde ao número de ângulos medidos, a soma dos ângulos internos, a soma dos ângulos externos e o limite de tolerância (T) para o erro angular de fechamento, respectivamente, serão de

- (A)  $14.040^\circ$ ,  $14.400^\circ$ ,  $1^\circ$ .
- (B)  $14.400^\circ$ ,  $14.040^\circ$ ,  $1^\circ$ .
- (C)  $25.560^\circ$ ,  $26.280^\circ$ ,  $12'$ .
- (D)  $25.560^\circ$ ,  $26.280^\circ$ ,  $1^\circ$ .
- (E)  $26.280^\circ$ ,  $30.780^\circ$ ,  $1^\circ 59'$ .

**QUESTÃO 33**

Em um processo judicial, foi determinada a realização de prova pericial para apuração da veracidade de um cálculo da área de um terreno cujo levantamento topográfico apresentado por uma das partes seguiu o método de caminhamento pelos ângulos internos. O documento disponibilizado ao perito era uma planilha, que continha as seguintes coordenadas totais dos vértices da poligonal (respectivamente X e Y): (45,40), (35,25), (10,35), (20,50) m. A área do polígono topográfico levantado é de

- (A)  $375 \text{ m}^2$ .
- (B)  $475 \text{ m}^2$ .
- (C)  $620 \text{ m}^2$ .
- (D)  $770 \text{ m}^2$ .
- (E)  $950 \text{ m}^2$ .

**QUESTÃO 34**

A distância focal das câmeras aerofotogramétricas e a altura do voo determinam a escala das fotografias aéreas que, quando sistematicamente ajustadas umas às outras, compõem um mosaico com a vista de toda a área de interesse. Com uma câmera de distância focal 150 mm a uma altura de voo de 3 km, dois objetos separados no terreno a 800 m um do outro aparecerão, na cena, separados a

- (A) 0,2 mm.
- (B) 4,0 mm.
- (C) 26,7 mm.
- (D) 4,0 cm.
- (E) 26,7 cm.

**QUESTÃO 35**

Os levantamentos altimétricos são utilizados para determinar distâncias verticais em relação a plano ou superfície de referência que pode ser real ou arbitrária. Quanto aos métodos de levantamentos altimétricos, é correto afirmar que

- (A) o nivelamento batimétrico é o método usado nos levantamentos altimétricos de alta precisão que se desenvolvem ao longo de rodovias e ferrovias.
- (B) o nivelamento trigonométrico baseia-se em relações geométricas entre triângulos de ângulo reto. Apresenta a menor precisão entre os nivelamentos, sendo utilizado apenas em caráter exploratório.
- (C) o nivelamento barométrico baseia-se na relação inversamente proporcional entre pressão atmosférica e altitude e por esse motivo apresenta alta precisão.
- (D) o nivelamento por trilateração é um método em que as diferenças de nível são avaliadas por meio da medição dos lados de triângulos superpostos verticalmente no terreno.
- (E) o nivelamento geométrico pode ser caracterizado como a medida da diferença de nível entre pontos do terreno, por intermédio de leituras correspondentes a visadas horizontais, em miras colocadas verticalmente nesses pontos.

**QUESTÃO 36**

Os primeiros relatos de fotografias aéreas datam do início do século passado. De lá pra cá muitas inovações ampliaram a utilização dos produtos oriundos dos sensores fotográficos passivos. Entre os diferentes tipos de fotografias aéreas, as que apresentam uma escala mais uniforme, que possibilitam análise estereoscópica e ainda podem ser georreferenciadas são as fotos

- (A) oblíquas pancromáticas.
- (B) oblíquas altas.
- (C) oblíquas baixas.
- (D) verticais.
- (E) geodecodificadas.

**QUESTÃO 37**

Em geodésia, a altura geoidal pode ser definida como

- (A) distância vertical entre um ponto qualquer e a normal do local.
- (B) distância vertical entre um ponto qualquer e o elipsoide de referência.
- (C) afastamento entre a superfície física e o geoide, tomado a partir da normal do local.
- (D) afastamento entre o elipsoide de referência e o geoide, contado sobre a normal ao elipsoide que passa pelo ponto.
- (E) distância vertical entre o geoide e o satélite artificial.

**QUESTÃO 38**

Assinale a alternativa que apresenta uma classificação crescente dos diferentes comprimentos de onda do espectro eletromagnético.

- (A) ultravioleta, visível e infravermelho médio
- (B) visível, ultravioleta e micro-ondas
- (C) infravermelho, visível e micro-ondas
- (D) visível, ultravioleta e infravermelho termal
- (E) infravermelho, ultravioleta e micro-ondas

**RASCUNHO**

**QUESTÃO 39**

Segundo o conceito introduzido pelo matemático alemão Carl Friedrich Gauss, o planeta possui a forma GEOIDAL, que corresponde à superfície do nível médio do mar homogêneo (ausência de correntezas, ventos, variação de densidade da água etc.), supostamente prolongado por sob continentes. Essa superfície deve-se principalmente

- (A) ao equilíbrio das forças das marés.
- (B) à superfície de nível verdadeira.
- (C) às forças de coalizão.
- (D) ao tamanho e à forma do elipsoide.
- (E) às forças de atração e centrífugas da Terra.

**QUESTÃO 40**

Com a finalidade de facilitar a aplicação de cálculos matemáticos em geodésia, utiliza-se do artifício de transformar as coordenadas geodésicas de um ponto (latitude, longitude, altitude) em coordenadas cartesianas tridimensionais (X, Y, Z). É correto afirmar que, nas coordenadas cartesianas tridimensionais,

- (A) o eixo Y é definido pela intersecção do plano meridiano de Greenwich com o plano do Equador, sendo orientado positivamente no sentido do centro para o exterior.
- (B) o eixo Z é paralelo ao eixo de rotação da Terra e é orientado positivamente na direção do Polo Norte.
- (C) o eixo Y é definido pela intersecção do plano meridiano de latitude  $90^\circ$  norte com o plano equatorial.
- (D) os eixos X e Z possuem uma defasagem de  $90^\circ$  e encontram-se posicionados no mesmo plano do Equador.
- (E) o eixo X é definido pela intersecção do plano meridiano de longitude  $90^\circ$  Leste com o plano Equatorial.

**QUESTÃO 41**

O posicionamento acurado e preciso por meio dos sistemas de navegação por satélites artificiais depende de vários fatores, como: tipo de aparelho receptor, técnica de processamento, método de posicionamento, entre outros. O método de processamento que envolve dois ou mais receptores, em uso simultâneo, e apresenta ainda uma maior precisão para aplicações geodésicas é o

- (A) absoluto.
- (B) diferencial.
- (C) comparativo.
- (D) ortométrico.
- (E) relativo.

**QUESTÃO 42**

O Decreto n.º 4.449/2002 garante a isenção de custos financeiros, referentes a serviços que envolvam, entre outros, a obtenção das coordenadas dos vértices definidores dos imóveis rurais, aos proprietários cuja soma da área não exceda a

- (A) 1 módulo fiscal.
- (B) 2 módulos fiscais.
- (C) 4 módulos fiscais.
- (D) 1 fração mínima de parcelamento.
- (E) 2 unidades oficiais de medidas agrárias.

**RASCUNHO**

**QUESTÃO 43**

O princípio básico do posicionamento por meio do GPS é denominado de triangulação. Contudo, apesar do nome, o processo se dá por meio de, no mínimo, 4 e não 3 satélites. A necessidade de 4 e não de 3 satélites justifica-se em virtude do fato de

- (A) não haver sincronismo entre os relógios dos satélites e o do receptor, aparecendo assim mais uma incógnita  $\Delta T$  além de  $\Delta X$ ,  $\Delta Y$  e  $\Delta Z$ .
- (B) o satélite transmitir o código C/A e o código P em duas portadoras L1 e L2, combinação que é solucionada por no mínimo quatro satélites.
- (C) o quarto satélite corrigir o efeito do multicaminhamento, possibilitando um processamento mais confiável.
- (D) os satélites transmitirem mensagens de navegação que só passam a estar sincronizadas quando são modulados os códigos do quarto receptor.
- (E) o quarto satélite confirmar a identificação da pseudo-distância entre os satélites, transmitindo com precisão as coordenadas ao receptor.

**QUESTÃO 44**

As efemérides dos satélites artificiais de posicionamento global utilizadas no GPS fornecem as informações necessárias para o cálculo da posição dos satélites em um determinado instante. Essas posições são essenciais para o cálculo das coordenadas dos receptores. Julgue os seguintes itens relacionados a essas efemérides.

- I As efemérides transmitidas são geradas para atender a usuários que necessitam de maior precisão no posicionamento.
- II As efemérides precisas podem ser obtidas via Internet.
- III As efemérides transmitidas têm seu erro reduzido em posicionamento relativo, podendo ser utilizadas em determinados posicionamentos geodésicos.
- IV As efemérides transmitidas e as efemérides precisas podem ser utilizadas em bases longas (acima de 50 km), por possibilitarem acurácia semelhante quando obtidas soluções fixas da ambiguidade durante o processamento.

Assinale a alternativa correta.

- (A) Nenhum item está certo.
- (B) Apenas um item está certo.
- (C) Apenas dois itens estão certos.
- (D) Apenas três itens estão certos.
- (E) Todos os itens estão certos.

**QUESTÃO 45**

A fotografia aérea é um registro instantâneo dos detalhes do terreno determinado pela distância focal da lente da câmara, pela altura de voo, pelo filme e pelos filtros usados. A forma, o padrão e a textura são exemplos de elementos utilizados de maneira isolada ou combinada nos processos de fotointerpretação. A alternativa que apresenta, respectivamente, exemplos dos elementos forma, padrão e textura são

- (A) pivô central, pomar de frutíferas e solo arado.
- (B) vulcão, liteira e depósito aluvial.
- (C) mata, duna e liteira.
- (D) pivô central, liteira e mata ciliar.
- (E) pomar, vulcão e poço artesiano.

**QUESTÃO 46**

Uma das formas de se evitar ou minimizar o efeito do erro do multicaminhamento é o estabelecimento de uma máscara de elevação, que pode ser definida como

- (A) a incidência no receptor de sinais refletidos em edificações próximas à antena.
- (B) a estrutura acoplada na base da antena, que não permite a leitura de sinais refletidos do solo, da água ou de qualquer outra superfície refletora.
- (C) um filtro aplicado no processamento que eleva a frequência dos sinais, para eliminar interferências e ruídos.
- (D) um tratamento aplicado durante o processamento, para eliminar registros de dados de satélites abaixo de determinada inclinação.
- (E) um modelo matemático aplicado no processamento que possibilita trabalhar apenas com valores elevados de sinal, eliminando assim os efeitos da refração ionosférica.

**QUESTÃO 47**

A classificação supervisionada de imagens de sensores passivos, obtidas em sensoriamento remoto, torna-se uma importante alternativa para a identificação de determinados tipos de solo exposto, com fins de levantamento de informações para planejamento, fiscalização, mapeamentos, entre outros. Porém, um mesmo tipo de solo exposto pode apresentar comportamentos distintos, dependendo de alguns fatores presentes em sua composição. Julgue os itens que seguem acerca do comportamento espectral de amostras de solo exposto em imagens obtidas por meio de sensores passivos.

- I O aumento de umidade diminui a reflectância do solo.
- II A elevação significativa no teor de matéria orgânica diminui a reflectância do solo.
- III O aumento no tamanho das partículas altera a reflectância do solo.
- IV A variação significativa em teores de óxidos de ferro altera a reflectância dos solos.

Assinale a alternativa correta.

- (A) Nenhum item está certo.
- (B) Apenas um item está certo.
- (C) Apenas dois itens estão certos.
- (D) Apenas três itens estão certos.
- (E) Todos os itens estão certos.

**QUESTÃO 48**

A atmosfera pode modificar significativamente os resultados obtidos em sensoriamento remoto quando utilizados sensores passivos, alterando prejudicialmente as relações de contrastes espectrais entre os alvos da superfície terrestre e por várias vezes limitando o imageamento. Dois processos que interferem nas trajetórias da radiação eletromagnética e em suas interações com os objetos terrestres são

- (A) irradiação e espelhamento.
- (B) absorção e espalhamento.
- (C) radiação e espalhamento.
- (D) retroalimentação e espelhamento.
- (E) absorção e retroalimentação.

**QUESTÃO 49**

Sabe-se que, dentro do espectro eletromagnético, o comprimento de onda é inversamente proporcional a sua frequência e a sua energia, e, ainda, que cada comprimento de onda possui uma frequência e uma energia única. Ao se compararem, no vácuo, as ondas do espectro eletromagnético na fração do visível, é correto afirmar que

- (A) o azul apresenta maior comprimento de onda quando comparado ao vermelho.
- (B) o vermelho possui maior frequência quando comparado ao amarelo.
- (C) o azul possui menor comprimento de onda e maior frequência quando comparado ao vermelho.
- (D) o vermelho possui menor comprimento de onda e maior energia quando comparado ao verde.
- (E) o azul e o vermelho, por se apresentarem no espectro eletromagnético na faixa do visível, possuem a mesma capacidade de penetração.

**QUESTÃO 50**

Um determinado grupo de alunos, em uma atividade prática durante uma aula de campo, por algum motivo veio a dilatar um instrumento que estava sendo utilizado na medição de distâncias, aumentando despercebidamente o seu comprimento. No dia seguinte, um outro grupo de alunos, sem tomar conhecimento do ocorrido, utilizou o instrumento em diversas observações. Sabe-se que todas as medidas efetuadas estão sujeitas a erros.

Com base nessa situação hipotética, assinale a alternativa que apresenta o(s) tipo(s) de erro(s) a que o segundo grupo de alunos está sujeito durante a realização de suas medidas com o instrumento descalibrado.

- (A) Somente erros grosseiros.
- (B) Somente erros sistemáticos, uma vez que o instrumento passou a apresentar um aumento sempre constante nas medidas.
- (C) Somente erros acidentais, uma vez que estes passaram a ocorrer em função de um acidente.
- (D) Somente erros grosseiros e acidentais, uma vez que os valores observados passaram a apresentar aumentos constantes em função do acidente.
- (E) Erros grosseiros, sistemáticos e acidentais.

**QUESTÃO 51**

Durante um processo de execução de trabalhos topográficos, a reiteração pode ser lançada como um dos métodos para a minimização de erros de fechamento. Com relação ao processo de reiteração, assinale a alternativa correta.

- (A) Um intervalo de reiteração correspondente a  $180^\circ/4 = 45^\circ$  corresponde a uma série de reiteração 2 PD e 2 PI (respectivamente direta e inversa).
- (B) A reiteração consiste em medir o ângulo horizontal entre alinhamentos, mais de uma vez, e em posições distintas do instrumento.
- (C) A reiteração consiste em medir determinado ângulo e seu imediato replemento.
- (D) A simples repetição da medida de ângulos horizontais é denominada de processo de reiteração.
- (E) A reiteração pode ser realizada a partir da medida de um ângulo, repetindo-se leitura com o valor do ângulo lido em uma visada de ré.

**QUESTÃO 52**

Em processos de medição direta de distância por meio de diastímetros, um desvio vertical pode ser considerado

- (A) erro cometido quando o diastímetro não é posicionado em nível.
- (B) erro cometido quando não se observa a linearidade entre os diferentes trechos do levantamento.
- (C) erro cometido pela imprecisão na medida do diastímetro.
- (D) falta de eliminação da catenária.
- (E) erro na leitura da angulação vertical do diastímetro.

**QUESTÃO 53**

Para o sensoriamento remoto, as duas únicas fontes naturais de radiação eletromagnética são

- (A) o Sol e a Lua.
- (B) o Sol e os oceanos.
- (C) o Sol e a Terra.
- (D) a Terra e a Lua.
- (E) a Terra e os radares.

**QUESTÃO 54**

A Lei Federal n.º 10.267/2001 e o Decreto 4.449/2002, preveem um recadastramento de imóveis rurais no país. Tal recadastramento implica medição topográfica do imóvel rural, com instalação de marcos de concreto no perímetro da propriedade. A respeito dessa legislação, é correto afirmar que

- (A) todos os imóveis rurais deverão ser cadastrados no mesmo prazo.
- (B) ela facilita o processo de grilagem de terras.
- (C) não deve ser usado o georreferenciamento para esse recadastramento.
- (D) as medidas do imóvel podem ser feitas por estimativa, com variação de 100 m.
- (E) O proprietário precisa apresentar planta georreferenciada para fazer o registro do imóvel no Cadastro Nacional de Imóveis Rurais (CNIR).

**QUESTÃO 55**

Giovani deseja comprar imóvel de Vina. Para isso, solicita ao cartório a cadeia dominial relativa àquela matrícula e descobre que Vina nunca foi a proprietária daquele imóvel. O atual proprietário é Sebastião, tio de Vina, o qual permite que ela ocupe o imóvel gratuitamente.

Com base nessa situação hipotética e à luz da Lei de Registro de Imóveis, bem como da noção de propriedade e ações judiciais de proteção da posse e da propriedade, é correto afirmar que

- (A) Giovani deve comprar o imóvel de Vina, independentemente de o registro estar em nome de Sebastião.
- (B) Giovani deve por meio de ação demarcatória, dividir o imóvel com Vina.
- (C) Giovani deve adquirir a posse do imóvel por ação possessória.
- (D) Giovani deve comprar o imóvel de Sebastião.
- (E) Giovani e Sebastião devem juntos entrar com ação reivindicatória para reaver o imóvel de Vina.



**QUESTÃO 56**

Cotidianamente a tutela penal do meio ambiente vem sendo objeto de preocupação dos profissionais da agrimensura. Assinale a alternativa correta em relação ao que prevê a Lei n.º 9.605/1998.

- (A) Os crimes ambientais podem ser denunciados pelo Ministério Público ou por delegado de polícia.
- (B) O sujeito ativo dos crimes ambientais pode ser pessoa jurídica.
- (C) Pune-se na referida legislação quem destrói uma árvore em floresta de preservação permanente.
- (D) Pune-se quem transforma madeira de lei em carvão com autorização.
- (E) Pune-se diretamente quem contribui para o aquecimento global emitindo CO<sub>2</sub>.

**QUESTÃO 57**

Para loteamento e desmembramento urbano, devem ser seguidas determinadas legislações federais, distritais e municipais. Entre elas, destaca-se a lei federal do parcelamento urbano — Lei n.º 6.766/1979. A respeito dessa legislação, assinale a alternativa correta.

- (A) Loteamento e desmembramento são termos sinônimos existentes na legislação.
- (B) Os lotes terão área mínima de 30 m<sup>2</sup>.
- (C) Considera-se lote o terreno servido de infraestrutura básica cujas dimensões atendam aos índices urbanísticos definidos pelo plano direto ou lei municipal para a zona em que se situe.
- (D) Consideram-se comunitárias as áreas de cozinha das residências privadas.
- (E) No loteamento, não deve ser reservada faixa *non edificandi* para equipamentos urbanos.

**QUESTÃO 58**

O Estatuto da Terra — Lei n.º 4.504/1964 — constitui -se na primeira proposta organizada de reforma agrária e política agrícola feita pelo Estado brasileiro com o claro objetivo de garantir a função social da propriedade urbana. A respeito da noção de função social da propriedade urbana prevista no Estatuto da Terra, é correto afirmar que a propriedade da terra desempenha integralmente a sua função social quando

- (A) mantém níveis satisfatórios de produtividade.
- (B) favorece o bem-estar do proprietário acima dos trabalhadores que nela labutam.
- (C) assegura a exploração acirrada dos recursos naturais.
- (D) promove o trabalho em desrespeito à legislação trabalhista.
- (E) não se preocupa com as famílias dos trabalhadores.

**QUESTÃO 59**

Os paralelos são linhas retas e os meridianos, linhas curvas. Sua área é proporcional à da esfera terrestre com forma elíptica. As zonas centrais apresentam grande exatidão, tanto em área como em configuração, mas as extremidades apresentam grandes distorções. A projeção que apresenta tais características é denominada

- (A) *Mollweide*.
- (B) *Peters*.
- (C) *Fuller*.
- (D) *Goode*.
- (E) *Holzel*.

**QUESTÃO 60**

No universo de representação, definem-se as possíveis representações geométricas que podem estar associadas às classes do universo conceitual. É característica da representação vetorial

- (A) o espaço ser representado como um plano cartesiano composto de colunas e linhas e a associação de atributos apenas a classes do mapa.
- (B) a presença de três elementos gráficos: ponto, linha e área (polígono) e a facilidade em associar atributos a elementos gráficos.
- (C) a melhor capacidade de representação de fenômenos com variação contínua no espaço e simulação e modelagem mais fáceis.
- (D) a necessidade de os relacionamentos espaciais serem inferidos e a facilidade em associar atributos a elementos gráficos.
- (E) a melhor apresentação de fenômenos com variação contínua no espaço e a presença de três elementos gráficos: ponto, linha e área (polígono).

**RASCUNHO**

## PROVA DISCURSIVA

### ORIENTAÇÕES PARA A ELABORAÇÃO DO TEXTO

Para a elaboração do **texto**, atente para as seguintes orientações:

- O texto tem o objetivo de avaliar a capacidade de expressão na modalidade escrita e o uso das normas do registro formal culto da Língua Portuguesa. O candidato deverá produzir, a partir do tema proposto, um texto, com extensão mínima de 20 (vinte) linhas e máxima de 50 (cinquenta), primando pela clareza, precisão, consistência e concisão.
- O texto deverá ser manuscrito, em letra legível, com caneta esferográfica de tinta preta ou azul, fabricada com material transparente.
- A **folha de texto definitivo** não poderá ser assinada, rubricada nem conter qualquer palavra ou marca que identifique o candidato, sob pena de anulação do texto. Assim, a detecção de qualquer marca identificadora no espaço destinado à transcrição de texto definitivo acarretará a anulação do texto.
- A **folha de texto definitivo** será o único documento válido para avaliação da prova discursiva. A folha para rascunho neste caderno é de preenchimento facultativo e não servirá para avaliação.

### TEMA

O Decreto n.º 4.449/2002, que regulamenta a Lei n.º 10.267/2001, de georreferenciamento de imóveis rurais, determina que a identificação do imóvel rural será obtida a partir de memorial descritivo elaborado, executado e assinado por profissional habilitado e com a devida Anotação de Responsabilidade Técnica (ART), contendo as coordenadas dos vértices definidores dos limites dos imóveis rurais, georreferenciados ao Sistema Geodésico Brasileiro.

Por sua vez, a norma para o georreferenciamento de imóveis rurais prescreve que todos os cálculos, visando atender a medição, demarcação e georreferenciamento de imóveis rurais deverão ser realizados neste plano de projeção UTM. O Referencial Planimétrico (*datum* horizontal), em vigor no país, corresponde ao Sistema Geodésico Sul-americano - SAD 69 (*South American Datum*, 1969).

Sabe-se que, por meio da Resolução n.º 1/2005, do Presidente do IBGE, o Brasil vem passando por um período de transição, haja vista que o país passou a adotar um novo Sistema Geodésico de Referência, o que gera a necessidade de adaptação e migração entre o supracitado SAD 69 e o SIRGAS2000.

Com relação aos sistemas geodésicos de referência, redija um **texto dissertativo** que aborde, necessariamente, os seguintes tópicos:

- (a) a definição de sistema geodésico de referência;
- (b) a diferença entre um sistema geocêntrico e um sistema topocêntrico;
- (c) o significado do termo SIRGAS2000, a importância para o Brasil de sua adoção e as vantagens de sua utilização em relação aos demais sistemas; e
- (d) a diferença entre os parâmetros oficiais de transformação do SAD 69 para o WGS 84, quando comparados aos parâmetros de transformação do SAD 69 para o SIRGAS 2000.

1	
5	
10	
15	
20	
25	
30	
35	
40	
45	
50	

RASCUNHO

