



UNIVERSIDADE FEDERAL DE UBERLÂNDIA

PROGRAD - Pró-Reitoria de Graduação
PROREH - Pró-Reitoria de Recursos Humanos
COPEV - Comissão Permanente de Vestibular

CONCURSO PÚBLICO - TÉCNICO ADMINISTRATIVO

EDITAL Nº. 014/2009

14 de junho de 2009

Início: 14 horas

Duração: 4 horas

TIPO 1

TÉCNICO DE LABORATÓRIO ELETROELETRÔNICA E MANUTENÇÃO DE COMPUTADORES

SÓ ABRA QUANDO AUTORIZADO

LEIA ATENTAMENTE AS INSTRUÇÕES

- 1 - Este caderno de prova contém **40** questões objetivas e **2** situações de redação.
- 2 - Além do caderno de prova, você receberá uma folha de respostas para as questões objetivas e uma folha para a Redação.
- 3 - Não serão fornecidas outra folha de respostas e nem outra folha de redação. Ao recebê-las, confira os dados nelas contidos (número de inscrição, nome e identidade). Em caso de dados incorretos, avise o fiscal.
- 4 - Não haverá tempo adicional para o preenchimento da folha de respostas; isto deverá ser feito dentro do período determinado para a realização da prova.
- 5 - O candidato que estiver com **celular** ou outro aparelho eletrônico deverá entregá-lo ao fiscal. Aquele que for flagrado com este tipo de aparelho, "mesmo desligado", terá a sua prova anulada. Não leve o celular ou outro aparelho eletrônico para o banheiro, pois o porte destes, nessa situação, também ocasionará a anulação da prova.

REDAÇÃO

ORIENTAÇÃO GERAL

Leia com atenção todas as instruções abaixo.

- A) Você encontrará duas situações para fazer sua redação. Leia as propostas até o fim.
- B) Se for o caso, dê um título para sua redação. Esse título deverá deixar claro o aspecto que você pretende abordar. Escreva o título no lugar apropriado na folha de prova.
- C) **NÃO copie** trechos do texto motivador, ao fazer sua redação.
- D) **Se** você não seguir as instruções da orientação geral, sua redação será penalizada.

SITUAÇÃO A

Leia atentamente o texto abaixo.

Sou professor universitário. Recebemos em nosso auditório o Vice-Presidente de uma multinacional famosa, que fez uma conferência para 300 alunos. Bom conteúdo, mas ficamos horrorizados com as barbaridades gramaticais que o VP perpetrou. É isso mesmo? Uma carreira bem-sucedida independe do português correto? – Tobias

Sim e não, professor. Não, porque o teste escrito de português tem reprovado uma considerável quantidade de candidatos a emprego. E sim porque, em empresas que não têm essa preocupação – como a multinacional em questão –, as promoções levam em conta os resultados práticos obtidos, e não a proficiência gramatical. O que sua escola testemunhou foi a chamada “síndrome do jogador de futebol”. Sem ter tido uma preparação adequada para falar em público, o jogador de repente se vê rodeado por câmeras e microfones. E escolhe o caminho mais simples, o de decorar frases que ouviu de outros jogadores.

O mesmo fenômeno ocorre em empresas. Alguém ouve um diretor proferir um “a nível de” e adota a expressão, imaginando que isso seja erudição, e não um despautério. Outro exemplo é o uso indiscriminado de “onde” (tanto por jogadores quanto por executivos). De um bem-intencionado advérbio de lugar, o “onde” se transfigurou em uma conjunção multiuso (“Estamos lançando uma nova campanha, onde esperamos 40% de aumento de vendas”). Há também o “inclusive” que nada inclui (“Inclusive eu conversei com ele ontem”) e a insólita complexidade do gerundismo (“O gerente vai estar retornando sua ligação”). Como não há leis para castigar quem abusa do idioma, o interesse em saber o mínimo indispensável para se apresentar bem publicamente acaba sendo individual.

Max Gehringer. Época, 04 de julho de 2008.

Redija um texto argumentativo, posicionando-se a respeito da seguinte questão:

Para que uma carreira seja bem-sucedida, é necessário que a pessoa tenha apenas domínio do Português correto ou obtenha apenas resultados práticos?

Observações:

1. Não se esqueça de que você deverá fazer um texto **argumentativo**.
2. Não deixe de dar um título a sua redação, se for o caso.
3. **NÃO copie** trechos do texto motivador.

SITUAÇÃO B

Redija um **memorando** aos diretores das unidades acadêmicas da UFU com os seguintes objetivos:

- Informar aos diretores das unidades acadêmicas a oferta de curso de capacitação sobre a nova reforma ortográfica para todos os servidores da UFU.
- Destacar a importância da participação dos servidores no curso.
- Solicitar divulgação do curso entre os funcionários.
- Solicitar confirmação de participação no curso.

Observações:

1. **NÃO assine** o memorando, pois, em provas de concursos, o candidato não pode se identificar. No lugar em que assinaria, coloque apenas um traço.
2. Faça os espaçamentos exigidos pelo memorando.

CONHECIMENTOS ESPECÍFICOS

QUESTÃO 01

Num sistema operacional Linux/Unix, em que arquivo deve estar a informação do DNS primário?

- A) *dns.conf*
- B) *resolv.conf*
- C) *named.conf*
- D) *bind.conf*

QUESTÃO 02

Num sistema operacional Linux/Unix, em que arquivo deve estar a informação do e-mail do administrador do servidor apache?

- A) *apache.conf*
- B) *apachectl*
- C) *httpd.conf*
- D) *httpd.rc*

QUESTÃO 03

Assinale a alternativa que apresenta a tarefa executada pelo comando Unix "host.google.com".

- A) Define google.com como um host
- B) Adiciona o host google.com à tabela de rotas
- C) Obtém o endereço de google.com
- D) Abre uma conexão para google.com

QUESTÃO 04

Assinale a alternativa que apresenta apenas endereços de redes não publicáveis.

- A) 192.168.0.0/16 ; 172.16.0.0/8 ; 10.0.0.0/16
- B) 192.168.0.0/8 ; 172.16.0.0/8 ; 10.0.0.0/8
- C) 192.168.0.0/8 ; 172.16.0.0/16 ; 10.0.0.0/16
- D) 192.168.0.0/16 ; 172.16.0.0/16 ; 10.0.0.0/8

QUESTÃO 05

Qual conversão **NÃO** corresponde ao número 56 na base numérica decimal?

- A) 38 na base hexadecimal.
- B) 01111000 em binário.
- C) 70 na base octal.
- D) 01010110 em BCD.

QUESTÃO 06

Qual das alternativas abaixo **NÃO** apresenta um registro DNS padrão?

- A) smtp IN IP 200.130.3.2
- B) IN MX 10 mail.x.com.br.
- C) lj4 IN CNAME mercurio
- D) x.com.br. IN TXT "v=spf1 mx -all".

QUESTÃO 07

Com relação ao IP 200.131.206.200/27, o que **NÃO** se pode afirmar?

- A) O IP da rede é 200.131.206.192.
- B) O IP de broadcast é 200.131.206.223.
- C) O IP do gateway desta rede é 200.131.206.222.
- D) Há, no máximo, 30 IPs disponíveis para hospedeiros na sua rede.

QUESTÃO 08

Com relação à configuração de endereços de uma rede, assinale a alternativa **INCORRETA**.

- A) Numa rede de dados, para haver comunicação, cada elemento desta rede deverá ter no mínimo configurado seu endereço na rede, um endereço de broadcast, e um endereço de gateway.
- B) Para cada interface de rede necessariamente deve-se configurar: um endereço na rede, um endereço de broadcast, o endereço do servidor de DNS, e um endereço de gateway.
- C) Um endereço de um elemento na rede de dados pode ser estático ou dinâmico, público ou privado.
- D) A obtenção de um endereço de rede, usando dhcp, é feita por broadcast.

QUESTÃO 09

Qual afirmativa abaixo **NÃO** condiz com o pacote samba?

- A) Utilizado para compartilhar diretórios do servidor samba com clientes MsWindows.
- B) Utilizado para validar domínios e senhas de clientes MsWindows.
- C) Utilizado para compartilhar filas de impressão definidas no servidor samba com os clientes MsWindows.
- D) Utilizado pelos clientes MsWindows para executar comandos Linux/Unix do servidor samba.

QUESTÃO 10

Em relação ao particionamento de um disco rígido, assinale a alternativa **INCORRETA**.

- A) Todo disco rígido poderá ser particionado no máximo em quatro partições primárias.
- B) Quando se particiona um disco rígido, tanto no MsWindows quanto no Linux, haverá apenas uma partição primária, e poderá haver, também, uma partição estendida que conterá uma ou mais partições lógicas.
- C) A partição estendida é um tipo de partição primária.
- D) A partição de swap não deve estar necessariamente numa partição primária, podendo estar numa partição lógica.

QUESTÃO 11

Em relação à configuração de um roteador Unix/Linux, assinale a alternativa **INCORRETA**.

- A) Deve-se, de preferência, ter no mínimo duas placas de rede, e estas configuradas em redes ou sub-redes distintas. Desta forma, o tráfego de dados de uma sub-rede estará isolado do tráfego das demais sub-redes.
- B) Pode-se ter uma única placa de rede configurada com dois IPs de redes ou sub-redes distintas desde que o kernel tenha suporte para IP *Aliasing*, com interfaces, por exemplo, eth0:0 e eth0:1. Desta forma, o tráfego de dados de uma sub-rede não estará isolado do tráfego das demais sub-redes.
- C) Deve-se ter apenas uma informação de rota padrão com destino a um endereço IP em alguma das redes a que pertençam os endereços IPs das interfaces.
- D) Na configuração da tabela de rotas estáticas deverão constar os IPs individuais de cada máquina que está ou estará presente na rede ou sub-rede a que pertençam as interfaces ao invés dos endereços das redes ou sub-redes.

QUESTÃO 12

Qual das afirmativas abaixo **NÃO** representa um papel do arquivo *aliases*?

- A) Permite criar sinônimos de endereços de correio eletrônico.
- B) Permite criar listas de distribuição de mensagens contendo endereços de correio eletrônico, associando vários endereços eletrônicos a um único endereço eletrônico.
- C) Permite criar moderadores em listas de distribuição de mensagens.
- D) Permite associar vários endereços de e-mail a um único endereço de e-mail.

QUESTÃO 13

Em relação ao sistema operacional Linux, assinale a alternativa correta.

- A) sdc4 é um arquivo especial orientado a blocos que pode identificar a quarta partição primária do disco rígido do terceiro conector SATA.
- B) hda é um arquivo especial orientado a blocos que pode identificar o disco rígido mestre, como um todo, do primeiro conector IDE.
- C) Os diversos sistemas de arquivos usados Unix/Linux, a exemplo do ext2, ext3, e ext4, usam para cada arquivo, como proteção, um conjunto de 3 grupos de 3 bits cada.
- D) O arquivo orientado a blocos lp0 identifica uma impressora conectada na primeira porta paralela de um PC.

QUESTÃO 14

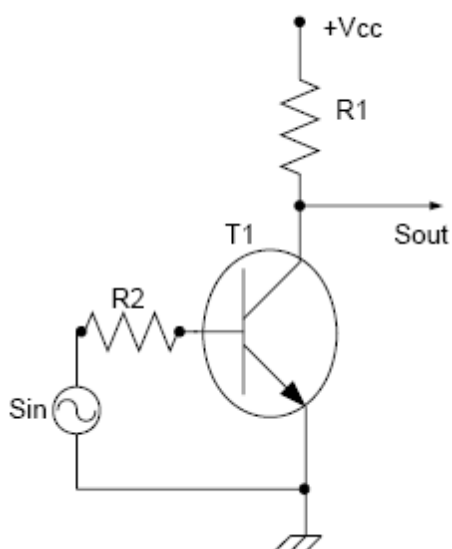
Em relação ao sistema operacional MsWindows XP, assinale a alternativa **INCORRETA**.

- A) O aplicativo *inetctl.cpl* serve para definir as propriedades de *Internet*.
- B) No modo de reparação do sistema, as informações de restauração do sistema se encontram na pasta (diretório) *C:\windows\system*
- C) ALT+BACKSPACE ou CTRL+Z desfaz a última ação realizada e ALT+SHIFT+BACKSPACE refaz a ação anteriormente desfeita.
- D) *pagefile.sys* é um arquivo usado pelo MsWindows para implementar sua memória virtual. É usado como arquivo de swap no MsWindows.

QUESTÃO 15

No circuito representado a seguir, qual a defasagem do sinal de saída Sout em relação ao sinal de entrada Sin?

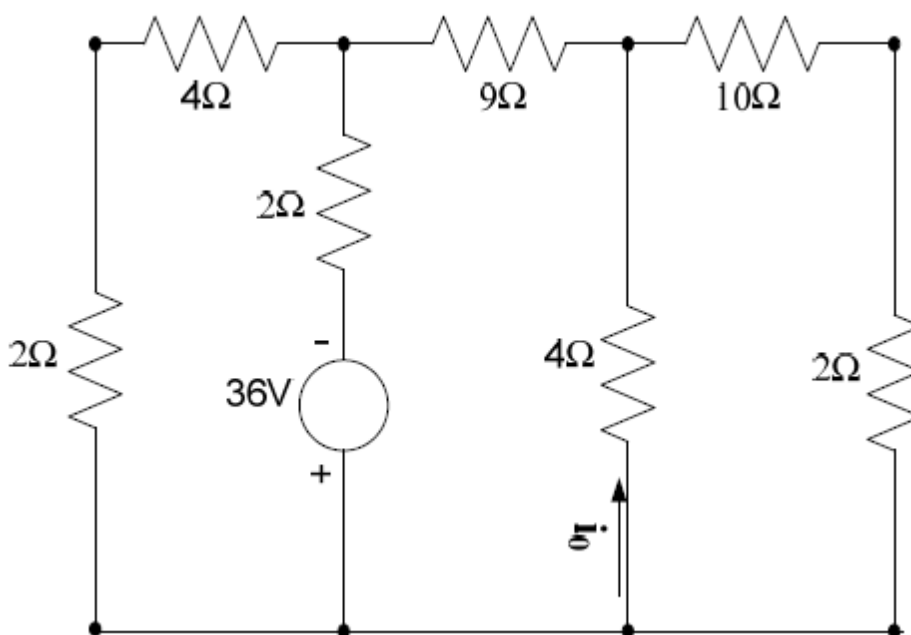
- A) 90°
- B) 180°
- C) 0°
- D) 270°



QUESTÃO 16

No circuito representado a seguir, qual o valor da corrente i_0 ?

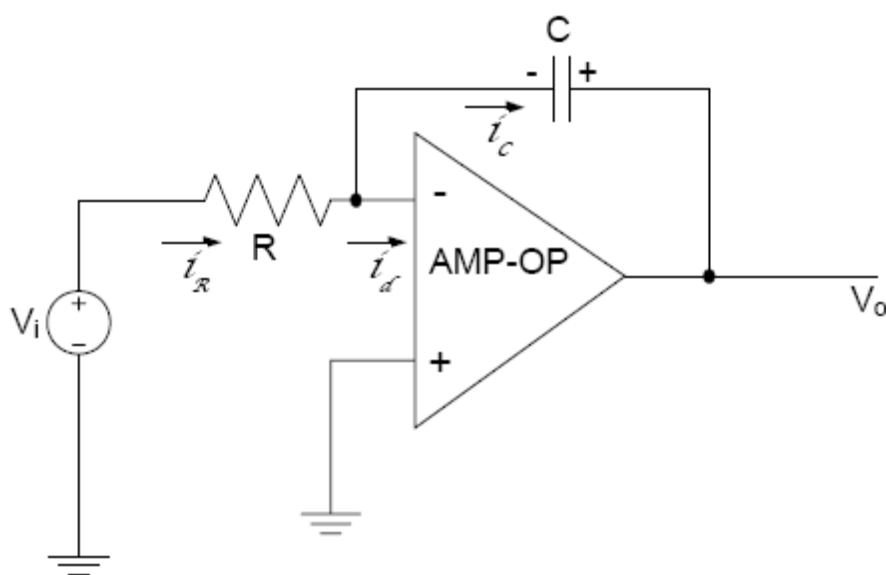
- A) $2/3$ A
- B) $-2/3$ A
- C) $-3/2$ A
- D) $3/2$ A



QUESTÃO 17

O circuito a seguir apresenta-se como:

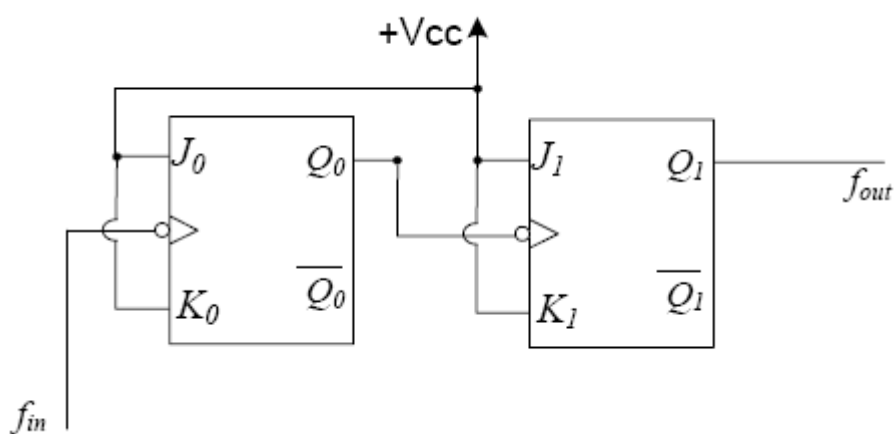
- A) Somador
- B) Integrador
- C) Amplificador diferencial
- D) Amplificador linear não inversor



QUESTÃO 18

Dados 2 flip-flops tipo J-K Mestre-Escravo interligados como mostrado no esquema a seguir. Dadas f_{in} a frequência de entrada e f_{out} a frequência de saída, pode-se afirmar que:

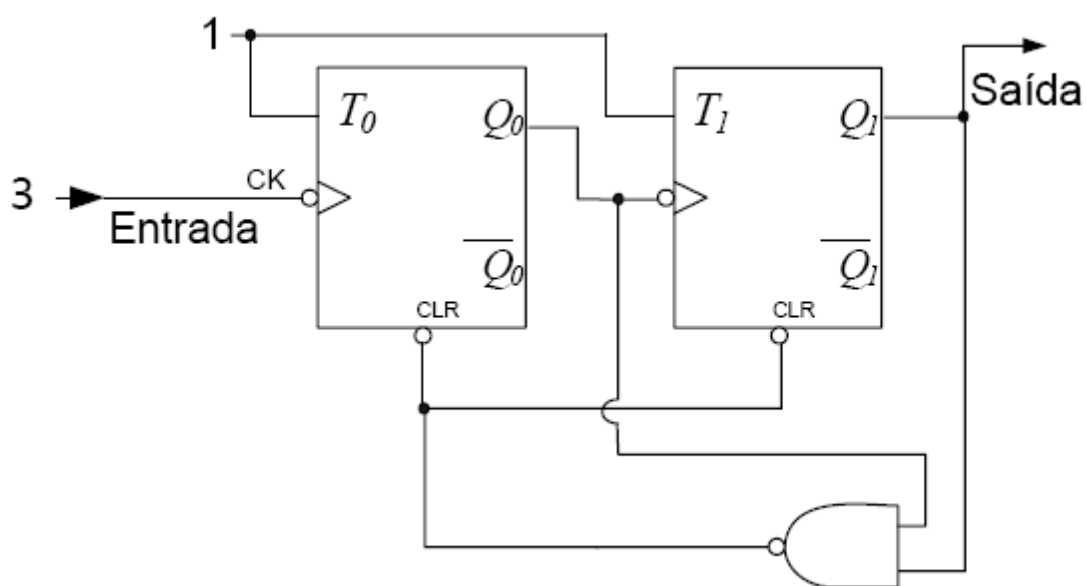
- A) $f_{out} = f_{in} / 4$
- B) $f_{out} = 4 f_{in}$
- C) $f_{out} = 2 f_{in}$
- D) $f_{out} = f_{in} / 2$



QUESTÃO 19

Dado o esquema a seguir, pergunta-se: qual é a função do circuito?

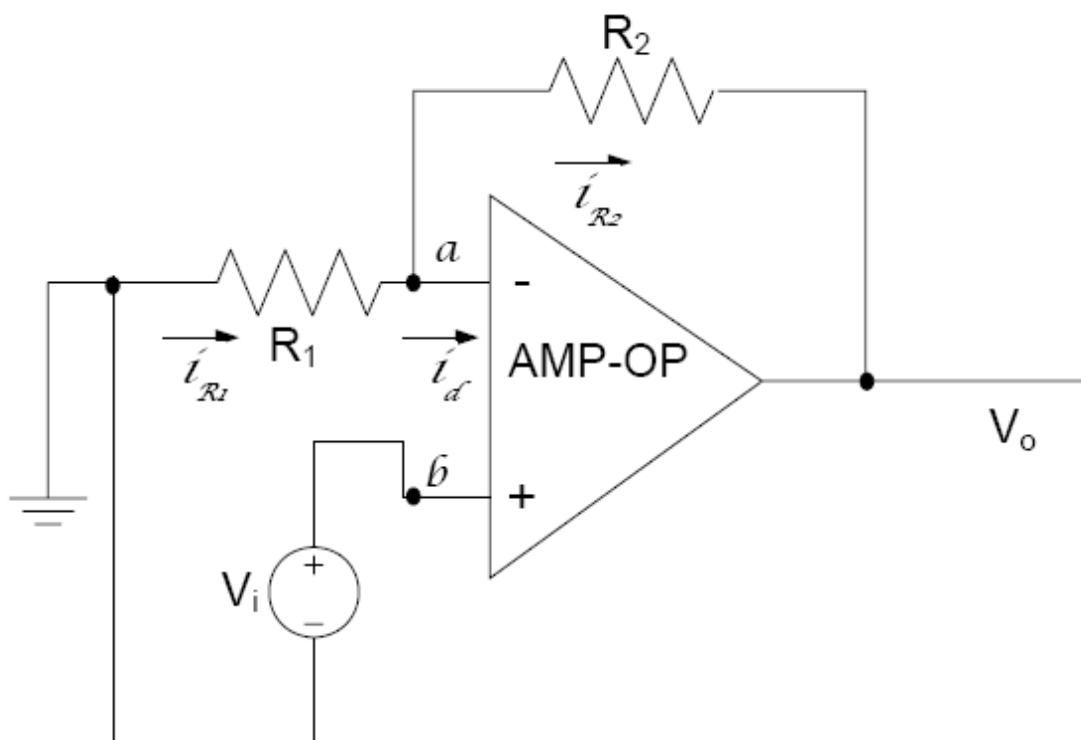
- A) Divisor de frequência por 2
- B) Registrador de deslocamento
- C) Divisor de frequência por 3
- D) Contador síncrono



QUESTÃO 20

Observe o circuito a seguir e assinale a alternativa que apresenta o ganho A dado pelo circuito.

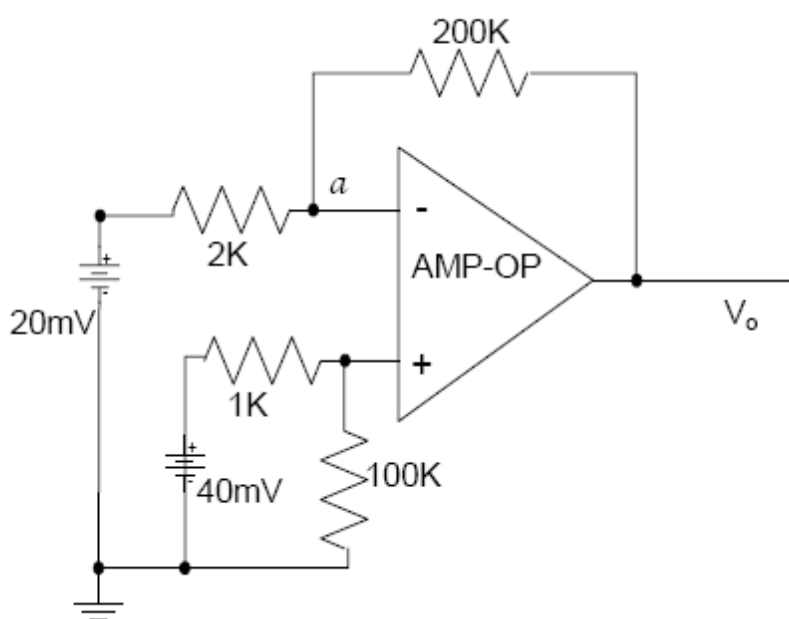
- A) $A = 1 + R_2/R_1$
- B) $A = R_1/R_2$
- C) $A = -R_1/(R_2 + 1)$
- D) $A = R_1/R_2 - 1$



QUESTÃO 21

No circuito apresentado a seguir, qual o valor de V_o ?

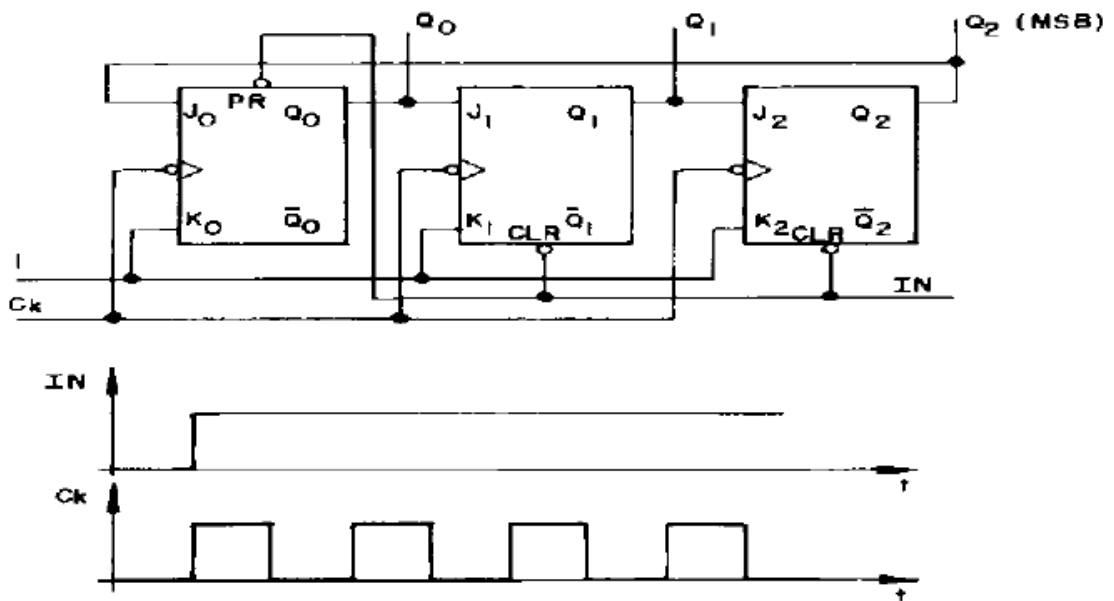
- A) 1 V
- B) 10 mV
- C) 2 V
- D) 20 mV



QUESTÃO 22

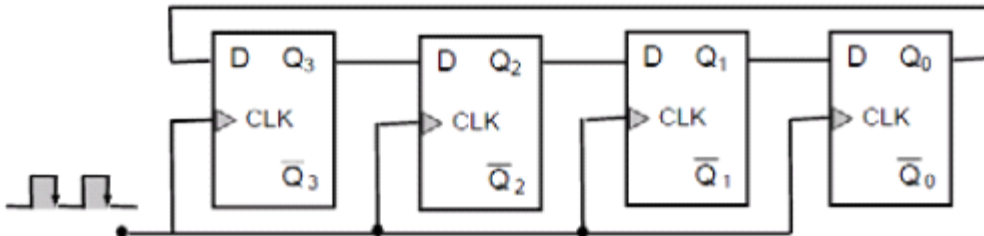
No circuito apresentado a seguir, qual é a sequência de estados que o contador gera?

- A) 1, 2, 3, 4
- B) 4, 1, 3
- C) 2, 3, 4, 1
- D) 1, 2, 4



QUESTÃO 23

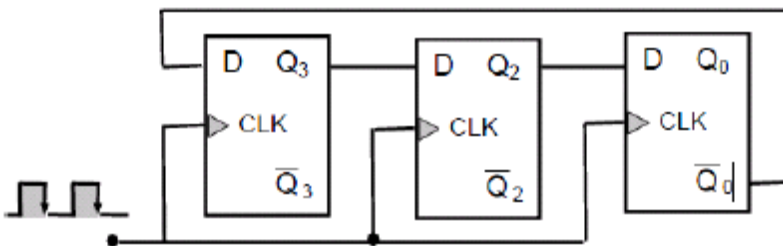
Qual das alternativas abaixo representa o circuito a seguir?



- A) Um contador assíncrono em anel.
- B) Um contador johnson.
- C) Um contador síncrono em anel.
- D) Um registrador de deslocamento.

QUESTÃO 24

Qual das alternativas abaixo representa o circuito a seguir?



- A) Um contador johnson.
- B) Um contador síncrono em anel.
- C) Um contador assíncrono em anel.
- D) Um registrador de deslocamento.

QUESTÃO 25

São características dos transistores FET ou Transistores de Efeito de Campo, **EXCETO**:

- A) O FET apresenta três conexões, o dreno (*drain*, D), a fonte (*source*, S) e o “controle do portão” (*gate*, G).
- B) Um FET é um dispositivo semicondutor que controla o fluxo de portadores em seu interior utilizando um canal cuja espessura é controlada por regiões de depleção, as quais existem portadores.
- C) A curva característica de um FET é a medida da corrente no dreno (I_D) em função da tensão aplicada sobre o FET, V_{DS} , quando $V_{GS}=0$.
- D) O MOSFET pode operar em três modos diferentes: o Modo de Corte, o Modo de Trípodo e o Modo de Saturação.

LÍNGUA PORTUGUESA

Leia atentamente o texto abaixo e responda as questões de 26 a 30.

- 05 Tenho dois, talvez três conhecidos que tomaram uma decisão heroica, mas sábia, pelo menos confortável: não leem mais jornais, não veem noticiários da televisão nem ouvem os do rádio. Simplesmente se recusam a tomar conhecimento do que vai pelo mundo — título, por sinal, de um desses programas jornalísticos. Gostaria de acompanhá-los e me trancar, mais do que já trancado estou. Infelizmente, ganho suadamente os meus dias vendendo miolo de cabeça para comprar miolo de pão (a frase de Humberto de Campos), sou obrigado a me manter mal informado sobre as desditas que se abatem sobre o homem e o mundo. Não é pessimismo: mas, quando vejo a embrulhada da nossa aventura, em todos os setores e em todos os lugares, tenho ganas de pedir o meu inexistente boné e me mandar desta para melhor ou pior — tanto faz, desde que seja outra.
- 10 Tem bananada demais acontecendo — e uso a palavra “bananada” para não usar outra palavra parecida com ela. Não sei se me entendem, mas não tem importância. Eu próprio nunca me entendi muito bem. Afinal, o que vai pelo mundo? O que obriga as pessoas a se recusarem a conhecer os atos e os fatos dos homens, os contemporâneos de nossa estreita fatia de história?
- 15 Não perderei tempo (o meu e o dos outros) fazendo o levantamento dos muitos problemas e das poucas soluções, todos sabemos, mais ou menos, de uma forma ou outra, e na própria carne, que a barra pesada está.
- 20 Um amigo veio de São Paulo para o Rio, de acordo com ele, fugindo do consumismo, da pressa, do imediatismo, da crueldade dos negócios, do dá lá e toma cá que marca a temperatura humana da nossa maior cidade. Nascido no Rio, ele pensava que a praia, Ipanema, chopinho no bar, esse folclore carioca tão cantado em prosa e verso, aguentasse as pontas e ele pudesse viver a sua vida de arquiteto e de divorciado que não deseja ser tragado pela máquina, a da indústria e a do amor. Num momento de lucidez, meteu uma bala na cabeça, não quebrou a cabeça, mas quebrou a cara, a bala resvalou não sei em qual osso, ele está ferido, doído, vivo contra a vontade: mas continua “Ele”. É terrível ser Ele. Pior mesmo é continuar sendo “Eu”.
- 25 Outro amigo, empresário bem-sucedido, recebe por dia mais de 500 cartas com pedidos de empregos. De faxineiros e telefonistas a advogados e engenheiros, currículos brilhantes, homens de 19 a 59 anos — todos na pior profissional. Os americanos fazem um papelão no Iraque, mostrando que o pior ridículo é o do mais forte. O papa não sabe ainda o que vai decidir a sua pastoral definitiva, se fica ou não fica com a igreja de Trento ou do Vaticano 2º. O governo brasileiro, segundo os entendidos mais confiáveis, consome a maior parte da renda nacional em dois itens: a máquina administrativa e o pagamento das dívidas, que, todos suspeitam — principalmente os credores —, jamais serão pagas. Mesmo assim, o presidente apela para que gastemos mais a fim de enfrentarmos a crise mundial.
- 30 Numa de suas últimas entrevistas, quando ainda era levado a sério, Jean Paul Sartre descobriu que o mundo deixou de ser interessante. Bem antes de Sartre, aí pelos anos 20, o barão de Itararé dizia mais ou menos a mesma coisa: o mundo é redondo, mas de tanto rodar está ficando chato.
- 35 Bem, quando acabo de escrever essas linhas, soube pelos jornais que a juventude está numa boa: aplaudiu, dançou e cantou com seus mitos, se entupiu de Coca-Cola, batata frita e fumaça num *show* que descolou cobertores e gêneros de primeira necessidade para as vítimas das enchentes. Vi um desses jovens na TV: coberto de suor e tatuagens enigmáticas, achou tudo divino e maravilhoso, berrou, cantou e pulou (pulou mais do que cantou), mas com direito a apreciar de perto as belas pernas de Ivete Sangalo, bem melhores do que o seu repertório.
- 40 Podia concluir que a barra não está tão pesada assim. Afinal, o Brasil não tem vulcões nem terremotos, no país tropical, abençoado por Deus e bonito por natureza, tem Carnaval em fevereiro e tem o Flamengo para todos os meses do ano. Quem reclama, como o cronista está reclamando, reclama de barriga cheia.
- 45

Carlos Heitor Cony. Folha de S. Paulo, 13 de fevereiro de 2009.

QUESTÃO 26

Assinale a **ÚNICA** alternativa que **NÃO** constitui argumento para a posição do autor de que o ser humano encontra-se em uma embrulhada em todos os setores e lugares.

- A) Há uma grande quantidade de pessoas com currículos brilhantes sem emprego.
- B) As pessoas estão se recusando a conhecer os atos e os fatos dos homens.
- C) As pessoas reclamam sem razão, pois o Brasil é um país maravilhoso.
- D) Pessoas que ocupam altos cargos mostram-se indecisas ou mal informadas.

QUESTÃO 27

Observe os trechos a seguir.

- Um amigo veio de São Paulo para o Rio, **de acordo com ele**, fugindo do consumismo, da pressa, do imediatismo, da crueldade dos negócios [...] (linhas 18 e 19)
- O governo brasileiro, **segundo os entendidos mais confiáveis**, consome a maior parte da renda nacional em dois itens [...] (linhas 30-31)

Ao usar as expressões em destaque, o autor objetiva mostrar que

- A) não tem certeza acerca do que está sendo afirmado.
- B) não se compromete com a afirmação.
- C) a afirmação veio de uma fonte confiável.
- D) não concorda com o que está sendo afirmado.

QUESTÃO 28

“Tenho dois, talvez três conhecidos que tomaram uma decisão heroica, mas sábia, pelo menos confortável [...]” (linhas 1-2)

As afirmativas a seguir procuram refletir idéias expressas no trecho acima.

- I- A decisão heróica é sábia e confortável.
- II- A decisão heróica não é sábia, e sim confortável.
- III- A decisão heróica é confortável e um pouco sábia.
- IV- A decisão heróica não é sábia, entretanto é confortável.

Assinale a **ÚNICA** alternativa que representa as afirmativas corretas.

- A) I e II são verdadeiras.
- B) I e III são verdadeiras.
- C) III e IV são verdadeiras.
- D) II e IV são verdadeiras.

QUESTÃO 29

Assinale a alternativa que contém uma inferência que **NÃO** pode ser feita com base nas ideias explicitadas no texto.

- A) O empresário bem-sucedido recebe muitas cartas porque gerencia empresa de Recursos Humanos.
- B) Jean Paul Sartre não é mais levado a sério.
- C) A dívida externa brasileira jamais será paga.
- D) O autor reclama de barriga cheia porque se mantém mal informado.

QUESTÃO 30

De acordo com o texto, assinale a alternativa **INCORRETA**.

- A) Em: “[...] o Brasil não tem vulcões nem terremotos, no **país tropical, abençoado por Deus e bonito por natureza**, tem Carnaval em fevereiro e tem o Flamengo para todos os meses do ano.” (linhas 45-47), o trecho destacado estabelece relação com outro texto.
- B) Neste texto, o autor defende a tese de que embora o mundo esteja muito ruim, ainda, assim, poderia estar pior.
- C) Em: “quando vejo a embrulhada da nossa aventura, em todos os setores e em todos os lugares, tenho ganas de pedir o meu inexistente boné e me mandar desta para melhor ou pior [...]” (linhas 7-10), exemplifica ironia do autor.
- D) Ao questionar sobre “Afinal, o que vai pelo mundo? e “O que obriga as pessoas a se recusarem a conhecer os atos e os fatos dos homens [...]” (linhas 13-14), o autor não pretende responder a essas perguntas, utiliza-as apenas com fins argumentativos, ou seja, como sua avaliação sobre um determinado estado de coisas.

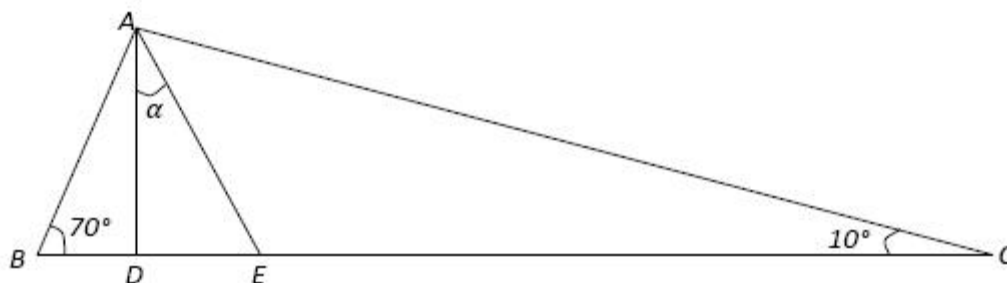
MATEMÁTICA**QUESTÃO 31**

Paulo foi a uma loja de eletrônicos para comprar um DVD que custa R\$ 500,00 e um televisor que custa R\$ 1.250,00. Como ele comprou à vista, teve 5% de desconto no preço do DVD e 12% de desconto no preço do televisor. Qual foi o desconto obtido no valor total de sua compra?

- A) 10%
- B) 17%
- C) 14,5%
- D) 8,5%

QUESTÃO 32

Na figura abaixo, \overline{AD} é altura e \overline{AE} é bissetriz do triângulo ABC .



Então, $\text{sen}(\alpha)$ é igual a

- A) $\frac{\sqrt{2}}{2}$
- B) $\frac{1}{2}$
- C) $\frac{\sqrt{3}}{2}$
- D) $\frac{\sqrt{6}+\sqrt{2}}{4}$

QUESTÃO 33

Maria foi a uma loja de roupas com certa quantia em dinheiro e lá verificou que:

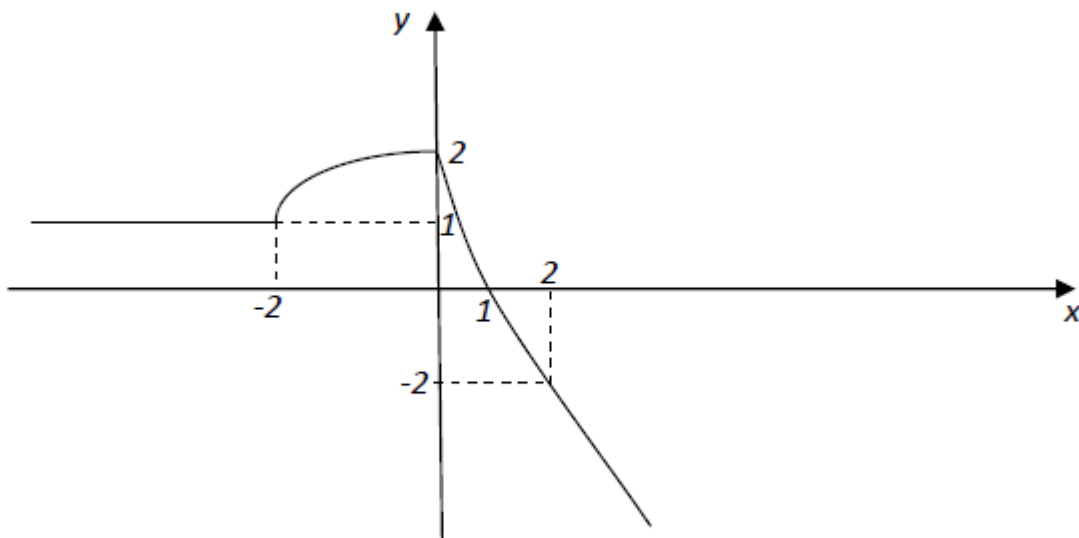
- para comprar uma saia e uma blusa faltavam R\$ 8,00;
- se comprasse somente a saia, sobrariam R\$ 12,00;
- se comprasse somente a blusa, sobrariam R\$ 20,00.

Então, o preço da saia é igual a

- A) R\$ 20,00
- B) R\$ 32,00
- C) R\$ 28,00
- D) R\$ 40,00

QUESTÃO 34

Na figura abaixo, temos o esboço do gráfico de uma função f .



A diferença $f(f(2)) - f(f(-2))$ é igual a

- A) 1
- B) 0
- C) 2
- D) -2

QUESTÃO 35

Seja r uma reta que tem coeficiente linear maior do que zero e é perpendicular à reta s de equação $x + y = 1$. Se r , s e o eixo x delimitam um triângulo cuja área é igual a 4 u.a., então, a equação de r é

- A) $y = x + 1$
- B) $y = x + 4$
- C) $y = x + 2$
- D) $y = x + 3$

ÉTICA PÚBLICA E REGIME JURÍDICO ÚNICO**QUESTÃO 36**

Quanto à lei 8.112/90, leia atentamente as afirmativas abaixo.

- I. Para os efeitos desta lei, servidor é a pessoa legalmente investida em cargo público.
- II. São formas de investimento em cargo público: nomeação, promoção, readaptação, reversão, aproveitamento, indicação, reintegração e recondução.
- III. O servidor poderá ser cedido para ter exercício em outro cargo público ou entidade dos poderes da União, Estados, Distrito Federal e Municípios apenas nas hipóteses de exercício de cargo em comissão, função de confiança ou casos previstos em lei.
- IV. Ao servidor estudante que mudar de sede no interesse da administração é assegurada, na localidade de nova residência ou na mais próxima, matrícula em instituição de ensino congênere, em qualquer época, independente da vaga.

Assinale a alternativa correta.

- A) Apenas as afirmativas I, III e IV estão corretas.
- B) Apenas as afirmativas I e IV estão corretas.
- C) Apenas as afirmativas I, II e III estão corretas.
- D) Nenhuma afirmativa é correta.

QUESTÃO 37

Com relação ao Tempo de Serviço, disposto na Lei 8.112/90, assinale a alternativa correta.

São considerados de efetivo exercício, os afastamentos em virtude de:

- A) Exercício de cargo ou função de governo ou administração, em qualquer parte do território nacional, por nomeação da chefia imediatamente superior.
- B) Desempenho de mandato eletivo federal, estadual, municipal ou do Distrito Federal, sem exceção.
- C) Licença devida à gestante, à adotante ou à paternidade.
- D) Para tratamento da própria saúde, até o limite que se demonstrar necessário, cumulativo ao longo do tempo de serviço público prestado à União, em cargo de provimento provisório ou efetivo.

QUESTÃO 38

Quanto à posse e ao exercício de cargo efetivo, assinale a alternativa **INCORRETA**.

- A) Os servidores cumprirão jornada de trabalho fixada em razão das atribuições pertinentes aos respectivos cargos, respeitada a duração máxima do trabalho semanal de quarenta horas distribuídas, necessariamente e sem exceção, em oito horas diárias.
- B) O ocupante de cargo em comissão ou função de confiança submete-se a regime de integral dedicação ao trabalho, podendo ser convocado sempre que houver interesse da Administração.
- C) A posse dar-se-á pela assinatura do respectivo termo no qual deverão constar as atribuições, os deveres, as responsabilidades e os direitos inerentes ao cargo ocupado, que não poderão ser alterados unilateralmente, por qualquer das partes, ressalvados os atos de ofício previstos em lei.
- D) O início, a suspensão, a interrupção e o reinício do exercício serão registrados no assentamento individual do servidor que, por sua vez, deverá apresentar ao órgão competente os elementos necessários a seu assentamento.

QUESTÃO 39

São deveres do servidor público, **EXCETO**:

- A) Exercer suas atribuições com rapidez, perfeição e rendimento, pondo fim ou procurando prioritariamente resolver situações procrastinatórias, principalmente diante de filas ou de qualquer outra espécie de atraso na prestação dos serviços pelo setor em que exerça suas atribuições, com o fim de evitar dano moral ao usuário.
- B) Zelar, exceto em situação legal de greve, pelas exigências específicas da defesa da vida e da segurança coletiva.
- C) Ter respeito à hierarquia, porém sem nenhum temor de representar contra qualquer comprometimento indevido da estrutura em que se funda o Poder Estatal.
- D) Manter-se atualizado com as instruções, as normas de serviço e a legislação pertinentes ao órgão onde exerce suas funções.

QUESTÃO 40

Em relação às incumbências da Comissão de Ética Pública, assinale a alternativa correta.

- A) Avaliar e supervisionar o Sistema de Gestão da Ética Pública do Poder Executivo Federal sem, contudo, coordená-lo.
- B) Atuar como instância consultiva do Presidente da República e Ministros de Estado em matéria de ética pública.
- C) Acatar seu regimento interno aprovado por instâncias superiores.
- D) Avaliar, no âmbito do órgão ou entidade a que estiver vinculada, o desenvolvimento de ações objetivando à disseminação, à capacitação e ao treinamento sobre as normas de ética e disciplina.



UNIVERSIDADE FEDERAL DE UBERLÂNDIA

PROGRAD - Pró-Reitoria de Graduação

PROREH - Pró-Reitoria de Recursos Humanos

COPEV - Comissão Permanente de Vestibular

Av. João Naves de Ávila, 2 121 - Campus Santa Mônica - Bloco "1A"

Uberlândia - MG - 38408-100

Telefones: (34) 3239 4127 e (34) 3239 4128 - Fax: (34) 3239 4400

www.ingresso.ufu.br/concurso

copev@ufu.br ou paies@ufu.br