



UNIVERSIDADE FEDERAL DE UBERLÂNDIA

PROGRAD - Pró-Reitoria de Graduação
PROREH - Pró-Reitoria de Recursos Humanos
COPEV - Comissão Permanente de Vestibular

CONCURSO PÚBLICO - TÉCNICO ADMINISTRATIVO

EDITAL Nº. 014/2009

14 de junho de 2009

Início: 14 horas

Duração: 4 horas

TIPO 1

TÉCNICO DE LABORATÓRIO AUDIOVISUAL COM CONHECIMENTO EM INFORMÁTICA

SÓ ABRA QUANDO AUTORIZADO

LEIA ATENTAMENTE AS INSTRUÇÕES

- 1 - Este caderno de prova contém **40** questões objetivas e **2** situações de redação.
- 2 - Além do caderno de prova, você receberá uma folha de respostas para as questões objetivas e uma folha para a Redação.
- 3 - Não serão fornecidas outra folha de respostas e nem outra folha de redação. Ao recebê-las, confira os dados nelas contidos (número de inscrição, nome e identidade). Em caso de dados incorretos, avise o fiscal.
- 4 - Não haverá tempo adicional para o preenchimento da folha de respostas; isto deverá ser feito dentro do período determinado para a realização da prova.
- 5 - O candidato que estiver com **celular** ou outro aparelho eletrônico deverá entregá-lo ao fiscal. Aquele que for flagrado com este tipo de aparelho, "mesmo desligado", terá a sua prova anulada. Não leve o celular ou outro aparelho eletrônico para o banheiro, pois o porte destes, nessa situação, também ocasionará a anulação da prova.

REDAÇÃO

ORIENTAÇÃO GERAL

Leia com atenção todas as instruções abaixo.

- A) Você encontrará duas situações para fazer sua redação. Leia as propostas até o fim.
- B) Se for o caso, dê um título para sua redação. Esse título deverá deixar claro o aspecto que você pretende abordar. Escreva o título no lugar apropriado na folha de prova.
- C) **NÃO copie** trechos do texto motivador, ao fazer sua redação.
- D) **Se** você não seguir as instruções da orientação geral, sua redação será penalizada.

SITUAÇÃO A

Leia atentamente o texto abaixo.

Sou professor universitário. Recebemos em nosso auditório o Vice-Presidente de uma multinacional famosa, que fez uma conferência para 300 alunos. Bom conteúdo, mas ficamos horrorizados com as barbaridades gramaticais que o VP perpetrou. É isso mesmo? Uma carreira bem-sucedida independe do português correto? – Tobias

Sim e não, professor. Não, porque o teste escrito de português tem reprovado uma considerável quantidade de candidatos a emprego. E sim porque, em empresas que não têm essa preocupação – como a multinacional em questão –, as promoções levam em conta os resultados práticos obtidos, e não a proficiência gramatical. O que sua escola testemunhou foi a chamada “síndrome do jogador de futebol”. Sem ter tido uma preparação adequada para falar em público, o jogador de repente se vê rodeado por câmeras e microfones. E escolhe o caminho mais simples, o de decorar frases que ouviu de outros jogadores.

O mesmo fenômeno ocorre em empresas. Alguém ouve um diretor proferir um “a nível de” e adota a expressão, imaginando que isso seja erudição, e não um despautério. Outro exemplo é o uso indiscriminado de “onde” (tanto por jogadores quanto por executivos). De um bem-intencionado advérbio de lugar, o “onde” se transfigurou em uma conjunção multiuso (“Estamos lançando uma nova campanha, onde esperamos 40% de aumento de vendas”). Há também o “inclusive” que nada inclui (“Inclusive eu conversei com ele ontem”) e a insólita complexidade do gerundismo (“O gerente vai estar retornando sua ligação”). Como não há leis para castigar quem abusa do idioma, o interesse em saber o mínimo indispensável para se apresentar bem publicamente acaba sendo individual.

Max Gehring. Época, 04 de julho de 2008.

Redija um texto argumentativo, posicionando-se a respeito da seguinte questão:

Para que uma carreira seja bem-sucedida, é necessário que a pessoa tenha apenas domínio do Português correto ou obtenha apenas resultados práticos?

Observações:

1. Não se esqueça de que você deverá fazer um texto **argumentativo**.
2. Não deixe de dar um título a sua redação, se for o caso.
3. **NÃO copie** trechos do texto motivador.

SITUAÇÃO B

Redija um **memorando** aos diretores das unidades acadêmicas da UFU com os seguintes objetivos:

- Informar aos diretores das unidades acadêmicas a oferta de curso de capacitação sobre a nova reforma ortográfica para todos os servidores da UFU.
- Destacar a importância da participação dos servidores no curso.
- Solicitar divulgação do curso entre os funcionários.
- Solicitar confirmação de participação no curso.

Observações:

1. **NÃO assine** o memorando, pois, em provas de concursos, o candidato não pode se identificar. No lugar em que assinaria, coloque apenas um traço.
2. Faça os espaçamentos exigidos pelo memorando.

LÍNGUA PORTUGUESA

Leia atentamente o texto abaixo e responda as questões de 01 a 05.

- 05 Tenho dois, talvez três conhecidos que tomaram uma decisão heroica, mas sábia, pelo menos confortável: não leem mais jornais, não veem noticiários da televisão nem ouvem os do rádio. Simplesmente se recusam a tomar conhecimento do que vai pelo mundo — título, por sinal, de um desses programas jornalísticos. Gostaria de acompanhá-los e me trancar, mais do que já trancado estou. Infelizmente, ganho suadamente os meus dias vendendo miolo de cabeça para comprar miolo de pão (a frase de Humberto de Campos), sou obrigado a me manter mal informado sobre as desditas que se abatem sobre o homem e o mundo. Não é pessimismo: mas, quando vejo a embrulhada da nossa aventura, em todos os setores e em todos os lugares, tenho ganas de pedir o meu inexistente boné e me mandar desta para melhor ou pior — tanto faz, desde que seja outra.
- 10 Tem bananada demais acontecendo — e uso a palavra “bananada” para não usar outra palavra parecida com ela. Não sei se me entendem, mas não tem importância. Eu próprio nunca me entendi muito bem. Afinal, o que vai pelo mundo? O que obriga as pessoas a se recusarem a conhecer os atos e os fatos dos homens, os contemporâneos de nossa estreita fatia de história?
- 15 Não perderei tempo (o meu e o dos outros) fazendo o levantamento dos muitos problemas e das poucas soluções, todos sabemos, mais ou menos, de uma forma ou outra, e na própria carne, que a barra pesada está.
- 20 Um amigo veio de São Paulo para o Rio, de acordo com ele, fugindo do consumismo, da pressa, do imediatismo, da crueldade dos negócios, do dá lá e toma cá que marca a temperatura humana da nossa maior cidade. Nascido no Rio, ele pensava que a praia, Ipanema, chopinho no bar, esse folclore carioca tão cantado em prosa e verso, aguentasse as pontas e ele pudesse viver a sua vida de arquiteto e de divorciado que não deseja ser tragado pela máquina, a da indústria e a do amor. Num momento de lucidez, meteu uma bala na cabeça, não quebrou a cabeça, mas quebrou a cara, a bala resvalou não sei em qual osso, ele está ferido, doído, vivo contra a vontade: mas continua “Ele”. É terrível ser Ele. Pior mesmo é continuar sendo “Eu”.
- 25 Outro amigo, empresário bem-sucedido, recebe por dia mais de 500 cartas com pedidos de empregos. De faxineiros e telefonistas a advogados e engenheiros, currículos brilhantes, homens de 19 a 59 anos — todos na pior profissional. Os americanos fazem um papelão no Iraque, mostrando que o pior ridículo é o do mais forte. O papa não sabe ainda o que vai decidir a sua pastoral definitiva, se fica ou não fica com a igreja de Trento ou do Vaticano 2º. O governo brasileiro, segundo os entendidos mais confiáveis, consome a maior parte da renda nacional em dois itens: a máquina administrativa e o pagamento das dívidas, que, todos suspeitam — principalmente os credores —, jamais serão pagas. Mesmo assim, o presidente apela para que gastemos mais a fim de enfrentarmos a crise mundial.
- 30 Numa de suas últimas entrevistas, quando ainda era levado a sério, Jean Paul Sartre descobriu que o mundo deixou de ser interessante. Bem antes de Sartre, aí pelos anos 20, o barão de Itararé dizia mais ou menos a mesma coisa: o mundo é redondo, mas de tanto rodar está ficando chato.
- 35 Bem, quando acabo de escrever essas linhas, soube pelos jornais que a juventude está numa boa: aplaudiu, dançou e cantou com seus mitos, se entupiu de Coca-Cola, batata frita e fumaça num *show* que descolou cobertores e gêneros de primeira necessidade para as vítimas das enchentes. Vi um desses jovens na TV: coberto de suor e tatuagens enigmáticas, achou tudo divino e maravilhoso, berrou, cantou e pulou (pulou mais do que cantou), mas com direito a apreciar de perto as belas pernas de Ivete Sangalo, bem melhores do que o seu repertório.
- 40 Podia concluir que a barra não está tão pesada assim. Afinal, o Brasil não tem vulcões nem terremotos, no país tropical, abençoado por Deus e bonito por natureza, tem Carnaval em fevereiro e tem o Flamengo para todos os meses do ano. Quem reclama, como o cronista está reclamando, reclama de barriga cheia.
- 45

Carlos Heitor Cony. Folha de S. Paulo, 13 de fevereiro de 2009.

QUESTÃO 01

Assinale a **ÚNICA** alternativa que **NÃO** constitui argumento para a posição do autor de que o ser humano encontra-se em uma embrulhada em todos os setores e lugares.

- A) Há uma grande quantidade de pessoas com currículos brilhantes sem emprego.
- B) As pessoas reclamam sem razão, pois o Brasil é um país maravilhoso.
- C) As pessoas estão se recusando a conhecer os atos e os fatos dos homens.
- D) Pessoas que ocupam altos cargos mostram-se indecisas ou mal informadas.

QUESTÃO 02

Observe os trechos a seguir.

- Um amigo veio de São Paulo para o Rio, **de acordo com ele**, fugindo do consumismo, da pressa, do imediatismo, da crueldade dos negócios [...] (linhas 18 e 19)
- O governo brasileiro, **segundo os entendidos mais confiáveis**, consome a maior parte da renda nacional em dois itens [...] (linhas 30-31)

Ao usar as expressões em destaque, o autor objetiva mostrar que

- A) não tem certeza acerca do que está sendo afirmado.
- B) a afirmação veio de uma fonte confiável.
- C) não se compromete com a afirmação.
- D) não concorda com o que está sendo afirmado.

QUESTÃO 03

“Tenho dois, talvez três conhecidos que tomaram uma decisão heroica, mas sábia, pelo menos confortável [...]” (linhas 1-2)

As afirmativas a seguir procuram refletir idéias expressas no trecho acima.

- I- A decisão heróica é sábia e confortável.
- II- A decisão heróica não é sábia, e sim confortável.
- III- A decisão heróica é confortável e um pouco sábia.
- IV- A decisão heróica não é sábia, entretanto é confortável.

Assinale a **ÚNICA** alternativa que representa as afirmativas corretas.

- A) I e II são verdadeiras.
- B) I e III são verdadeiras.
- C) III e IV são verdadeiras.
- D) II e IV são verdadeiras.

QUESTÃO 04

Assinale a alternativa que contém uma inferência que **NÃO** pode ser feita com base nas ideias explicitadas no texto.

- A) O empresário bem-sucedido recebe muitas cartas porque gerencia empresa de Recursos Humanos.
- B) Jean Paul Sartre não é mais levado a sério.
- C) A dívida externa brasileira jamais será paga.
- D) O autor reclama de barriga cheia porque se mantém mal informado.

QUESTÃO 05

De acordo com o texto, assinale a alternativa **INCORRETA**.

- A) Em: “[...] o Brasil não tem vulcões nem terremotos, no **país tropical, abençoado por Deus e bonito por natureza**, tem Carnaval em fevereiro e tem o Flamengo para todos os meses do ano.” (linhas 45-47), o trecho destacado estabelece relação com outro texto.
- B) Neste texto, o autor defende a tese de que embora o mundo esteja muito ruim, ainda, assim, poderia estar pior.
- C) Em: “quando vejo a embrulhada da nossa aventura, em todos os setores e em todos os lugares, tenho ganas de pedir o meu inexistente boné e me mandar desta para melhor ou pior [...]” (linhas 7-10), exemplifica ironia do autor.
- D) Ao questionar sobre “Afinal, o que vai pelo mundo? e “O que obriga as pessoas a se recusarem a conhecer os atos e os fatos dos homens [...]” (linhas 13-14), o autor não pretende responder a essas perguntas, utiliza-as apenas com fins argumentativos, ou seja, como sua avaliação sobre um determinado estado de coisas.

NOÇÕES DE INFORMÁTICA

QUESTÃO 06

Analise as afirmativas sobre o aplicativo de correio eletrônico apresentadas a seguir.

- I- Em um ambiente corporativo, a cláusula **Subject** indica se a mensagem é segura ou não.
- II- **Attached files** significa que a mensagem contém arquivos anexos.
- III- Ao responder uma mensagem deve-se considerar o uso da opção **Reply All**.
- IV- **Forward** é uma funcionalidade utilizada para responder a mensagens destinadas a diversas pessoas.

Assinale a alternativa correta.

- A) II e IV são corretas.
- B) I e IV são incorretas.
- C) II é incorreta e III é correta.
- D) I e II são corretas.

QUESTÃO 07

Analise as seguintes afirmativas sobre o Sistema Operacional Windows e os principais programas tais como Windows Explorer, Word, Excell e PowerPoint.

- I- O aplicativo Excell faz parte do pacote do Microsoft Office e serve para criar planilhas de cálculos matemáticos e estatísticos em geral.
- II- O Windows Explorer é o gerenciador de diretórios, pastas e arquivos do Sistema Operacional Windows.
- III- O PowerPoint é um tipo de editor de apresentações.
- IV- Os programas e aplicativos podem ser executados a partir do Windows Explorer ou do Desktop.
- V- O processador de texto Word tem como funcionalidade principal manipular documentos e não tem capacidade de criar folders.

Assinale a alternativa correta.

- A) II, IV e V são corretas.
- B) I, II e IV são corretas.
- C) I, III e IV são incorretas.
- D) III, IV e V são corretas.

QUESTÃO 08

O usuário deve seguir procedimentos que lhe aumentem a segurança em seus acessos. Analise as seguintes afirmativas:

- I- O usuário deve digitar e reter, simultaneamente, as teclas 'ctrl' (control), 'alt' (alternate), e 'fn' (function) permite acessar o menu de troca de senhas.
- II- O usuário deve fazer logoff toda vez que se ausentar da estação de trabalho (desktop).
- III- O usuário deve trocar a senha de usuário sistematicamente e não usar informações contextuais que lhe diminuam a chance de esquecimento.
- IV- O acesso do usuário ao menu para troca de senha e o logoff começam com o mesmo procedimento.

Assinale a alternativa correta.

- A) II e IV são corretas.
- B) I e III são corretas.
- C) III e IV são corretas.
- D) I e IV são corretas.

QUESTÃO 09

Os ataques da Internet mais eficazes para persuadir usuários a fornecer dados confidenciais utilizam conceitos da engenharia social. Assinale a alternativa que se refere ao tipo de ataque denominado 'Phishing'.

- A) Disponibilizar em sites de busca informações atrativas (jogos, sexo, música, filmes, religião, etc.) que estimulem os usuários a acessá-los e a partir deste acesso podem contagiar seus computadores com programas maliciosos.
- B) Oferecer aplicativos da Internet que contenham rotinas perniciosas que possam roubar os dados do computador do usuário.
- C) Hackers e/ou crackers enviam aplicativos da Internet que contenham rotinas perniciosas que possam destruir os dados do computador do usuário.
- D) Enviar e-mails simuladores de sites conhecidos (bancos, serviços de créditos, etc.) requisitando que o usuário tome providências relativas a pendências ou tome parte em sorteios.

QUESTÃO 10

Um documento, independentemente do editor de texto, deve ser formatado para que sua leitura seja ergonômica. Analise as seguintes afirmativas.

- I- Caracter é o elemento de menor granularidade na formatação de um documento.
- II- Parágrafos são elementos do texto constituídos de um ou mais caracteres e podem conter várias linhas.
- III- Linhas podem ser formatadas como um elemento individual em termos de espaçamento de palavras, linhas e margens.
- IV- Os estilos podem ser criados a partir de formatações existentes e podem definir parágrafos que atendam os requisitos do usuário.

Assinale a alternativa **INCORRETA**.

- A) I e IV são verdadeiras.
- B) II e IV são falsas.
- C) II e III são verdadeiras.
- D) I e III são falsas.

MATEMÁTICA

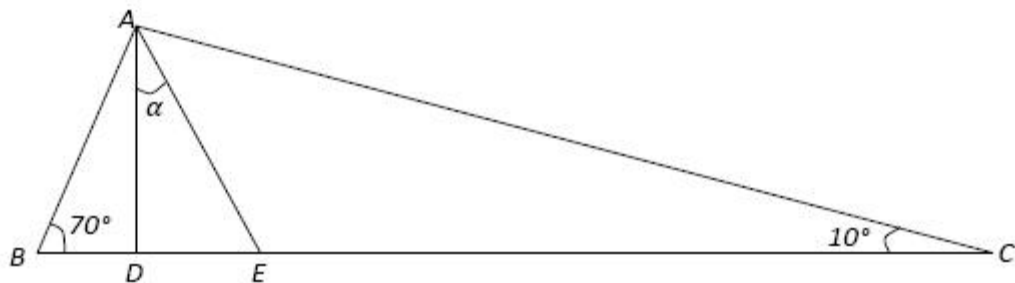
QUESTÃO 11

Paulo foi a uma loja de eletrônicos para comprar um DVD que custa R\$ 500,00 e um televisor que custa R\$ 1.250,00. Como ele comprou à vista, teve 5% de desconto no preço do DVD e 12% de desconto no preço do televisor. Qual foi o desconto obtido no valor total de sua compra?

- A) 17%
- B) 10%
- C) 14,5%
- D) 8,5%

QUESTÃO 12

Na figura abaixo, \overline{AD} é altura e \overline{AE} é bissetriz do triângulo ABC .



Então, $\text{sen}(\alpha)$ é igual a

- A) $\frac{\sqrt{6} + \sqrt{2}}{4}$
- B) $\frac{\sqrt{3}}{2}$
- C) $\frac{1}{2}$
- D) $\frac{\sqrt{2}}{2}$

QUESTÃO 13

Maria foi a uma loja de roupas com certa quantia em dinheiro e lá verificou que:

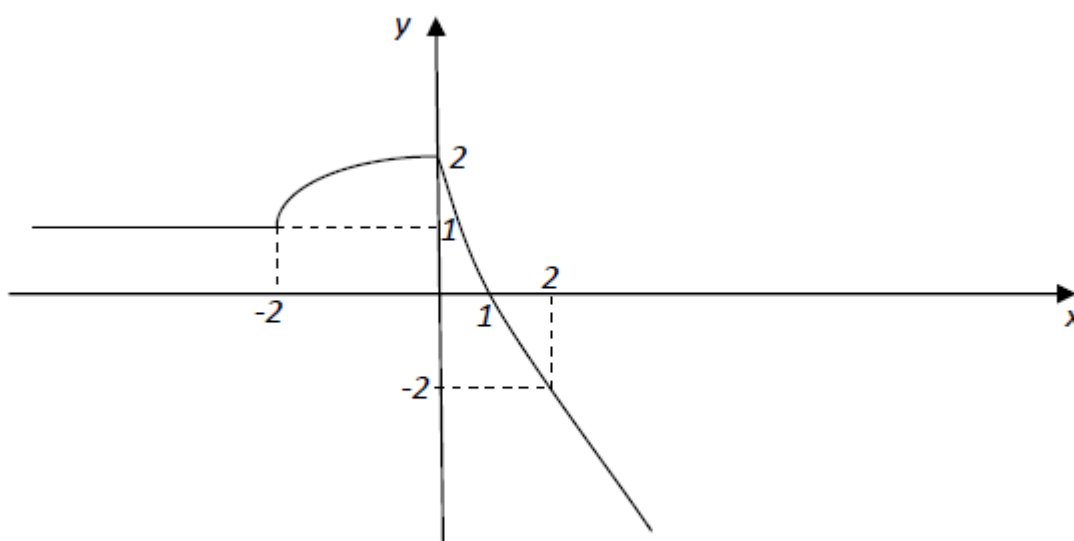
- para comprar uma saia e uma blusa faltavam R\$ 8,00;
- se comprasse somente a saia, sobrariam R\$ 12,00;
- se comprasse somente a blusa, sobrariam R\$ 20,00.

Então, o preço da saia é igual a

- A) R\$ 20,00
- B) R\$ 32,00
- C) R\$ 28,00
- D) R\$ 40,00

QUESTÃO 14

Na figura abaixo, temos o esboço do gráfico de uma função f .



A diferença $f(f(2)) - f(f(-2))$ é igual a

- A) 1
- B) 0
- C) 2
- D) -2

QUESTÃO 15

Seja r uma reta que tem coeficiente linear maior do que zero e é perpendicular à reta s de equação $x + y = 1$. Se r , s e o eixo x delimitam um triângulo cuja área é igual a 4 u.a., então, a equação de r é

- A) $y = x + 3$
- B) $y = x + 1$
- C) $y = x + 4$
- D) $y = x + 2$

ÉTICA PÚBLICA E REGIME JURÍDICO ÚNICO**QUESTÃO 16**

Quanto à lei 8.112/90, leia atentamente as afirmativas abaixo.

- I. Para os efeitos desta lei, servidor é a pessoa legalmente investida em cargo público.
- II. São formas de investimento em cargo público: nomeação, promoção, readaptação, reversão, aproveitamento, indicação, reintegração e recondução.
- III. O servidor poderá ser cedido para ter exercício em outro cargo público ou entidade dos poderes da União, Estados, Distrito Federal e Municípios apenas nas hipóteses de exercício de cargo em comissão, função de confiança ou casos previstos em lei.
- IV. Ao servidor estudante que mudar de sede no interesse da administração é assegurada, na localidade de nova residência ou na mais próxima, matrícula em instituição de ensino congênere, em qualquer época, independente da vaga.

Assinale a alternativa correta.

- A) Apenas as afirmativas I e IV estão corretas.
- B) Apenas as afirmativas I, II e III estão corretas.
- C) Nenhuma afirmativa é correta.
- D) Apenas as afirmativas I, III e IV estão corretas.

QUESTÃO 17

Com relação ao Tempo de Serviço, disposto na Lei 8.112/90, assinale a alternativa correta.

São considerados de efetivo exercício, os afastamentos em virtude de:

- A) Exercício de cargo ou função de governo ou administração, em qualquer parte do território nacional, por nomeação da chefia imediatamente superior.
- B) Desempenho de mandato eletivo federal, estadual, municipal ou do Distrito Federal, sem exceção.
- C) Para tratamento da própria saúde, até o limite que se demonstrar necessário, cumulativo ao longo do tempo de serviço público prestado à União, em cargo de provimento provisório ou efetivo.
- D) Licença devida à gestante, à adotante ou à paternidade.

QUESTÃO 18

Quanto à posse e ao exercício de cargo efetivo, assinale a alternativa **INCORRETA**.

- A) O ocupante de cargo em comissão ou função de confiança submete-se a regime de integral dedicação ao trabalho, podendo ser convocado sempre que houver interesse da Administração.
- B) A posse dar-se-á pela assinatura do respectivo termo no qual deverão constar as atribuições, os deveres, as responsabilidades e os direitos inerentes ao cargo ocupado, que não poderão ser alterados unilateralmente, por qualquer das partes, ressalvados os atos de ofício previstos em lei.
- C) Os servidores cumprirão jornada de trabalho fixada em razão das atribuições pertinentes aos respectivos cargos, respeitada a duração máxima do trabalho semanal de quarenta horas distribuídas, necessariamente e sem exceção, em oito horas diárias.
- D) O início, a suspensão, a interrupção e o reinício do exercício serão registrados no assentamento individual do servidor que, por sua vez, deverá apresentar ao órgão competente os elementos necessários a seu assentamento.

QUESTÃO 19

São deveres do servidor público, **EXCETO**:

- A) Zelar, exceto em situação legal de greve, pelas exigências específicas da defesa da vida e da segurança coletiva.
- B) Exercer suas atribuições com rapidez, perfeição e rendimento, pondo fim ou procurando prioritariamente resolver situações procrastinatórias, principalmente diante de filas ou de qualquer outra espécie de atraso na prestação dos serviços pelo setor em que exerça suas atribuições, com o fim de evitar dano moral ao usuário.
- C) Ter respeito à hierarquia, porém sem nenhum temor de representar contra qualquer comprometimento indevido da estrutura em que se funda o Poder Estatal.
- D) Manter-se atualizado com as instruções, as normas de serviço e a legislação pertinentes ao órgão onde exerce suas funções.

QUESTÃO 20

Em relação às incumbências da Comissão de Ética Pública, assinale a alternativa correta.

- A) Avaliar e supervisionar o Sistema de Gestão da Ética Pública do Poder Executivo Federal sem, contudo, coordená-lo.
- B) Atuar como instância consultiva do Presidente da República e Ministros de Estado em matéria de ética pública.
- C) Acatar seu regimento interno aprovado por instâncias superiores.
- D) Avaliar, no âmbito do órgão ou entidade a que estiver vinculada, o desenvolvimento de ações objetivando à disseminação, à capacitação e ao treinamento sobre as normas de ética e disciplina.

CONHECIMENTOS ESPECÍFICOS

QUESTÃO 21

O ruído conhecido como microfonia ou realimentação acústica é provocado quando

- A) vários microfones estão presentes em uma sala com apenas uma caixa acústica.
- B) o amplificador da mesa de áudio recebe os sinais de vários microfones, não conseguindo enviar o som de cada um deles para as caixas acústicas isoladamente.
- C) os alto-falantes presentes em uma sala ficam muito próximos uns dos outros.
- D) o som de um alto-falante é captado pelo microfone, que o alimenta e o reamplifica para o mesmo alto-falante.

QUESTÃO 22

Qual o significado de “subwoofer”?

- A) Portadora de áudio que tem a função de modular outra portadora de frequência menor.
- B) Alto-falante que reproduz frequências de 20 Hz a 20 KHz.
- C) Caixa acústica projetada para reproduzir baixas frequências.
- D) Efeito que utiliza várias caixas acústicas, fazendo com que o ouvinte se sinta envolvido pelo som.

QUESTÃO 23

Sobre cabos, plugs e conectores, assinale a afirmativa correta.

- A) *Plugs* RCA são usados em conexões balanceadas de linha em estúdios de gravação.
- B) *Plugs* P2 mono e P2 estéreo são usados em conexões balanceadas principalmente, quando se trata de microfones de condensador que exigem alimentação externa.
- C) Um cabo balanceado é produzido de maneira que mantenha um peso (massa) equilibrado em toda sua extensão, já que em aplicações ao vivo o peso é importante. Um cabo bem equilibrado rejeita ruídos quando é pisado ao mesmo tempo por várias pessoas, o que acontece frequentemente na sonorização de locais amplos, como estádios, por exemplo.
- D) *Plugs* P10 TRS são conhecidos popularmente como *plugs* banana estéreo, *phone plugs* ou simplesmente P10 estéreo. Um P10 TRS pode ser usado em conexões Mono, desde que balanceadas, e nos *Inserts* das mesas, enviando sinal limpo e recebendo de volta o som processado. A denominação de estéreo deixou de ser usada pelo surgimento dessas e outras aplicações para *plugs*.

QUESTÃO 24

Leia as descrições das situações expostas a seguir e assinale a alternativa correta.

Você precisa conectar 4 caixas acústicas iguais, cada uma possuindo 4 Ohms e potência máxima admissível de 200 W/RMS, em um amplificador, no sistema de som de um auditório. Há três opções de amplificadores com dois canais cada e você só poderá usar um. São eles:

- I- Amplificador A: 600 W em 8 Ohms, 1100 W em 4 Ohms; 1600 W em 2 Ohms.
- II- Amplificador B: 250 W em 8 Ohms, 500 W em 4 Ohms; 650 W em 2 Ohms.
- III- Amplificador C: 150 W em 8 Ohms, 300 W em 4 Ohms; 400 W em 2 Ohms.

Nos três amplificadores, a potência informada é por canal e em Watts/RMS. As quatro caixas devem ser ligadas mediante associações em série-paralela (ou não) usando os dois canais (ou apenas um) de um único amplificador.

Diante dessas condições, qual a combinação correta, respeitando a impedância de saída do amplificador, a impedância e a potência máxima das caixas acústicas, não oferecendo risco de queima (por excesso de potência) às caixas, mas aproveitando toda a potência máxima admissível?

- A) Duas caixas ligadas, em paralelo, em cada um dos canais de saída do amplificador C.
- B) Quatro caixas ligadas, em paralelo, a um dos canais de saída do amplificador A.
- C) Duas caixas ligadas, em série, em cada um dos canais do amplificador C.
- D) Quatro caixas ligadas, em paralelo, a um dos canais de saída do amplificador B.

QUESTÃO 25

Um CD com arquivos MP3 muitas vezes não toca em CD-players antigos. Qual a razão desse problema?

- A) Os CD-players antigos não tinham capacidade de leitura a laser dos CDs.
- B) O CD com arquivos MP3 é um CD de dados, e os CD-players mais antigos nem sempre possuem essa função de leitura.
- C) Os arquivos de MP3 devem ser convertidos no formato Midi para rodar em CD-players antigos.
- D) Os CD-players antigos não tocam CDs copiados em computadores.

QUESTÃO 26

Para funcionar corretamente, um conjunto de equipamentos de som deve ter a mesma impedância. Com um equipamento de impedância menor, o sistema funciona, mas

- A) há risco de choques elétricos no contato com os equipamentos.
- B) limita-se o número de saídas de áudio.
- C) há ruídos e distorções no áudio.
- D) a potência de áudio obtida é menor.

QUESTÃO 27

Os microfones utilizados para captar depoimentos são chamados de “hand microphones” ou microfones de mão. Sua principal característica é ser um microfone

- A) shotgun.
- B) lapela.
- C) cardióide.
- D) hiperdirecional.

QUESTÃO 28

Para exportar um projeto audiovisual para DVD, o formato mais adequado é

- A) QuickTimeVR
- B) DVCPRO HD
- C) MPEG
- D) AVI

QUESTÃO 29

Monitores LCD têm algumas vantagens em relação a monitores CRT. São elas:

- A) Têm melhor qualidade de imagem, unidade menos compacta e mais leve e cansam menos os olhos.
- B) Têm melhor qualidade de imagem, unidade mais compacta e mais leve e cansam menos os olhos.
- C) Têm melhor qualidade de cores, unidade mais compacta e menos leve e são menos caros.
- D) Têm melhor qualidade de imagem e som, unidade mais compacta e mais leve e são mais caros.

QUESTÃO 30

Assinale a alternativa que contém apenas sistemas analógicos.

- A) Hi8, MiniDV, Camcorder e CD
- B) S-VHS, Hi8, MiniDV
- C) VHS, S-VHS, Hi8 e Beta
- D) MiniCD, VHS, S-VHS

QUESTÃO 31

Assinale a alternativa que completa corretamente as lacunas do texto a seguir.

“Em uma situação ideal de estúdio, o fotógrafo trabalha com fontes _____ de luz como _____.
O tipo de luz assim obtida é basicamente _____.”

- A) naturais - a solar - intensa
- B) fluorescentes - refletores - suave
- C) naturais - uma janela - direcionada
- D) artificiais - Flash - dura

QUESTÃO 32

Na digitalização de uma fotografia impressa, deve-se usar preferencialmente um scanner com função específica para evitar o

- A) moiré.
- B) contraste.
- C) offset.
- D) driver.

QUESTÃO 33

Quando se seleciona uma imagem fotográfica em um banco de imagens, deve-se considerar que

- A) as imagens com direito controlado são aquelas que ainda não foram licenciadas pelos autores.
- B) as imagens acessadas por royalty-free podem ser utilizadas livremente, sem restrições.
- C) as imagens royalty-free são pagas para todo e qualquer uso, desde que apenas se notifique o banco de imagens.
- D) as imagens royalty-free são pagas e de uso livre, mas, quando terceiros as utilizam, devem pagar novamente.

QUESTÃO 34

A menor unidade de imagem digital é denominada

- A) pixel.
- B) byte.
- C) fóton.
- D) bit.

QUESTÃO 35

Analise as seguintes afirmações relacionadas a definições, aplicativos, ferramentas e programas associados à Internet/Intranet.

- I- A sigla HTTP especifica uma linguagem de marcação, utilizada para produzir páginas na Internet. Esses tópicos podem ser interpretados pelos browsers para exibir as páginas WWW.
- II- Uma Intranet é uma rede de computadores corporativa que utiliza as mesmas tecnologias da Internet. O TCP é o protocolo de transporte da Intranet e nela podem-se encontrar vários tipos de serviços de redes comuns à Internet, como o e-mail, por exemplo.
- III- Numa Intranet não é possível usar sites de busca como dicionário, pois o acesso a estes tipos de sites compromete definitivamente a segurança corporativa.
- IV- Um servidor proxy consiste em um serviço em que são armazenadas, especificamente, ligações entre endereços IPs e páginas Web.

Assinale a alternativa correta.

- A) Apenas II e IV são corretas.
- B) Apenas I, III e IV são incorretas.
- C) Apenas II, III e IV são corretas.
- D) Apenas I e III são corretas.

QUESTÃO 36

Em termos de segurança, podemos afirmar que VPN e firewalls:

- A) são complementares, uma vez que firewalls fazem controle de acesso, enquanto a associação segura oferece confidencialidade.
- B) são opcionais, uma vez que os firewalls oferecem toda a infra-estrutura de segurança de que as redes precisam.
- C) são mutuamente excludentes por serem redundantes em termos das integridade e confidencialidade na segurança de sistemas.
- D) oferecem serviços redundantes, o que aumenta a segurança das redes, sendo altamente indicados para deter os ataques atuais.

QUESTÃO 37

Quais das seguintes é uma propriedade de um servidor NAT?

- A) Manter um conjunto de endereços IPs dinâmicos a serem distribuídos a cada sessão de acesso à rede corporativa, para que alguém externo não saiba o IP de uma estação num determinado instante.
- B) Manter uma tabela de conversão entre endereços IPs inválidos, de uma Intranet, em um IP válido na Internet, abstraindo todos os acessos corporativos à Internet.
- C) Manter um cache de acessos à Internet para aumentar o desempenho de uma Intranet nas interações com a Internet.
- D) Fazer um filtro de endereços IPs, permitindo que apenas acessos autorizados possam fazer transações com a Intranet.

QUESTÃO 38

Analise as seguintes afirmações relativas à arquitetura Internet.

- I- A camada de aplicação é a camada de mais alto nível na qual residem os protocolos de aplicação tais como FTP, SMTP, SNMP, entre outros.
- II- Nesta arquitetura, os protocolos da camada de transporte são os protocolos TCP e UDP.
- III- Os protocolos de aplicação utilizam os serviços prestados pelos protocolos de rede para enviar e receber dados através da rede.
- IV- O UDP presta um serviço orientado a conexão, isto é, quando uma TPDU é recebida, identifica-se a que conexão está associada.

Assinale a alternativa correta.

- A) Apenas II e III são corretas.
- B) Apenas II e IV são corretas.
- C) Apenas I e II são corretas.
- D) Apenas III e IV são corretas.

QUESTÃO 39

Com relação aos serviços básicos da internet, podemos afirmar que o protocolo para recuperação e manipulação de mensagens e pastas de mensagens pelo usuário de correio eletrônico é:

- A) FTP
- B) IMAP
- C) HTTP
- D) SMTP

QUESTÃO 40

Para se conectar à Internet uma rede de computadores em que o Windows Server 2003 atue como Gateway/Roteador da Internet, é solução, EXCETO:

- A) Conectar-se à Internet por meio de uma conexão de alta velocidade, como um modem a cabo ou DSL, e compartilhar essa conexão com *Internet Connection Sharing*.
- B) Discar para Internet com um modem padrão a partir de um Server 2003 e usar o *Internet Connection Sharing* para compartilhar o acesso com todos os sistemas da rede.
- C) Conectar-se à Internet por meio de uma conexão de alta velocidade, como um modem a cabo ou DSL, e usar o *Network Address Translation* para compartilhar a conexão.
- D) Discar para a Internet com um modem padrão a partir de um Server 2003 e compartilhar a conexão por meio do *Internet Server Provider*.



UNIVERSIDADE FEDERAL DE UBERLÂNDIA

PROGRAD - Pró-Reitoria de Graduação

PROREH - Pró-Reitoria de Recursos Humanos

COPEV - Comissão Permanente de Vestibular

Av. João Naves de Ávila, 2 121 - Campus Santa Mônica - Bloco "1A"

Uberlândia - MG - 38408-100

Telefones: (34) 3239 4127 e (34) 3239 4128 - Fax: (34) 3239 4400

www.ingresso.ufu.br/concurso

copev@ufu.br ou paies@ufu.br