



UNIVERSIDADE FEDERAL DE UBERLÂNDIA

PROGRAD - Pró-Reitoria de Graduação
PROREH - Pró-Reitoria de Recursos Humanos
COPEV - Comissão Permanente de Vestibular

CONCURSO PÚBLICO - TÉCNICO ADMINISTRATIVO

EDITAL Nº. 014/2009

14 de junho de 2009

Início: 14 horas

Duração: 4 horas

TIPO 1

TÉCNICO EM CONTABILIDADE

SÓ ABRA QUANDO AUTORIZADO

LEIA ATENTAMENTE AS INSTRUÇÕES

- 1 - Este caderno de prova contém **40** questões objetivas e **2** situações de redação.
- 2 - Além do caderno de prova, você receberá uma folha de respostas para as questões objetivas e uma folha para a Redação.
- 3 - Não serão fornecidas outra folha de respostas e nem outra folha de redação. Ao recebê-las, confira os dados nelas contidos (número de inscrição, nome e identidade). Em caso de dados incorretos, avise o fiscal.
- 4 - Não haverá tempo adicional para o preenchimento da folha de respostas; isto deverá ser feito dentro do período determinado para a realização da prova.
- 5 - O candidato que estiver com **celular** ou outro aparelho eletrônico deverá entregá-lo ao fiscal. Aquele que for flagrado com este tipo de aparelho, "mesmo desligado", terá a sua prova anulada. Não leve o celular ou outro aparelho eletrônico para o banheiro, pois o porte destes, nessa situação, também ocasionará a anulação da prova.

REDAÇÃO

ORIENTAÇÃO GERAL

Leia com atenção todas as instruções abaixo.

- A) Você encontrará duas situações para fazer sua redação. Leia as propostas até o fim.
- B) Se for o caso, dê um título para sua redação. Esse título deverá deixar claro o aspecto que você pretende abordar. Escreva o título no lugar apropriado na folha de prova.
- C) **NÃO copie** trechos do texto motivador, ao fazer sua redação.
- D) **Se** você não seguir as instruções da orientação geral, sua redação será penalizada.

SITUAÇÃO A

Leia atentamente o texto abaixo.

Sou professor universitário. Recebemos em nosso auditório o Vice-Presidente de uma multinacional famosa, que fez uma conferência para 300 alunos. Bom conteúdo, mas ficamos horrorizados com as barbaridades gramaticais que o VP perpetrou. É isso mesmo? Uma carreira bem-sucedida independe do português correto? – Tobias

Sim e não, professor. Não, porque o teste escrito de português tem reprovado uma considerável quantidade de candidatos a emprego. E sim porque, em empresas que não têm essa preocupação – como a multinacional em questão –, as promoções levam em conta os resultados práticos obtidos, e não a proficiência gramatical. O que sua escola testemunhou foi a chamada “síndrome do jogador de futebol”. Sem ter tido uma preparação adequada para falar em público, o jogador de repente se vê rodeado por câmeras e microfones. E escolhe o caminho mais simples, o de decorar frases que ouviu de outros jogadores.

O mesmo fenômeno ocorre em empresas. Alguém ouve um diretor proferir um “a nível de” e adota a expressão, imaginando que isso seja erudição, e não um despautério. Outro exemplo é o uso indiscriminado de “onde” (tanto por jogadores quanto por executivos). De um bem-intencionado advérbio de lugar, o “onde” se transfigurou em uma conjunção multiuso (“Estamos lançando uma nova campanha, onde esperamos 40% de aumento de vendas”). Há também o “inclusive” que nada inclui (“Inclusive eu conversei com ele ontem”) e a insólita complexidade do gerundismo (“O gerente vai estar retornando sua ligação”). Como não há leis para castigar quem abusa do idioma, o interesse em saber o mínimo indispensável para se apresentar bem publicamente acaba sendo individual.

Max Gehringer. Época, 04 de julho de 2008.

Redija um texto argumentativo, posicionando-se a respeito da seguinte questão:

Para que uma carreira seja bem-sucedida, é necessário que a pessoa tenha apenas domínio do Português correto ou obtenha apenas resultados práticos?

Observações:

1. Não se esqueça de que você deverá fazer um texto **argumentativo**.
2. Não deixe de dar um título a sua redação, se for o caso.
3. **NÃO copie** trechos do texto motivador.

SITUAÇÃO B

Redija um **memorando** aos diretores das unidades acadêmicas da UFU com os seguintes objetivos:

- Informar aos diretores das unidades acadêmicas a oferta de curso de capacitação sobre a nova reforma ortográfica para todos os servidores da UFU.
- Destacar a importância da participação dos servidores no curso.
- Solicitar divulgação do curso entre os funcionários.
- Solicitar confirmação de participação no curso.

Observações:

1. **NÃO assine** o memorando, pois, em provas de concursos, o candidato não pode se identificar. No lugar em que assinaria, coloque apenas um traço.
2. Faça os espaçamentos exigidos pelo memorando.

LÍNGUA PORTUGUESA

Leia atentamente o texto abaixo e responda as questões de 01 a 05.

05 Tenho dois, talvez três conhecidos que tomaram uma decisão heroica, mas sábia, pelo menos confortável: não leem mais jornais, não veem noticiários da televisão nem ouvem os do rádio. Simplesmente se recusam a tomar conhecimento do que vai pelo mundo — título, por sinal, de um desses programas jornalísticos. Gostaria de acompanhá-los e me trancar, mais do que já trancado estou. Infelizmente, ganho suadamente os meus dias vendendo miolo de cabeça para comprar miolo de pão (a frase de Humberto de Campos), sou obrigado a me manter mal informado sobre as desditas que se abatem sobre o homem e o mundo. Não é pessimismo: mas, quando vejo a embrulhada da nossa aventura, em todos os setores e em todos os lugares, tenho ganas de pedir o meu inexistente boné e me mandar desta para melhor ou pior — tanto faz, desde que seja outra.

15 Tem bananada demais acontecendo — e uso a palavra “bananada” para não usar outra palavra parecida com ela. Não sei se me entendem, mas não tem importância. Eu próprio nunca me entendi muito bem. Afinal, o que vai pelo mundo? O que obriga as pessoas a se recusarem a conhecer os atos e os fatos dos homens, os contemporâneos de nossa estreita fatia de história? Não perderei tempo (o meu e o dos outros) fazendo o levantamento dos muitos problemas e das poucas soluções, todos sabemos, mais ou menos, de uma forma ou outra, e na própria carne, que a barra pesada está.

20 Um amigo veio de São Paulo para o Rio, de acordo com ele, fugindo do consumismo, da pressa, do imediatismo, da crueldade dos negócios, do dá lá e toma cá que marca a temperatura humana da nossa maior cidade. Nascido no Rio, ele pensava que a praia, Ipanema, chopinho no bar, esse folclore carioca tão cantado em prosa e verso, aguentasse as pontas e ele pudesse viver a sua vida de arquiteto e de divorciado que não deseja ser tragado pela máquina, a da indústria e a do amor. Num momento de lucidez, meteu uma bala na cabeça, não quebrou a cabeça, mas quebrou a cara, a bala resvalou não sei em qual osso, ele está ferido, doído, vivo contra a vontade: mas continua “Ele”. É terrível ser Ele. Pior mesmo é continuar sendo “Eu”.

30 Outro amigo, empresário bem-sucedido, recebe por dia mais de 500 cartas com pedidos de empregos. De faxineiros e telefonistas a advogados e engenheiros, currículos brilhantes, homens de 19 a 59 anos — todos na pior profissional. Os americanos fazem um papelão no Iraque, mostrando que o pior ridículo é o do mais forte. O papa não sabe ainda o que vai decidir a sua pastoral definitiva, se fica ou não fica com a igreja de Trento ou do Vaticano 2º. O governo brasileiro, segundo os entendidos mais confiáveis, consome a maior parte da renda nacional em dois itens: a máquina administrativa e o pagamento das dívidas, que, todos suspeitam — principalmente os credores —, jamais serão pagas. Mesmo assim, o presidente apela para que gastemos mais a fim de enfrentarmos a crise mundial.

35 Numa de suas últimas entrevistas, quando ainda era levado a sério, Jean Paul Sartre descobriu que o mundo deixou de ser interessante. Bem antes de Sartre, aí pelos anos 20, o barão de Itararé dizia mais ou menos a mesma coisa: o mundo é redondo, mas de tanto rodar está ficando chato.

40 Bem, quando acabo de escrever essas linhas, soube pelos jornais que a juventude está numa boa: aplaudiu, dançou e cantou com seus mitos, se entupiu de Coca-Cola, batata frita e fumaça num *show* que descolou cobertores e gêneros de primeira necessidade para as vítimas das enchentes. Vi um desses jovens na TV: coberto de suor e tatuagens enigmáticas, achou tudo divino e maravilhoso, berrou, cantou e pulou (pulou mais do que cantou), mas com direito a apreciar de perto as belas pernas de Ivete Sangalo, bem melhores do que o seu repertório.

45 Podia concluir que a barra não está tão pesada assim. Afinal, o Brasil não tem vulcões nem terremotos, no país tropical, abençoado por Deus e bonito por natureza, tem Carnaval em fevereiro e tem o Flamengo para todos os meses do ano. Quem reclama, como o cronista está reclamando, reclama de barriga cheia.

Carlos Heitor Cony. Folha de S. Paulo, 13 de fevereiro de 2009.

QUESTÃO 01

Assinale a **ÚNICA** alternativa que **NÃO** constitui argumento para a posição do autor de que o ser humano encontra-se em uma embrulhada em todos os setores e lugares.

- A) As pessoas reclamam sem razão, pois o Brasil é um país maravilhoso.
- B) Há uma grande quantidade de pessoas com currículos brilhantes sem emprego.
- C) As pessoas estão se recusando a conhecer os atos e os fatos dos homens.
- D) Pessoas que ocupam altos cargos mostram-se indecisas ou mal informadas.

QUESTÃO 02

Observe os trechos a seguir.

- Um amigo veio de São Paulo para o Rio, **de acordo com ele**, fugindo do consumismo, da pressa, do imediatismo, da crueldade dos negócios [...] (linhas 18 e 19)
- O governo brasileiro, **segundo os entendidos mais confiáveis**, consome a maior parte da renda nacional em dois itens [...] (linhas 30-31)

Ao usar as expressões em destaque, o autor objetiva mostrar que

- A) não tem certeza acerca do que está sendo afirmado.
- B) não se compromete com a afirmação.
- C) a afirmação veio de uma fonte confiável.
- D) não concorda com o que está sendo afirmado.

QUESTÃO 03

“Tenho dois, talvez três conhecidos que tomaram uma decisão heroica, mas sábia, pelo menos confortável [...]” (linhas 1-2)

As afirmativas a seguir procuram refletir idéias expressas no trecho acima.

- I- A decisão heróica é sábia e confortável.
- II- A decisão heróica não é sábia, e sim confortável.
- III- A decisão heróica é confortável e um pouco sábia.
- IV- A decisão heróica não é sábia, entretanto é confortável.

Assinale a **ÚNICA** alternativa que representa as afirmativas corretas.

- A) II e IV são verdadeiras.
- B) I e II são verdadeiras.
- C) I e III são verdadeiras.
- D) III e IV são verdadeiras.

QUESTÃO 04

Assinale a alternativa que contém uma inferência que **NÃO** pode ser feita com base nas ideias explicitadas no texto.

- A) Jean Paul Sartre não é mais levado a sério.
- B) O empresário bem-sucedido recebe muitas cartas porque gerencia empresa de Recursos Humanos.
- C) A dívida externa brasileira jamais será paga.
- D) O autor reclama de barriga cheia porque se mantém mal informado.

QUESTÃO 05

De acordo com o texto, assinale a alternativa **INCORRETA**.

- A) Em: “[...] o Brasil não tem vulcões nem terremotos, no **país tropical, abençoado por Deus e bonito por natureza**, tem Carnaval em fevereiro e tem o Flamengo para todos os meses do ano.” (linhas 45-47), o trecho destacado estabelece relação com outro texto.
- B) Neste texto, o autor defende a tese de que embora o mundo esteja muito ruim, ainda, assim, poderia estar pior.
- C) Em: “quando vejo a embrulhada da nossa aventura, em todos os setores e em todos os lugares, tenho ganas de pedir o meu inexistente boné e me mandar desta para melhor ou pior [...]” (linhas 7-10), exemplifica ironia do autor.
- D) Ao questionar sobre “Afinal, o que vai pelo mundo? e “O que obriga as pessoas a se recusarem a conhecer os atos e os fatos dos homens [...]” (linhas 13-14), o autor não pretende responder a essas perguntas, utiliza-as apenas com fins argumentativos, ou seja, como sua avaliação sobre um determinado estado de coisas.

NOÇÕES DE INFORMÁTICA

QUESTÃO 06

Analise as afirmativas sobre o aplicativo de correio eletrônico apresentadas a seguir.

- I- Em um ambiente corporativo, a cláusula **Subject** indica se a mensagem é segura ou não.
- II- **Attached files** significa que a mensagem contém arquivos anexos.
- III- Ao responder uma mensagem deve-se considerar o uso da opção **Reply All**.
- IV- **Forward** é uma funcionalidade utilizada para responder a mensagens destinadas a diversas pessoas.

Assinale a alternativa correta.

- A) II é incorreta e III é correta.
- B) I e IV são incorretas.
- C) II e IV são corretas.
- D) I e II são corretas.

QUESTÃO 07

Analise as seguintes afirmativas sobre o Sistema Operacional Windows e os principais programas tais como Windows Explorer, Word, Excell e PowerPoint.

- I- O aplicativo Excell faz parte do pacote do Microsoft Office e serve para criar planilhas de cálculos matemáticos e estatísticos em geral.
- II- O Windows Explorer é o gerenciador de diretórios, pastas e arquivos do Sistema Operacional Windows.
- III- O PowerPoint é um tipo de editor de apresentações.
- IV- Os programas e aplicativos podem ser executados a partir do Windows Explorer ou do Desktop.
- V- O processador de texto Word tem como funcionalidade principal manipular documentos e não tem capacidade de criar folders.

Assinale a alternativa correta.

- A) I, III e IV são incorretas.
- B) I, II e IV são corretas.
- C) II, IV e V são corretas.
- D) III, IV e V são corretas.

QUESTÃO 08

O usuário deve seguir procedimentos que lhe aumentem a segurança em seus acessos. Analise as seguintes afirmativas:

- I- O usuário deve digitar e reter, simultaneamente, as teclas 'ctrl' (control), 'alt' (alternate), e 'fn' (function) permite acessar o menu de troca de senhas.
- II- O usuário deve fazer logoff toda vez que se ausentar da estação de trabalho (desktop).
- III- O usuário deve trocar a senha de usuário sistematicamente e não usar informações contextuais que lhe diminuam a chance de esquecimento.
- IV- O acesso do usuário ao menu para troca de senha e o logoff começam com o mesmo procedimento.

Assinale a alternativa correta.

- A) III e IV são corretas.
- B) I e IV são corretas.
- C) I e III são corretas.
- D) II e IV são corretas.

QUESTÃO 09

Os ataques da Internet mais eficazes para persuadir usuários a fornecer dados confidenciais utilizam conceitos da engenharia social. Assinale a alternativa que se refere ao tipo de ataque denominado 'Phishing'.

- A) Enviar e-mails simuladores de sites conhecidos (bancos, serviços de créditos, etc.) requisitando que o usuário tome providências relativas a pendências ou tome parte em sorteios.
- B) Disponibilizar em sites de busca informações atrativas (jogos, sexo, música, filmes, religião, etc.) que estimulem os usuários a acessá-los e a partir deste acesso podem contagiar seus computadores com programas maliciosos.
- C) Oferecer aplicativos da Internet que contenham rotinas perniciosas que possam roubar os dados do computador do usuário.
- D) Hackers e/ou crackers enviam aplicativos da Internet que contenham rotinas perniciosas que possam destruir os dados do computador do usuário.

QUESTÃO 10

Um documento, independentemente do editor de texto, deve ser formatado para que sua leitura seja ergonômica. Analise as seguintes afirmativas.

- I- Caracter é o elemento de menor granularidade na formatação de um documento.
- II- Parágrafos são elementos do texto constituídos de um ou mais caracteres e podem conter várias linhas.
- III- Linhas podem ser formatadas como um elemento individual em termos de espaçamento de palavras, linhas e margens.
- IV- Os estilos podem ser criados a partir de formatações existentes e podem definir parágrafos que atendam os requisitos do usuário.

Assinale a alternativa **INCORRETA**.

- A) I e IV são verdadeiras.
- B) II e IV são falsas.
- C) II e III são verdadeiras.
- D) I e III são falsas.

MATEMÁTICA

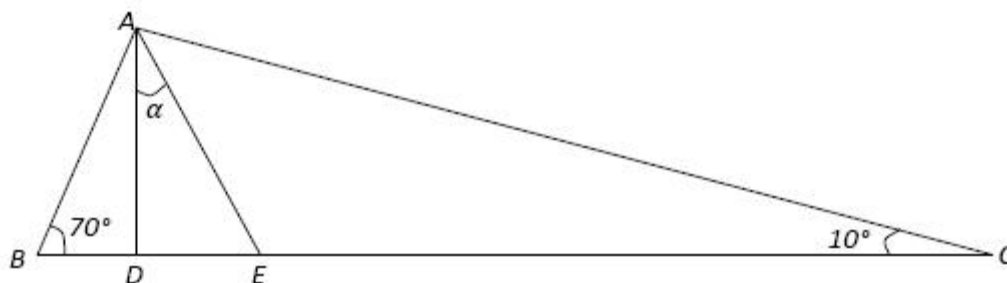
QUESTÃO 11

Paulo foi a uma loja de eletrônicos para comprar um DVD que custa R\$ 500,00 e um televisor que custa R\$ 1.250,00. Como ele comprou à vista, teve 5% de desconto no preço do DVD e 12% de desconto no preço do televisor. Qual foi o desconto obtido no valor total de sua compra?

- A) 17%
- B) 14,5%
- C) 8,5%
- D) 10%

QUESTÃO 12

Na figura abaixo, \overline{AD} é altura e \overline{AE} é bissetriz do triângulo ABC .



Então, $\text{sen}(\alpha)$ é igual a

- A) $\frac{\sqrt{6} + \sqrt{2}}{4}$
- B) $\frac{\sqrt{2}}{2}$
- C) $\frac{\sqrt{3}}{2}$
- D) $\frac{1}{2}$

QUESTÃO 13

Maria foi a uma loja de roupas com certa quantia em dinheiro e lá verificou que:

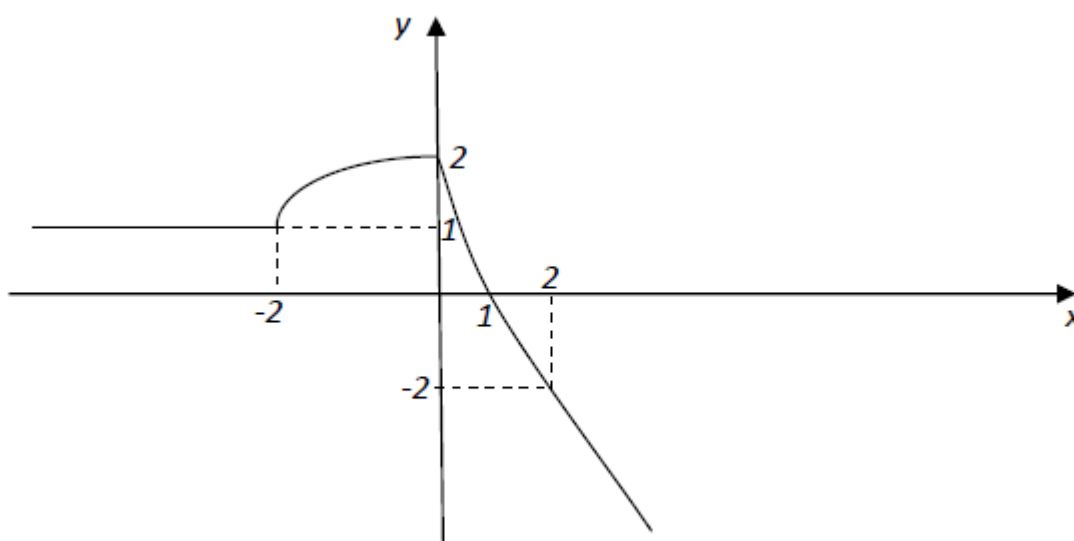
- para comprar uma saia e uma blusa faltavam R\$ 8,00;
- se comprasse somente a saia, sobrariam R\$ 12,00;
- se comprasse somente a blusa, sobrariam R\$ 20,00.

Então, o preço da saia é igual a

- A) R\$ 20,00
- B) R\$ 28,00
- C) R\$ 32,00
- D) R\$ 40,00

QUESTÃO 14

Na figura abaixo, temos o esboço do gráfico de uma função f .



A diferença $f(f(2)) - f(f(-2))$ é igual a

- A) 1
- B) 0
- C) 2
- D) -2

QUESTÃO 15

Seja r uma reta que tem coeficiente linear maior do que zero e é perpendicular à reta s de equação $x + y = 1$. Se r , s e o eixo x delimitam um triângulo cuja área é igual a 4 u.a., então, a equação de r é

- A) $y = x + 1$
- B) $y = x + 4$
- C) $y = x + 2$
- D) $y = x + 3$

ÉTICA PÚBLICA E REGIME JURÍDICO ÚNICO**QUESTÃO 16**

Quanto à lei 8.112/90, leia atentamente as afirmativas abaixo.

- I. Para os efeitos desta lei, servidor é a pessoa legalmente investida em cargo público.
- II. São formas de investimento em cargo público: nomeação, promoção, readaptação, reversão, aproveitamento, indicação, reintegração e recondução.
- III. O servidor poderá ser cedido para ter exercício em outro cargo público ou entidade dos poderes da União, Estados, Distrito Federal e Municípios apenas nas hipóteses de exercício de cargo em comissão, função de confiança ou casos previstos em lei.
- IV. Ao servidor estudante que mudar de sede no interesse da administração é assegurada, na localidade de nova residência ou na mais próxima, matrícula em instituição de ensino congênere, em qualquer época, independente da vaga.

Assinale a alternativa correta.

- A) Apenas as afirmativas I, III e IV estão corretas.
- B) Apenas as afirmativas I e IV estão corretas.
- C) Apenas as afirmativas I, II e III estão corretas.
- D) Nenhuma afirmativa é correta.

QUESTÃO 17

Com relação ao Tempo de Serviço, disposto na Lei 8.112/90, assinale a alternativa correta.

São considerados de efetivo exercício, os afastamentos em virtude de:

- A) Exercício de cargo ou função de governo ou administração, em qualquer parte do território nacional, por nomeação da chefia imediatamente superior.
- B) Desempenho de mandato eletivo federal, estadual, municipal ou do Distrito Federal, sem exceção.
- C) Licença devida à gestante, à adotante ou à paternidade.
- D) Para tratamento da própria saúde, até o limite que se demonstrar necessário, cumulativo ao longo do tempo de serviço público prestado à União, em cargo de provimento provisório ou efetivo.

QUESTÃO 18

Quanto à posse e ao exercício de cargo efetivo, assinale a alternativa **INCORRETA**.

- A) O ocupante de cargo em comissão ou função de confiança submete-se a regime de integral dedicação ao trabalho, podendo ser convocado sempre que houver interesse da Administração.
- B) Os servidores cumprirão jornada de trabalho fixada em razão das atribuições pertinentes aos respectivos cargos, respeitada a duração máxima do trabalho semanal de quarenta horas distribuídas, necessariamente e sem exceção, em oito horas diárias.
- C) A posse dar-se-á pela assinatura do respectivo termo no qual deverão constar as atribuições, os deveres, as responsabilidades e os direitos inerentes ao cargo ocupado, que não poderão ser alterados unilateralmente, por qualquer das partes, ressalvados os atos de ofício previstos em lei.
- D) O início, a suspensão, a interrupção e o reinício do exercício serão registrados no assentamento individual do servidor que, por sua vez, deverá apresentar ao órgão competente os elementos necessários a seu assentamento.

QUESTÃO 19

São deveres do servidor público, **EXCETO**:

- A) Exercer suas atribuições com rapidez, perfeição e rendimento, pondo fim ou procurando prioritariamente resolver situações procrastinatórias, principalmente diante de filas ou de qualquer outra espécie de atraso na prestação dos serviços pelo setor em que exerça suas atribuições, com o fim de evitar dano moral ao usuário.
- B) Ter respeito à hierarquia, porém sem nenhum temor de representar contra qualquer comprometimento indevido da estrutura em que se funda o Poder Estatal.
- C) Zelar, exceto em situação legal de greve, pelas exigências específicas da defesa da vida e da segurança coletiva.
- D) Manter-se atualizado com as instruções, as normas de serviço e a legislação pertinentes ao órgão onde exerce suas funções.

QUESTÃO 20

Em relação às incumbências da Comissão de Ética Pública, assinale a alternativa correta.

- A) Avaliar e supervisionar o Sistema de Gestão da Ética Pública do Poder Executivo Federal sem, contudo, coordená-lo.
- B) Atuar como instância consultiva do Presidente da República e Ministros de Estado em matéria de ética pública.
- C) Acatar seu regimento interno aprovado por instâncias superiores.
- D) Avaliar, no âmbito do órgão ou entidade a que estiver vinculada, o desenvolvimento de ações objetivando à disseminação, à capacitação e ao treinamento sobre as normas de ética e disciplina.

CONHECIMENTOS ESPECÍFICOS

QUESTÃO 21

Qual fato contábil representa a integralização em dinheiro de valores registrados na conta Capital a Integralizar?

- A) Modificativo Aumentativo
- B) Permutativo
- C) Modificativo Diminutivo
- D) Misto Diminutivo

QUESTÃO 22

Em Contabilidade Pública, as receitas patrimoniais são consideradas

- A) Receitas de Capital
- B) Receitas de Serviços
- C) Receitas Correntes
- D) Receitas de Amortização

QUESTÃO 23

A Cia. Mogno, empresa comercial, apresentava, em 31/12/2005, a seguinte situação em suas contas do livro-razão, em R\$:

Caixa	500,00	Bancos Conta Movimento	4.700,00
Mercadorias	4.000,00	Clientes	22.800,00
Seguros a Apropriar	400,00	Adiantamentos de Clientes	600,00
Compras	17.600,00	Vendas	41.900,00
Estoque Final de Mercadorias	6.200,00	Serviços a Executar	1.500,00
Despesas de Juros	200,00	Despesas de Salários	4.900,00
Receitas de Aluguéis	100,00	Lucros a Distribuir	900,00
Impostos a Recuperar	300,00	Capital a Integralizar	400,00
Prejuízos Acumulados	1.000,00	Veículos	1.200,00
Depreciação Acumulada de Veículos	200,00	Despesas com Depreciação de Veículos	100,00
Juros pagos Antecipadamente	100,00	Capital	Calcular
Fretes sobre Compras	200,00	Devolução de Vendas	400,00
Salários a Pagar	500,00	Participações Societárias	500,00

Com base nos dados apresentados, e após o encerramento do exercício social de 2005, informe, respectivamente, o valor do Ativo Não-Circulante e do Patrimônio Líquido, em R\$.

- A) 1.000,00 e 33.000,00
- B) 1.500,00 e 33.000,00
- C) 1.700,00 e 33.400,00
- D) 1.500,00 e 34.000,00

QUESTÃO 24

Utilizando as informações da questão 23, assinale a alternativa que representa, respectivamente, o valor do Capital Social e do Resultado com Mercadorias, em R\$.

- A) 13.000,00 e 26.500,00
- B) 13.000,00 e 26.300,00
- C) 13.600,00 e 26.300,00
- D) 13.600,00 e 25.900,00

QUESTÃO 25

O Orçamento Público que discrimina as despesas segundo sua natureza, dando ênfase aos fins (e não aos meios), de modo a demonstrar em quê e para quê o governo gastará, e também quem será responsável pela execução de seus programas, é denominado:

- A) Orçamento-Programa
- B) Orçamento Geral
- C) Orçamento-Unidade
- D) Orçamento por Metas

QUESTÃO 26

No Orçamento Público, qual princípio orçamentário preconiza a identificação de cada rubrica de receita e despesa, de modo que não figurem de forma englobada?

- A) Exclusividade
- B) Não-Vinculação
- C) Discriminação ou Especialização
- D) Unidade

QUESTÃO 27

A Constituição de 1988, em seu art.165, § 5º, determina que a lei orçamentária anual compreenderá quais orçamentos, respectivamente?

- A) Administrativo, Gerencial e Financeiro
- B) Federal, Estadual e Municipal
- C) Dotações, Subvenções e Doações
- D) Fiscal, de Investimentos e da Seguridade Social

QUESTÃO 28

É de competência do Congresso Nacional, com a sanção do Presidente da República, dentre outras matérias, dispor sobre:

- A) Plano Plurianual, Diretrizes Orçamentárias e Orçamento Anual
- B) Projeto de Lei de Diretrizes Orçamentárias, Propostas de Orçamento e Subvenções Governamentais
- C) Dotações Orçamentárias, Dotações Extra-Orçamentárias e Orçamento Fiscal
- D) Planos e Programas Regionais, Dotações Orçamentárias e Dotações Suplementares

QUESTÃO 29

Quais os três tipos de créditos adicionais previstos na legislação pública?

- A) Suplementares, Especiais e Extraordinários
- B) Complementares, Autorizados e Extraordinários
- C) Complementares, Suplementares e Autorizados
- D) Autorizados, Especiais e Complementares

QUESTÃO 30

A Cia. A adquire, por R\$ 12.000,00, um veículo novo, em 1º/07/2002, com vida útil estimada de 5 anos, utilização em 2 turnos, e valor residual de 10%. Em 1º/10/2004, a Cia. A efetua uma reforma no valor de R\$ 12.000,00, com uma nova vida útil estimada de 54 meses, utilização em 3 turnos, e valor residual de 10%. Na data de 31/12/2005, a Cia. A vende o veículo pelo valor de R\$17.400,00. Qual o resultado da venda do veículo?

- A) Ganho de R\$ 3.045,00
- B) Ganho de R\$ 9.045,00
- C) Ganho de R\$ 13.830,00
- D) Perda de R\$ 3.030,00

QUESTÃO 31

A Cia. B adquire um veículo usado da Cia A, por R\$ 6.000,00, em 1º/10/2000. A Cia. A havia comprado o veículo em 1º/04/1997 por R\$ 13.000,00, com vida útil estimada de 5 anos, utilizando-o em apenas um turno. Informe, considerando um valor residual de 10% e o uso em 3 turnos, o valor da depreciação, contabilizada pela Cia. B, no ano de 2000.

- A) R\$ 540,00
- B) R\$ 600,00
- C) R\$ 1.620,00
- D) R\$ 1.080,00

QUESTÃO 32

Com base nas informações da questão 11, informe o resultado oriundo da venda do veículo em 31/01/2003, por R\$ 5.000,00.

- A) Ganho de R\$ 1.000,00
- B) Ganho de R\$ 4.400,00
- C) Perda de R\$ 5.080,00
- D) Perda de R\$ 4.680,00

QUESTÃO 33

Em 1º/07/2000, a Cia. K, empresa exploradora de minério, adquiriu a prazo os direitos de exploração de uma mina por R\$ 50.000,00. Conforme laudo, estimou-se uma quantidade de extração de 2.500 toneladas. No ano de 2000 foram extraídas 1.050 toneladas. Em 1º/04/2001 foi feita uma nova avaliação e constatou-se que ainda existiam 2.000 toneladas de minério na área. Foram exploradas naquele ano, de janeiro a dezembro, 50 toneladas por mês. Informe o valor da Exaustão ocorrida no ano de 2001.

- A) R\$ 6.525,00
- B) R\$ 8.850,00
- C) R\$ 7.800,00
- D) R\$ 8.700,00

QUESTÃO 34

A Cia. K apresenta, em 30/11/2008, a seguinte situação patrimonial, em R\$:

Receita de Juros	17.000,00	Provisão para Créditos de Liquidação Duvidosa	6.000,00
Bancos Conta Movimento	40.000,00	Capital Social	Calcule
Endossos para Cobrança	15.000,00	Clientes	158.000,00
Duplicatas Descontadas	17.000,00	Bancos conta Cobrança	15.000,00
Vendas	170.000,00	Empréstimos Bancários	10.000,00
Mercadorias	60.000,00	Despesas de Salários	70.000,00
Despesas de Aluguel	4.000,00	Compras	80.000,00
Despesas de Juros	3.000,00		

Durante o mês 12/2008, ocorreram as seguintes transações:

1º/12–	Venda de mercadorias a prazo no valor de R\$ 10.000,00.
02/12–	Recebimento de duplicatas descontadas no valor de R\$ 4.000,00.
03/12–	Recebimento de duplicatas em cobrança simples no valor de R\$ 4.500,00, com juros de mora de R\$ 400,00. Total R\$ 4.900,00.
05/12 –	Duplicata no valor de R\$ 6.000,00 considerada incobrável.
10/12 –	Recebimento de duplicata considerada incobrável no valor de R\$ 1.500,00.
12/12 –	Recebimento de R\$ 3.000,00 de uma duplicata no valor R\$ 4.000,00, sendo o restante considerado incobrável.
15/12 –	Desconto de duplicatas no valor de R\$ 13.000,00, com juros antecipados de R\$ 2.000,00.
20/12 –	O banco devolve 50% do montante de duplicatas que se encontravam em cobrança simples.
22/12 –	O banco devolve duplicata descontada não recebida no valor de R\$ 2.000,00, cobrando juros de mora de R\$ 100,00.
23/12 –	A empresa K constitui um fundo fixo de caixa para sua filial X, no valor de R\$1.000,00.
24/12 –	A filial X adquire material de consumo com recursos do fundo fixo, no valor de R\$150,00.
26/12 –	A filial X paga serviços de frete no valor de R\$ 750,00, com recursos do fundo fixo.
27/12 –	A empresa K reconstitui o fundo fixo da filial X.

Com base nos dados apresentados, qual o valor da Provisão para Créditos de Liquidação Duvidosa para o Exercício Social de 2.009, sabendo-se que este valor deve corresponder ao percentual de 150% (cento e cinquenta por cento) da soma dos valores considerados incobráveis no ano de 2008?

- A) R\$ 10.500,00
- B) R\$ 8.250,00
- C) R\$ 9.000,00
- D) R\$ 6.750,00

QUESTÃO 35

Utilizando os dados da questão 34, após a contabilização das transações do mês 12/2008, após a apuração do valor do Capital Social, após a contabilização da Provisão para Créditos de Liquidação Duvidosa, e do encerramento do Exercício Social, informe, sabendo que o Estoque Final em 31/12/2000 foi de R\$ 20.000,00, o valor total do Patrimônio Líquido.

- A) R\$ 186.650,00
- B) R\$ 185.900,00
- C) R\$ 184.400,00
- D) R\$ 188.150,00

QUESTÃO 36

As receitas públicas oriundas de amortização de empréstimos anteriormente concedidos são consideradas como

- A) Receitas de Capital.
- B) Receitas Correntes.
- C) Receitas de Serviços.
- D) Receitas de Amortização.

QUESTÃO 37

A Demonstração Contábil que apresenta em sua estrutura as atividades operacionais, as atividades de investimentos e as atividades de financiamentos é denominada de:

- A) Demonstração do Valor Adicionado
- B) Demonstração do Resultado do Exercício
- C) Demonstração dos Fluxos de Caixa
- D) Balanço Patrimonial

QUESTÃO 38

Ao se efetuar a conciliação bancária da Empresa Teste Ltda., que mantém uma conta corrente junto ao Banco Bancário S/A, as seguintes divergências foram detectadas:

- a. Cheques emitidos pela Empresa Universitária Ltda., e ainda não apresentados para saque junto ao Banco Segurança S/A., no valor total de R\$ 900,00;
- b. Débito efetuado na conta corrente bancária referente a tarifas diversas, no valor de R\$ 150,00;
- c. Débito indevido de juros na conta corrente bancária, no valor de R\$ 200,00;
- d. Depósito efetuado em conta corrente bancária no valor de R\$ 4.000,00, registrado na contabilidade pelo valor de R\$ 3.800,00;
- e. Cheque, recebido para quitação de duplicata, depositado pela empresa em conta corrente bancária, no valor de R\$ 500,00, devolvido por insuficiência de saldo;
- f. Depósito efetuado em conta corrente bancária, no valor de R\$ 3.000,00, registrado erroneamente pelo banco no valor de R\$ 2.000,00;
- g. Recebimento em devolução de duplicatas, no valor de R\$ 1.000,00, que se encontravam em cobrança simples junto ao Banco Bancário S/A, em virtude de solicitação da Empresa Teste Ltda.

Sabendo-se que o saldo ajustado na contabilidade era de R\$ 7.947,00, os saldos iniciais registrados na contabilidade e no extrato bancário, respectivamente, naquela data, seriam:

- A) R\$9.397,00 e R\$7.647,00
- B) R\$8.397,00 e R\$7.647,00
- C) R\$7.497,00 e R\$8.247,00
- D) R\$9.397,00 e R\$8.247,00

QUESTÃO 39

Considerando que a Cia. Universitária, que adota o sistema de Inventário Periódico, obteve os seguintes resultados durante o ano de 2006:

a. Compras	R\$ 720.000,00
b. Vendas	R\$ 1.840.000,00
c. CMV	R\$ 630.000,00
d. RCM	R\$ 1.210.000,00
e. Estoque Inicial	R\$ 360.000,00
f. Estoque Final	R\$ 450.000,00
g. Despesas Gerais	R\$ 235.000,00

Sabendo-se, ainda, que o saldo da conta Prejuízos Acumulados era de R\$125.000,00, e o da conta Bancos Conta Movimento era de R\$ 800.000,00, qual o valor do Capital Social, em R\$?

- A) 310.000,00
- B) 230.000,00
- C) 400.000,00
- D) 270.000,00

QUESTÃO 40

Na data de 31/12/2005, antes da apuração do resultado do exercício, a Cia. Universitária tinha os seguintes créditos vencidos, decorrentes de suas atividades operacionais:

a. Cia. Orion	vencido em 20/10/2005	R\$ 4.000,00
b. Cia. Canopus	vencido em 30/06/2004	R\$ 31.000,00
c. Cia. Ursa Maior	vencido em 25/04/2005	R\$ 10.500,00
d. Cia. Rigel	vencido em 02/11/2004	R\$ 28.000,00
e. Cia. Aldebarã	vencido em 29/05/2005	R\$ 3.500,00

Todos os créditos mencionados não possuíam garantia real e a companhia somente tinha iniciado os procedimentos judiciais para o recebimento do crédito de responsabilidade da Cia. Canopus, estando os demais em cobrança administrativa apenas. Caso opte por não constituir a provisão para créditos de liquidação duvidosa para o exercício social seguinte, a Cia Universitária poderá baixar como despesa em 31/12/2005, de acordo com a Lei 9.430/1996, o valor equivalente a:

- A) R\$ 62.500,00
- B) R\$ 31.000,00
- C) R\$14.000,00
- D) R\$ 59.000,00



UNIVERSIDADE FEDERAL DE UBERLÂNDIA

PROGRAD - Pró-Reitoria de Graduação

PROREH - Pró-Reitoria de Recursos Humanos

COPEV - Comissão Permanente de Vestibular

Av. João Naves de Ávila, 2 121 - Campus Santa Mônica - Bloco "1A"

Uberlândia - MG - 38408-100

Telefones: (34) 3239 4127 e (34) 3239 4128 - Fax: (34) 3239 4400

www.ingresso.ufu.br/concurso

copev@ufu.br ou paies@ufu.br