



UNIVERSIDADE FEDERAL DE UBERLÂNDIA

PROGRAD - Pró-Reitoria de Graduação
PROREH - Pró-Reitoria de Recursos Humanos
COPEV - Comissão Permanente de Vestibular

CONCURSO PÚBLICO - TÉCNICO ADMINISTRATIVO

EDITAL Nº. 014/2009

14 de junho de 2009

Início: 14 horas

Duração: 4 horas

TIPO 1

TÉCNICO EM ENFERMAGEM

SÓ ABRA QUANDO AUTORIZADO

LEIA ATENTAMENTE AS INSTRUÇÕES

- 1 - Este caderno de prova contém **40** questões objetivas e **2** situações de redação.
- 2 - Além do caderno de prova, você receberá uma folha de respostas para as questões objetivas e uma folha para a Redação.
- 3 - Não serão fornecidas outra folha de respostas e nem outra folha de redação. Ao recebê-las, confira os dados nelas contidos (número de inscrição, nome e identidade). Em caso de dados incorretos, avise o fiscal.
- 4 - Não haverá tempo adicional para o preenchimento da folha de respostas; isto deverá ser feito dentro do período determinado para a realização da prova.
- 5 - O candidato que estiver com **celular** ou outro aparelho eletrônico deverá entregá-lo ao fiscal. Aquele que for flagrado com este tipo de aparelho, "mesmo desligado", terá a sua prova anulada. Não leve o celular ou outro aparelho eletrônico para o banheiro, pois o porte destes, nessa situação, também ocasionará a anulação da prova.

REDAÇÃO

ORIENTAÇÃO GERAL

Leia com atenção todas as instruções abaixo.

- A) Você encontrará duas situações para fazer sua redação. Leia as propostas até o fim.
- B) Se for o caso, dê um título para sua redação. Esse título deverá deixar claro o aspecto que você pretende abordar. Escreva o título no lugar apropriado na folha de prova.
- C) **NÃO copie** trechos do texto motivador, ao fazer sua redação.
- D) **Se** você não seguir as instruções da orientação geral, sua redação será penalizada.

SITUAÇÃO A

Leia atentamente o texto abaixo.

Sou professor universitário. Recebemos em nosso auditório o Vice-Presidente de uma multinacional famosa, que fez uma conferência para 300 alunos. Bom conteúdo, mas ficamos horrorizados com as barbaridades gramaticais que o VP perpetrou. É isso mesmo? Uma carreira bem-sucedida independe do português correto? – Tobias

Sim e não, professor. Não, porque o teste escrito de português tem reprovado uma considerável quantidade de candidatos a emprego. E sim porque, em empresas que não têm essa preocupação – como a multinacional em questão –, as promoções levam em conta os resultados práticos obtidos, e não a proficiência gramatical. O que sua escola testemunhou foi a chamada “síndrome do jogador de futebol”. Sem ter tido uma preparação adequada para falar em público, o jogador de repente se vê rodeado por câmeras e microfones. E escolhe o caminho mais simples, o de decorar frases que ouviu de outros jogadores.

O mesmo fenômeno ocorre em empresas. Alguém ouve um diretor proferir um “a nível de” e adota a expressão, imaginando que isso seja erudição, e não um despautério. Outro exemplo é o uso indiscriminado de “onde” (tanto por jogadores quanto por executivos). De um bem-intencionado advérbio de lugar, o “onde” se transfigurou em uma conjunção multiuso (“Estamos lançando uma nova campanha, onde esperamos 40% de aumento de vendas”). Há também o “inclusive” que nada inclui (“Inclusive eu conversei com ele ontem”) e a insólita complexidade do gerundismo (“O gerente vai estar retornando sua ligação”). Como não há leis para castigar quem abusa do idioma, o interesse em saber o mínimo indispensável para se apresentar bem publicamente acaba sendo individual.

Max Gehringer. Época, 04 de julho de 2008.

Redija um texto argumentativo, posicionando-se a respeito da seguinte questão:

Para que uma carreira seja bem-sucedida, é necessário que a pessoa tenha apenas domínio do Português correto ou obtenha apenas resultados práticos?

Observações:

1. Não se esqueça de que você deverá fazer um texto **argumentativo**.
2. Não deixe de dar um título a sua redação, se for o caso.
3. **NÃO copie** trechos do texto motivador.

SITUAÇÃO B

Redija um **memorando** aos diretores das unidades acadêmicas da UFU com os seguintes objetivos:

- Informar aos diretores das unidades acadêmicas a oferta de curso de capacitação sobre a nova reforma ortográfica para todos os servidores da UFU.
- Destacar a importância da participação dos servidores no curso.
- Solicitar divulgação do curso entre os funcionários.
- Solicitar confirmação de participação no curso.

Observações:

1. **NÃO assine** o memorando, pois, em provas de concursos, o candidato não pode se identificar. No lugar em que assinaria, coloque apenas um traço.
2. Faça os espaçamentos exigidos pelo memorando.

LÍNGUA PORTUGUESA

Leia atentamente o texto abaixo e responda as questões de 01 a 10.

05 Tenho dois, talvez três conhecidos que tomaram uma decisão heroica, mas sábia, pelo menos confortável: não leem mais jornais, não veem noticiários da televisão nem ouvem os do rádio. Simplesmente se recusam a tomar conhecimento do que vai pelo mundo — título, por sinal, de um desses programas jornalísticos. Gostaria de acompanhá-los e me trancar, mais do que já trancado estou. Infelizmente, ganho suadamente os meus dias vendendo miolo de cabeça para comprar miolo de pão (a frase de Humberto de Campos), sou obrigado a me manter mal informado sobre as desditas que se abatem sobre o homem e o mundo. Não é pessimismo: mas, quando vejo a embrulhada da nossa aventura, em todos os setores e em todos os lugares, tenho ganas de pedir o meu inexistente boné e me mandar desta para melhor ou pior — tanto faz, desde que seja outra.

15 Tem bananada demais acontecendo — e uso a palavra “bananada” para não usar outra palavra parecida com ela. Não sei se me entendem, mas não tem importância. Eu próprio nunca me entendi muito bem. Afinal, o que vai pelo mundo? O que obriga as pessoas a se recusarem a conhecer os atos e os fatos dos homens, os contemporâneos de nossa estreita fatia de história? Não perderei tempo (o meu e o dos outros) fazendo o levantamento dos muitos problemas e das poucas soluções, todos sabemos, mais ou menos, de uma forma ou outra, e na própria carne, que a barra pesada está.

20 Um amigo veio de São Paulo para o Rio, de acordo com ele, fugindo do consumismo, da pressa, do imediatismo, da crueldade dos negócios, do dá lá e toma cá que marca a temperatura humana da nossa maior cidade. Nascido no Rio, ele pensava que a praia, Ipanema, chopinho no bar, esse folclore carioca tão cantado em prosa e verso, aguentasse as pontas e ele pudesse viver a sua vida de arquiteto e de divorciado que não deseja ser tragado pela máquina, a da indústria e a do amor. Num momento de lucidez, meteu uma bala na cabeça, não quebrou a cabeça, mas quebrou a cara, a bala resvalou não sei em qual osso, ele está ferido, doído, vivo contra a vontade: mas continua “Ele”. É terrível ser Ele. Pior mesmo é continuar sendo “Eu”.

30 Outro amigo, empresário bem-sucedido, recebe por dia mais de 500 cartas com pedidos de empregos. De faxineiros e telefonistas a advogados e engenheiros, currículos brilhantes, homens de 19 a 59 anos — todos na pior profissional. Os americanos fazem um papelão no Iraque, mostrando que o pior ridículo é o do mais forte. O papa não sabe ainda o que vai decidir a sua pastoral definitiva, se fica ou não fica com a igreja de Trento ou do Vaticano 2º. O governo brasileiro, segundo os entendidos mais confiáveis, consome a maior parte da renda nacional em dois itens: a máquina administrativa e o pagamento das dívidas, que, todos suspeitam — principalmente os credores —, jamais serão pagas. Mesmo assim, o presidente apela para que gastemos mais a fim de enfrentarmos a crise mundial.

35 Numa de suas últimas entrevistas, quando ainda era levado a sério, Jean Paul Sartre descobriu que o mundo deixou de ser interessante. Bem antes de Sartre, aí pelos anos 20, o barão de Itararé dizia mais ou menos a mesma coisa: o mundo é redondo, mas de tanto rodar está ficando chato.

40 Bem, quando acabo de escrever essas linhas, soube pelos jornais que a juventude está numa boa: aplaudiu, dançou e cantou com seus mitos, se entupiu de Coca-Cola, batata frita e fumaça num *show* que descolou cobertores e gêneros de primeira necessidade para as vítimas das enchentes. Vi um desses jovens na TV: coberto de suor e tatuagens enigmáticas, achou tudo divino e maravilhoso, berrou, cantou e pulou (pulou mais do que cantou), mas com direito a apreciar de perto as belas pernas de Ivete Sangalo, bem melhores do que o seu repertório.

45 Podia concluir que a barra não está tão pesada assim. Afinal, o Brasil não tem vulcões nem terremotos, no país tropical, abençoado por Deus e bonito por natureza, tem Carnaval em fevereiro e tem o Flamengo para todos os meses do ano. Quem reclama, como o cronista está reclamando, reclama de barriga cheia.

Carlos Heitor Cony. Folha de S. Paulo, 13 de fevereiro de 2009.

QUESTÃO 01

Assinale a **ÚNICA** alternativa que **NÃO** constitui argumento para a posição do autor de que o ser humano encontra-se em uma embrulhada em todos os setores e lugares.

- A) As pessoas reclamam sem razão, pois o Brasil é um país maravilhoso.
- B) Há uma grande quantidade de pessoas com currículos brilhantes sem emprego.
- C) As pessoas estão se recusando a conhecer os atos e os fatos dos homens.
- D) Pessoas que ocupam altos cargos mostram-se indecisas ou mal informadas.

QUESTÃO 02

Observe os trechos a seguir.

- Um amigo veio de São Paulo para o Rio, **de acordo com ele**, fugindo do consumismo, da pressa, do imediatismo, da crueldade dos negócios [...] (linhas 18 e 19)
- O governo brasileiro, **segundo os entendidos mais confiáveis**, consome a maior parte da renda nacional em dois itens [...] (linhas 30-31)

Ao usar as expressões em destaque, o autor objetiva mostrar que

- A) não tem certeza acerca do que está sendo afirmado.
- B) a afirmação veio de uma fonte confiável.
- C) não concorda com o que está sendo afirmado.
- D) não se compromete com a afirmação.

QUESTÃO 03

“Tenho dois, talvez três conhecidos que tomaram uma decisão heroica, mas sábia, pelo menos confortável [...]” (linhas 1-2)

As afirmativas a seguir procuram refletir idéias expressas no trecho acima.

- I- A decisão heróica é sábia e confortável.
- II- A decisão heróica não é sábia, e sim confortável.
- III- A decisão heróica é confortável e um pouco sábia.
- IV- A decisão heróica não é sábia, entretanto é confortável.

Assinale a **ÚNICA** alternativa que representa as afirmativas corretas.

- A) II e IV são verdadeiras.
- B) I e II são verdadeiras.
- C) I e III são verdadeiras.
- D) III e IV são verdadeiras.

QUESTÃO 04

Assinale a alternativa que contém uma inferência que **NÃO** pode ser feita com base nas ideias explicitadas no texto.

- A) Jean Paul Sartre não é mais levado a sério.
- B) A dívida externa brasileira jamais será paga.
- C) O empresário bem-sucedido recebe muitas cartas porque gerencia empresa de Recursos Humanos.
- D) O autor reclama de barriga cheia porque se mantém mal informado.

QUESTÃO 05

De acordo com o texto, assinale a alternativa **INCORRETA**.

- A) Em: “[...] o Brasil não tem vulcões nem terremotos, no **país tropical, abençoado por Deus e bonito por natureza**, tem Carnaval em fevereiro e tem o Flamengo para todos os meses do ano.” (linhas 45-47), o trecho destacado estabelece relação com outro texto.
- B) Em: “quando vejo a embrulhada da nossa aventura, em todos os setores e em todos os lugares, tenho ganas de pedir o meu inexistente boné e me mandar desta para melhor ou pior [...]” (linhas 7-10), exemplifica ironia do autor.
- C) Neste texto, o autor defende a tese de que embora o mundo esteja muito ruim, ainda, assim, poderia estar pior.
- D) Ao questionar sobre “Afinal, o que vai pelo mundo? e “O que obriga as pessoas a se recusarem a conhecer os atos e os fatos dos homens [...]” (linhas 13-14), o autor não pretende responder a essas perguntas, utiliza-as apenas com fins argumentativos, ou seja, como sua avaliação sobre um determinado estado de coisas.

NOÇÕES DE INFORMÁTICA

QUESTÃO 06

Analise as afirmativas sobre o aplicativo de correio eletrônico apresentadas a seguir.

- I- Em um ambiente corporativo, a cláusula **Subject** indica se a mensagem é segura ou não.
- II- **Attached files** significa que a mensagem contém arquivos anexos.
- III- Ao responder uma mensagem deve-se considerar o uso da opção **Reply All**.
- IV- **Forward** é uma funcionalidade utilizada para responder a mensagens destinadas a diversas pessoas.

Assinale a alternativa correta.

- A) I e IV são incorretas.
- B) II e IV são corretas.
- C) II é incorreta e III é correta.
- D) I e II são corretas.

QUESTÃO 07

Analise as seguintes afirmativas sobre o Sistema Operacional Windows e os principais programas tais como Windows Explorer, Word, Excell e PowerPoint.

- I- O aplicativo Excell faz parte do pacote do Microsoft Office e serve para criar planilhas de cálculos matemáticos e estatísticos em geral.
- II- O Windows Explorer é o gerenciador de diretórios, pastas e arquivos do Sistema Operacional Windows.
- III- O PowerPoint é um tipo de editor de apresentações.
- IV- Os programas e aplicativos podem ser executados a partir do Windows Explorer ou do Desktop.
- V- O processador de texto Word tem como funcionalidade principal manipular documentos e não tem capacidade de criar folders.

Assinale a alternativa correta.

- A) I, II e IV são corretas.
- B) II, IV e V são corretas.
- C) I, III e IV são incorretas.
- D) III, IV e V são corretas.

QUESTÃO 08

O usuário deve seguir procedimentos que lhe aumentem a segurança em seus acessos. Analise as seguintes afirmativas:

- I- O usuário deve digitar e reter, simultaneamente, as teclas 'ctrl' (control), 'alt' (alternate), e 'fn' (function) permite acessar o menu de troca de senhas.
- II- O usuário deve fazer logoff toda vez que se ausentar da estação de trabalho (desktop).
- III- O usuário deve trocar a senha de usuário sistematicamente e não usar informações contextuais que lhe diminuam a chance de esquecimento.
- IV- O acesso do usuário ao menu para troca de senha e o logoff começam com o mesmo procedimento.

Assinale a alternativa correta.

- A) I e III são corretas.
- B) II e IV são corretas.
- C) III e IV são corretas.
- D) I e IV são corretas.

QUESTÃO 09

Os ataques da Internet mais eficazes para persuadir usuários a fornecer dados confidenciais utilizam conceitos da engenharia social. Assinale a alternativa que se refere ao tipo de ataque denominado 'Phishing'.

- A) Disponibilizar em sites de busca informações atrativas (jogos, sexo, música, filmes, religião, etc.) que estimulem os usuários a acessá-los e a partir deste acesso podem contagiar seus computadores com programas maliciosos.
- B) Oferecer aplicativos da Internet que contenham rotinas perniciosas que possam roubar os dados do computador do usuário.
- C) Hackers e/ou crackers enviam aplicativos da Internet que contenham rotinas perniciosas que possam destruir os dados do computador do usuário.
- D) Enviar e-mails simuladores de sites conhecidos (bancos, serviços de créditos, etc.) requisitando que o usuário tome providências relativas a pendências ou tome parte em sorteios.

QUESTÃO 10

Um documento, independentemente do editor de texto, deve ser formatado para que sua leitura seja ergonômica. Analise as seguintes afirmativas.

- I- Caracter é o elemento de menor granularidade na formatação de um documento.
- II- Parágrafos são elementos do texto constituídos de um ou mais caracteres e podem conter várias linhas.
- III- Linhas podem ser formatadas como um elemento individual em termos de espaçamento de palavras, linhas e margens.
- IV- Os estilos podem ser criados a partir de formatações existentes e podem definir parágrafos que atendam os requisitos do usuário.

Assinale a alternativa **INCORRETA**.

- A) I e IV são verdadeiras.
- B) II e IV são falsas.
- C) I e III são falsas.
- D) II e III são verdadeiras.

MATEMÁTICA

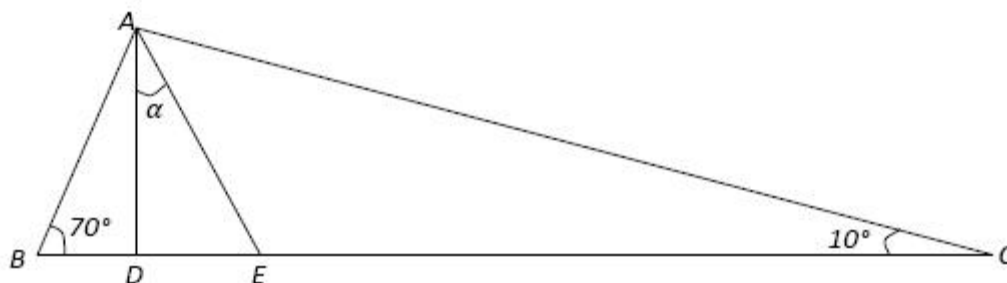
QUESTÃO 11

Paulo foi a uma loja de eletrônicos para comprar um DVD que custa R\$ 500,00 e um televisor que custa R\$ 1.250,00. Como ele comprou à vista, teve 5% de desconto no preço do DVD e 12% de desconto no preço do televisor. Qual foi o desconto obtido no valor total de sua compra?

- A) 10%
- B) 17%
- C) 14,5%
- D) 8,5%

QUESTÃO 12

Na figura abaixo, \overline{AD} é altura e \overline{AE} é bissetriz do triângulo ABC .



Então, $\text{sen}(\alpha)$ é igual a

- A) $\frac{1}{2}$
- B) $\frac{\sqrt{3}}{2}$
- C) $\frac{\sqrt{2}}{2}$
- D) $\frac{\sqrt{6}+\sqrt{2}}{4}$

QUESTÃO 13

Maria foi a uma loja de roupas com certa quantia em dinheiro e lá verificou que:

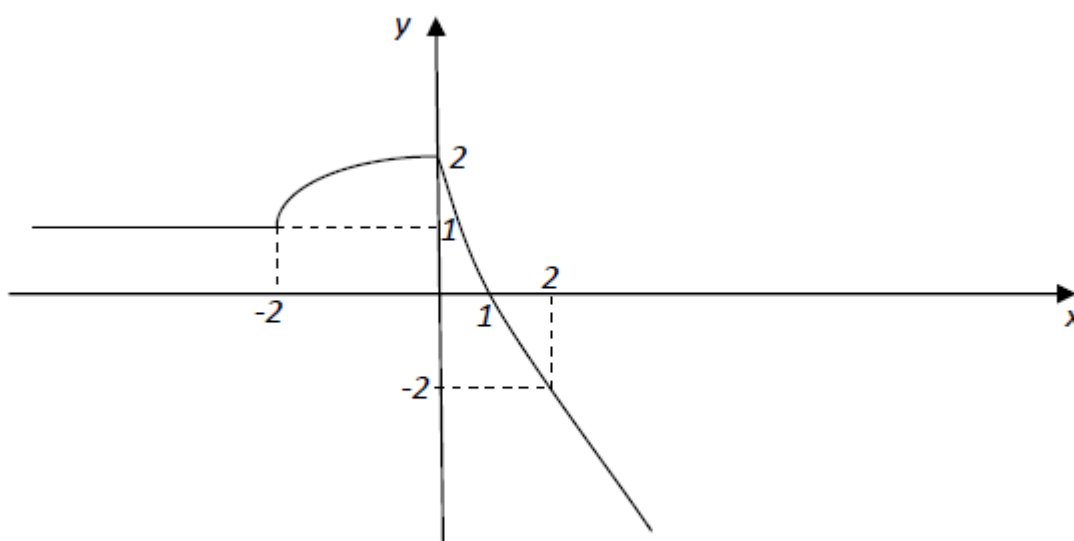
- para comprar uma saia e uma blusa faltavam R\$ 8,00;
- se comprasse somente a saia, sobrariam R\$ 12,00;
- se comprasse somente a blusa, sobrariam R\$ 20,00.

Então, o preço da saia é igual a

- A) R\$ 20,00
- B) R\$ 32,00
- C) R\$ 40,00
- D) R\$ 28,00

QUESTÃO 14

Na figura abaixo, temos o esboço do gráfico de uma função f .



A diferença $f(f(2)) - f(f(-2))$ é igual a

- A) 0
- B) 2
- C) 1
- D) -2

QUESTÃO 15

Seja r uma reta que tem coeficiente linear maior do que zero e é perpendicular à reta s de equação $x + y = 1$. Se r , s e o eixo x delimitam um triângulo cuja área é igual a 4 u.a., então, a equação de r é

- A) $y = x + 3$
- B) $y = x + 1$
- C) $y = x + 4$
- D) $y = x + 2$

ÉTICA PÚBLICA E REGIME JURÍDICO ÚNICO**QUESTÃO 16**

Quanto à lei 8.112/90, leia atentamente as afirmativas abaixo.

- I. Para os efeitos desta lei, servidor é a pessoa legalmente investida em cargo público.
- II. São formas de investimento em cargo público: nomeação, promoção, readaptação, reversão, aproveitamento, indicação, reintegração e recondução.
- III. O servidor poderá ser cedido para ter exercício em outro cargo público ou entidade dos poderes da União, Estados, Distrito Federal e Municípios apenas nas hipóteses de exercício de cargo em comissão, função de confiança ou casos previstos em lei.
- IV. Ao servidor estudante que mudar de sede no interesse da administração é assegurada, na localidade de nova residência ou na mais próxima, matrícula em instituição de ensino congênere, em qualquer época, independente da vaga.

Assinale a alternativa correta.

- A) Apenas as afirmativas I e IV estão corretas.
- B) Apenas as afirmativas I, III e IV estão corretas.
- C) Apenas as afirmativas I, II e III estão corretas.
- D) Nenhuma afirmativa é correta.

QUESTÃO 17

Com relação ao Tempo de Serviço, disposto na Lei 8.112/90, assinale a alternativa correta.

São considerados de efetivo exercício, os afastamentos em virtude de:

- A) Exercício de cargo ou função de governo ou administração, em qualquer parte do território nacional, por nomeação da chefia imediatamente superior.
- B) Desempenho de mandato eletivo federal, estadual, municipal ou do Distrito Federal, sem exceção.
- C) Licença devida à gestante, à adotante ou à paternidade.
- D) Para tratamento da própria saúde, até o limite que se demonstrar necessário, cumulativo ao longo do tempo de serviço público prestado à União, em cargo de provimento provisório ou efetivo.

QUESTÃO 18

Quanto à posse e ao exercício de cargo efetivo, assinale a alternativa **INCORRETA**.

- A) O ocupante de cargo em comissão ou função de confiança submete-se a regime de integral dedicação ao trabalho, podendo ser convocado sempre que houver interesse da Administração.
- B) A posse dar-se-á pela assinatura do respectivo termo no qual deverão constar as atribuições, os deveres, as responsabilidades e os direitos inerentes ao cargo ocupado, que não poderão ser alterados unilateralmente, por qualquer das partes, ressalvados os atos de ofício previstos em lei.
- C) O início, a suspensão, a interrupção e o reinício do exercício serão registrados no assentamento individual do servidor que, por sua vez, deverá apresentar ao órgão competente os elementos necessários a seu assentamento.
- D) Os servidores cumprirão jornada de trabalho fixada em razão das atribuições pertinentes aos respectivos cargos, respeitada a duração máxima do trabalho semanal de quarenta horas distribuídas, necessariamente e sem exceção, em oito horas diárias.

QUESTÃO 19

São deveres do servidor público, **EXCETO**:

- A) Exercer suas atribuições com rapidez, perfeição e rendimento, pondo fim ou procurando prioritariamente resolver situações procrastinatórias, principalmente diante de filas ou de qualquer outra espécie de atraso na prestação dos serviços pelo setor em que exerça suas atribuições, com o fim de evitar dano moral ao usuário.
- B) Zelar, exceto em situação legal de greve, pelas exigências específicas da defesa da vida e da segurança coletiva.
- C) Ter respeito à hierarquia, porém sem nenhum temor de representar contra qualquer comprometimento indevido da estrutura em que se funda o Poder Estatal.
- D) Manter-se atualizado com as instruções, as normas de serviço e a legislação pertinentes ao órgão onde exerce suas funções.

QUESTÃO 20

Em relação às incumbências da Comissão de Ética Pública, assinale a alternativa correta.

- A) Atuar como instância consultiva do Presidente da República e Ministros de Estado em matéria de ética pública.
- B) Avaliar e supervisionar o Sistema de Gestão da Ética Pública do Poder Executivo Federal sem, contudo, coordená-lo.
- C) Acatar seu regimento interno aprovado por instâncias superiores.
- D) Avaliar, no âmbito do órgão ou entidade a que estiver vinculada, o desenvolvimento de ações objetivando à disseminação, à capacitação e ao treinamento sobre as normas de ética e disciplina.

CONHECIMENTOS ESPECÍFICOS

QUESTÃO 21

A Lei 7498/86, que regulamenta o exercício da enfermagem, dispõe que esta é exercida privativamente pelo Enfermeiro, pelo Técnico de Enfermagem, pelo Auxiliar de Enfermagem e pela Parteira, respeitados os respectivos graus de habilitação.

Assinale a alternativa que **NÃO** contempla atribuições do Técnico em Enfermagem.

- A) Participar da orientação e supervisão do trabalho de enfermagem em grau auxiliar.
- B) Participar da programação da assistência de enfermagem.
- C) Prescrever a assistência de enfermagem.
- D) Participar da equipe de saúde.

QUESTÃO 22

Considere as afirmativas abaixo quanto aos cuidados de enfermagem em soroterapia.

- I- Deve-se controlar o volume a ser ministrado nas 24 horas.
- II- Deve-se controlar o gotejamento das soluções.
- III- Deve-se observar o local da punção a fim de detectar precocemente qualquer alteração, como flebite.
- IV- Deve-se usar sempre bomba de infusão para todas as soluções.

Assinale a alternativa correta.

- A) Somente as afirmativas I e IV são verdadeiras.
- B) Somente as afirmativas I e II são verdadeiras.
- C) Somente as afirmativas III e IV são verdadeiras.
- D) As afirmativas I, II e III são verdadeiras.

QUESTÃO 23

Quanto à administração de medicamentos, é **INCORRETO** afirmar que:

- A) os “cinco certos” devem orientar a administração de medicamentos: droga certa, dose certa, via certa, hora certa e o paciente certo.
- B) os locais para a administração de injeção intramuscular são a região deltóidea, região dorsoglútea, região ventroglútea e região da face ântero-lateral da coxa.
- C) o volume máximo a ser introduzido no músculo deltóide não deve ultrapassar 5 ml, devendo-se evitar também grande número de aplicações consecutivas em vista da pequena massa muscular.
- D) os medicamentos orais são indicados aos pacientes que podem degluti-los, tendo a desvantagem de apresentar um início de ação mais lento que a via parenteral.

QUESTÃO 24

Em quantas gotas por minuto devem ser infundidos 120 ml de uma determinada solução endovenosa para que permaneça em perfusão por 30 minutos?

- A) 80 gotas
- B) 50 gotas
- C) 75 gotas
- D) 60 gotas

QUESTÃO 25

Em relação aos processos de esterilização, é **INCORRETO** afirmar que:

- A) a presença de matéria orgânica (gordura, sangue, pus e outras secreções) protege os microorganismos contaminantes do contato indispensável com o agente esterilizante, sendo, portanto, necessária a limpeza prévia dos materiais a serem esterilizados.
- B) qualquer que seja o método usado para esterilização, devem-se fazer periodicamente testes bacteriológicos para se avaliar a eficiência do processo.
- C) a esterilização pelo calor seco é vantajosa em relação à esterilização pelo calor úmido, pois necessita de baixas temperaturas, o tempo de esterilização é menor e é possível abrir a estufa durante o processo.
- D) são condições necessárias para a manutenção da esterilização de materiais: a observância do prazo de validade do processo, a integridade do invólucro, o abrigo da poeira e da umidade e a proteção contra insetos.

QUESTÃO 26

Sobre as estruturas e componentes do corpo humano, considere as afirmativas abaixo.

- I- Os neurônios são células nucleadas especiais capazes de captar estímulos exteriores, como calor, frio e dor, e conduzi-los através do organismo.
- II- O escroto, uma bolsa frouxa e enrugada, dividida em dois compartimentos nos quais estão contidos os testículos, os epidídimos e a parte mais proximal dos cordões espermáticos, exerce importante papel na regulação da temperatura local em relação ao ambiente.
- III- Os eritrócitos são formadas nas medulas vermelhas dos ossos longos, vivem cerca de 120 dias e são responsáveis pela defesa do organismo.
- IV- As plaquetas apresentam um pigmento rico em ferro, denominado hemoglobina, e são responsáveis pela coagulação sanguínea.
- V- A bile é produzida no fígado e armazenada na vesícula biliar.

Assinale a alternativa correta.

- A) Somente as afirmativas III e IV são verdadeiras.
- B) Somente as afirmativas I, II e IV são verdadeiras.
- C) Somente as afirmativas III, IV e V são verdadeiras.
- D) Somente as afirmativas I, II e V são verdadeiras.

QUESTÃO 27

O paciente necessita de banho no leito. Você reúne o material para iniciar o procedimento. Qual a melhor sequência para o banho?

- A) Rosto, tórax, cabeça, região genital e membros inferiores.
- B) Cabeça, rosto, tórax, região genital e membros inferiores.
- C) Em qualquer sequência, dependendo do caso.
- D) Cabeça, rosto, tórax, membros inferiores e região genital.

QUESTÃO 28

No Brasil, as doenças evitáveis por vacina estão em franco declínio, com diminuição drástica dos casos de sarampo, difteria, tétano e coqueluche.

Numere a coluna da direita de acordo com sua correspondente da esquerda, com relação ao tipo de vacina e a(s) doença(s) contra a qual(is) confere imunidade.

- | | |
|-------------------|-----------------|
| 1. Tríplice Viral | () Caxumba |
| 2. BCG | () Coqueluche |
| 3. DPT | () Tétano |
| | () Tuberculose |
| | () Sarampo |

Assinale a alternativa que apresenta a sequência correta.

- A) 3, 2, 1, 2, 1
- B) 1, 1, 3, 2, 3
- C) 1, 3, 3, 2, 1
- D) 1, 3, 2, 1, 2

QUESTÃO 29

De acordo com a profundidade, as queimaduras em que há presença de flictemas são denominadas

- A) queimaduras de 2º grau.
- B) queimaduras de 1º grau.
- C) queimaduras de 3º grau.
- D) queimaduras de 4º grau.

QUESTÃO 30

No que se refere à terminologia utilizada no controle de infecção hospitalar, numere a segunda coluna de acordo com os itens indicados na primeira.

- | | | |
|-----------------------|-----|---|
| I. Isolamento | () | pessoa, animal, objeto ou substância dos quais o agente infeccioso passa diretamente a um hospedeiro. |
| II. Doença contagiosa | () | transmitida de pessoa a pessoa, direta ou indiretamente. |
| III. Portador | () | conjunto de medidas utilizadas para evitar infecção. |
| IV. Contaminação | () | transferência do agente infeccioso para um organismo, objeto ou substância. |
| V. Fonte de infecção | () | aquele que carrega consigo um agente infeccioso, causando uma doença específica, ainda que não apresente evidência da doença. |

Assinale a alternativa que apresenta a sequência correta.

- A) II - III - I - IV - V
- B) V - II - I - IV - III
- C) V - II - IV - III - I
- D) I - V - IV - II - III

QUESTÃO 31

Na terminologia dos diversos tipos de intervenção cirúrgica, em geral, no primeiro prefixo, é feita uma referência a um órgão, aparelho ou parte do corpo humano.

Considerando esta afirmativa, associe os prefixos, à esquerda, aos órgãos e partes do corpo humano a que se referem à direita.

- | | |
|--------------|--------------------|
| I. Blefaro | () Bexiga |
| II. Angio | () Veia |
| III. Espleno | () Testículo |
| IV. Flebo | () Pálpebra |
| V. Cisto | () Baço |
| VI. Orqui | () Glândula |
| VII. Adeno | () Vaso sanguíneo |

Assinale a alternativa cuja sequência esteja correta.

- A) V - IV - I - II - VII - III - VI.
- B) VI - III - V - IV - II - I - VII.
- C) V - IV - VI - I - III - VII - II.
- D) IV - II - III - I - V - VII - VI.

QUESTÃO 32

O profissional de enfermagem da sala de vacina de uma Unidade de Saúde atende uma mãe, que traz seu filho de 6 meses para vacinação. A mãe traz consigo o cartão de vacina da criança e, após conferir o documento, o profissional fica ciente de que a criança tomou todas as vacinas rigorosamente nas datas aprazadas.

Com base na afirmação acima, quais são as doenças preveníveis pelas vacinas que serão administradas à criança nesse atendimento?

- A) Difteria, tétano, coqueluche, meningite e outras infecções causadas pelo *Haemophilus influenzae* tipo b, poliomielite, hepatite B.
- B) Diarréia por rotavírus, poliomielite, sarampo, rubéola e caxumba.
- C) Difteria, tétano, coqueluche, hepatite B, diarréia por rotavírus.
- D) Difteria, tétano, coqueluche, paralisia infantil, hepatite B.

QUESTÃO 33

Um paciente vítima de atropelamento, com TCE, apresentava o seguinte quadro: abria os olhos aos estímulos verbais, localizava dor e apresentava-se confuso. Sua escala de coma de Glasgow era de quantos pontos?

- A) 11
- B) 12
- C) 13
- D) 10

QUESTÃO 34

Um paciente recebeu 1/3 (um terço) de um comprimido porque sua prescrição médica era de 0,1 g. Qual é a dosagem do comprimido inteiro em mg?

- A) 150 mg
- B) 200 mg
- C) 100 mg
- D) 300 mg

QUESTÃO 35

Sobre as infrações e penalidades do Código de Ética dos Profissionais de Enfermagem é **INCORRETO** afirmar que:

- A) são consideradas circunstâncias agravantes: ser reincidente, cometer a infração por motivo fútil ou torpe, aproveitar-se da fragilidade da vítima.
- B) são consideradas infrações graves as que provoquem morte, deformidade permanente, perda ou inutilização de membro, sentido, função ou, ainda, dano moral irremediável em qualquer pessoa.
- C) as penalidades de advertência verbal, multa, censura e suspensão do exercício profissional são da alçada dos Conselhos Regionais de Enfermagem.
- D) a gravidade da infração é caracterizada por meio da análise dos fatos do dano e de suas consequências.

QUESTÃO 36

Marque (V) para as afirmativas corretas e (F) para as falsas.

- () Na Central de Material Esterilizado é realizado o preparo de todo o material estéril a ser utilizado no hospital.
- () A Central de Material Esterilizado deve localizar-se o mais longe possível das unidades que utilizam seus materiais, para evitar a contaminação dos materiais já esterilizados.
- () Na área de preparo do material é indispensável o uso de equipamento de proteção individual.
- () No expurgo, além da lavagem, é feito também o preparo do material a ser esterilizado.

Assinale a sequência correta.

- A) V – F – V – F
- B) F – V – F – V
- C) V – F – V – V
- D) F – V – F – V

QUESTÃO 37

Os eventos adversos pós-vacinais representam apenas uma fração daquilo que pode ser realmente imputado às vacinações. São três os pontos básicos para uma investigação dos eventos adversos pós-vacinais:

- I- Fatores relacionados à vacina: incluem o tipo ou cepa, o número e o meio de cultivo dos microrganismos, o processo de inativação ou atenuação, adjuvantes, estabilizadores ou substâncias conservadoras.
- II- Fatores relacionados aos vacinados: idade, sexo, doença anterior devida ao agente causal, anticorpos adquiridos passivamente por via transplacentária, doenças concomitantes.
- III- Fatores relacionados à administração: injetor a pressão, agulha e seringa, via de inoculação (vacinação intradérmica, subcutânea ou intramuscular).

Assinale a alternativa correta.

- A) Somente as afirmativas II, III estão corretas.
- B) Somente a afirmativa I está correta.
- C) Somente as afirmativas I e III estão corretas.
- D) Somente as afirmativas I e II estão corretas.

QUESTÃO 38

O Técnico em Enfermagem orientou o(a) paciente a adotar a posição de decúbito dorsal horizontal, com as pernas flexionadas sobre as coxas, a planta dos pés apoiada sobre o colchão e os joelhos bem afastados.

Qual a posição descrita acima?

- A) Ginecológica
- B) Litotomia
- C) Fowler
- D) de Trendelenburg

QUESTÃO 39

Está implícita na função do profissional de saúde a obrigatoriedade de prestar atendimento de primeiros socorros a vítimas de males súbitos e/ou trauma. Com relação a este assunto, julgue as afirmativas abaixo em verdadeiras (V) ou falsas (F).

- () Na reanimação cardio-pulmonar tem-se que manter uma proporção entre as compressões torácicas e as ventilações. Atualmente essa relação para atendimento ao adulto é de 30 compressões e 2 ventilações independente do número de socorristas.
- () Uma pessoa adulta que sofreu queimaduras no tronco (frente e costas), em toda a perna direita e em todo o braço direito, de acordo com a regra dos nove, apresenta 50% de superfície corporal queimada.
- () Em vítimas de parada cardiorrespiratória, o técnico em enfermagem poderá operar o desfibrilador externo automático, sem a presença do médico.

Assinale a sequência correta de preenchimento dos parênteses acima.

- A) V – F – V
- B) F – V – F
- C) F – F – F
- D) V – V – V

QUESTÃO 40

Relacione a 2ª coluna de acordo com a 1ª e assinale a alternativa correta, no que diz respeito ao Código de Ética dos Profissionais de Enfermagem.

- (1) Princípios Fundamentais
- (2) Dos Direitos
- (3) Das Responsabilidades
- (4) Dos Deveres
- (5) Das Proibições

- () Recusar a executar atividades que não sejam de sua competência técnica, científica, ética e legal.
- () Respeitar a vida, a dignidade e os direitos humanos, em todas as suas dimensões.
- () Administrar medicamentos sem conhecer a ação da droga e sem certificar-se da possibilidade dos riscos.
- () Assegurar ao paciente uma Assistência de Enfermagem livre de danos decorrentes de imperícia, negligência ou imprudência.
- () Cumprir e fazer cumprir os preceitos éticos e legais da profissão.

Assinale a alternativa que apresenta a sequência correta das correlações.

- A) 4,1,5,2,3
- B) 2,1,5,3,4
- C) 5,3,2,1,4
- D) 4,1,2,3,5



UNIVERSIDADE FEDERAL DE UBERLÂNDIA

PROGRAD - Pró-Reitoria de Graduação

PROREH - Pró-Reitoria de Recursos Humanos

COPEV - Comissão Permanente de Vestibular

Av. João Naves de Ávila, 2 121 - Campus Santa Mônica - Bloco "1A"

Uberlândia - MG - 38408-100

Telefones: (34) 3239 4127 e (34) 3239 4128 - Fax: (34) 3239 4400

www.ingresso.ufu.br/concurso

copev@ufu.br ou paies@ufu.br